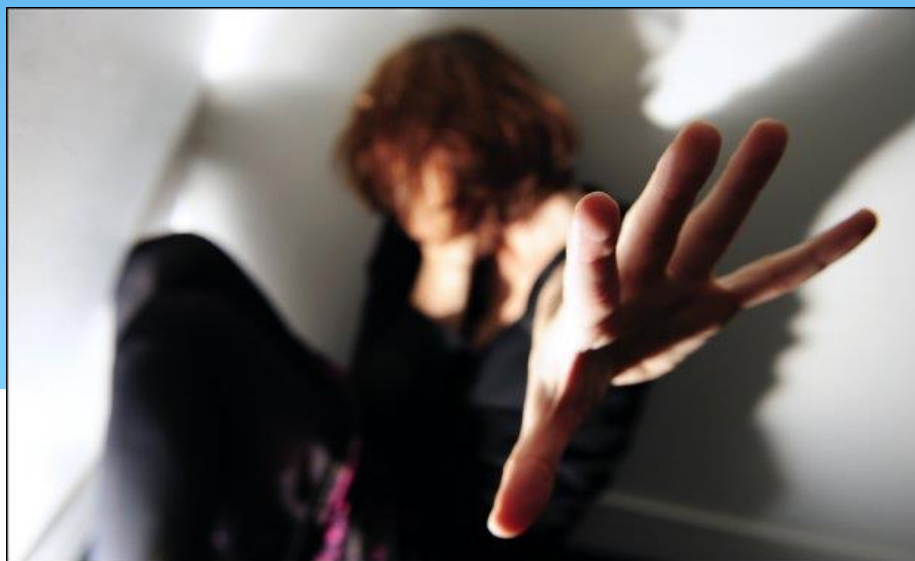


Folkehelsekonferansen Oslo

26.-27. oktober 2015



Vold mod kvinder i graviditeten og risikoen for lav fødselsvægt og præmaturfødsel – en meta-analyse



Præsenteret af

- * Helene Fuglsang-Damgaard
- * Fysioterapeut
- * Master of Science in Global Public Health
- * Adjunkt på University College Syddanmark

Baggrund

- * Vold i hjemmet er en stor sundhedsmæssig risiko, der påvirker mange kvinder rundt om i verden¹
- * Gravide kvinder der oplever vold i hjemmet, har en øget risiko for forskellige udfald: Højere forekomst af højriskoadfærd, stress og traumer²
- * Yderligere var formålet at vurdere kvaliteten af denne viden

1. UNICEF. 2000. Domestic violence against women and girls. *Innocenti Digest* [Online], 30. Available: <http://www.unicef-irc.org/publications/pdf/digest6e.pdf>.

2. WHO. 2013. *Violence against women. Intimate partner and sexual violence against women* [Online]. [Accessed December 4th 2013].

Exposure og outcome

- * Exposure

Vold mod kvinder i graviditeten – fysisk vold med/uden emotionel og seksuel vold

- * Outcome:

Lav fødselsvægt < 2500 gram

Præmatur fødsel < 37 gestationel uge

Metode

- * Databaser: PubMed Medline, Cochrane Library, Embase, Web of Science og Academic search Premier
- * Kohorte studier og case-kontrol studier inkluderet
- * Vurdering af artikler: Cochrane Handbook's skema for vurdering af videnskabelige artikler blev brugt
- * Odds ratio og konfidensintervaller blev udregnet ved brug af random effects model

Resultater

- * 27 studier (n=5.000.000) med lav til medium risiko for bias blev inkluderet i metaanalysen
- * 18 studier omhandlende lav fødselsvægt og 15 studier omhandlende præmatur fødsel

Figure 5: Forest plot illustrating odds ratio of the association between domestic violence and low birth weight

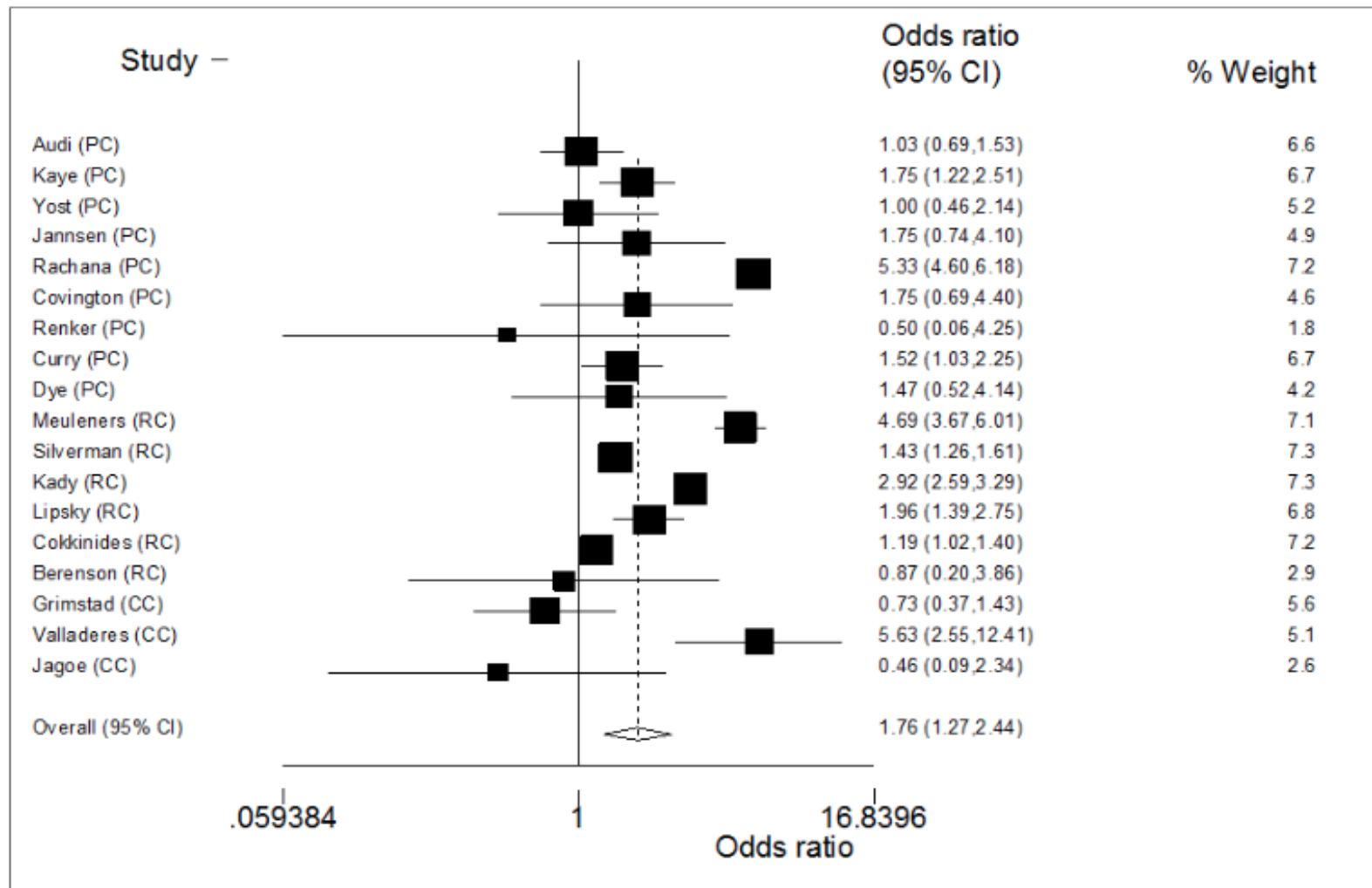
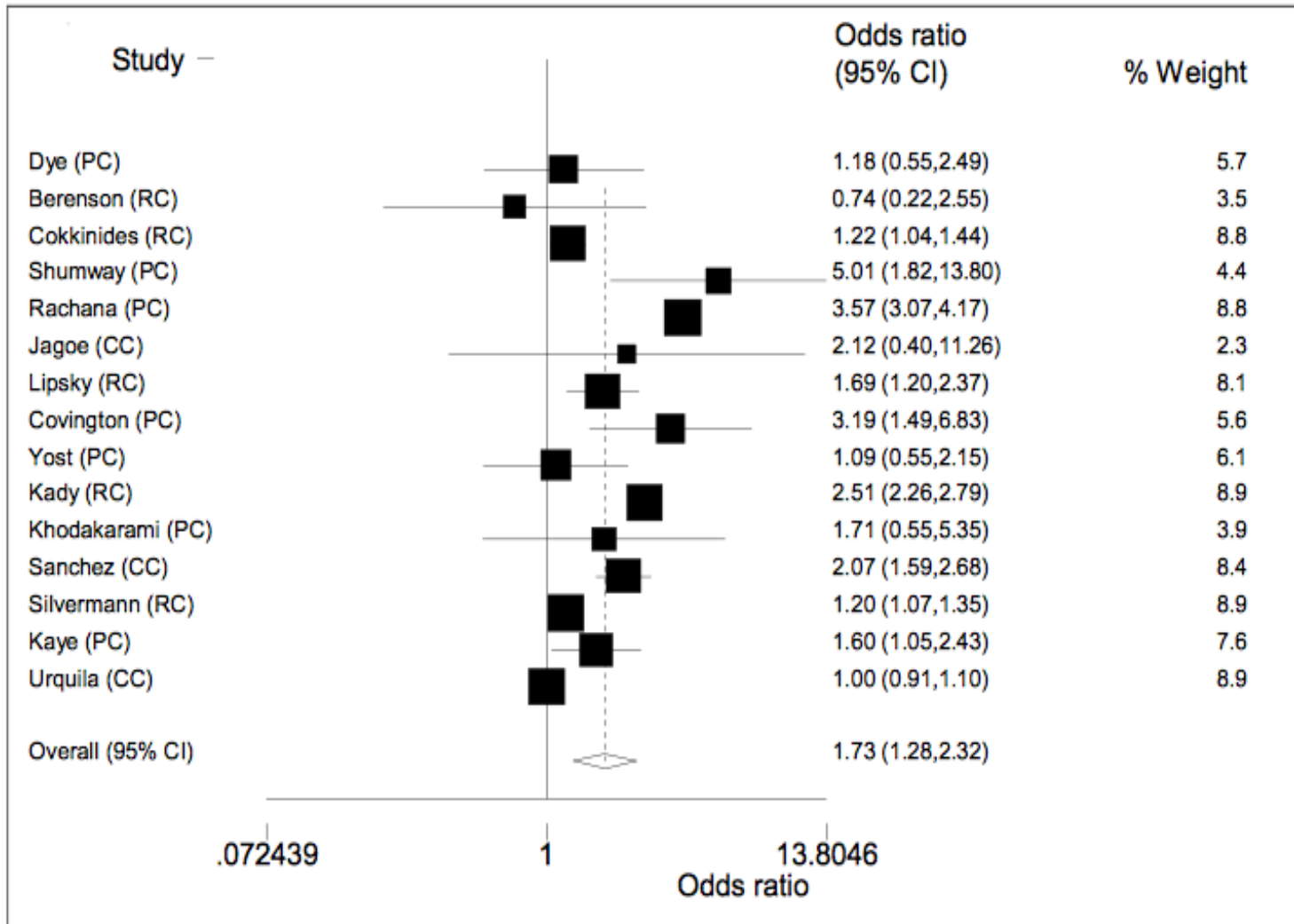


Figure 7: Forest plot illustrating odds ratios of the association between domestic violence and preterm birth



Subgruppe analyse design

Table 7: Subgroup analyses of design

		<i>Type of study</i>	
<i>Outcome</i>	<i>Subgroup analyses</i>	<i>Cohort studies</i>	<i>Case-control study</i>
LBW	Number of studies	15	3
	OR (95% CI)	1.81 (1.28-2.56)	1.33 (0.27-6.47)
PTB	Number of studies	12	3
	OR (95% CI)	1.79 (1.30-2.47)	1.49 (0.77-2.87)

LBW: Low birth weight; PTB: Preterm birth; CI: Confidence interval; OR: Odds ratio

Subgruppe analyse geografi

Table 10: Subgroup analyses on place of study

<i>Outcome</i>	<i>Subgroup analyses</i>	<i>Place of study</i>		
		<i>North America</i>	<i>South America</i>	<i>Middle East</i>
LBW	Number of studies	12	2	1
	OR (95% CI)	1.50 (1.09-2.06)	2.32 (0.44-12.27)	5.33 (4.60-6.20)
PTB	Number of studies	12	1	2
	OR (95% CI)	1.55 (1.15-2.08)	2.06 (1.6-2.7)	3.10 (1.75-5.49)

LBW: Low birth weight; PTB: Preterm birth; CI: Confidence interval; OR: Odds ratio

<i>Outcome</i>	<i>Subgroup analyses</i>	<i>Place of study</i>		
		<i>Europe</i>	<i>Australia</i>	<i>Africa</i>
LBW	Number of studies	1	1	1
	OR (95% CI)	0.73 (0.37-1.43)	4.69 (3.67-6.01)	1.75 (1.22-2.51)
PTB	Number of studies	0	0	0
	OR (95% CI)			

LBW: Low birth weight; PTB: Preterm birth; CI: Confidence interval; OR: Odds ratio

Opsummering

- * Geografisk uens spredning blandt studierne
- * Der var klinisk såvel som statistisk heterogenitet mellem inkluderede studierne
- * Low birth weight **OR 1.76** (95% CI 1.27- 2.44)
- * Preterm birth **OR 1.73** (95% CI 1.28-2.32)
- * Kohortestudier viste højere OR og var signifikante

Diskussion

- * Mangel på studier fra udviklingslande...
- * Måske er indflydelsen af vold mod kvinder større her på grund af flere risikofaktorer såsom lavere uddannelsesniveau, lavere sundhedsstatus og større ulighed?

Spørgsmål??