

Newid Bywydau

Gweledigaeth ar gyfer Gyrfa Cymru

2017 - 20



Gweledigaeth Strategol

Mae Gyrfa Cymru yn helpu cleientiaid i ddatblygu'r sgiliau sydd eu hangen arnynt i reoli eu gyrfaoedd a gwneud penderfyniadau mewn byd cymhleth, byd sy'n newid. Ein gweledigaeth yw bod ein holl bobl ifanc yn symud mor rhwydd ac mor llwyddiannus â phosibl i fyd gwaith a bod oedolion yn cael eu hysbrydoli i gymryd rheolaeth dros eu gyrfaoedd. Byddwn yn gwireddu ein gweledigaeth drwy:



ganolbwyntio'n gryfach ar bobl ifanc;



gwella gwasanaethau i gynorthwyo sefydliadau eraill i helpu pobl ifanc i ddatblygu eu gyrfaoedd;



gwneud mwy o ddefnydd eto o dechnoleg ddigidol

Ein gweledigaeth yw y bydd Cymru yn cadw gwasanaeth Gwybodaeth, Cyngor a Chyfarwyddyd Gyrfaoedd i 'bobl o bob oed' a hwnnw'n wasanaeth dwyieithog, proffesiynol, annibynnol a diduedd. Yn sail i hyn, bydd dadansoddiad cadarn o Wybodaeth Marchnad Lafur (GML) a bydd wedi'i gysoni'n gryfach byth â phrif flaenoriaethau Llywodraeth Cymru. Mae'r **prif newidiadau** i randdeiliaid wedi'u crynhoi isod.

I gleientiaid unigol

Bydd mwy o bobl ifanc, a'u rhieni, yn cael cymorth drwy gydol y cyfnodau pontio allweddol hyd at 19 oed, gan arwain at ganlyniadau gwell, mwy cynaliadwy. Bydd disgyblion ysgol ar eu hennill yn sgil ein hymagwedd arloesol newydd at gyflwyno gwasanaeth - y Model Darganfod Gyrfa - a byddant yn cael mwy o gyfleoedd i brofi a deall byd gwaith. Bydd cymorth ar gael i'r oedolion sydd â'r angen mwyaf, er mwyn eu helpu i ailymuno â'r farchnad lafur yn gyflym ac yn effeithlon. Bydd pob cleient yn gallu manteisio ar wasanaethau digidol i'w helpu i ddeall y farchnad lafur a chyfleoedd cysylltiedig sydd ar gael ym maes addysg a hyfforddiant.

I ddarparwyr addysg a hyfforddiant

Byddwn yn darparu hyfforddiant ac adnoddau i helpu ysgolion a cholegau i gyflwyno addysg gyrfaoedd ragorol. Bydd ysgolion ar eu hennill o gael 'swyddog

cyfrif' unigol i gydlynu'r ffordd y darperir ein gwasanaethau, gan gynnwys gwell cymorth i roi Cwricwlwm newydd Cymru ar waith. Bydd Awdurdodau Lleol yn cael data manwl am bobl ifanc 16-18 oed, gan eu helpu i dargedu a chydlynu gwasanaethau a lleihau'r nifer nad ydynt mewn addysg, gwaith na hyfforddiant.

Bydd ysgolion, colegau, darparwyr hyfforddiant a phrifysgolion ar eu hennill oherwydd bydd gan ddysgwyr gynlluniau cliriach ar gyfer eu gyrfaoedd, gan eu helpu i wella'u cyrhaeddiad a'u datblygiad.

I fusnesau

Byddwn yn sefydlu mecanweithiau clir a chydlynol i fusnesau gysylltu â phobl ifanc a chefnogi ysgolion. Bydd cyflogwyr hefyd ar eu hennill yn sgil cysylltiadau agosach â gweithlu'r dyfodol a marchnadoedd llafur mwy effeithlon.

Cynnwys

	Page
Rhagair	4
1. Adeiladu ar Gryfderau	6
2. Cyflawni Agenda Cymru	8
3. Cynnig Newydd i Bobl Ifanc	10
4. Ysbrydoli pobl ifanc 16-18 oed	12
5. Cefnogi Oedolion i Ddychwelyd i'r Gwaith	13
6. Atebion i Sefydliadau Partner	14
7. Cysylltu â Busnesau	15
8. Timau sy'n Cyflwyno Gwasanaethau	16
9. Effaith a Chanlyniadau	18
10. Y Sail Resymegol dros Newid	20
11. Y Ddadl o Blaid Buddsoddi	21
12. Costau ac Opsiynau	24
13. Argymhellion	25
Atodiad A – Ciplwg ar 2015-16	26
Atodiad B – Cenedlaethau'r Dyfodol	27
Atodiad C – Y Model Darganfod Gyrfa	28
Atodiad Ch – Y Daith Ddigidol	30
Atodiad D – Rhagamcanion o'r Gyllideb	32
Rhestr Termau	34

Rhagair

Mae Bwrdd Career Choices Dewis Gyrfa (CCDG)¹ yn croesawu'r cyfle i gyflwyno ein Gweledigaeth Strategol ar gyfer dyfodol Gyrfa Cymru. Mae ein gweledigaeth yn dangos sut rydym yn dymuno cefnogi nod Llywodraeth Cymru o sicrhau Cymru sy'n fwy llewyrchus, yn iachach ac yn fwy uchelgeisiol.

Mewn byd sy'n mynd yn fwyfwy cymhleth, nid yw llwybrau gyrfa'n syml a bydd angen i weithlu'r dyfodol allu ymaddasu a bod yn gydnerth. Bydd Gyrfa Cymru yn ymateb i'r heriau yr ydym yn eu hwynebu drwy ysbrydoli a chymell pobl i ddeall marchnad lafur sy'n newid ac i ddatblygu'r sgiliau sydd eu hangen arnynt i gystadlu am swyddi.²

Mae'r weledigaeth hon wedi cael ei llywio gan adborth pobl ifanc a buddianwyr i greu gwasanaethau perthnasol, hygyrch sy'n ymgysylltu â nhw ac sy'n diwallu eu hanghenion. Mae'r weledigaeth hefyd yn ystyried yr adolygiad strategol annibynnol o Gyrfa Cymru a gynhaliwyd gan ymgynghorwyr PwC. Roedd hwnnw'n cynnwys dadansoddi tystiolaeth ryngwladol ac ymgynghori'n helaeth.³ Dywedodd PwC y byddai darparu'r model cyflwyno gwasanaeth a argymhellwyd ganddynt yn golygu bod angen cyfanswm cyllideb flynyddol o £35.3m. Er bod hynny'n llai na chyllideb hanesyddol Gyrfa Cymru, rydym yn sylweddoli bod yr oes wedi newid a bod adnoddau Llywodraeth Cymru yn dal i fod dan bwysau sylweddol. Yn hyn o beth, mae'r Weledigaeth Strategol hon yn seiliedig ar gyllideb o £28m sy'n weddol debyg i gyfanswm ein cyllideb bresennol, sef £27.4m.

Credwn fod y gyllideb hon yn realistig ac yn synhwyrol. Rydym wedi cyflwyno dadl gryf o blaid buddsoddi ac mae'r dystiolaeth yn dangos y bydd llai o gyllid mewn gwirionedd yn cynyddu'r pwysau ar gostau y mae Llywodraeth Cymru yn eu hwynebu, oherwydd yr aneffeithlonrwydd a fyddai'n deillio o hynny yn y system addysg a hyfforddiant. Serch hynny, mae ein Gweledigaeth Strategol yn ddigon hyblyg i fod yn hyfyw o dan fuddsoddiad is neu uwch a rhestrir opsiynau i Lywodraeth Cymru yn Adran 11.

Rydym yn ffyddiog y bydd rhoi'r Weledigaeth Strategol hon ar waith yn darparu gwasanaeth gyrfaoedd modern ac egniol i Gymru a fyddai'n destun eiddgedd drwy'r Byd.

Buddsoddwyd yn sylweddol i greu gwasanaeth gyrfaoedd cenedlaethol yng Nghymru, a hwnnw'n is-gwmni sydd ym mherchnogaeth lwyr Llywodraeth Cymru. Nawr yw'r cyfle i adeiladu ar sylfeini cadarn Gyrfa Cymru i greu gwasanaeth gyrfaoedd sydd wirioneddol gyda'r gorau yn y byd. Edrychwn ymlaen at y cyfle i drafod y weledigaeth hon gyda Gweinidogion Cymru.

**Bwrdd Career Choices
Dewis Gyrfa (CCDG)**



“Bydd Gyrfa Cymru yn ymateb i'r heriau yr ydym yn eu hwynebu drwy ysbrydoli a chymell pobl i ddeall marchnad lafur sy'n newid ac i ddatblygu'r sgiliau sydd eu hangen arnynt i gystadlu am swyddi.”



¹Is-gwmni yw Career Choices Dewis Gyrfa Ltd (CCDG), sy'n masnachu o dan yr enw Gyrfa Cymru. Mae ym mherchnogaeth lwyr Llywodraeth Cymru ac fe'i ffurfiwyd ar 1 Ebrill 2013 ² Cyngor Gyrfa Cymru (2013). Cenedl â Dyheadau: Creu newid diwylliant yn y ddarpariaeth yrfaedd ³ “Strategic Review of Careers Wales”, PricewaterhouseCoopers, 2016

1 Adeiladu ar Gryfderau

Mae Gyrfa Cymru wedi rheoli'r trawsnewid i greu is-gwmni sydd ym mherchnogaeth lwyr Llywodraeth Cymru, gan barhau ar yr un pryd i ddatblygu a darparu gwasanaethau o ansawdd y mae cleientiaid a phartneriaid yn rhoi gwerth arnynt, gan wella sgiliau ei staff proffesiynol a sicrhau arbedion effeithlonrwydd. Yn sgil hyn, mae'r sefydliad yn gryfach, yn fwy darbodus ac mae wedi dangos ei fod yn wirioneddol hyblyg ac yn gallu ymaddasu.

Rhoddir ciplun o'n llwyddiannau yn 2015-16 yn Atodiad A.

Amhleidioldeb

Rydym yn amhleidiol - rydym yn canolbwyntio ar sicrhau'r canlyniadau gorau posibl i gleientiaid. Mae hyn yn golygu bod unigolion a buddianwyr yn ymddiried yn ein cyngor a'n cyfarwyddyd proffesiynol. Ni yw'r 'brocer gonest' ym maes addysg, hyfforddiant a chyflogaeth.

Integreiddio

Mae gan Gyrfa Cymru 'fodel cyflwyno gwasanaethau integredig' a hwnnw wedi'i gymeradwyo gan arbenigwyr sydd ar flaen y gad yn y maes. Rydym yn dwyn ynghyd elfennau craidd, gan gynnwys gwasanaethau cymorth gyrfaedd i bobl o bob oed a ddarperir wyneb-yn-wyneb, ar-lein a dros y ffôn; cysylltiadau addysg a busnes; fframwaith diagnosis, olrhain a dilyniant i bobl ifanc; datblygiad proffesiynol a meithrin gallu o fewn ac ar draws y Teulu Gyrfaedd; a phartneriaethau cryfach gyda chyrrff cyflogwyr a chyflogwyr unigol.

Seilwaith

Er mwyn darparu gwybodaeth, cyngor a chyfarwyddyd gyrfaedd effeithiol, rhaid sicrhau bod Gwybodaeth gadarn wedi'i Dadansoddi am y Farchand Lafur ar gael ynghyd â dealltwriaeth glir o gyfleoedd a llwybrau addysg a hyfforddiant. Yn ddiweddar, rydym wedi sefydlu'r ffynhonnell fwyaf cynhwysfawr a dibynadwy o Wybodaeth wedi'i Dadansoddi am y Farchnad Lafur yng Nghymru ac wedi'i darparu drwy gyfrwng ein gwefan,

yr ap Chwiliad Gyrfa, a'r cyfryngau cymdeithasol. Ni yw'r unig sefydliad sy'n cynnal basdata hwylus hygyrch o'r holl gyfleoedd hyfforddi ac addysg ôl-16 sy'n cael eu hariannu o'r pwrs cyhoeddus. Rydym wedi sefydlu system gwybodaeth reoli gynhwysfawr ar gyfer cleientiaid i Gymru gyfan.

Sgiliau ac Arbenigedd

Mae ein timau o arbenigwyr yn cydweithio i sicrhau bod cleientiaid yn cyflawni eu potensial. Yn wahanol i sefydliadau eraill sy'n cynnig cyngor am yrfaedd, mae ein Cynghorwyr Gyrfa proffesiynol wedi'u hyfforddi hyd at Lefel 6 y Fframwaith Cymwysterau a Chredydau ac wedi'u cofrestru â'r Sefydliad Datblygu Gyrfa. Ni yw'r **unig** sefydliad Cymru gyfan sy'n gallu darparu cyfarwyddyd gyrfaedd - ymyrraeth gynhwysfawr lle yr ymchwilir i sgiliau, priodweddau a diddordebau unigolyn mewn perthynas â'u hopsiynau gyrfa a'u hamgylchiadau personol.

Partneriaethau a Chysylltiadau

Rydym yn gweithio'n helaeth gyda rhwydwaith eang o bartneriaid i helpu ein cleientiaid i sicrhau canlyniadau llwyddiannus ym myd addysg, gwaith neu hyfforddiant. Mae gwaith partneriaeth effeithiol yn hanfodol er mwyn sicrhau bod ein gwasanaethau arbenigol ar gael i gleientiaid yn y man lle bydd eu hangen. Drwy gydweithio'n agos â phartneriaid a datblygu prosesau sydd o gymorth i bawb, rydym wedi llwyddo i wneud y defnydd gorau o'n hamser a'n hadnoddau.

"Heblaw am eich cyfarwyddyd a'ch cymorth chi, byddwn i'n dal i redeg o gwmpas yn mynd i'r cyfeiriad anghywir."

Linda, 57

"Heblaw ei fod wedi mynd i'r ganolfan gyrfa a gweld cynghorydd, fyddai e ddim yn gwneud ei brentisiaeth... Ar ôl cael cyfarwyddyd, fe ddechreuodd feddwl ac fe gafodd e'i gyfeirio a'i gymell i gychwyn arni. Bydda i'n dweud wrth yr ysgol y dylai pob myfyriwr fynd i weld Gyrfa Cymru."

Adborth gan riant, 2015

"Mae gweithio gyda Gyrfa Cymru yn cynnig cyfleoedd i Airbus UK gysylltu ag ysgolion lleol ac i ddisgyblion ac athrawon brofi'r dechnoleg ddiweddaraf (ac) ymwneud â gweithgareddau Gwyddoniaeth, Technoleg a Pheirianneg sy'n cefnogi amcanion y cwricwlwm."

Partneriaeth Addysg Airbus UK

"Mae'r cyfle i gydweithio (â Gyrfa Cymru) a chael gafael ar gyngor gyrfaedd diduedd wedi bod o fantais fawr wrth inni geisio helpu pobl i gael gwaith."

Yr Adran Gwaith a Phensiynau

"Mae Gyrfa Cymru wedi mabwysiadu strwythur integredig mwy darbodus sydd â'r potensial i wneud mwy o gyfraniad eto at fywydau dinasyddion ac at lewyrch economaidd a chymdeithasol Cymru."

Dr Deirdre Hughes, OBE

"Mae Cymru yn ffodus iawn o gael Gyrfa Cymru â'i weithlu hynod fedrus o ymarferwyr gyrfa cofrestredig."

Y Sefydliad Datblygu Gyrfa

Arfarniad allanol annibynnol o Gyrfa Cymru

Mae **92%** o ysgolion yn fodlon ar y cyfarwyddyd gyrfaedd a roddir i ddisgyblion

Mae **93%** o golegau'n fodlon ar y cyfarwyddyd gyrfaedd a roddir i fyfyrwyr

Dywedodd **95%** o gleientiaid y byddent yn argymhell Gyrfa Cymru i ffrind

Roedd **98%** o gleientiaid yn credu bod Gyrfa Cymru wedi helpu i lywio'u dewisiadau gyrfa ac addysg

Mae **100%** o Ganolfannau Gwaith yn fodlon ar wasanaethau Gyrfa Cymru

⁴ Gweler y dyfyniadau gan Dr Deirdre Hughes a'r Sefydliad Datblygu Gyrfa (p.7)

2 Cyflawni Agenda Cymru

Drwy'r weledigaeth hon byddwn yn cryfhau ein cyfraniad at economi Cymru ac yn mynd i'r afael â nifer o heriau allweddol a blaenoriaethau Llywodraeth Cymru ar gyfer y dyfodol.

Cwricwlwm Cymru

Byddwn yn cefnogi'r cynigion uchelgeisiol yn 'Dyfodol Llwyddiannus' drwy gydweithio ag ysgolion i roi Cwricwlwm newydd Cymru ar waith a chreu 'cyfranwyr mentrus, creadigol, sy'n barod i chwarae eu rhan yn llawn yn eu bywyd a'u gwaith'.⁵

Diwygio Cymwysterau

Byddwn yn chwarae rhan hollbwysig yn cefnogi'r agenda Diwygio Cymwysterau yng Nghymru, drwy gynnig dull pwysig ac effeithiol o gyfleu'r newidiadau i ysgolion, colegau, rhieni a dysgwyr, a hefyd i gyflogwyr.

Codi Safonau Ysgolion

Yn ogystal â'r manteision tymor hir i fywydau disgyblion yn y dyfodol, mae cyfarwyddyd gyrfaoedd da hefyd yn cynnig manteision yn y tymor byr, pan fydd disgyblion yn dal yn yr ysgol. Mae'r dystiolaeth yn dangos bod gan ddisgyblion well cymhelliant pan fydd ganddynt nodau clir ar gyfer eu hastudiaethau a'u gyrfaoedd yn y dyfodol, gan arwain at: fwy o hunan-barch; cyrhaeddiad uwch (yn enwedig mewn Saesneg a Mathemateg); a llai o bobl yn rhoi'r gorau i'w hastudiaethau.⁶

Ymgysylltu a Datblygu Ieuentid

Wrth gynnal gwerthusiad annibynnol o'r Fframwaith Ymgysylltu a Datblygu Ieuentid, tynnwyd sylw at rôl hollbwysig Gyrfa Cymru yn atal pobl ifanc rhag dod yn rhai nad ydynt mewn addysg, gwaith na hyfforddiant.⁷ Yn 2015-16, rhoesom gymorth i 3,062 o bobl ifanc ddi-waith 16-17 oed i fynd yn ôl i addysg, hyfforddiant neu waith. Yn ogystal â chyflawni ein

prif rôl yn helpu oedolion ifanc di-waith, bydd y gwaith y byddwn yn ei wneud cyn hynny mewn ysgolion yn eu helpu i ymgysylltu a datblygu.

Y Rhaglen Gyflogadwyedd

Mae gennym y sgiliau, yr arbenigedd a'r profiad i wneud cyfraniad sylweddol at Raglen Gyflogadwyedd Llywodraeth Cymru y disgwylir iddi ddechrau ym mis Ebrill 2018.

Deddf Llesiant Cenedlaethau'r Dyfodol

Mae'r weledigaeth hon yn canolbwyntio ar gamau ataliol er mwyn sicrhau bod pobl ifanc yn gwneud y penderfyniadau gorau am eu gyrfa, ac mae hynny'n gwbl gyson â'r egwyddor graidd sy'n sail i Ddeddf Llesiant Cenedlaethau'r Dyfodol - deall yr hyn sydd wrth wraidd problemau i'w hatal rhag digwydd ac archwilio a ddylem newid y ffordd yr ydym yn defnyddio adnoddau ar hyn o bryd.

Rhoddir crynodeb o'n cyfraniad ni at Ddeddf Llesiant Cenedlaethau'r Dyfodol yn Atodiad B.

Datblygu Sgiliau

Mae pobl ifanc sy'n cael cymorth gennym yn fwy tebygol o lawer o ddilyn llwybr galwedigaethol a dechrau Prentisiaeth. Mae Ffederasiwn Hyfforddiant Cenedlaethol Cymru (NTfW) wedi pwysleisio pa mor hanfodol bwysig yw ein cyngor a'n cyfarwyddyd gyrfaoedd diduedd ac annibynnol o ran cyrraedd targedau Llywodraeth Cymru ar gyfer Prentisiaethau. Mae'r Weledigaeth hon yn disgrifio sut y byddwn yn codi ymwybyddiaeth ymhlith pobl ifanc o'r ystod o opsiynau addysg a hyfforddiant sydd ar gael iddynt.

"Mae pobl ifanc sy'n cael cymorth gennym yn fwy tebygol o lawer o ddilyn llwybr galwedigaethol a dechrau Prentisiaeth."



⁵ Pedwar Diben y Cwricwlwm, "Dyfodol Llwyddiannus", Donaldson (2015) ⁶ "Good Career Guidance", Holman Gatsby Charitable Foundation (2014) ⁷ Gwerthuso'r Fframwaith Ymgysylltu a Datblygu Ieuentid, Llywodraeth Cymru (2015-16)

3 Cynnig Newydd i Bobl Ifanc

Byddwn yn cefnogi pob person ifanc y mae angen ein help arno⁸ drwy ganolbwyntio rhagor o adnoddau yn y maes hwn a datblygu gwasanaethau newydd cyffrous. Byddwn yn parhau i ddarparu cymorth arbenigol i bobl ifanc sydd ag anghenion dysgu ychwanegol.

Y Model Darganfod Gyrfa

Drwy ymgynghori â phobl ifanc, rydym wedi datblygu dull cyflwyno gwasanaethau newydd arloesol. Bydd y Model Darganfod Gyrfa yn mynd i'r afael ag anghenion unigol drwy gyfrwng ystod o wasanaethau cydlynol ac ategol a'r rheini'n cael eu darparu'n ddigidol ac wyneb-yn-wyneb.

Ar sail tair proses sy'n ategu ei gilydd, Diagnosis, Darganfod a Chyflwyno, mae'r model yn cyfuno arbenigedd proffesiynol ag arloesi, er mwyn diwallu anghenion unigolion drwy'r sianelau cyflwyno mwyaf priodol. Dull cyfannol a chyflawn yw hwn sy'n cyfuno'r gefnogaeth i unigolion â gweithgareddau deniadol sy'n ysbrydoli pobl. Crynhoir y Model Darganfod Gyrfa yn Ffigur 1 a dangosir sut y gallai gefnogi taith person ifanc yn Atodiad C. Mae Atodiad Ch yn canolbwyntio ar elfen ddigidol y model. Dyma'r gwasanaethau newydd i ysgolion a phobl ifanc a fydd yn sail i'r model:

Profion Seicometrig a Diddordebau Ar-lein

Byddwn yn cyflwyno profion a chwisiau ar-lein newydd, rhai seicometrig a rhai'n holi am ddiddordebau. Bydd y rhain yn helpu pobl ifanc i ddeall eu cryfderau, eu gwerthoedd a lefel eu sgiliau rheoli gyrfa. Byddant hefyd yn dangos llwybrau gyrfa posibl i'w harchwilio ymhellach. Bydd y canlyniadau'n cael eu cofnodi ar broffil ar-lein diogel y cleient a byddant ar gael ar ffurf copi papur i'w trafod gartref. Byddwn yn defnyddio canlyniadau profion a chwisiau o'r fath i'n helpu i gynllunio'n gwaith ac i fonitro cynnydd cleientiaid.

Adeiladu Proffil Cleientiaid

Bydd canlyniadau'r profion seicometrig a diddordebau, y cymwysterau a enillir a chanlyniadau eraill gan wasanaethau Gyrfa Cymru, megis CVs a chynlluniau gyrfa ac addysg, yn cael eu cofnodi'n awtomatig ar broffil ar-lein y cleient. Bydd hyn yn helpu cleientiaid i wneud cais am gyfleoedd ym myd addysg, hyfforddiant a gwaith.

Profiad o Fyd Gwaith

Byddwn yn lansio rhaglen Profiad Gwaith newydd sy'n targedu Sectorau sy'n Flaenoriaeth Economaidd i Lywodraeth Cymru. Byddwn yn sefydlu rhwydwaith cenedlaethol o Bartneriaethau Addysg a Busnes a Basdata Cysylltu â Chyflogwyr, gan ddarparu manylion am y gweithgareddau y mae cyflogwyr yn barod i ymgymryd â hwy i gefnogi ysgolion a phobl ifanc. Mae rhagor o wybodaeth am sut y byddwn yn cysylltu â busnesau yn Adran 7.

Ymgyrchoedd a Digwyddiadau

Byddwn yn cynnal rhaglen genedlaethol o ymgyrchoedd a digwyddiadau i ategu ein gwasanaethau. Bydd y rheini'n apelio at bobl ifanc, yn cysylltu â chyflogwyr ac yn cryfhau ymwybyddiaeth o gyfleoedd addysg, hyfforddiant a gwaith ledled Cymru.

Ffigur 1: Y Model Darganfod Gyrfa



⁸ Nid dim ond y rhai sydd mewn perygl o beidio â bod mewn gwaith, addysg na hyfforddiant fel sydd wedi bod yn wir yn y blynyddoedd diwethaf.

4 Ysbrydoli pobl ifanc 16-18 oed

Bydd ein Cynghorwyr Gyrfa a'n Hanogwyr Cyflogadwyedd yn gweithio gyda phartneriaid i helpu oedolion ifanc i wneud penderfyniadau da o ran rheoli eu gyrfa ac i gysylltu â chyfleoedd yn lleol. Ein prif flaenoriaeth yn y gwasanaeth hwn fydd pobl ifanc 16-18 oed nad ydynt mewn addysg, gwaith, na hyfforddiant, neu mewn perygl o fod mewn sefyllfa o'r fath, a phobl ifanc sy'n rhan o'r system cyfiawnder ieuencid.

Y Fframwaith Ymgysylltu a Datblygu Ieuencid

Bydd Gyrfa Cymru yn parhau i chwarae rhan arweiniol yn cefnogi'r Fframwaith Ymgysylltu a Datblygu Ieuencid. Byddwn yn darparu cefnogaeth gweithiwr arweiniol ar gyfer y cleientiaid hynny sydd wedi'u dynodi'n ddi-waith a'r rheini sydd mewn perygl o ymddieithrio o fyd addysg, gwaith neu hyfforddiant. Ni yw'r asiantaeth genedlaethol sy'n cefnogi oedolion ifanc di-waith (nid yw gwasanaethau'r Ganolfan Byd Gwaith ar gael i bobl o dan 18 oed).

Credydau Gyrfa

Byddwn yn adeiladu ar lwyddiant ein cynllun peilot ac yn datblygu rhaglen 'Credydau Gyrfa' i asesu'r angen ac i helpu pobl ifanc i ddatblygu'r sgiliau i gamu ymlaen i gyfleoedd addysg, gwaith a hyfforddiant a chynnal eu hymroddiad a yna i ailymgysylltu â'r farchnad lafur. Lle bydd angen, byddwn yn cyfeirio pobl ifanc at gymorth i fynd i'r afael â rhwystrau personol neu gymdeithasol sy'n eu hatal rhag ymgysylltu â sefydliadau sy'n arbenigwyr yn y maes hwn. Byddwn ynparu pobl ifanc â chyfleoedd i gael gwaith a hyfforddiant ac yn cefnogi eu ceisiadau.

Codi Ymwybyddiaeth

Bydd Gyrfa Cymru yn cydweithio â phartneriaid a buddianwyr allweddol i wella'r wybodaeth a'r ddealltwriaeth am bob cyfle, gan ganolbwyntio ar Brentisiaethau, Prentisiaethau Uwch, Llwybrau galwedigaethol a dysgu seiliedig ar waith. Gan weithio gyda menter 'Rhoi Cynnig Arni' Llywodraeth Cymru, byddwn yn datblygu rhagor ar ein Rhaglen Ymwybyddiaeth o Gyfleoedd Gyrfa Cymru, gan dargedu pobl ifanc yn y chweched dosbarth mewn ysgolion, colegau ac mewn dysgu seiliedig ar waith. Byddwn yn defnyddio ein gweithgareddau a'n partneriaethau ymgysylltu â chyflogwyr i'r eithaf i roi profiad o fyd gwaith i bobl ifanc ac i agor llwybr at gyflogwyr, a hynny wyneb-yn-wyneb a thrwy wasanaethau digidol megis gweminarau. Byddwn yn gweithio gyda 'dylanwadwyr allweddol' ar benderfyniadau pobl ifanc am eu gyrfa, megis athrawon a rhieni, i godi eu hymwybyddiaeth o'r cyfleoedd sydd ar gael.

Gwaith

Byddwn yn darparu rhaglen 'Cael Swydd' drwy Gymru gan ddefnyddio dulliau sy'n amrywio o weithdai dan arweiniad cyflogwyr i ddulliau dysgu ar-lein. Byddwn yn anadlu bywyd newydd i Wasanaeth Swyddi Gwag Gyrfa Cymru a fydd yn cynnwys pecyn ar-lein ar gyfer swyddi gwag, a byddwn yn helpu pobl ifanc i wneud ceisiadau mentrus a defnyddio gwasanaethau cysylltiedig megis Rhaglen Cyfleoedd a Pharu Sgiliau Gyrfa Cymru sydd ar gael eisoes. Bydd Cynghorwyr Gyrfa ac Anogwyr Cyflogadwyedd yn defnyddio gwybodaeth leol a Gwybodaeth wedi'i Dadansoddi am y Farchnad Lafur i chwilio am swyddi gwag addas ar ran unigolion ifanc.

5 Cefnogi Oedolion i Ddychwelyd i'r Gwaith

Byddwn yn adeiladu ar y gwasanaethau hynny y profwyd eisoes eu bod yn llwyddiannus i gynnig cymorth integredig i oedolion, gan gyfuno asesu sgiliau, cyfarwyddyd gyrfaoedd a hyfforddiant. Dim ond hyn a hyn o adnoddau fydd gennym i helpu oedolion. Ein blaenoriaeth yn y gwasanaeth hwn felly fydd oedolion di-waith a'r rhai sy'n wynebu diweithdra.

Gwasanaethau Digidol

Byddwn yn datblygu rhagor ar ein cynnig digidol i oedolion drwy ystod o sianelau gan ddefnyddio'r Model Darganfod Gyrfa yn sylfaen. Byddwn yn cryfhau gyrfacymru.com a dyna fydd y porth gyrfaoedd i Gymru a fydd yn cynnig pecynnau ac adnoddau i helpu oedolion i gamu ymlaen, gan gynnwys Map Cyflogadwyedd i Gymru. Byddwn yn gyrru traffig at y gwasanaethau hyn drwy ein cyfryngau cymdeithasol, marchnata ac ymgyrchoedd.

Y Gwasanaeth Asesu Sgiliau, Cyfeirio a Chyfarwyddyd

Bydd oedolion di-waith ar eu hennill yn sgil datblygu rhagor ar Wasanaeth y Porth. Byddwn yn darparu hyfforddiant cyflogadwyedd i helpu oedolion i wneud penderfyniadau gwybodus am eu gyrfa, gan flaenoriaethu'r rheini sydd â'r anghenion mwyaf. Byddwn yn asesu'r angen yn systematig drwy ddefnyddio offeryn asesu/sgrinio ar-lein, gan gynnwys Offeryn Asesu Sgiliau Hanfodol Cymru.

Darperir cymorth eiriolaeth a brocera i helpu oedolion i bontio'n yn hwylus i fyd addysg, gwaith neu hyfforddiant. Byddwn yn parhau i ddatblygu partneriaethau effeithiol i gefnogi ymgysylltu ac i gael gafael ar help i fynd i'r afael â rhwystrau personol a chymdeithasol.

Llwybrau Cyflogaeth

Byddwn yn defnyddio offeryn Llwybrau Cyflogaeth ar-lein yr ydym wedi'i ddatblygu ar y cyd â Llywodraeth Cymru er mwyn cyfeirio cleientiaid at y cymorth a fydd yn eu helpu i gynyddu eu sgiliau a'u cyfleoedd i gael gwaith. Byddwn hefyd yn parhau i ddarparu'r llawlyfr i Gynghorwyr Llwybrau Cyflogaeth ar gyrfacymru.com, er mwyn i ymarferwyr o'r Teulu Gyrfaoedd estynedig allu parhau i gael gafael ar y wybodaeth ddiweddaraf am y ddarpariaeth.

Cymorth gyda Diweithdra

Byddwn yn cadw adnodd hyblyg lle y byddai Cynghorwyr Gyrfa yn ymateb yn gyflym i sefyllfa lle byddai nifer fawr o swyddi dan fygythiad, fel y gwelwyd yn Tata Steel. Byddwn yn darparu cymorth dwys yn gynnar i bobl sydd wedi cael rhybudd diswyddo, gan fod ymchwil yn awgrymu bod rhoi help i bobl yn brydlon fel hyn yn fwy tebygol o sicrhau eu bod yn gallu aros yn y farchnad lafur a chamu ymlaen yn gadarnhaol.⁹

⁹“Roedd bron pob cleient (96%) yn teimlo bod Gyrfa Cymru wedi'u helpu i sicrhau arian ReACT, gan gynnwys 76% a oedd yn credu eu bod wedi helpu llawer iawn. Dywedodd 85% fod yr arian ReACT yr oeddent wedi'i gael wedi'u helpu i gyflawni'r hyn yr oeddent yn ei wneud yn awr.” (Arolwg o Gleientiaid yn y farchnad lafur, Gyrfa Cymru 2015)

6 Atebion i Sefydliadau Partner

Byddwn yn helpu partneriaid i ddatblygu a gwella'u gwasanaethau, gan godi safonau a sicrhau bod y ddarpariaeth yn gymorth i gau'r bwlch rhwng dyheadau gyrfa pobl ifanc a'r cyfleoedd sydd ar gael yn y farchnad lafur.

Cwricwlwm Cymru

Byddwn yn gweithio gyda'r Consortia Gwella Ysgolion ac 'ysgolion arloesi' i ddatblygu atebion sy'n integreiddio addysg gyrfaedd, gweithgareddau cysylltiedig â gwaith a gweithgareddau menter. Gan adeiladu ar y wybodaeth sydd gennym eisoes a'n profiad, bydd ein timau o arbenigwyr yn cynorthwyo ysgolion i ddatblygu'r cwricwlwm newydd ac yn helpu athrawon unigol ac arweinwyr gyrfaedd i ddarparu addysg gyrfaedd berthnasol yn seiliedig ar wybodaeth dda. Byddwn yn gwneud hyn drwy gyfrwng ymgynghori a darparu hyfforddiant, defnyddio technoleg i'r eithaf, megis gweminarau, MOOCs a chymunedau ar-lein, er mwyn sicrhau cymaint o gyfranogiad â phosibl a chyn lleied o darfu â phosibl ar ysgolion. Byddwn hefyd yn cefnogi ysgolion a phobl ifanc drwy gysylltu â busnesau

Cefnogi Arferion Gorau

Byddwn yn datblygu adnoddau a phecynnau gyrfaedd i athrawon pwnc a darlithwyr mewn adran newydd sydd wedi'i theilwra'n arbennig ar gyrfacymru.com - gan greu cysylltiadau priodol â 'Hwb' (adnodd ar-lein Llywodraeth Cymru i ysgolion). Byddwn hefyd yn helpu i godi safonau drwy ddatblygu 'Gwobr Rhagoriaeth mewn Addysg Gyrfaedd' gyda chefnogaeth cyflogwyr i ysgolion a cholegau yng Nghymru.

Canolfannau Data

Byddwn yn casglu data am syniadau pobl ifanc am yrfaedd, yr opsiynau dysgu a fyddai orau ganddynt a'u llwybrau galwedigaethol, ac, ar gyfer y rheini sy'n 16-18 oed, eu statws a'u hynt. Byddwn hefyd yn cadw Gwybodaeth wedi'i Dadansoddi am y Farchnad Lafur a data am yr holl gyrsiau addysg a hyfforddi ôl-16 oed yng Nghymru.

Byddwn yn sicrhau'r gwerth a'r defnydd mwyaf o'r wybodaeth hon drwy greu 'Canolfannau Data' newydd a fydd yn helpu partneriaid i roi prosiectau strategol allweddol ar waith ac yn eu cynorthwyo i dargedu eu gwasanaethau'n fwy effeithiol ac effeithlon. Bydd ein Canolfannau Data:

- Yn darparu data olrhain ar gyfer y Fframwaith Ymgysylltu a Datblygu Ieuencid;
- Yn cynhyrchu adroddiadau am hynt disgyblion, am ddyheadau o ran gyrfaedd fesul ysgol ac fesul awdurdod lleol, ac am dueddiadau a nodwyd sy'n gysylltiedig ag ardaloedd cod post;
- Yn galluogi Llywodraeth Cymru a Phartneriaethau Dysgu Rhanbarthol i sylwi ar dueddiadau ym maes cyflogaeth pobl ifanc a'r bylchau o ran sgiliau gan gymryd camau i unioni pethau lle bydd hynny'n briodol, gan gynnwys cynllunio darpariaeth sy'n diwallu anghenion pobl ifanc a chyflogwyr yn eu hardal; ac
- Yn cau'r bwlch rhwng dyheadau gyrfa pobl ifanc a'r cyfleoedd sydd ar gael yn y farchnad lafur.

7 Cysylltu â Busnesau

Byddwn yn defnyddio ein profiad a'n harbenigedd amlwg, wedi'u hategu gan y cysylltiadau sydd gennym ers tro â chyflogwyr lleol a chenedlaethol, i gryfhau proffil partneriaethau cyflogwyr a'r ffordd y cânt eu darparu i ysgolion drwy Gymru. Bydd hyn yn sicrhau y bydd dysgwyr yng Nghymru ar eu hennill drwy gymryd rhan mewn gweithgareddau 'byd gwaith' sy'n berthnasol ac yn briodol, er mwyn cyfoethogi eu dysgu a'u helpu i bontio'n fwy llwyddiannus.

Dewislen Byd Gwaith

Bydd Gyrfa Cymru yn datblygu 'cyfres' o wasanaethau i ysgolion a fydd yn galluogi pobl ifanc i ddod yn ddsygwyr uchelgeisiol a galluog sy'n fentrus, yn greadigol ac yn barod i chwarae rhan lawn yn eu bywyd a'u gwaith. Bydd y gwasanaethau hyn yn cynnwys:

- Gweithgareddau STEM sydd wedi'u teilwra ar gyfer yr economi leol;
- Brocera ymweliadau / cyflwyniadau gan gyflogwyr mewn ysgolion, profiad gwaith ac ymweliadau eraill gan ddisgyblion â safleoedd cyflogwyr;
- Cydlynu gweithgareddau menter;
- Gweithgareddau sy'n herio stereoteipio ar sail rhyw;
- Gweminarau galwedigaethol neu sectoraidd;
- Ffug-gyfweliadau;
- Cystadlaethau sgiliau a menter dan arweiniad cyflogwyr.

Hyfforddi Cenhadon Busnes

Bydd Gyrfa Cymru yn adolygu ac yn diwygio'r pecyn hyfforddiant Cenhadon Busnes llwyddiannus iawn y byddem yn ei ddarparu. Bydd hyn yn sicrhau bod cyflogwyr sy'n cefnogi gweithgareddau cysylltiedig â gwaith yn cael eu paratoi'n dda ac yn gallu rhoi cymorth effeithiol i ddisgyblion.

Marc Cenhadon Busnes

Bydd Gyrfa Cymru yn cyflwyno marc ansawdd i gyflogwyr (ochr yn ochr â'n Gwobr Rhagoriaeth mewn Addysg Gyrfaedd, a grybwyllwyd yn Adran 6) a fydd yn cydnabod rhagoriaeth ac ymrwymiad cyflogwyr lleol a chenedlaethol i gefnogi'r rhaglen Gyrfaedd a'r Byd Gwaith mewn ysgolion.

Basdata Cysylltu â Chyflogwyr

Bydd Gyrfa Cymru yn datblygu ac yn cynnal basdata cynhwysfawr o gyflogwyr a fydd yn cydweithio ag ysgolion. Bydd y basdata yn nodi'r ystod o weithgareddau a gynigir gan bob cyflogwr. Dyma fydd sail y system frocera a gaiff ei hwyluso gan ein Cynghorwyr Cysylltu â Busnesau.

Mae gennym ystod eang o arbenigedd y byddwn yn ei ddefnyddio i ddarparu gwasanaethau cydgysylltiedig a chodi safonau cymorth gyrfaoedd. Boed yn hyfforddi athrawon i ddefnyddio ein gwefan i helpu eu disgyblion i ymchwilio i opsiynau gyrfa, recriwtio cyflogwyr i ddarparu gweithdai sgiliau mewn ysgolion, hwyluso gweminar i fyfyrwyr chweched dosbarth ar yrfa STEM, helpu disgybl Blwyddyn 11 i ddeall yr opsiynau cymhleth sy'n eu hwynebu ar ôl eu TGAU, neu ddarparu gweithdy cyflogadwyedd i oedolion - ar y cleient y gwelir yr effaith yn y pen draw.

Mae Ffigur 2 yn dangos sut mae ein cleientiaid yn ganolog i bopeth a wnawn.

Adnodd Allweddol

Staff Gyrfu Cymru yw'r adnodd allweddol sy'n cynnig mantais gystadleuol i'n sefydliad ac mae'n elfen ganolog o wireddu'r weledigaeth hon mewn ffordd effeithiol. A ninnau'n sefydliad cenedlaethol, rydym yn gallu manteisio ar arbedion maint wrth hyfforddi staff a datblygu adnoddau, gan gynnal lefel uchel o sgiliau ymhlith ein staff ledled Cymru. Mae'r arbedion maint hyn hefyd yn ymestyn i rannu gwybodaeth, arferion da a gwaith partneriaeth, sy'n golygu bod y cyfathrebu â chyflogwyr a phartneriaid eraill, a'r arferion gweithio hefyd yn gyson ac yn effeithiol. Gyda chymorth swyddogaethau 'corfforaethol' hollbwysig, bydd y rhan fwyaf helaeth o'n staff yn darparu gwasanaethau i gleientiaid fel y'u disgrifir isod.

Tîm Cynghorwyr Gyrfu

Ar flaen y gad yn ein darpariaeth, mae'r Cynghorwyr Gyrfu sydd wedi'u hyfforddi hyd at Lefel 6 ar y Fframwaith Cymwysterau a Chredydau ym maes Cyfarwyddyd a Datblygu Gyrfaoedd neu wedi ennill cymhwyster cyfatebol. Mae ein cynghorwyr ar Gofrestr Gweithwyr Proffesiynol Datblygu Gyrfaoedd Sefydliad Datblygu Gyrfu'r Deyrnas Unedig. Maent yn darparu gwasanaethau megis gweminarau a gweithdai ar Ddadansoddi Gwybodaeth am y Farchnad Lafur, sesiynau grŵp a galw heibio a chyfweiliadau cyfarwyddyd wyneb-yn-wyneb. Bydd Cynghorwyr Gyrfu hefyd yn darparu cymorth arbenigol i bobl ifanc sydd ag anghenion dysgu ychwanegol, yn paratoi Aseidiadau Dysgu a Sgiliau ac yn cydlynu ceisiadau am Arian ar gyfer

gwasanaethau Preswyl Arbenigol. Bydd Cynghorwyr Gyrfu hefyd yn 'swyddogion cyfrif' ar gyfer ysgolion unigol ac yn cydlynu'r ystod o wasanaethau y byddwn yn eu darparu.

Tîm Anogwyr Cyflogadwyedd

Mae ein Hanogwyr Cyflogadwyedd yn gallu mynd i'r afael yn fedrus â rhwystrau ym maes gyrfaoedd ac yn gallu helpu cleientiaid i ddatblygu'r sgiliau sydd eu hangen arnynt ac i gymryd y camau sy'n ofynnol i ymuno â byd addysg, gwaith a hyfforddiant. Bydd y tîm yn gweithio drwy Gymru ac yn canolbwyntio ar gymhelliant a dilyniant i helpu pobl ifanc ac oedolion i gael gwaith.

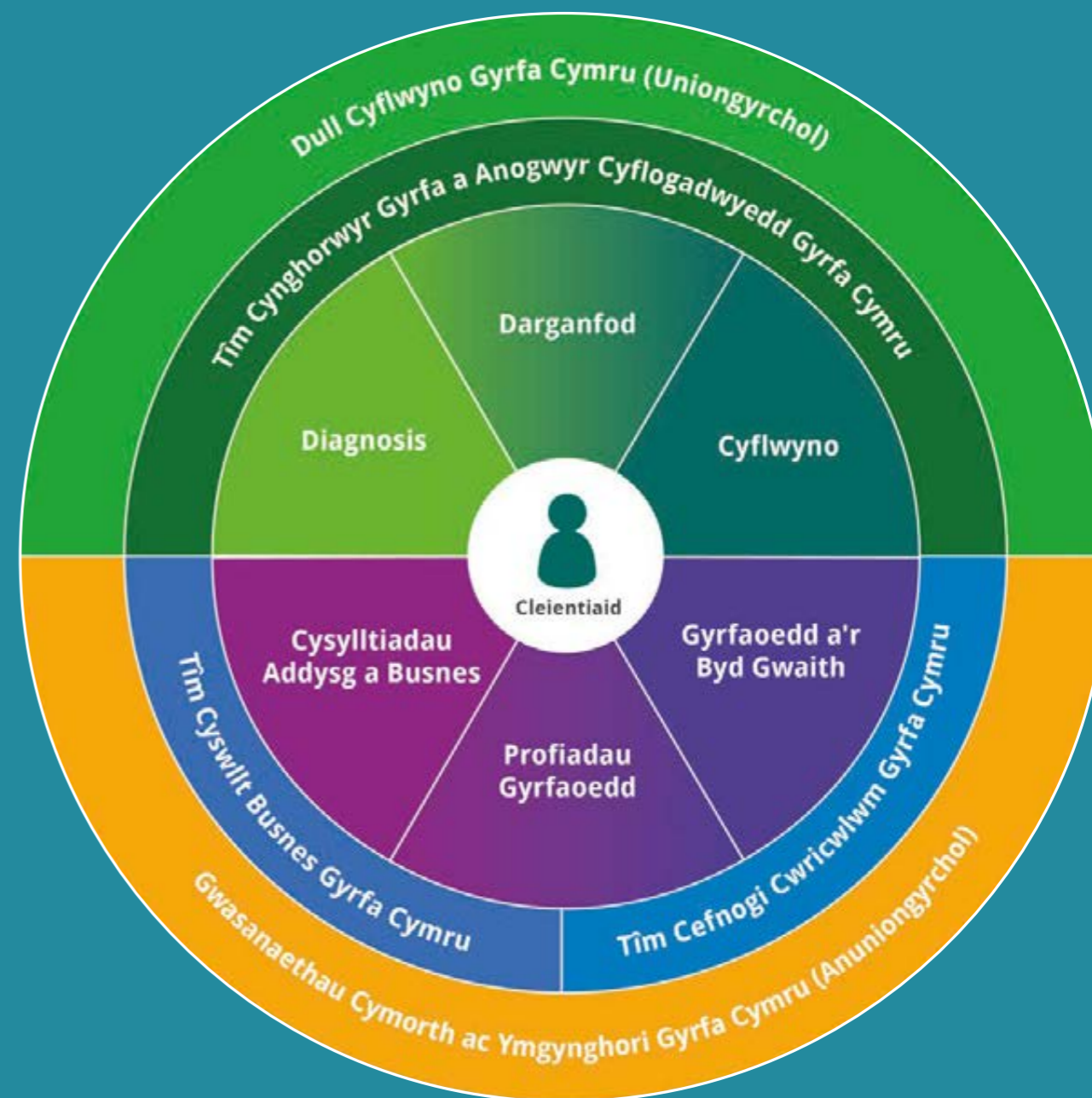
Y Tîm Cyswllt Busnes

Bydd tîm cenedlaethol o Arbenigwyr Addysg a Busnes yn gallu manteisio ar eu harbenigedd a'u gwybodaeth am y farchnad lafur genedlaethol a rhanbarthol i hwyluso gweithgareddau cysylltiedig â chyflogwyr sy'n adlewyrchu cyfleoedd a thueddiadau drwy Gymru.

Tîm y Cwricwlwm

Bydd tîm o arbenigwyr sydd â phrofiad ym maes datblygu gyrfu, y cwricwlwm a chyflogadwyedd yn helpu ysgolion i ddatblygu'r cwricwlwm newydd ac yn helpu athrawon unigol ac arweinwyr gyrfaoedd i ddarparu addysg gyrfaoedd berthnasol sydd wedi'i seilio ar wybodaeth dda, gan godi safonau addysg gyrfaoedd mewn ysgolion.

Ffigur 2: Timau sy'n Cyflwyno Gwasanaethau



9 Effaith a Chanlyniadau

Bydd ein gwasanaethau'n canolbwyntio'n benodol ar y canlyniadau a ganlyn i gleientiaid er mwyn eu harfogi i wneud penderfyniadau effeithiol am eu gyrfa yn ystod cyfnodau pontio allweddol drwy gydol eu bywydau:

Ymwybyddiaeth: Deall yn well Wybodaeth Marchnad Lafur (GML) sydd ar gael a'r cyfleoedd dysgu, hyfforddi a gwaith sydd ar gael iddynt. Ymwybyddiaeth o'u cryfderau, eu sgiliau a'u galluoedd hwy eu hunain, sut y gallant wella a phwy all eu helpu;

Dyheadau: Mwy o uchelgais a chymhelliant i gymryd rhan mewn gwaith, addysg a hyfforddiant;

Gallu: Gwella'r defnydd effeithiol o sgiliau a chymwyseddau er mwyn gwneud penderfyniadau a, magu cydnherthedd i addasu a newid er mwyn ymateb i amgylchiadau sy'n newid;

Gweithredu: Gwella eu hyder, eu sgiliau a'u gallu i ddefnyddio'u cysylltiadau, i roi cynlluniau ar waith, i ymgeisio'n llwyddiannus am waith, addysg a hyfforddiant cynaliadwy.

Drwy helpu cleientiaid i sicrhau'r sgiliau rheoli gyrfa sy'n cael eu disgrifio uchod, mae Gyrfa Cymru yn cyfrannu at y canlyniadau a ganlyn i Gymru:

- gwella effeithlonrwydd marchnadoedd llafur drwy gau'r bwlch rhwng sgiliau a'r gwaith sydd ar gael;
- gwella cyfranogiad a chyrhaeddiad mewn addysg a hyfforddiant (lleihau nifer y bobl ifanc nad ydynt mewn addysg, gwaith, na hyfforddiant);
- llai o bobl yn rhoi'r gorau iddi a llai o 'fynd a dod' ym myd addysg a hyfforddiant ôl-16 oed;
- mwy'n manteisio ar Brentisiaethau.

At hynny, bydd ein gwasanaethau cymorth i sefydliadau partner yn helpu:

- asiantaethau eraill i dargedu eu gwasanaethau'n fwy effeithlon ac effeithiol;
- i sicrhau bod Cwricwlwm newydd Cymru yn paratoi pobl ifanc ar gyfer byd gwaith.

Mae Ffigur 3 yn dangos sut y bydd ein timau cyflwyno gwasanaethau allweddol ledled Gyrfa Cymru yn cydweithio i sicrhau'r canlyniadau hyn.

Ffigur 3: Cyflawni Canlyniadau drwy gyfrwng Gwaith Tîm

CANLYNIADAU	TÎM Y CWRICWLWM	Y TÎM CYSWLLT BUSNES	CYNGHORWYR GYRFA A HYFFORDDWYR CYFLOGADWYEDD	
Gwell effeithlonrwydd yn y marchnadoedd llafur drwy leihau sgiliau nad ydynt yn cyfateb	Cyflwyno wybodaeth i'r farchnad lafur drwy sesiynau hyfforddi ar gyfer athrawon	Creu Cysylltiadau Addysg a Busnes mewn sectorau allweddol ac ardaloedd twf	Arddangos GML drwy GC.com a hyrwyddo drwy ymgyrchoedd aml-sianel	
	Cronfa genedlaethol o adnoddau addysgu ar GML ar gc.com	Targedu cyflogwyr allweddol i weithio mewn ysgolion gyda disgyblion	Gwybodaeth, Cyngor a Chyfarwyddyd Gyrfaoedd yn seiliedig ar wybodaeth arbenigol	
	Hwyluso profiad gwaith ym meysydd blaenoriaeth Llywodraeth Cymru	Gweithio'n agos gyda Phartneriaethau Sgiliau Rhanbarthol ar ddulliau pwrpasol i ddatblygu'r gronfa dalent	Gweithdai a digwyddiadau wedi'u teilwra yn seiliedig ar GML, yn canolbwyntio ar anghenion lleol	
	Adborth i ysgolion ar ddyheadau gyrfa disgyblion drwy ddadansoddi data (gwirio gyrfa/ hynt)	Darparu cyfleoedd lleol a phrofiadau sy'n canolbwyntio ar waith i ysgolion/ colegau (profiad gwaith, ymweliadau, cylchlythyr swyddi gwag)	Codi ymwybyddiaeth o anawsterau recriwtio penodol cyflogwyr	
Mwy o gyfranogiad a chyrhaeddiad mewn addysg a hyfforddiant (gan leihau nifer y bobl ifanc NEET)	Cefnogi ysgolion i ddatblygu'r Cwricwlwm Gyrfaoedd newydd	Nodi a hyfforddi cyflogwyr i weithio gyda phobl ifanc i fynd i'r afael â'r rhwystrau i ddysgu	Nodi'n effeithiol ddisgyblion sydd mewn perygl o fod yn NEET a rhoi darpariaeth addas ar waith	
	Cefnogi ysgolion i ddatblygu meysydd penodol o'r cwricwlwm Gyrfaoedd a'r Byd Gwaith (e.e. os oes nifer fawr o bobl ifanc NEET, canolbwyntio ar yr elfen hon o'r cwricwlwm)	Bwletin swyddi gwag	Gweithio gyda rhieni	Cyd-drafod yn fanwl gydag ysgolion i olrhain cynnydd a chynlluniau datblygu disgyblion
	Data hyn disgyblion - BI 12/13	Sesiynau Ymwybyddiaeth o Gyfleoedd	Cymorth cyflogadwyedd parhaus ar gyfer cleientiaid Haen 3	Eiriolaeth a chyswllt gyda darparwyr cyfleoedd i hwyluso mynediad i addysg, cyflogaeth a hyfforddiant
	Gostyngiad yn nifer y bobl ifanc sy'n rhoi'r gorau i addysg a hyfforddiant ôl-16	Codi ymwybyddiaeth yn effeithiol o'r Fframwaith Gyrfaoedd a'r Byd Gwaith, gan gynnwys rôl GC a'r Cymwyseddau Rheoli Gyrfa	Trefnu digwyddiadau wedi'u harwain gan gyflogwyr i nodi llwybrau gyrfa	Targedu cefnogaeth i bobl ifanc ar gyfnodau pontio allweddol
Mwy yn manteisio ar Brentisiaethau	Prosbectws Ardal Gyffredin	Cefnogi strategaeth "Rhowch Gynnig Arni" Llywodraeth Cymru	Darparu cyngor a chyfarwyddyd gyrfaoedd drwy gyfrwng gwahanol sianeli	
	Cefnogi ysgolion yn y broses opsiynau 14+ a 16+	Creu partneriaethau gydag ysgolion/cyflogwr sy'n canolbwyntio ar feysydd penodol lle ceir prinder yn lleol	Olrhain y rhai sydd mewn perygl a defnyddio model 5 haen i'w hadnabod	
	Codi ymwybyddiaeth o opsiynau gyda disgyblion ac athrawon	Annog darparwyr dysgu seiliedig ar waith i ddatblygu cysylltiadau ag ysgolion	Trefnu gweithgareddau arloesol ac apelgar i arddangos prentisiaethau	
Helpu asiantaethau eraill i dargedu eu gwasanaethau'n fwy effeithlon ac effeithiol	Gweithio'n agos gyda sefydliadau sy'n dylanwadu ar bobl ifanc i godi ymwybyddiaeth o opsiynau ôl 16/18	Gweithio gyda chyflogwyr i ddatblygu strategaethau i ddenu pobl ifanc i gyfleoedd dysgu anhraddodiadol	Hyrwyddo cydraddoldeb rhwng y rhywiau a pharch cydradd	
	Helpu ysgolion i gynllunio darpariaeth sy'n ehangu gorwelion	Gweithio gyda chyflogwyr i ddarparu gwybodaeth ar wneud y gorau o brentisiaethau	Gweithio gyda rhieni i godi ymwybyddiaeth o werth prentisiaethau	
	Cefnogi ysgolion/collegau i ddeall rôl y teulu gyrfaoedd	Paru cyflogwyr gydag ysgolion i ddiwallu eu hanghenion a darparu profiad ystyrlon i ddisgyblion	Datblygu system casglu data a dehongli data ar ddyheadau sy'n helpu i gyfateb cyflenwad a galw	
Sicrhau bod y Cwricwlwm newydd ar gyfer Cymru yn paratoi pobl ifanc ar gyfer y byd gwaith	Ymgorffori'r fframwaith gyrfaoedd ar draws y cwricwlwm	Casglu GML i lywio'r broses o ddarparu gwasanaeth, darpariaeth gan bartneriaid a datblygu adnoddau'r cwricwlwm	Gweithio'n agos gydag asiantaethau eraill i lywio ymarfer GC er mwyn lleihau dyblygu	
	Darparu profiad ac arbenigedd gyrfaoedd i helpu i ddatblygu'r cwricwlwm newydd	Codi lefelau dealltwriaeth a phrofiad addysgwyr drwy drefnu lleoliadau mewn diwydiant	Eirioli ar ran cleientiaid i ofyn am ddarpariaeth briodol i ddiwallu eu hanghenion	
	Llais cenedlaethol cyson i weithio gyda gwasanaethau gwella ysgolion ar draws Cymru	Darparu dull cost-effeithiol o gysylltu â chyflogwyr i gyflwyno'r cynnig i ddisgyblion	Hyrwyddo dull cydweithredol gyda staff ysgolion i ddarparu cymorth gyrfaoedd	
Gweithio gydag ANG i gefnogi eu dealltwriaeth o'r cysylltiad rhwng y cwricwlwm newydd a'r gweithle	Cefnogi cyflogwyr i ddeall y cwricwlwm newydd	Meithrin dealltwriaeth fanwl o lwybrau a gofynion mynediad ar gyfer symud ymlaen i gyfleoedd gyrfa		

10 Y Sail Resymegol dros Newid

Mae Arolwg Strategol PwC o Gyrfa Cymru yn cynnig dadansoddiad manwl a'r dystiolaeth i ategu'r blaenoriaethau yn y weledigaeth hon.

Credwn y gallwn ychwanegu'r gwerth mwyaf i gleientiaid ac i Lywodraeth Cymru drwy ganolbwyntio ein hadnoddau'n gryfach ar bobl ifanc - gan eu helpu drwy gyfnodau pontio pwysig hyd at 19 oed. Byddwn yn canolbwyntio'n benodol ar Gyfnod Allweddol 4 gan mai dyma'r cyfnod pan fydd pobl ifanc yn wynebu'r ystod ehangaf o opsiynau am eu dyfodol a phan fydd angen ein cymorth arnynt fwyaf. Er y bydd ein gwasanaethau i oedolion yn cael eu cyfyngu o'u cymharu ac nad oes modd osgoi hyn, credwn fod dadl gref iawn o blaid cynnal gwasanaeth i bobl o bob oed - ynghyd â'r hyblygrwydd a'r ystwythder y mae hynny'n ei gynnig i Gymru. Mae galw sylweddol am ein gwasanaethau ymhlith oedolion a gellir defnyddio'r seilwaith a'r arbenigedd sydd eu hangen i helpu pobl ifanc drwy'r cyfnodau pontio pwysig i helpu oedolion i ddychwelyd i'r gwaith hefyd.

Canolbwyntio'n Gryfach ar Bobl Ifanc

Dywedodd cyfanswm o 98% o'n cleientiaid fod Gyrfa Cymru wedi helpu i lywio'u dewisiadau o ran gyrfa a dysgu. Yn anffodus, dim ond cymorth wyneb-yn-wyneb i tua hanner y rheini sydd ym Mlwyddyn 11 y gallwn ei gynnig. Dros y blynyddoedd diwethaf, mae gostyngiad sylweddol wedi bod yn nifer y Cynghorwyr Gyrfa sy'n gweithio mewn ysgolion uwchradd ac mae rhai cynghorwyr yn rhannu eu hamser rhwng hyd at chwe ysgol. Credwn fod hyn yn arwain at ddewisiadau gwael o ran gyrfa ac yn gwastraffu gwariant ar addysg a hyfforddiant. Mynegydd pryderon tebyg gan y Pwyllgor Menter a Busnes¹⁰, Estyn¹¹, yr Athro Wynne Jones¹², yr Athro Tony Watts¹³ a'r Athro Sue Maguire.¹⁴

Cymorth Gwell i Bartneriaid

Mae ansawdd yr addysg gyrfaoedd mewn ysgolion drwy Gymru a faint ohoni a ddarperir yn amrywio. Yn wyneb y gystadleuaeth rhwng gwahanol fathau o

bwysau, mae lefel yr adnoddau a neilltuir gan ysgolion i waith gyrfaoedd wedi lleihau'n sylweddol, ac ar yr un pryd hefyd, gwelwyd gostyngiad yn adnoddau Gyrfa Cymru. Mae angen mynd i'r afael â'r bwlch hwn os ydym am roi Cwricwlwm newydd Cymru ar waith a pharatoi pobl ifanc ar gyfer byd gwaith. O ystyried bod gennym gryn arbenigedd ond bod ein capasiti'n brin, mae galluogi partneriaid a'u hyfforddi i helpu cleientiaid i ddatblygu eu gyrfa yn ffordd effeithiol o ddefnyddio ein hadnoddau.

Arbedion Effeithlonrwydd

Er bod y dystiolaeth yn dangos mai cyngor a chyfarwyddyd gyrfaoedd wyneb-yn-wyneb sy'n cael yr effaith fwyaf, ac mai dyma sydd orau gan gleientiaid o bob oedran a gallu, elfen allweddol yn ein gweledigaeth yw ymestyn cyrhaeddiad ein gwasanaethau drwy ddefnyddio technoleg ddigidol. Byddwn hefyd yn sicrhau arbedion effeithlonrwydd drwy symleiddio prosesau, sicrhau bod timau cyflwyno gwasanaethau yn treulio cymaint o amser â phosibl yn cefnogi ein cleientiaid a thrwy leihau gorbenion megis costau ein hystadau.

Penderfyniadau Anodd

Hyd yn oed gyda'r arbedion effeithlonrwydd a'r datblygiadau a ddisgrifiwyd yn yr adroddiad hwn, bydd y galw am ein gwasanaethau wyneb-yn-wyneb yn fwy na'n capasiti ar gyfanswm cyllideb o £28m. Er mwyn canolbwyntio'n gryfach ar bobl ifanc yn unol â'r hyn a ddisgrifir yn y weledigaeth hon, bydd angen i ni gyfyngu ein cymorth wyneb-yn-wyneb i'r rhai sy'n hŷn nag oedran ysgol gorfodol drwy flaenoriaethu: pobl ifanc 16-18 oed nad ydynt mewn addysg, gwaith, na hyfforddiant neu mewn perygl o roi'r gorau i addysg a hyfforddiant neu pobl ifanc yn y system cyfiawnder ieuencid; ac oedolion sy'n ddi-waith neu'n wynebu diweithdra.

¹⁰ Adroddiad Cynulliad Cenedlaethol Cymru: Helpu Pobl Ifanc i gael Gwaith'. Argymhelliad 8 tudalen 6, Pwyllgor Menter a Busnes Cynulliad Cenedlaethol Cymru ¹¹ "Gwasanaethau cymorth i ddysgwyr ar gyfer ddisgyblion 14 - 16 oed" Estyn (2014) ¹² "Adolygiad o'r hyn a Addysgir gan Golegau Addysg Bellach a Pherthnasedd hynny o ran Helpu Busnesau Fferm yng Nghymru" yr Athro Wynne Jones OBE (2015) ¹³ "Papur Gwyntyllu ar yr opsiynau posibl ar gyfer gwella perfformiad ac effeithlonrwydd dosbarthiadau chwech yng Nghymru" yr Athro Sue Maguire, Maguire Policy Research (2016) ¹⁴ Gwerthusiad annibynnol o effaith Gyrfa Cymru, yr Athro Tony Watts (2015) ¹⁵ "Penderfyniadau gwybodus - Gweithredu'r fframwaith Gyrfaoedd a'r Byd Gwaith", Estyn (2012)

11 Y Ddadl o Blaid Buddsoddi

Bydd Llywodraeth Cymru yn buddsoddi £4.3bn mewn addysg a sgiliau bob blwyddyn. Drwy wella ansawdd penderfyniadau unigolion am eu gyrfaoedd, gall Gyrfa Cymru wneud cyfraniad allweddol at leihau gwastraff yn y sector, gan sicrhau gwell budd yn sgil buddsoddiad Llywodraeth Cymru a rhyddhau adnoddau hollbwysig. Rydym hefyd yn gwneud cyfraniad sylweddol at economi Cymru.

Canlyniadau Anfwriadol

Rhwng 2009 a 2014, gwelodd pob gwlad yn y Deyrnas Unedig gyfnod o lai o fuddsoddi yn y ddarpariaeth gwybodaeth, cyngor a chyfarwyddyd gyrfaoedd, wrth i lywodraethau ymateb i fesurau cyni. Mae corff sylweddol o dystiolaeth^{12, 16, 19} wedi ymddangos ynghylch canlyniadau anfwriadol yr ymateb hwn i'r pwysau ar y gyllideb.

Yn y blynyddoedd diwethaf, mae Llywodraeth Cymru wedi haneru ei buddsoddiad yn Gyrfa Cymru ac, yn sgil hynny, wedi rhoi cyfarwyddyd i'r sefydliad i dargedu ein gwasanaethau at y bobl ifanc hynny sy'n wynebu'r risg fwyaf o beidio â bod mewn addysg, gwaith na hyfforddiant. Er bod nifer y bobl ifanc hyn yng Nghymru wedi lleihau, mae traean yr oedolion ifanc sydd heb gael cyngor a chyfarwyddyd wyneb-yn-wyneb gan Gyrfa Cymru (gan nad oedd perygl iddynt beidio â bod mewn addysg gwaith na hyfforddiant) wedi newid eu cynlluniau ar gyfer gyrfa a dysgu ar ôl 16 oed ar ôl ymadael â'r ysgol.¹⁶

Mae hyn yn rhoi cyllidebau addysg a hyfforddiant ôl-16 Llywodraeth Cymru dan bwysau ychwanegol sylweddol. Mae cyfanswm y gost i Lywodraeth Cymru yn sgil y ffaith bod pobl yn rhoi'r gorau i addysg a hyfforddiant ôl-16 yn fwy na chost flynyddol gwireddu'r weledigaeth hon. Yn ogystal â'r nifer sy'n rhoi'r gorau iddi, mae'r ffaith bod unigolion yn newid eu cynlluniau yn golygu cost i'r wladwriaeth hefyd. Er enghraifft, mae Ffederasiwn Hyfforddiant Cenedlaethol Cymru (NTfW) yn amcangyfrif bod gradd gan tua chwarter y bobl 21-30 oed sy'n dechrau Prentisiaeth.

¹⁶ Ymchwil gyda Chleientiaid na chawsant gyfweiliadau cyfarwyddyd wyneb-yn-wyneb ym Mlwyddyn 11, Beaufort Research (Mai 2016). ¹⁷ "The Economic Benefits of Career Guidance", Tristram Hooley a Vanessa Dodd Gorffennaf 2015

Nid ydym yn gofyn am ddychwelyd cyllid Gyrfa Cymru i'w lefelau hanesyddol, ond rydym yn ffyddiog, os bydd Llywodraeth Cymru yn cefnogi'r Weledigaeth Strategol hon, y gallwn ostwng yn sylweddol y costau sy'n codi wrth i bobl roi'r gorau i'w hastudiaethau a newid eu cynlluniau dysgu.

Effaith Economaidd

Bydd rhoi'r Weledigaeth Strategol hon ar waith hefyd yn cael effaith hirdymor ar economi Cymru drwy wella effeithlonrwydd marchnadoedd llafur, cau'r bwlch rhwng y sgiliau a'r swyddi sydd ar gael a helpu pobl i wireddu eu potensial. Mae corff sylweddol o dystiolaeth i ddangos effaith economaidd gwybodaeth, cyngor a chyfarwyddyd gyrfaoedd.¹⁷ Ar sail y costau a nodwyd gan y Comisiwn Archwilio, amcangyfrifir bod y gwaith a wnaethpwyd mewn blwyddyn gan Gyrfa Cymru i atal oedolion ifanc rhag peidio â bod mewn addysg, gwaith na hyfforddiant wedi arbed £201.7m mewn costau lles cyhoeddus a £504.3m mewn costau i'r economi. Dim ond i'n gwaith gyda phobl ifanc 16-17 oed yn 2015-16 y mae'r symiau hyn yn berthnasol.

Y 'Gystadleuaeth'

Mae'n werth nodi, dros y ddwy flynedd ddiwethaf, fod Lloegr a'r Alban wedi cynyddu eu buddsoddiad yn sylweddol yn eu gwasanaethau gyrfaoedd. Mae'r Alban yn benodol erbyn hyn yn gweld gwybodaeth, cyngor a chyfarwyddyd gyrfaoedd yn ganolog i'w chynlluniau ar gyfer sgiliau a datblygiad economaidd. Ni allwn fforddio gweld Cymru yn llithro ar ei hôl hi.

“Os bydd pobl ifanc yn cael cyfarwyddyd gyrfaoedd digonol, wedi'i theilwra sy'n rhoi anogaeth iddynt, bydd llai o berygl iddynt beidio â bod mewn addysg, gwaith na hyfforddiant neu o fynd a dod mewn swyddi isel eu cyflog. Hyn fydd yn arbed arian yn y tymor hwy, nid cyfyngu ar y cyngor sydd ar gael yn ei wraidd.”

Barnardo's, Awst 2013¹⁸

“Gall cyngor gyrfaoedd da... helpu i fynd i'r afael â'r bwch rhwng sgiliau a swyddi drwy sicrhau bod pobl ifanc yn ymwybodol o'r cyfleoedd sydd ar gael yn y farchnad swyddi a'u helpu i baru'r cyfleoedd hyn â'u sgiliau a'u diddordebau. Ni fydd methu â buddsoddi ond yn lledu'r bwch sgiliau hwn a fydd yn ei dro yn cael effaith negyddol ar gynhyrchiant y wlad.”

Is-bwyllgor Tŷ'r Cyffredin ar Addysg, Sgiliau a'r Economi, Gorffennaf 2016¹⁹

“Mae gan Gymru wasanaeth gyrfaoedd o safon fyd-eang, am gost ryfeddol o isel... byddai erydu hyn eto'n arbediad ffug.”

Yr Athro Tony Watts²⁰

“Hoffwn ddiolch i chi am fy ngweld heb bron ddim rhybudd yn ôl ym mis Medi, a hefyd am y cyngor rhagorol a roesoch i mi, rydych wir wedi agor fy llygaid ac wedi dangos y ffordd i mi ddilyn fy ngyrfa... Hefyd, hoffwn ddiolch i chi am gredu ynof, rydych chi'n gymaint o ysbrydoliaeth i bobl ac yn gynghorydd gyrfa gwirioneddol anhygoel.”

Oedolyn di-waith a ddaeth o hyd i swydd ac a aeth yn ei flaen i ddod yn Gyfarwyddwr ar fusnes bach.

“Roedd rhai o'r bobl y cyfwelwyd â nhw'n dadlau bod y dewis cynyddol yn golygu bod Gwybodaeth, Cyngor a Chyfarwyddyd yn bwysicach nag erioed. Roeddent yn poeni felly fod toriadau mewn gwasanaethau megis Gyrfa Cymru wedi amharu ar allu pobl ifanc i gael gafael ar Wybodaeth, Cyngor a Chyfarwyddyd. Nodwyd hefyd, y gallai dysgwyr, oni allent gael gyngor gan weithwyr proffesiynol, gael anhawster i ddefnyddio'r swm cynyddol o wybodaeth sydd ar gael am y farchnad lafur wrth iddynt wneud eu dewisiadau.”

Adolygiad o gynllunio dilyniant mewn addysg bellach yng Nghymru (Mehefin 2016)²¹

Comisiynwyd adolygiadau gan Lywodraeth Cymru:

“Mae gan Gyrfa Cymru rôl allweddol yn darparu cyngor a chyfarwyddyd ynghylch cyfleoedd am yrfa yn y sector. Wrth drafod â gwahanol fuddianwyr, fe'm gadawyd â'r argraff gref nad ydynt yn cael digon o adnoddau.”

Yr Athro Wynne Jones, Adolygiad o'r hyn a Addysgir gan Golegau Addysg Bellach a Pherthnasedd hynny o ran Helpu Busnesau Fferm yng Nghymru (Ionawr 2015)¹⁰

“Rydym yn argymhell yn gryf y dylai Llywodraeth Cymru sicrhau bod Gyrfa Cymru yn darparu cyngor a chyfarwyddyd wyneb-yn-wyneb i bob person ifanc y mae ei angen arno.”

Pwyllgor Menter a Busnes y Cynulliad Cenedlaethol (derbyniwyd yr argymhelliad gan Lywodraeth Cymru)⁸

Comisiynwyd adolygiadau gan Lywodraeth Cymru:

“Gyda'r gostyngiad mewn cyllid i dalu am gyfarwyddyd unigol mewn ysgolion gan Gyrfa Cymru, mae mwy o risg y bydd myfyrwyr yn rhoi'r gorau i ddysgu.”

Yr Athro Sue Maguire, Papur Gwyntyllu ar yr opsiynau posibl ar gyfer gwella perfformiad ac effeithlonrwydd dosbarthiadau chwech yng Nghymru” yr Athro Sue Maguire, (Mawrth 2016)⁷

¹⁸ “Helping the inbetweeners”, Barnardo's, Awst 2013 ¹⁹ “Careers education, information, advice and guidance”, Is-bwyllgor Tŷ'r Cyffredin ar Addysg, Sgiliau a'r Economi (Gorffennaf 2016) ²⁰ Yr Athro Tony Watts, Impact and risk assessment Careers Wales, Gorffennaf 2014 ²¹ “Adolygiad o gynllunio dilyniant mewn addysg bellach yng Nghymru” (Rhodri Bowen a'r Dr. Duncan Holtom) (Mehefin 2016)

12 Costau ac Opsiynau

Mae cleientiaid a buddianwyr ill dau'n frwd eu cefnogaeth i'r Weledigaeth Strategol hon. Bydd cyfanswm cyllideb o £28m, a chredwn fod hwn yn gynnig sydd wedi'i gostio'n realistig ac yn cynnig gwerth rhagorol am arian. Bydd yn ategu amrywiaeth o flaenoriaethau Llywodraeth Cymru.

Amlinellir y gyllideb arfaethedig ar gyfer y Weledigaeth Strategol hon yn Atodiad D.

Rhwng nawr a 2019-20, mae'r gyllideb yn cynnwys arbedion effeithlonrwydd o 34% ym maes costau ystadau ac o 13% ym maes Cyflenwadau a Gwasanaethau.

Er mwyn gwireddu'r Weledigaeth Strategol hon, bydd gofyn cael cynnydd bychan yng nghyfanswm y cyllid a ddarperir gan Lywodraeth Cymru, sef 2% yn 2017-18, 0.8% yn 2018-19 a 5.8% yn 2019-20 (mae'r cynnydd yn y flwyddyn olaf yn cyd-daro â'r adeg y bydd incwm Cronfa Gymdeithasol Ewrop yn dod i ben, yn ôl yr hyn a ragwelwn). Mae'r weledigaeth sydd wedi'i chostio'n llawn yn sicrhau £14m neu 33% o arbedion effeithlonrwydd o'i gymharu â'r gyllideb ar gyfer

2010-11. Bydd y cynnydd cymedrol yn yr incwm a'r arbedion effeithlonrwydd sylweddol yn cael eu defnyddio i fuddsoddi mewn: adnoddau staff ar y rheng flaen i gyflwyno'r cynnig newydd i bobl ifanc a ddisgrifir yn Adran 3 o'r adroddiad hwn; a gwasanaethau digidol newydd a ddisgrifir drwy'r adroddiad.

Credwn yn gryf y bydd llai o gyllid mewn gwirionedd yn cynyddu'r pwysau ar gostau a wynebid gan Lywodraeth Cymru, oherwydd yr aneffeithlonrwydd a fyddai'n deillio o hynny yn y system addysg a hyfforddiant.²² Serch hynny, cynigir ambell opsiwn ar gyfer y gyllideb i Lywodraeth Cymru isod (mae'r goblygiadau'n cronni wrth i'r diffyg mewn incwm gynyddu):

DIFFYG YN YR INCWM	YR EFFAITH AR Y WELEDIGAETH	GOBLYGIADAU/COSTAU I GYMRU
£1m	Dim 'Cymorth gyda Diswyddo' i oedolion (gweler Adran 5)	Dim capasiti i helpu pe bai nifer fawr o ddiswyddiadau (e.e. Tata). Byddai oedolion sy'n wynebu diswyddo'n wynebu rhagor o rwystrau ac oedi wrth ailymuno â'r farchnad lafur. Yr effaith ar raglen ReAct Llywodraeth Cymru.
£2m	Dim 'Cefnogi Arferion Gorau' na 'Chanolfannau Data' (gweler Adran 6)	Oedi ac aneffeithlonrwydd wrth roi Cwricwlwm newydd Cymru ar waith. Asiantaethau eraill yn methu â thargeddu eu gwasanaethau'n effeithlon ac yn effeithiol.
£3m	Dim 'Codi Ymwybyddiaeth' na chymorth 'Cyflogaeth' i bobl ifanc 16-18 oed (gweler Adran 4)	Cynnydd yn nifer y bobl ifanc 16-18 oed sy'n parhau i beidio â bod mewn addysg, gwaith na hyfforddiant. Risg sylweddol na fyddai Llywodraeth Cymru yn cadw ei haddewid am Brentisiaethau.
£5m	Dim 'Gwasanaeth Sgiliau, Cyfeirio a Chyfarwyddyd' i oedolion (gweler Adran 5)	Mwy o ddiweithdra ymhlith oedolion. Addysg oedolion a rhaglenni hyfforddiant llai effeithiol. Risg sylweddol na fyddai Llywodraeth Cymru yn cadw'i haddewid yn ei manifesto ynghylch rhaglen sgiliau cyflogadwyedd i oedolion.

Gellid defnyddio unrhyw arian ychwanegol ar ben y £28m mewn ffordd eithriadol o effeithlon drwy ddefnyddio ein seilwaith presennol. Byddai £2m yn ychwanegol, er enghraifft, yn galluogi Gyrfu Cymru i ddarparu gwasanaeth cynhwysfawr i oedolion ac yn caniatáu i ni wneud cyfraniad hyd yn oed yn fwy at addewid Llywodraeth Cymru ynglŷn â chyflogadwyedd oedolion.

²² Byddai lefelau is o incwm hefyd yn cynnwys costau diswyddo sylweddol i Lywodraeth Cymru a'r potensial y byddai rhwymedigaethau pensiwn yn cael eu crisialu (sef £20.9m ar hyn o bryd).

13 Argymhellion

Rydym yn argymhell y dylai Llywodraeth Cymru:

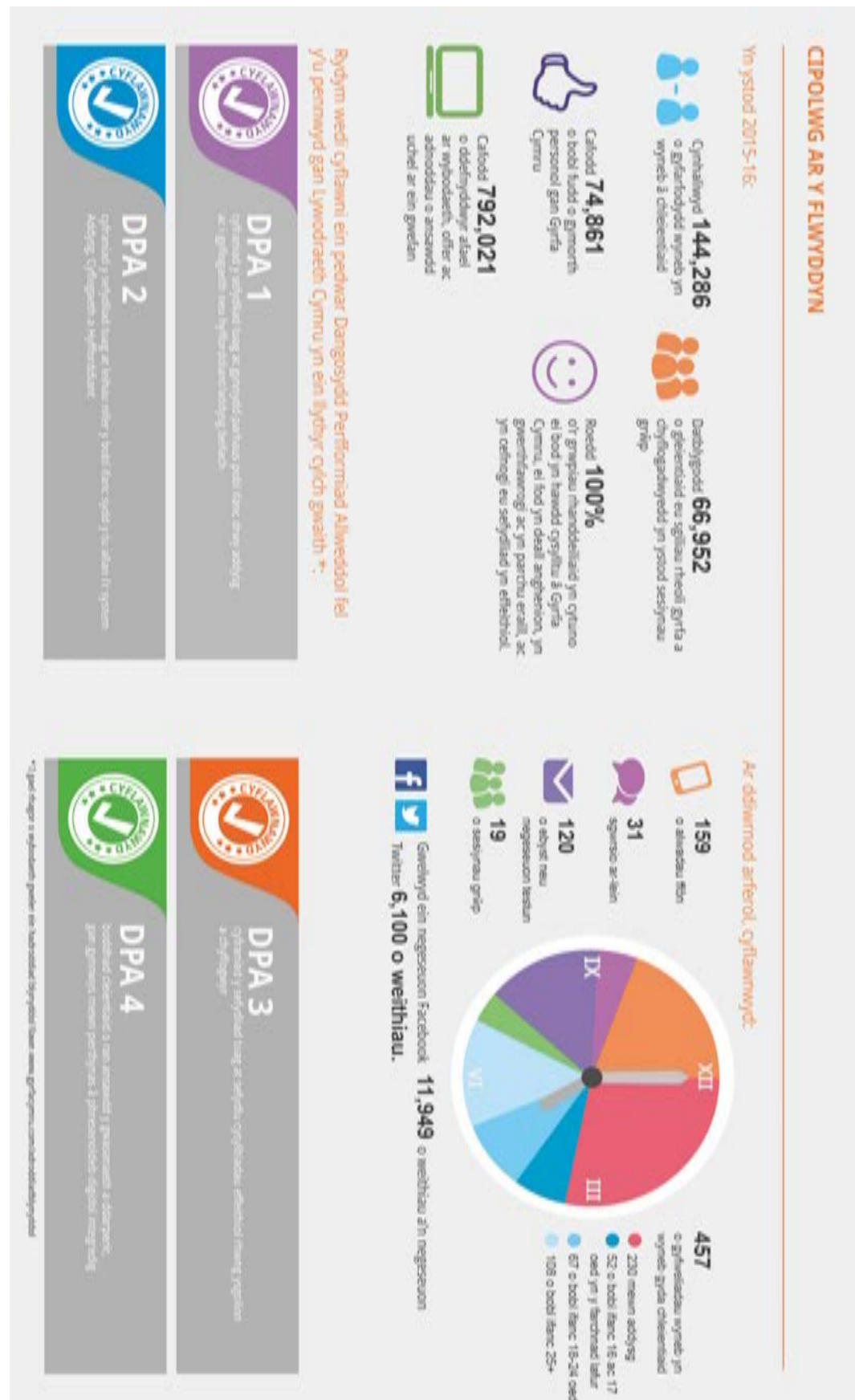
- Ystyried y dystiolaeth yn yr adroddiad hwn, gan gynnwys canfyddiadau adolygiadau sydd wedi'u comisiynu gan Lywodraeth Cymru sy'n ymwneud â darparu gwybodaeth, cyngor a chyfarwyddyd gyrfaoedd (gweler tudalen 21);
- Cyfuno'i gwahanol gyllidebau ar gyfer Gyrfu Cymru yn un ffrwd incwm o 2017-18, ymlaen, er mwyn ei helpu i fod yn fwy sefydlog, ymatebol a hyblyg;
- Cefnogi'r Weledigaeth Strategol hon yn ei chyfarwydd.

I grynhoi, bydd cefnogi'r Weledigaeth Strategol hon yn ei chyfarwydd yn arwain at y datblygiadau a ganlyn:

I GLEIENTIAID UNIGOL	
1. Canlyniadau gwell a mwy cynaliadwy	Bydd rhagor o bobl ifanc, a'u rhieni, yn cael cymorth drwy gydol y cyfnodau pontio pwysig hyd at 19 oed
2. Mwy o gyfleoedd i brofi a deall y byd gwaith	Bydd disgyblion ysgol ar eu hennill yn sgil ein hymagwedd arloesol newydd at gyflwyno gwasanaethau - y Model Darganfod Gyrfu
3. Gwell cymorth i ailymuno â'r farchnad lafur yn gyflym ac yn effeithlon	Bydd cymorth ar gael i'r oedolion sydd â'r anghenion mwyaf
4. Gwell cymorth i ddeall y farchnad lafur ac ymuno â hi	Bydd pob cleient yn gallu manteisio ar wasanaethau digidol newydd arloesol
I DDARPARWYR ADDYSG A HYFFORDDIANT	
5. Addysg gyrfaoedd ardderchog	Byddwn yn darparu hyfforddiant ac adnoddau i gefnogi ysgolion a cholegau
6. Cymorth i helpu i roi Cwricwlwm newydd Cymru ar waith	Bydd 'swyddog cyfrif' unigol yn cydlynw'r gwasanaethau a ddarperir gennym i bob ysgol
7. Targeddu a chydlynw gwasanaethau'n effeithlon	Bydd Awdurdodau Lleol yn cael data am statws unigol pobl ifanc 16-18 oed
8. Gwell cyrhaeddiad a dilyniant	Bydd ysgolion, colegau, darparwyr hyfforddiant a phrifysgolion ar eu hennill oherwydd y bydd gan ddysgwyr gynlluniau cliriach ar gyfer eu gyrfu
I FUSNESAU	
9. Mecanwaith cydlynol ar gyfer cysylltu â phobl ifanc a chefnogi ysgolion	Byddwn yn gyfrwng i ddod â chyflogwyr ac ysgolion ynghyd i ddiwallu anghenion y naill a'r llall
10. Cysylltiadau agosach â gweithlu'r dyfodol a marchnadoedd llafur mwy effeithlon	Drwy ymwneud â gweithgareddau Byd Gwaith a chryfhau'r wybodaeth am y farchnad lafur

Atodiad A: Cipolwg ar 2015-16

O'r Adroddiad Blynyddol Cryno 2015-16

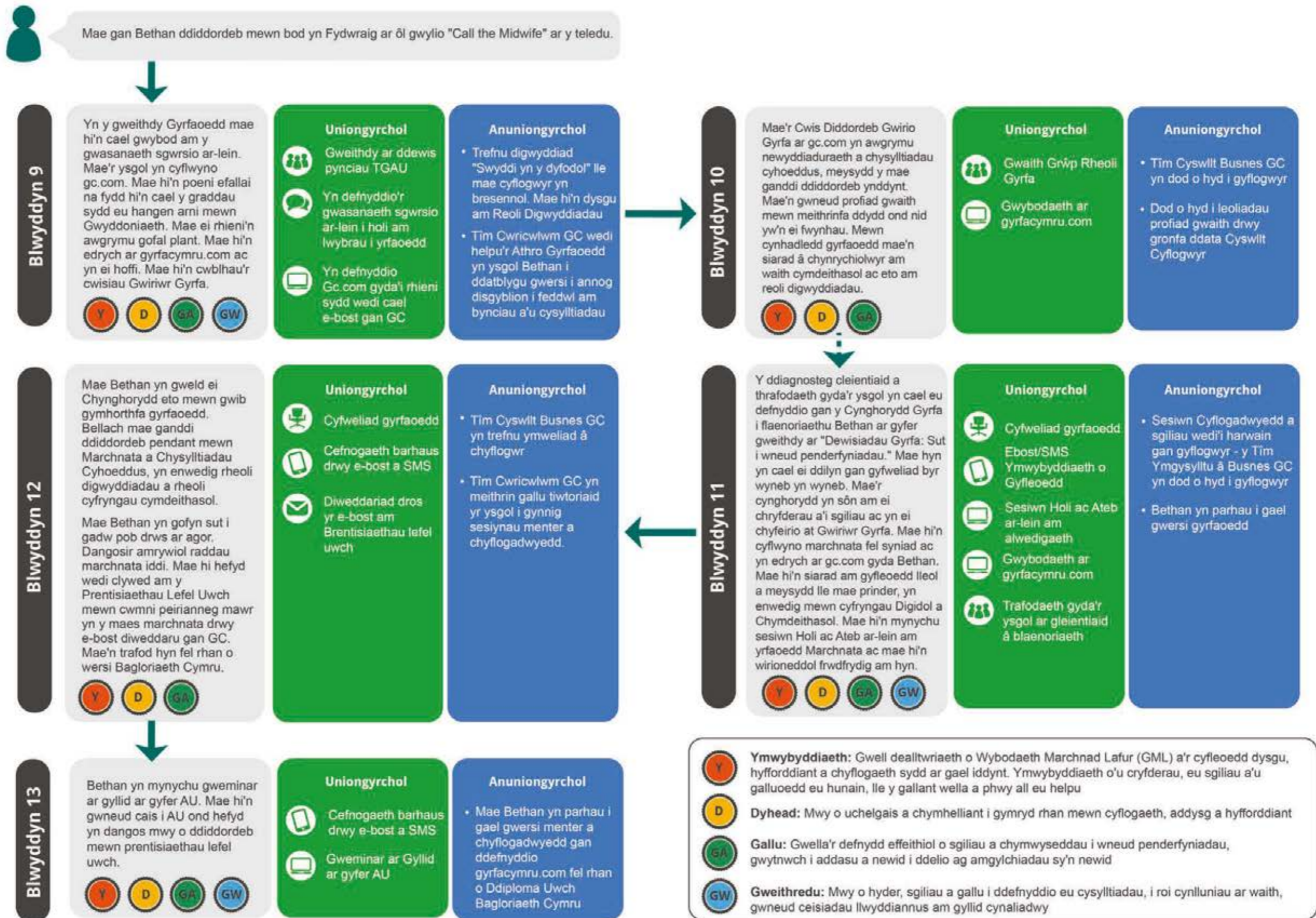


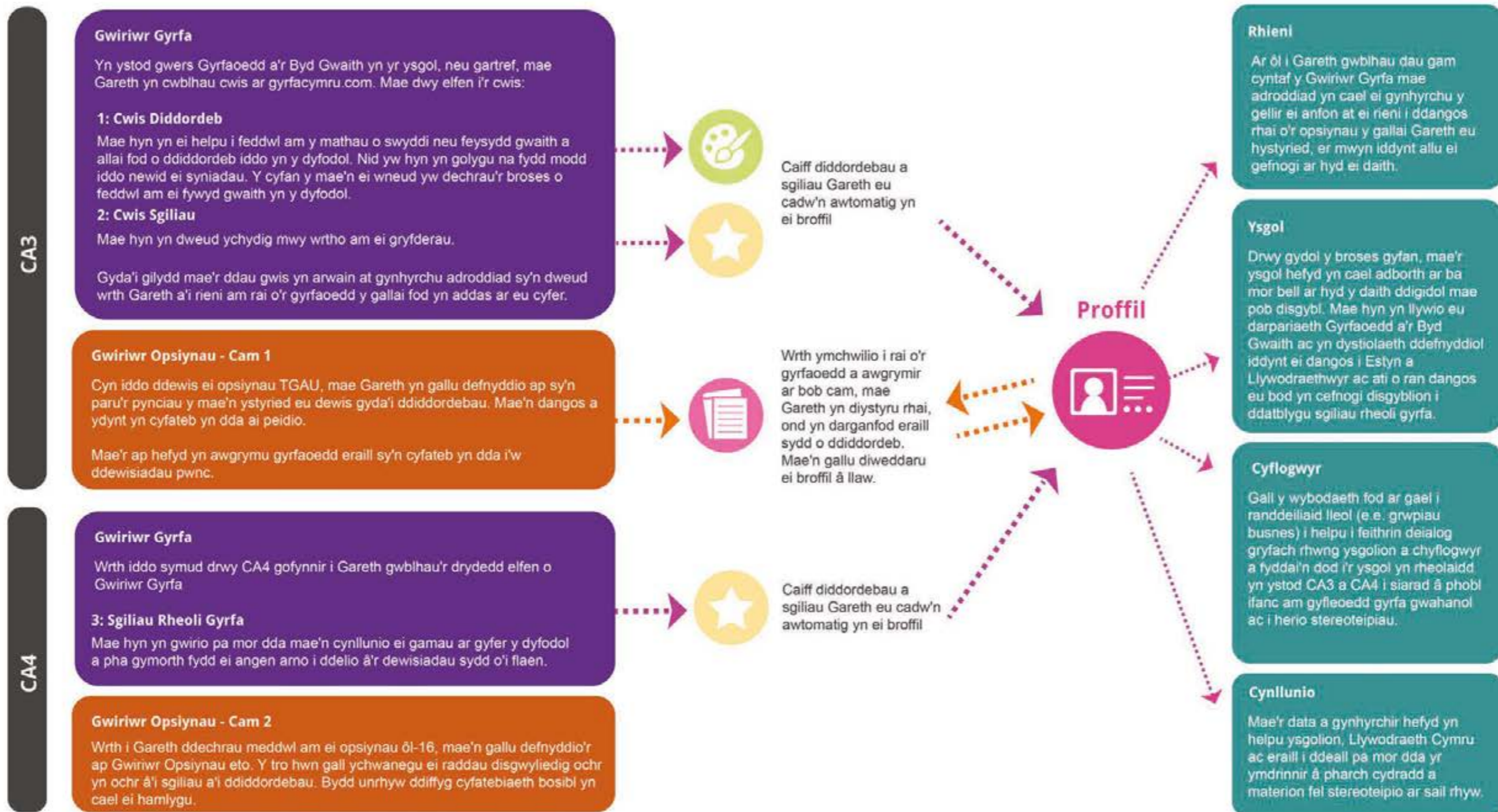
Atodiad B: Cenedlaethau'r Dyfodol

Cefnogaeth Gyrfa Cymru ar gyfer Deddf Llesiant Cenedlaethau'r

Nod	Disgrifiad o'r Nod
CYMRU LEWYRCHUS	Defnyddio adnoddau i ganolbwyntio'n effeithlon ac yn effeithiol ar ddatblygu pobl ifanc er mwyn iddynt feddu ar y sgiliau i reoli eu gyrfau eu hunain, gan gryfhau dyheadau a sicrhau manteision cymdeithasol ac economaidd i unigolion, teuluoedd, cymunedau ac economi Cymru.
CYMRU GYDNERTH	Drwy feithrin sgiliau rheoli gyrfau unigolion, bydd hynny'n help i feithrin cydnheredd a gallu i ymaddasu i ddelio â'r heriau a gyflwynir gan lwybrau gyrfau'r 21ain Ganrif.
CYMRU IACHACH	Drwy wella'r cyfleoedd i unigolyn fod mewn addysg, gwaith neu hyfforddiant a chyfrannu at gymdeithas, bydd hynny nid yn unig yn cryfhau eu gallu i ennill ond hefyd yn cael sgil-ffeithiau ar les corfforol a meddyliol pobl.
CYMRU SY'N FWY CYFARTAL	Bydd darparu gwasanaeth i'r holl bobl ifanc yn sicrhau bod gwasanaethau'n cael eu darparu i ddisgyblion o bob gallu a phob lefel o ymwybyddiaeth gan geisio cryfhau dyheadau a herio stereoteipiau.
CYMRU O GYMUNEDAU CYDLYNUS	Mae gwasanaethau Cyfarwyddyd Gyrfaoedd yn cynnig manteision cymdeithasol ac economaidd sy'n effeithio ar gymunedau a chydlyniant cymdeithasol. Bydd hybu cyfleoedd lleol i bobl leol yn help i ddatblygu'r llwybr doniau ac yn lleihau'r bylchau mewn sgiliau, gan helpu i wneud cymunedau ledled Cymru yn ddeniadol ac yn hyfyw.
CYMRU Â DIWYLLIANT BYWIOG LLE MAE'R GYMRAEG YN FFYNNU	Gwasanaeth sy'n sicrhau bod y Gymraeg yn un o egwyddorion canolog ei ddarpariaeth, ac sy'n cynnig gwasanaethau sy'n ymateb i anghenion unigolion a phartneriaid yn rhanbarthau Cymru. Cryfhau ymwybyddiaeth pobl ifanc o'r sgiliau sydd eu hangen ar gyflogwyr, gan gynnwys sgiliau Gymraeg.
CYMRU SY'N GYFRIFOL AR LEFEL FYD-EANG	Cryfhau'r ymwybyddiaeth o'r farchnad lafur fyd-eang a heriau'r dyfodol yng Nghymru ac o amgylch y byd, ynghylch sut mae economïau a'r amgylchedd yn newid, a dangos i bobl ifanc sut y gellir ymateb i'r heriau hyn, a'r cyfleoedd mewn diwydiannau (e.e. "technoleg werdd") sy'n mynd i'r afael â'r rhain.

Atodiad C: Y Model Darganfod Gyrfa





Drwy gydol y daith, mae Cynghorydd Gyrfa Gareth yn monitro ei gynnydd gan gynnig cyngor a chefnogaeth drwy destun, sgwrs ar-lein, Skype ac wyneb-yn-wyneb

Gyda mynediad i'r holl ganlyniadau o'r Gwiriwr Gyrfa a'r Gwiriwr Opsiynau bydd Cynghorydd Gyrfa Gareth yn ymyrryd os bydd yn teimlo bod angen cymorth ar Gareth, naill ai un-i-un drwy'r sianel briodol neu drwy weithdai. Yn yr un modd, bydd Gareth yn cael ei gysylltu â'i gynghorydd gyrfa a gall aiw arno am gymorth ar unrhyw adeg. Efallai y bydd y cymorth yn cael ei ddarparu wyneb-yn-wyneb, neu efallai y caiff ei ddarparu drwy amrywiaeth o sianelau digidol fel sgwrsio ar-lein, e-bost, cyfweiliad Skype, dros y ffôn neu weminarau.

Atodiad D: Rhagamcanion o'r Gyllideb

	2014-15	2015-16	2016-17	2017-18	2018-19	2019-20
Contract Craidd	30,500,000	20,000,000	18,000,000	25,800,000	26,000,000	27,500,000
Ymwybyddiaeth o Gyfleoedd	0	0	1,700,000	0	0	0
Prosiect Strategol 9INC WBL	973,000	966,000	800,000	0	0	0
Porth Sgiliau Unigol		2,098,810	3,098,810	0	0	0
Twf Swyddi Cymru	131,000	182,663	155,149	0	0	0
Gwasanaeth Paru Prentisiaethau	63,000	75,000	83,000	0	0	0
React		1,056,000	1,063,471	0	0	0
Dadfeiliadau		0	400,000	0	0	0
CYFANSWM INCWM GAN LYWODRAETH CYMRU	31,667,000	24,378,473	25,300,430	25,800,000	26,000,000	27,500,000
Contractau eraill	883,000	691,124	660,698	500,000	500,000	500,000
Contractau eraill - ESF	530,000	3,172,000	1,200,000	1,200,000	1,200,000	0
CYFANSWM YR INCWM ARALL	1,413,000	3,863,124	1,860,698	1,700,000	1,700,000	500,000
CYFANSWM YR INCWM	33,080,000	28,241,597	27,161,128	27,500,000	27,700,000	28,000,000
Costau staff	26,200,000	22,981,222	21,777,563	22,400,000	22,700,000	23,500,000
Safleoedd	2,978,000	2,039,000	2,433,756	1,794,756	1,602,756	1,598,756
Cyflenwadau a Gwasanaethau	3,400,000	2,185,375	2,239,000	2,239,000	2,239,000	1,959,000
Dibrisiad, llog a threth	117,000	200,000	180,809	208,657	190,400	188,000
Amortiddiad (Buddsoddi mewn Gwasanaethau Digidol)	0	836,000	530,000	813,000	936,000	729,000
CYFANSWM Y GWARIANT	32,695,000	28,241,597	27,266,128	27,455,413	27,668,156	27,974,756
Gwarged/Diffyg	385,000	0	0	44,587	31,844	25,244

“Ein gweledigaeth yw bod ein holl bobl ifanc yn symud mor rhwydd ac mor llwyddiannus â phosibl i fyd gwaith a bod oedolion yn cael eu hysbrydoli i gymryd rheolaeth dros eu gyrfaedd.”

Rhestr Termau

Partneriaethau Addysg a Busnes – busnes yn ymwneud ag ysgol neu ysgolion i ddarparu neu i gefnogi gweithgareddau. Bydd y rheini gan amlaf yn darparu'r manteision a ganlyn: cyfleoedd i fyfyrwyr ymchwilio i yrfa; adnoddau i gyfoethogi'r cwricwlwm; integreiddio pobl ifanc i'r farchnad lafur drwy eu cynnwys mewn profiadau addysg cydweithredol; sicrhau bod addysgu mewn ysgolion yn berthnasol i'r sgiliau sy'n ofynnol ym myd diwydiant; helpu i ddatblygu'r cwricwlwm, cyfleoedd dysgu a datblygu sgiliau newydd; a diwallu anghenion busnes a diwydiant yn y farchnad lafur.

Credydau Gyrfa – rhaglen beilot gan Gyrfa Cymru sydd wedi'i chynllunio i ymgysylltu â phobl ifanc, a chymhell a helpu pobl ifanc sy'n chwilio am waith, drwy gyfres o weithgareddau sy'n eu gwneud yn haws eu cyflogi ac ennill credydau sy'n arwain at ddyfarnu cymwysterau a gwobrau, megis gwarant o gyfweiliad am swyddi sydd ar gael.

Gwybodaeth, Cyngor a Chyfarwyddyd Gyrfaoedd:

- **Gwybodaeth Gyrfaoedd** – darparu gwybodaeth ac adnoddau am gyrсияu, galwedigaethau, llwybrau gyrfa a chyfleoedd.
- **Cyngor Gyrfaoedd** – esboniad dyfnach o sut mae defnyddio'r wybodaeth a sut mae manteisio ar lwybrau a chyfleoedd Gyrfa.
- **Cyfarwyddyd gyrfaoedd** – ymyrraeth ddyfnach eto lle bydd sgiliau, priodweddau a diddordebau unigolyn yn cael eu harchwilio gyda golwg ar eu hopsiynau o ran gyrfa a'u hamgylchiadau personol.

Addysg gyrfaoedd – dysgu am yrfaedd fel rhan o'r cwricwlwm. Mae cysylltiad agos yn aml rhwng addysg gyrfaoedd a phrofiad gwaith a mathau eraill o ddysgu cysylltiedig â gwaith. Mae ysgolion a darparwyr dysgu eraill yn gyfrifol am ddarparu addysg gyrfaoedd drwy'r cwricwlwm Gyrfaoedd a'r Byd Gwaith.

Consortia Gwella Ysgolion – consortia rhanbarthol sy'n cael eu gweithredu gan Lywodraeth Cymru. Bydd awdurdodau lleol yn cydweithio drwy'r rhain ar sail ranbarthol i ddarparu gwasanaethau gwella ysgolion.

Cwricwlwm Cymru – Cwricwlwm newydd Cymru sy'n cael ei ddatblygu gyda gweithwyr addysg proffesiynol drwy Gymru gyda'r nod o sicrhau ei fod ar gael i leoliadau ac ysgolion erbyn mis Medi 2018.

Cyfnod Allweddol 4 – Blynnyddoedd 10 ac 11 mewn addysg uwchradd.

Dadansoddiad o wybodaeth am y farchnad lafur – dadansoddi neu ddehongli Gwybodaeth am y Farchnad Lafur er mwyn deall strwythur y farchnad lafur yn y gorffennol, y presennol neu'r dyfodol a'r ffordd mae'n gweithio a'r ffactorau sy'n dylanwadu arni.

Deddf Llesiant Cenedlaethau'r Dyfodol – un o Ddeddfau Llywodraeth Cymru gyda'r nod o wella llesiant cymdeithasol, economaidd, amgylcheddol a diwylliannol Cymru. Mae angen i gyrrff cyhoeddus sicrhau, wrth iddynt wneud eu penderfyniadau, eu bod yn ystyried yr effaith y gallent ei chael ar bobl sy'n byw eu bywydau yng Nghymru yn y dyfodol.

Dyfodol Llwyddiannus – Adroddiad sydd wedi'i seilio ar Adolygiad Annibynnol o Drefniadau'r Cwricwlwm ac Asesu yng Nghymru, gan yr Athro Graham Donaldson a gomisiynwyd gan Lywodraeth Cymru.

Estyn – arolygiaeth addysg a hyfforddiant Cymru. Ei swyddogaeth yw darparu gwasanaeth arolygu a chynghori annibynnol ar ansawdd a safonau mewn addysg a hyfforddiant yng Nghymru.

Ffederasiwn Hyfforddi Cenedlaethol Cymru (NTFW) – corff cynrychioladol i Gymru gyfan sy'n cynnwys dros 100 o sefydliadau neu unigolion sy'n ymwneud â darparu dysgu yn y gweithle.

Gwybodaeth marchnad lafur – data sy'n rhoi gwybodaeth am amgylchiadau'r farchnad lafur, a'i gweithrediadau a ddisgrifir yn nhermau'r cyflenwad a'r galw mewn swyddi a diwydiannau, sydd yn ein helpu i ddeall tueddiadau strwythurol a gofynion yr economi.

gyrfacymru.com – gwefan Gyrfa Cymru, y gwasanaeth gyrfaoedd cenedlaethol yng Nghymru.

Hwb – Casgliad o adnoddau digidol Llywodraeth Cymru i gefnogi addysgu yng Nghymru.

Hynt – Statws pobl ifanc ar ôl cyfnod addysg statudol.

Lefel 6 y Fframwaith Cymwysterau a Chredydau – cymhwyster sy'n gyfwerth â gradd prifysgol a dyma'r safon gydnabyddedig sy'n ofynnol ar gyfer cymhwyster cyfarwydded gyrfaoedd proffesiynol yn y Deyrnas Unedig.

Model Pum Haen – model a ddefnyddir i ddiffinio statws addysg ôl-statudol pobl ifanc yng Nghymru. Y 5 statws, neu haen yw: mewn addysg, gwaith neu hyfforddiant; mewn addysg, gwaith neu hyfforddiant ond mewn perygl o roi'r gorau iddynt; heb fod mewn addysg, gwaith neu hyfforddiant; Methu â chychwyn ar addysg, gwaith neu hyfforddiant; anhysbys. Defnyddir y model fel rhan o'r Fframwaith Ymgysylltu a Datblygu Ieuenctid.

Mynd a dod – ymadrodd a ddefnyddir i ddynodi pobl ifanc yn symud i mewn ac allan o fyd addysg, gwaith a hyfforddiant yn gynnar ac oherwydd hynny yn treulio sawl cyfnod pan nad fyddant mewn addysg, gwaith na hyfforddiant.

NEET – statws person ifanc sydd wedi gadael addysg ac nad yw'n ymwneud ag addysg, cyflogaeth na hyfforddiant.

Offeryn Asesu Sgiliau Hanfodol Cymru (WEST) – offeryn sgrinio sgiliau sylfaenol a ddefnyddir i asesu sgiliau llythrennedd a rhifedd dysgwyr cyn dechrau dysgu.

Partneriaethau Dysgu Rhanbarthol – cyrff hwyluso sy'n sicrhau bod darparwyr dysgu sy'n cael eu hariannu'n gyhoeddus a chyrrff cysylltiedig yn cydweithio'n effeithiol ac yn effeithlon ar draws meysydd addysg ac adfywio i ddiwallu anghenion y dysgwyr a'r economi rhanbarthol. Mae'r partneriaethau'n cynnwys cynrychiolwyr allweddol o lywodraeth leol, addysg uwch, addysg bellach, y trydydd sector y sector preifat, Gyrfa Cymru a'r Ganolfan Byd Gwaith.

Prosbectws Ardal Gyffredin – offeryn ar-lein ar gyrfacymru.com sy'n rhoi i bobl ifanc 16-19 oed, eu rhieni, a'r sawl sy'n gweithio gyda hwy, gyfeiriadur chwiliadwy i'w galluogi i archwilio'r rhaglenni addysg a

hyfforddiant sydd ar gael yn eu hardal a gwneud cais amdanynt.

PwC – rhwydwaith o wasanaethau proffesiynol amlwladol yw PricewaterhouseCoopers sydd â'i bencadlys yn Llundain, y Deyrnas Unedig. Dyma'r cwmni gwasanaethau proffesiynol mwyaf yn y byd ac mae'n un o'r pedwar archwilydd mawr, ynghyd â Deloitte, EY a KPMG.

Sectorau â Blaenoriaeth Economaidd Llywodraeth Cymru – naw sector y mae Llywodraeth Cymru wedi nodi eu bod neu y gallent fod yn allweddol i economi Cymru, sef: Deunyddiau a Gweithgynhyrchu Uwch; Adeiladu; Diwydiannau creadigol; Ynni a'r amgylchedd; Bwyd a Ffermio; Cyllid a Gwasanaethau Proffesiynol; TGCh; Gwyddorau Bywyd; a Thwristiaeth.

Sefydliad Datblygu Gyrfa – un corff proffesiynol drwy'r Deyrnas Unedig i bawb sy'n gweithio ym maes addysg gyrfaoedd; gwybodaeth cyngor a chyfarwyddyd gyrfaoedd; hyfforddiant gyrfaoedd, gwasanaethau ymgynghori ym maes gyrfaoedd a rheoli gyrfa.

STEM – Gwyddoniaeth, Technoleg, Peirianeg a Mathemateg.

Y Fframwaith Ymgysylltu a Datblygu Ieuenctid – fframwaith y bwriedir iddo leihau nifer y bobl ifanc 11 i 25 oed nad ydynt mewn addysg, gwaith na hyfforddiant. Mae 6 elfen i'r fframwaith: nodi' bobl ifanc sy'n wynebu'r perygl mwyaf o ymddieithrio; gwell brocera a chydlynu'r cymorth; olrhain cryfach a chyfnodau pontio i bobl ifanc drwy'r system; sicrhau bod y ddarpariaeth yn diwallu anghenion pobl ifanc; cryfhau sgiliau cyflogadwyedd a chyfleoedd i gael gwaith; a mwy o atebolrwydd i sicrhau gwell canlyniadau i bobl ifanc.

Y Teulu Gyrfaoedd – y term a ddefnyddir i ddisgrifio'r rhwydwaith ehangach o sefydliadau sy'n cefnogi datblygiad gyrfa dinasyddion Cymru, yn ogystal â'r wybodaeth, cyngor a chyfarwyddyd a chynghori gyrfaoedd yng Nghymru, yn ogystal â'r cyfarwyddyd a ddarperir gan Gyrfa Cymru.

