



Quel parcours de santé en établissement médico-social ?

Recherche sur la place des patients, des aidants, et des professionnels de santé.

25 mars 2019

NOVASCOPIA

I. Enjeux et contexte

II. Points favorables et points bloquants

III. Pistes de solutions à explorer

DEUX CONSTATS QUI PREDOMINENT

« Le monde de la santé est mal préparé dans son ensemble et sauf exceptions, à accueillir et soigner, les personnes présentant un handicap... surtout si celui-ci est lourd. »

« « Je suis née handicapée avec un grave handicap, et si je suis là c'est parce qu'il y a des médecins et des chirurgiens qui se sont occupés de moi pendant 66 ans. On leur a beaucoup tiré les oreilles. Mais s'ils n'étaient pas là, ce serait la catastrophe. »

SOIGNER UNE PERSONNE EN SITUATION DE HANDICAP : UNE PERCEPTION QUI INQUIETE PLUS QU'ELLE NE RASSURE.

« Pour les uns et les autres, la situation de handicap, qu'elle soit liée à l'âge ou la perte d'autonomie, qu'elle soit survenue à la naissance ou au cours d'un accident de la vie, renvoie à un sentiment de perte, de fragilité pour soi, mais aussi pour les proches. »

- ▶ **....comme un mouvement permanent.**
- ▶ **Un contexte peuplé d'obstacles** majore les conséquences d'une maladie, d'un trouble, d'une lésion ou d'un traumatisme.
- ▶ À l'inverse, tout facilitateur **représente un facteur inclusif.**

2002- 2018 : Un tournant dans l'accompagnement

2002

La Loi du 2 janvier 2002 portant sur la rénovation et la modernisation de l'action sociale et médico-sociale ;

2005

La Loi du 11 février 2005 « pour l'égalité des droits et des chances, la participation et la citoyenneté des personnes handicapées »

2009

La Loi du 21 juillet 2009 « portant réforme de l'hôpital et relative aux patients, à la santé et aux territoires » (HPST)

2014

Charte Romain Jacob. Unis pour l'accès à la santé des personnes en situation de Handicap, Signée le 16/12/2014

2018

Le Plan national de santé publique présenté le 26 mars 2018.

Les problématiques de santé en établissement médico-social : De quoi parle-t-on ?

*De manière générale, les accompagnements liés au handicap sont assurés mais **les soins courants en milieu ordinaire restent difficiles.***

*Les obstacles sont nombreux : **manque de temps de la part des soignants, difficulté à comprendre et interpréter les réactions du patient, problème d'accessibilité, absence de matériel adapté...***

Douleur

ORL

Bucco-
dentaire

Maladies
chroniques

Obésité

Appareil
digestif

Les questions qui se posent au sein des établissements:

En matière d'offres de soins :

- Quels sont les moyens de détecter la douleur ?
- Qu'en est-il de l'accès aux soins de proximité ?
- Comment améliorer les conditions d'accueil et de retour d'hospitalisation ?

Sur le plan de la prévention:

- Comment mieux associer les familles ?
- Comment mieux former les professionnels ?
- Quels moyens d'expression pour les personnes en situation de handicap ?
- Comment mieux anticiper les risques liés au vieillissement ?



SOMMAIRE

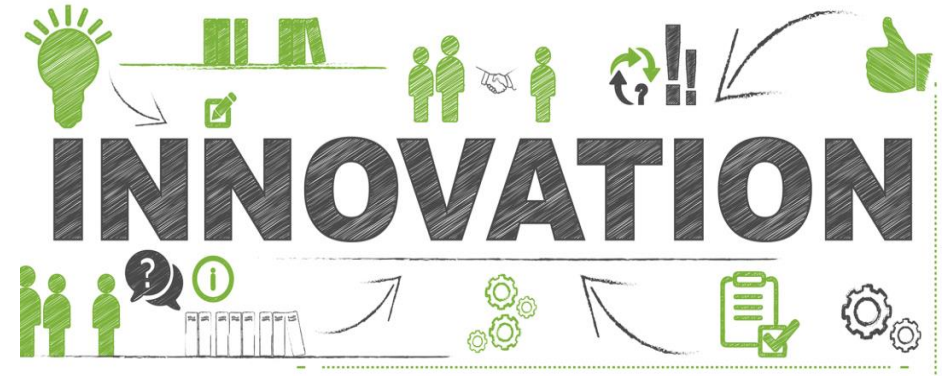
I. Enjeux et contexte

II. Points favorables et points bloquants

III. Pistes de solutions à explorer

Les points favorables

- Un questionnement continu pour éviter un enfermement dans un circuit spécifique
- Reconnaissance de la complexité des soins : Mise en place des prestations compensatoires;
- Communication « Charte Romain Jacob »
- Santé bucco-dentaire : la mise en place d'organisations innovantes



Les points bloquants que nous avons identifiés



- Absence d'approche globale de la santé avec polarisation sur le handicap;
- Inaccessibilité des démarches d'éducation pour la santé et de prévention;
- Ruptures de soins fréquentes lors du passage à l'âge adulte;
- Prise en compte du vieillissement
- Coordination parfois difficile entre secteur sanitaire et médico-social.



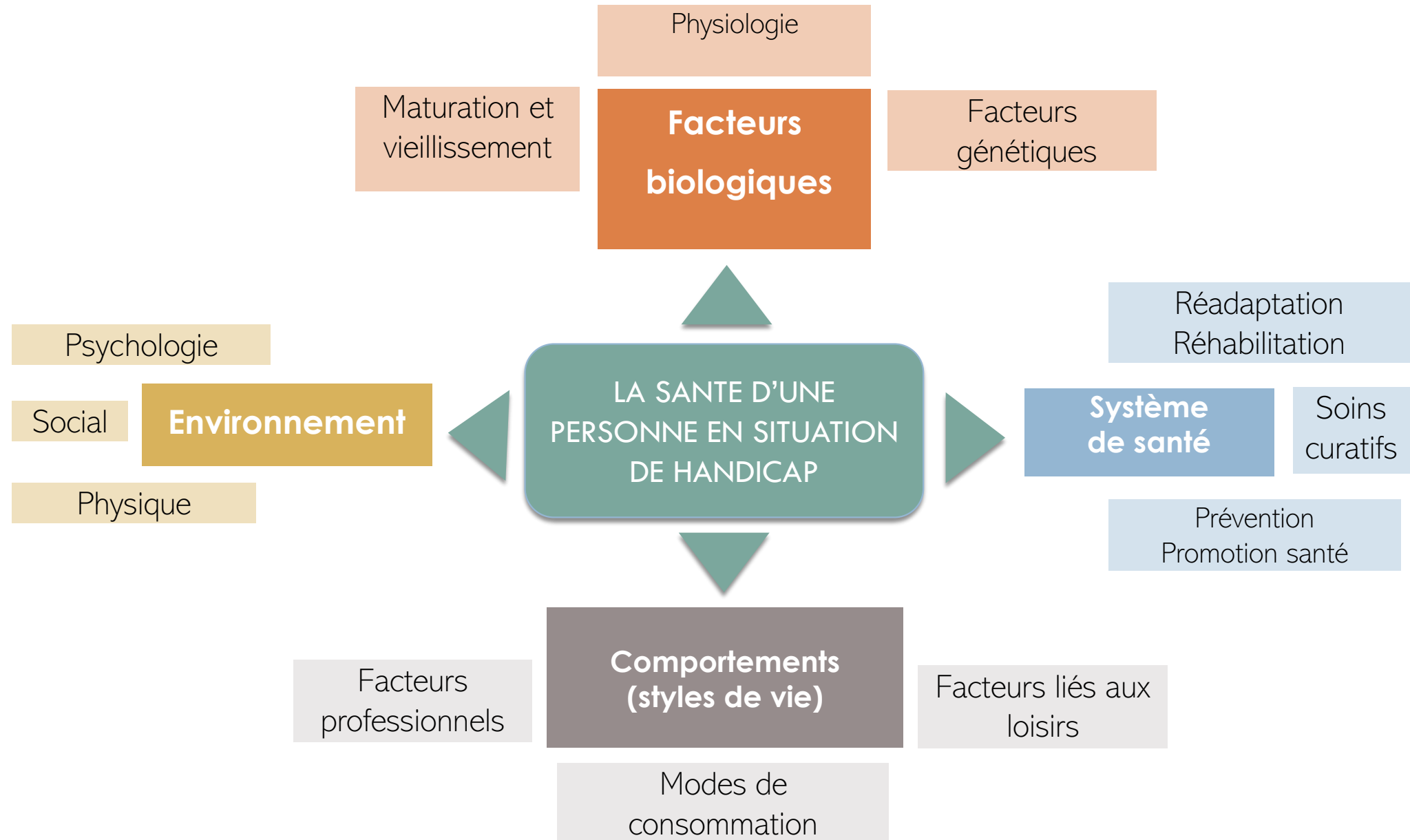
SOMMAIRE

I. Enjeux et contexte

II. Points favorables et points bloquants

III. Pistes de solutions à explorer

Une approche par déterminants de santé



Quel parcours de santé ?

PARCOURS DE
SANTÉ DES
PERSONNES EN
SITUATION DE
HANDICAP



DES PARCOURS A
INVENTER



Avec une mobilisation de praticiens libéraux et hospitaliers pour innover et faire face aux points de rupture de l'accès aux soins



Des lieux dédiés à l'accueil et à la prise en charge des personnes en situation de handicap



Des lieux de formation de formation et d'échanges de pratiques



Un lieu de ressources et d'innovation multi-professionnel.

3 dimensions à privilégier au sein d'un établissement médico-social

1. La place du projet de santé dans le projet personnalisé de la personne
2. La prise en compte des besoins de santé
3. Complémentarité soins et accompagnement /
Coordination interne et externe



Ressources bibliographiques

- L'accompagnement à la santé de la personne handicapée, Saint-Denis : ANESM, 07/2013.
- Préconisations pour le développement de programmes de promotion de la santé en IME, P. Lorenzo, P. Berry, C. Renard, C. Fouache, 2011. Livre blanc
- Union Nationale des Associations de Parents, de Personnes Handicapées Mentales et de leurs Amis (2009). L'information pour tous. Règles européennes pour une information facile à lire et à comprendre.
- Pour une santé accessible aux personnes handicapées mentales. Livre blanc, C. Biotteau, J. Caron, J. Colonna (et al.). UNAPEI, 2013, 66 p.
- Un droit citoyen pour la personne handicapée, un parcours de soins et de santé sans rupture d'accompagnement, P. Jacob, A. Jousserandot, Ministère des affaires sociales et de la santé, Ministère délégué chargé des personnes handicapées et de la lutte contre l'exclusion, 04/2013. 233 p.

Secteurs d'intervention et expertises

- Coopérations sanitaires et médico-sociales
- Amélioration des stratégies de lutte contre les inégalités sociales et territoriales de santé
- Intervention sur les pratiques professionnelles développées dans l'accompagnement des publics vulnérables

Expériences majeures sur le champ sanitaire et social

En tant que formateur

- Les démarches d'évaluation dans le cadre des politiques sociales – CNFPT
- Le travailleur social face aux situations d'incurie – Conseil Départemental de la Somme et ARS Picardie
- La protection de l'autonomie de la personne âgée – CNSA / INPES

Quelques exemples de missions

- Evaluation du programme national de médiation sanitaire
- Recherche qualitative sur les possibilités d'améliorer la santé des personnes en situation de perte d'autonomie ou de handicap et de leur entourage (INPES-CNSA)
- Appui à la mise en place d'une plateforme Education Thérapeutique du Patient en région « Nouvelle Aquitaine »
- Diagnostic urbain et social pour la réalisation d'une résidence intergénérationnelle à Quimperlé
- Appui à la mise en place d'une politique santé pour les établissements médico-sociaux de l'Apei Ouest 44
- Depuis 2013, 25 évaluations externes des établissements sociaux et médico-sociaux – ANESM (CHRS, CADA, SAD, SSIAD, AJ Alzheimer,...)
- Appui et coordination du repérage de l'habitat indigne sur le territoire de la communauté d'agglomération de La Rochelle

Expertise

13 ans d'expérience
Mobile : +33 6 79 82 35 07
Email : moisan@novascopia.fr



Formation universitaire

- Titulaire du Master 2 Gestion des administrations sanitaires et sociales, spécialité promotion de la santé et développement social (Université Versailles Saint Quentin en Yvelines / Paris VI)
- Maîtrise Administration Economique et Sociale – Spécialité Aménagement Générale du Territoire (Rennes II)

Compétences méthodologiques:

- Définition et évaluation des politiques publiques
- Conception et animation de démarches de concertation et de co-construction avec des citoyens-usagers, une diversité d'acteurs publics et privés...
- Conception et animation de focus groups, enquêtes auprès de citoyens (dans le cadre de projets de territoires, démarches santé-social, services au public).

Parcours professionnel

- 2010-2015, Direction Instance Régionale d'Education et Promotion pour la Santé (Poitou-Charentes).
- 2008- 2010 : Responsable du Centre d'Information et de Conseil sur les Aides Techniques (CICAT) ESCAVIE – CRAMIF.
- 2005-2008, Chef de projet santé et handicap à la Caisse Régionale d'Assurance Maladie d'Île de France
- 2002-2004, chargé de mission au Pôle Social et Médico-Social – Direction de la Santé et du Développement Social de Guadeloupe.

Merci pour votre attention !