

SANTÉ : PRÉVENTION

# Prendre soin d'un enfant autiste

LES FICHES  
PRATIQUES **hi**zy.org

10 fiches  
pour  
sa santé



FÉVRIER 2019

# Prendre soin d'un enfant autiste

*Ce n'est pas parce qu'un enfant est atteint de Troubles du spectre autistique (TSA) qu'il n'a pas aussi mal aux dents, des soucis pour dormir, des médicaments à prendre... Ses difficultés à exprimer une douleur, tout comme ses fragilités particulières nécessitent une surveillance accrue de son état de santé. Voici 11 fiches pratiques à destination des parents d'enfants autistes et de tous les professionnels qui les accompagnent pour les aider à mieux les soigner.*

## 11 FICHES POUR PRENDRE SOIN DE LUI

<b>p 3</b>	– DES BILANS DE SANTÉ ET UN SUIVI RÉGULIER	03
	– KINÉ, PSYCHOMOT, ERGO : INTERVENTIONS PRÉCOCES	04
	– L'USAGE PRUDENT DES MÉDICAMENTS	05
	– SOINS DENTAIRES, POUR LUI AUSSI !	06
	– SOMMEIL : L'ANGOISSE CACHÉE QUI EMPÊCHE DE DORMIR	07
	– AUTISME ET ÉPILEPSIE, UNE ASSOCIATION FRÉQUENTE	08
	– ACCOMPAGNER LA PUBERTÉ	09
	– AUTOMUTILATION, COMMENT LE SOULAGER ?	10
	– PRÉPARER SON RENDEZ-VOUS MÉDICAL	11
	– LES TSA, C'EST QUOI ?	12

## ANNEXES

<b>p 13</b>	– CENTRES RESSOURCES, ASSOCIATIONS ET CONSEILS DE LECTURE	13
-------------	---	----



# Des bilans de santé et un suivi régulier

Lorsque le diagnostic de l'autisme est posé, un suivi médical régulier de l'enfant est nécessaire.



## Vécu

**Marie-Béatrice, maman de Joséphine, 10 ans et demi**

« Un jour, Joséphine s'est cassé le bras. On lui a installé des broches, mais, dans le temps qui a suivi, elle n'a cessé de crier. J'ai alerté les médecins, parce que ses cris étaient inhabituels. « Vous savez bien qu'elle crie toujours », m'a-t-on répondu, sans inspecter son bras. En réalité, une infection, diagnostiquée bien plus tard, était en train de se développer ».

## Ressources

**Nouveau plan autisme (2018 - 2022)**

[handicap.gouv.fr/focus/l-autisme/strategie-nationale-pour-l-autisme-2018-2022](http://handicap.gouv.fr/focus/l-autisme/strategie-nationale-pour-l-autisme-2018-2022)

## OBJECTIF DU PREMIER BILAN

- Un syndrome autistique peut être associé à différentes pathologies. Lorsque le diagnostic vient d'être posé, il est important de vérifier que l'enfant ne souffre pas d'une maladie associée : syndrome de l'X fragile, sclérose de Bourneville, syndrome de Rett... Pour en être sûr, un bilan génétique avec caryotype est indispensable. Une prise de sang et un bilan métabolique (dosage des acides aminés et anomalies protéiques) sont également incontournables.
- La recherche d'autres handicaps associés identifiera si des troubles de l'audition ne sont pas la cause des difficultés de communication de l'enfant.

## QUEL SUIVI METTRE EN PLACE ?

- Comme l'enfant autiste ne sait souvent pas ou peu exprimer une gêne ou une douleur, il est important d'effectuer des examens réguliers. En étant attentif aux antécédents familiaux et aux problèmes de santé déjà observés chez l'enfant, l'équipe médicale cherchera à prévenir ou déceler certains troubles auxquels les jeunes autistes sont particulièrement vulnérables : parasitoses digestives, aphtes, brûlures de l'œsophage, constipation, dilatation du colon, fissures anales, problèmes de malabsorption digestive chronique ou maladie cœliaque.
- Chez les plus jeunes, angines, otites et sinusites peuvent passer inaperçues, de même que les caries. Enfin, pensez aux allergies (pollen, allergies de peau, eczéma), assez fréquentes chez ces enfants.

## LES SONNETTES D'ALARME

- Trop d'enfants sont placés sous neuroleptiques alors que la cause est un problème organique non diagnostiqué. Dans le doute, la prise d'un antalgique permettra d'évaluer si le trouble est bien dû à une douleur non reconnue.
- Si manger calme l'enfant, il peut s'agir d'une ulcération de l'estomac ou du duodénum. Un examen des selles et des urines éliminera infections urinaires et problèmes de rétention.
- Le simple inconfort exercé par une vessie trop pleine peut provoquer une modification du comportement. Une photo, un picto ou un mot pour désigner la cuvette des toilettes lui permettra d'apprendre la démarche et de devenir autonome.

# Kiné, psychomot, ergo : interventions précoces

*Si des interventions précoces sont très recommandées, ces disciplines apportent leurs bienfaits tout au long de la vie.*



## Zoom sur

### La kiné contre les fausses routes

Les troubles de la mastication et de la déglutition sont fréquents chez les personnes atteintes d'un autisme sévère ou qui prennent des neuroleptiques. L'intervention précoce des kinésithérapeutes est nécessaire pour rééduquer ces troubles, contrôler les étapes du repas, apprendre à mastiquer, gérer son alimentation et éviter les fausses routes (passage des aliments dans la trachée pouvant conduire à la suffocation).

## POURQUOI C'EST IMPORTANT ?

- Kinésithérapeutes et psychomotriciens, en particulier s'ils collaborent dans le cadre d'une équipe pluridisciplinaire de Camsp ou d'établissement (et s'ils sont solidement formés à l'autisme!), jouent un rôle irremplaçable pour stimuler les enfants, les éveiller et les rendre autonomes.
- En libéral, il est utile, si c'est possible, de favoriser les échanges d'informations entre le kinésithérapeute et le psychomotricien. La prise en charge de la personne autiste en ergothérapie peut aussi être utile.

## KINÉSITHÉRAPIE

- Elle s'adresse à tous les enfants qui ne peuvent pas acquérir seuls les bases de la motricité (avancer à quatre pattes, s'asseoir, se lever, marcher, attraper, déglutir, mastiquer) ou qui mettent plus de temps que les autres et ont besoin d'un accompagnement.
- À tous les âges, la kinésithérapie est utile, notamment pour atténuer les problèmes de fausses routes (lire l'encadré « Zoom sur »).

## PSYCHOMOTRICITÉ

- Pour tous les enfants en retard dans leurs acquisitions (la marche, la propreté) ou mal latéralisés, perdus dans le temps et l'espace.
- À tous les âges, ceux qui présentent des difficultés ou des comportements inadaptés tels que l'instabilité, l'agressivité, l'inhibition, la lenteur...
- Aider l'enfant à prendre conscience de son corps pour améliorer son contact avec l'environnement et l'entourage : le programme de psychomotricité est excellent pour agir contre les comportements inappropriés.

## ERGOTHÉRAPIE

- 95 % des personnes atteintes de Troubles du spectre autistique (TSA) rencontrent des difficultés sensorielles. Le travail en ergothérapie permet à l'enfant de ne plus se sentir agressé par l'environnement extérieur.
- Qu'il surréagisse aux stimuli ou qu'il ne les perçoive pas au risque de se blesser, l'objectif de l'ergothérapeute est de l'aider à se sentir mieux dans son corps. Il peut aussi lui proposer de lever des charges lourdes, de porter un sac à dos pour faire travailler ses muscles.

# L'usage prudent des médicaments

*Il n'existe pas de médicament contre l'autisme, mais certains peuvent soulager l'enfant des troubles associés : agressivité, angoisse, stéréotypies...*



## Vécu

**Sophie, maman de Marie, 14 ans**

« Marie souffre d'un autisme sévère associé à un retard mental. Nous avons accepté de lui donner des médicaments car elle avait de grosses angoisses, pleurait beaucoup pour s'endormir ou pour sortir d'une voiture. Pour le sommeil, les somnifères ont été un échec. En revanche, les neuroleptiques ont permis de diminuer son anxiété. Aujourd'hui, elle prend tous les jours, à faible dose, un neuroleptique atypique et un antidépresseur qui l'aide pour les apprentissages. »

## DANS QUELS CAS ?

- Un traitement doit toujours faire l'objet d'une discussion entre le médecin et la famille pour s'assurer qu'il est vraiment nécessaire.
- On ne l'envisage qu'exceptionnellement avant 6 ou 7 ans. Il doit être le plus court possible, de quelques jours pour les troubles du sommeil à quelques mois pour lutter contre une agressivité ou des troubles du comportement importants.
- Dans tous les cas, la prescription n'interviendra que lorsque toutes les méthodes pour faire régresser les comportements inappropriés auront échoué.

## PARMI LES TRAITEMENTS POSSIBLES

### Les antidépresseurs sérotoninergiques

- Chez certains enfants autistes, ils atténuent les stéréotypies, les rituels comportementaux et les troubles obsessionnels compulsifs (Toc).
- En agissant sur la sérotonine, ils diminuent aussi, parfois, l'impulsivité et l'agressivité, les automutilations, ou aident à la communication (porter le regard sur l'autre en l'écoutant, par exemple).

### Les neuroleptiques atypiques

- Selon le cas, ils peuvent avoir un effet positif sur l'hyperactivité et sur certains troubles obsessionnels ou compulsifs, sur l'agressivité, sur l'anxiété, sur l'isolement, voire sur les automutilations. Ils sont parfois utiles pour rétablir un bon sommeil.

### Le méthylphénidate

- Cette substance peut convenir aux enfants autistes qui présentent une hyperactivité sans déficience mentale associée. Leurs capacités attentionnelles en sont parfois améliorées.
- Des spécialistes la prescrivent notamment aux jeunes intégrés dans le circuit scolaire ordinaire.

## SAVOIR ARRÊTER

- Par manque d'études solides, notamment concernant les enfants, sur les effets à long terme de certains médicaments, mieux vaut privilégier les monothérapies pour surmonter une étape difficile et savoir arrêter un traitement, même temporairement, pour faire le point.



# Soins dentaires, pour lui aussi !

*Les enfants et ados autistes n'ont pas de maladies dentaires particulières, mais ils présentent un risque d'affections plus élevé.*



## Zoom sur...

### Le brossage, étape par étape

Si l'enfant est très sensible, commencez en touchant les lèvres ou juste l'intérieur de la bouche avec la brosse à dents quelques secondes, matin et soir. Au bout d'une semaine, déposez une dose de dentifrice sur la brosse, de la taille d'un petit pois. Si votre enfant manifeste du dégoût pour le dentifrice, trempez la brosse dans une solution de rinçage au fluor. Brossez doucement, une zone à la fois. Renforcez chaque étape en félicitant votre enfant et pour le détendre, chantez-lui une comptine !

## Ressources

Pour trouver un dentiste  
« handi-accueillant » :  
[www.handident.com](http://www.handident.com)

### PLUS D'AFFECTIONS

- L'hygiène dentaire trop souvent négligée en est la première explication, alors que les jeunes autistes montrent souvent une préférence pour des aliments mous, sucrés et collants, qui exigent justement un brossage minutieux.
- Un autre facteur négatif concerne ceux qui sont sujets aux crises d'épilepsie (soit un tiers des personnes autistes), dont les chutes peuvent causer déchaussements ou fractures des dents.

### ORTHODONTIE : IL N'EST PAS TROP TARD !

- La prise en charge de l'orthodontie est bien encadrée à condition que les soins commencent avant les 12 ans de l'enfant. Si cela n'a pas été possible, ne baissez pas les bras et faites valoir les particularités qui peuvent justifier une exception : l'autisme provoque parfois des retards d'ordre physiologique, comme une perte très tardive des dents de lait.
- Certains comportements inappropriés s'apaisent avec le temps. Il est plus rationnel de soigner un jeune de 16 ans qui accepte facilement de se laisser examiner et qui a acquis une bonne hygiène dentaire plutôt que d'imposer des soins à un petit de 10 ans très réticent. Rien n'est figé. Revenez donc à la charge, en tentant un nouveau rendez-vous chez le dentiste, un ou deux ans après un premier échec, on ne sait jamais...

### PRÉPARER LA PREMIÈRE VISITE

- Pour faciliter les soins, mieux vaut avoir pris contact avec un dentiste bien en amont. La première visite peut avoir lieu dès l'âge de 5 ou 6 ans. Parlez-en d'abord à votre dentiste pour expliquer les difficultés de votre enfant autiste, sa sensibilité aux bruits, à la lumière, la façon dont il communique et réagit à l'inconnu...
- Demandez-lui si vous pouvez faire des photos de son cabinet et de lui-même pour les montrer à votre enfant. La première visite peut consister à faire connaissance avec les lieux (la salle d'attente, la salle de soins) et avec le praticien.
- Au deuxième rendez-vous, le contrôle des dents pourra être effectué. Si le dentiste n'arrive pas à obtenir la coopération de l'enfant, du Meopa ou gaz hilarant (mélange gazeux composé d'oxygène et de protoxyde d'azote) peut être utilisé pour l'aider à se détendre.

# Sommeil : l'angoisse cachée qui empêche de dormir

*Malgré les difficultés spécifiques liées à l'autisme, tous les enfants vivent des périodes d'inquiétude, que vous partagez parfois, et qui troublent leur sommeil.*



## Vécu

**Marianne, maman de Pauline, 12 ans**

« Il y a quelque temps, Pauline se réveillait systématiquement vers 3 heures du matin en criant très fort, et mettait longtemps à se calmer. J'avais le sentiment qu'elle avait un mauvais contact avec une des éducatrices de l'IME où elle était accueillie à mi-temps. Quand nous avons choisi l'hôpital de jour à plein temps, et avant même que cette nouvelle organisation ait été mise en place, son sommeil est redevenu normal. »

## Ressources

Pack des éditions Déclic : guide *Sommeil difficile* Déclic et guide de la Fondation April *Une histoire à dormir debout*, à commander sur : [hizy.org/fr/boutique/index](https://hizy.org/fr/boutique/index)

### TROUVER LA CAUSE

- Qu'ils soient graves ou bénins, les troubles du sommeil s'accroissent dans les moments de stress. Repérer les modifications intervenues dans la vie de l'enfant, les situations qui peuvent le tracasser, apporte des pistes pour trouver une solution. Mais il n'est pas toujours possible de supprimer la cause du problème, même si vous la connaissez parfaitement.
- La mort d'une grand-mère, la séparation du couple, un changement d'institution, le départ d'un grand frère peuvent perturber votre enfant et vous mettre aussi dans un état bien éloigné de la sérénité.

### EN PARLER AVEC LUI

- Les parents hésitent parfois à parler à un enfant qui ne s'exprime pas oralement ou qui semble trop déficient pour comprendre. Pourtant, évoquer avec lui ce qui va se passer, comme un changement de prise en charge, lui dire sa propre douleur d'avoir perdu un membre de sa famille, lui montrer une photo de celui qui a disparu, le rassurer en disant que l'on n'est pas triste par sa faute a généralement un effet très apaisant.

### QUESTION DE MATÉRIEL

- Il a un sommeil agité, dort peu et se lève facilement ? Vos nuits se transforment en insomnies ? Certains parents utilisent des lits munis de grands barreaux, espacés de 4,5 cm à 6,5 cm. Votre enfant ne doit pas pouvoir y passer sa tête. Il existe des modèles évolutifs, à trois niveaux de réglage suivant l'âge de l'enfant.
- La turbulette peut aussi se révéler être un bon système de maintien au lit. Autre astuce de parent : l'utilisation d'une petite tente d'enfant (type canadienne), qui rassure ceux qui ne trouvent pas le sommeil dans un lit ordinaire.

### REPÈRES TEMPORELS

- Les repères temporels et les indices sociaux, appelés « donneurs de temps » sont fondamentaux pour la mise en place d'un rythme veille-sommeil de 24 heures. Il faut veiller à appliquer des horaires d'éveil stables avant tout et à régulariser ceux des repas.

# Autisme et épilepsie, une association fréquente

*S'il est connu, le lien reste complexe à établir. Notamment en raison des ressemblances entre les manifestations épileptiques et celles dues aux syndromes autistiques.*



## Zoom sur

### La fréquence des troubles

On estime entre 5 % et 40 % le nombre d'enfants autistes ou atteints de syndromes à traits autistiques (Angelman, syndrome de Rett, sclérose tubéreuse de Bourneville) susceptibles de déclencher un jour une crise d'épilepsie. Plus fréquente en cas de retard mental important, elle est ainsi plus souvent observée dans le cas du syndrome de Rett (plus de 70 %) que dans celui du syndrome d'Asperger (5 %).

### UN DIAGNOSTIC DIFFICILE À ÉTABLIR

- Une fixité du regard, des absences répétées, une déviation de la bouche, des secousses au niveau des bras et des jambes, une contracture de la mâchoire peuvent être des signes d'épilepsie. Problème : beaucoup d'autistes connaissent cela.
- En dehors de la crise généralisée, où l'enfant tombe ou perd connaissance pendant plusieurs minutes, le diagnostic peut donc être difficile à établir chez les enfants présentant des troubles autistiques. D'où la nécessité d'une observation fine des comportements, notamment par la vidéo.
- Filmer par exemple l'enfant à la maison lors de manifestations qui paraissent anormales peut aider les médecins professionnels et les conduire à engager des examens plus poussés.

### EXAMEN NEUROLOGIQUE

- En cas de stéréotypies inhabituelles, d'augmentation inexplicquée et anormale des troubles du comportement, de régression constatée au niveau des apprentissages et de la communication, un électroencéphalogramme (EEG) et la vidéo EEG peuvent affiner le diagnostic. Lorsqu'une régression est constatée, il peut être nécessaire de réaliser un EEG comportant un tracé du sommeil.
- L'objectif est de rechercher un syndrome épileptique appelé « pointes ondes continues du sommeil », une forme particulière d'épilepsie responsable d'une perte du langage. Une réserve est tout de même observée chez les spécialistes : des anomalies de l'activité électrique du cerveau peuvent être constatées sans qu'il s'agisse pour autant d'épilepsie.

### QUELS TRAITEMENTS ?

- Les traitements proposés sont les même que chez les enfants atteints d'épilepsie seule : valproate de sodium (Dépakine), carbamazépine (Tégréto), lévétiracétam (Keppra), etc.
- La mise en place d'un traitement réduira le degré et la fréquence des crises, ce qui permettra d'augmenter les capacités d'échanges de l'enfant qui sera moins fatigué et plus réceptif au monde qui l'entoure.
- En cas de crise de plus de cinq minutes (crise généralisée), il peut être nécessaire d'administrer du valium intra-rectal ou un médicament plus récent et moins invasif : le Buccolam, par voie orale.



# Accompagner la puberté

*Au niveau physiologique, les ados autistes ont le même développement que les autres.  
Mais ils vivent avec plus de difficulté cette période de transition.*



## Vécu

### Marie, maman d'une jeune fille de 18 ans

« J'appréhendais beaucoup la survenue des règles chez Clara. En fait, elle n'a pas du tout été traumatisée par les pertes de sang, ni gênée par les serviettes hygiéniques. Par contre, elle a des maux de ventre très douloureux qui provoquent vomissements, cris... Jusqu'ici on la calmait avec un analgésique, mais l'IME qui l'accueille propose de l'emmener en consultation dans un service de gynécologie à l'hôpital, on verra ce que ça donne. »

## L'IMAGE DU CORPS

- Elle est mise à mal chez la plupart des adolescents. Pour certains, la représentation de soi est déjà difficile depuis l'enfance et les changements corporels peuvent être vécus de manière très angoissante. Certains ne semblent pas s'en préoccuper, ce qui ne veut pas dire pour autant qu'ils ne ressentent rien. D'autres, si calmes pendant l'enfance, deviennent violents.
- Ce changement brutal de comportement coïncide souvent avec l'apparition des transformations corporelles.

## CONSULTATION GYNÉCO

- De trop rares gynécologues sont (in)formés à la prise en charge des personnes autistes. Celle-ci nécessite forcément de prendre du temps, ce qui manque souvent en cabinet. La plupart des jeunes femmes autistes sont donc suivies en milieu hospitalier, où le contexte souvent plus bruyant n'est pas le plus approprié.
- Quel que soit le lieu, cabinet ou hôpital, il convient de commencer par rassurer la jeune fille. Lorsque le cycle menstruel est perturbé, que les pertes sont très abondantes, la pilule peut être prescrite pour rétablir l'équilibre.

## PRÉVENIR LES INFECTIONS

- Chez les adolescentes qui ne parlent pas, les infections vaginales peuvent passer inaperçues. Des gestes de prévention peuvent aider à les prévenir : limiter au maximum l'humidité et la macération, changer les protections régulièrement en cas d'incontinence ou en périodes de règles, essayer de l'avant vers l'arrière à chaque passage aux toilettes afin de ne pas ramener les bactéries de l'anus vers le vagin, utiliser un savon neutre pour la toilette.

## QUAND APPORTER UNE ÉDUCATION SEXUELLE ?

- Le plus tôt possible. Dès la pré adolescence et jusqu'à l'âge adulte. Les explications verbales s'appuieront toujours sur des aides visuelles (planches anatomiques, pictogrammes).
- Au-delà de l'information sur la sexualité, il est essentiel d'enseigner au jeune autiste à bien gérer ses émotions, tant positives (lorsqu'il se laisse aller à un enthousiasme débordant) que négatives, quand il est en colère ou se sent rejeté.

# Automutilation, comment le soulager ?

*Au-delà des symptômes de l'autisme et des difficultés de communication, la douleur, voire une maladie génétique peuvent aussi amener un enfant à se faire mal.*



## Zoom sur

### La souffrance physique

Lorsqu'un enfant s'automutile alors qu'il ne le faisait pas auparavant, il faut d'abord savoir s'il a mal, explique Jean-Charles Combe, chef du service de pédiatrie de l'hôpital de Hyères et créateur de l'échelle de la douleur de San Salvador. Pour découvrir les causes de ce trouble soudain, la première chose à faire est d'observer l'enfant, de détailler une journée en s'interrogeant. À quel moment cela se produit-il ? Est-ce que quelque chose a changé dans la vie de l'enfant ? Est-il possible de calmer l'automutilation, et si oui, de quelle façon ?

### DES GESTES CONTRE SOI-MÊME

- Le terme d'automutilation englobe un ensemble de conduites d'agression répétées envers soi-même : griffures, morsures, coups plus ou moins violents.
- Ce trouble du comportement touche 8 % à 15 % des personnes handicapées mentales, avec 1 % à 2 % de cas sévères.
- Chez les personnes autistes, l'automutilation est plus fréquente, en particulier quand la déficience intellectuelle est importante.

### LUTTER CONTRE L'ENNUI

- L'automutilation n'est pas spécifique à la déficience mentale. Des cas ont été observés chez des personnes en situation d'inactivité, dans l'espace, en prison ou au pôle sud. Et les personnes autistes n'échappent pas à la règle : l'ennui peut être la cause première de comportements inappropriés qui s'installeront durablement si on ne leur offre pas d'occupation.
- Dans d'autres cas, un enfant réagit ainsi à un environnement qu'il ne comprend pas et qui crée chez lui un sentiment de panique. On pourra l'aider et le rassurer en établissant des repères visuels simples (images, objets...) et en associant chaque activité à un lieu : la cuisine avec la même chaise à la même place pour le repas, un espace précis dans sa chambre pour les jeux.

### RÉTABLIR LA COMMUNICATION

- Chez les enfants autistes, l'automutilation est parfois la conséquence de difficultés à exprimer un besoin, une envie, un refus. Il ne faut ni gronder ni punir, mais enseigner : apprendre à l'enfant à dire qu'il a mal ou besoin de quelque chose, à connaître son corps pour pouvoir montrer ce qui ne va pas. Sans oublier de lui faire comprendre qu'on l'aime quand il est beau et ne se fait pas mal.
- Si on se contente de dire « Ne te frappe pas », l'enfant risque de ne retenir que le mot « Frappe ». Un apprentissage d'autant plus efficace s'il implique l'ensemble des professionnels intervenant auprès de l'enfant. Il permettra parfois d'abandonner certains médicaments, neuroleptiques et autres calmants, devenus inutiles.

# Préparer son rendez-vous médical

*Préparez un rendez-vous médical grâce aux images et à tout ce qui lui permettra de se représenter le moment à venir.*



## Vécu

**Rozenn, maman de Loig, 7 ans**

« Avoir un petit garçon autiste donne une sérieuse habitude des salles d'attente et je suis très attentive aux détails. Il y a les médecins qui vous laissent des heures sur des chaises bancales dans un réduit miteux. Heureusement, d'autres soignent le décor, laissent sur une étagère de quoi vous faire un café, et quelques petits gâteaux avec une pancarte « Servez-vous ». Finalement, ce serait une bonne idée, avant de rencontrer un orthophoniste ou un psychiatre, de visiter l'endroit dans lequel il vous fait attendre pour se faire une idée de sa mentalité ! »

## AVANT D'Y ALLER

- Jouez ou rejouez avec l'enfant des scènes de rendez-vous, la salle d'attente dans laquelle il faudra attendre, ce que le médecin va faire pour l'ausculter. Vous pouvez utiliser des photos, des pictos, des peluches. Pour la salle d'attente, emportez ce qui pourra l'aider à patienter et qui le rassurera (sa console de jeu, l'objet qu'il ne quitte pas).
- Demandez l'autorisation au médecin, dentiste, de prendre en photo son cabinet, son visage, la salle d'attente, le fauteuil de soin ou la salle d'examen pour en faire des pictogrammes que vous montrerez à votre enfant avant la séance.

## L'AIDER AVEC DES IMAGES

- De nombreuses méthodes de communication conçues pour les enfants autistes fondées sur l'usage de dessins plus ou moins stylisés ou de photos pourront aussi vous aider. Les enfants qui se désintéressent des mots comprennent plus aisément le monde à partir d'images, mais cela ne signifie pas que tous seront capables de faire le lien entre une photo de cabinet médical et le rendez-vous. Afin de vous en assurer, demandez à votre enfant d'établir des couples objet-image. Pour l'aider, procédez par étapes, en partant de photos couleur du cabinet, du médecin, avant d'utiliser des photos en noir et blanc, puis des dessins.

## DE LA DOC POUR SE PRÉPARER

- Pour vous aider à préparer le rendez-vous chez le dentiste, l'association Santé orale, handicap, dépendance et vulnérabilité (Sohdev) a développé des outils destinés aux enfants autistes (dessins, pictos, bandes-son) : Programme Autisme & Santé Orale, à télécharger sur [www.sohdev.org](http://www.sohdev.org), rubriques « Autisme & Santé Orale (PASO) ».
- Votre enfant doit subir un examen médical douloureux ou stressant ? Expliquez-lui l'usage du Meopa, un gaz qui aide à avoir moins mal et moins peur. L'association Sparadrap a édité pour lui un guide gratuit sur le sujet : [www.sparadrap.org](http://www.sparadrap.org)

# Les TSA, c'est quoi ?

*Voici, en quelques mots, une présentation de ce que sont les Troubles du spectre autistiques (TSA) et leur impact sur le quotidien des personnes touchées.*



## Zoom sur

### Le syndrome d'Asperger

Le syndrome d'Asperger appartient comme l'autisme aux Troubles du spectre autistique. Il se caractérise en revanche par une absence de déficience mentale, une acquisition systématique du langage. Comme pour l'autisme, les difficultés relationnelles et d'intégration sociale sont cependant au premier plan et de façon encore plus marquée, il touche davantage les garçons que les filles (9 garçons pour 1 fille).

## UNE DÉFINITION

- Les Troubles du spectre autistique (TSA) forment un ensemble de troubles du développement qui apparaissent au cours des trois premières années de la vie et se caractérisent par des altérations plus ou moins importantes de l'interaction sociale, de la communication et du langage, des intérêts et du comportement. L'autisme est la forme la plus sévère des TSA. Une déficience intellectuelle est présente chez une personne autiste sur deux. On observe aussi fréquemment des troubles de la motricité générale ou fine et des troubles sensoriels.
- On parle généralement « des » autismes parce que la gravité des troubles varie d'une personne à l'autre, d'un autisme dit léger ou de haut niveau à l'autisme sévère. Cette pathologie touche quatre fois plus les garçons que les filles, ces dernières ont plus souvent des difficultés sévères, associées à une déficience mentale.

## ORIGINES DE L'AUTISME

- Malgré de nombreuses hypothèses avancées depuis les premières observations de Léo Kanner en 1943 et les progrès de la génétique (lire fiche n° 10), les causes de l'autisme sont toujours difficiles à identifier. On parle cependant de plusieurs facteurs possibles d'origine génétique, infectieuse, relatifs à des complications durant la grossesse ou au moment de l'accouchement, mais aussi de facteurs environnementaux.

## UNE INTERVENTION PRÉCOCE

- Certains enfants sont totalement mutiques et n'interagissent pas avec le monde extérieur, d'autres, considérés comme des autistes de haut niveau sont capables d'échanger, mais ne le font pas de façon naturelle et parviennent difficilement à s'intégrer socialement.
- Chez les personnes autistes les plus déficientes, les apprentissages fondamentaux (toilette, habillage, alimentation) sont souvent difficiles à acquérir ou prennent du retard. Les difficultés sociales et d'apprentissage entravent la scolarisation.
- L'éducation et la rééducation (psychomotricité, kinésithérapie, orthophonie, ergothérapie, orthoptie), doivent être entreprises dès le plus jeune âge en fonction des problèmes rencontrés. Ces interventions permettent d'améliorer la qualité de vie des personnes autistes et leur donnent la possibilité de progresser.



### Associations

Pour vous aider, vous conseiller, vous défendre, des associations généralistes ou plus spécialisées.

#### **Autisme France**

[www.autisme-france.fr](http://www.autisme-france.fr)

#### **Autisme Europe**

[www.autismeurope.org/fr/](http://www.autismeurope.org/fr/)

#### **Sésame autisme**

[sesameautisme.fr](http://sesameautisme.fr)

#### **Asperger aide France**

[www.aspergeraide.com](http://www.aspergeraide.com)

#### **Pro aid autisme**

[www.proaidautisme.org](http://www.proaidautisme.org)

#### **Unapei**

[www.unapei.org](http://www.unapei.org)

#### **ASFHA**

Association nationale des sœurs et frères de personnes handicapées mentales <https://afshm.fr/>

#### **Réseau lucioles**

[www.reseau-lucioles.org](http://www.reseau-lucioles.org)



### Centres ressources

Pour vous informer ou vous former sur les méthodes de rééducation et d'éveil.

#### **AIR**

Association information recherche  
[www.airhandicap.org](http://www.airhandicap.org)

#### **ANCRA**

Association nationale des centres de ressources autisme installés en région, les CRA sont chargés de l'information, de l'évaluation et du conseil aux familles.  
[www.autisme.fr](http://www.autisme.fr)

#### **ARAPI**

Association pour la recherche sur l'autisme et la prévention des inadaptations  
[www.arapi-autisme.org](http://www.arapi-autisme.org)

#### **MDPH**

Maisons départementales des personnes handicapées.  
Pour trouver celle près de chez vous :  
[www.handicap.gouv.fr](http://www.handicap.gouv.fr)

#### **AFD Édition**

(Autisme France Diffusion)  
<http://autismediffusion.com>

Maladie ou handicap

hizy.org

vous simplifie  
la vie

hizy  handicap international



# hizy.org c'est quoi ?

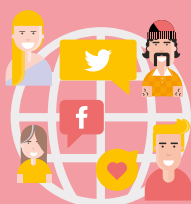
DE  
L'INFORMATION



DES  
SERVICES



DES  
COMMUNAUTÉS



UNE  
BOUTIQUE



DES  
TUTOS



Pour vous apporter en 3 clics une réponse  
claire et complète dans toutes les problématiques  
de la vie quotidienne

N° 2018Z01 - Novembre 2018

## TOUTES LES THÉMATIQUES DU QUOTIDIEN



Relations



Démarches



Santé



Transport



Emploi



Établissements



Apprentissage



Habitat



Bien-être



Loisirs

Conception: Agence in medias res



### À DESTINATION :

- des personnes à besoins particuliers: handicap (enfants, adultes), maladies et troubles de l'apprentissage, invalidité temporaire ou permanente, dépendance liée à l'âge.
- des aidants: conjoints, entourage et professionnels.

## NOS PARTENAIRES

