



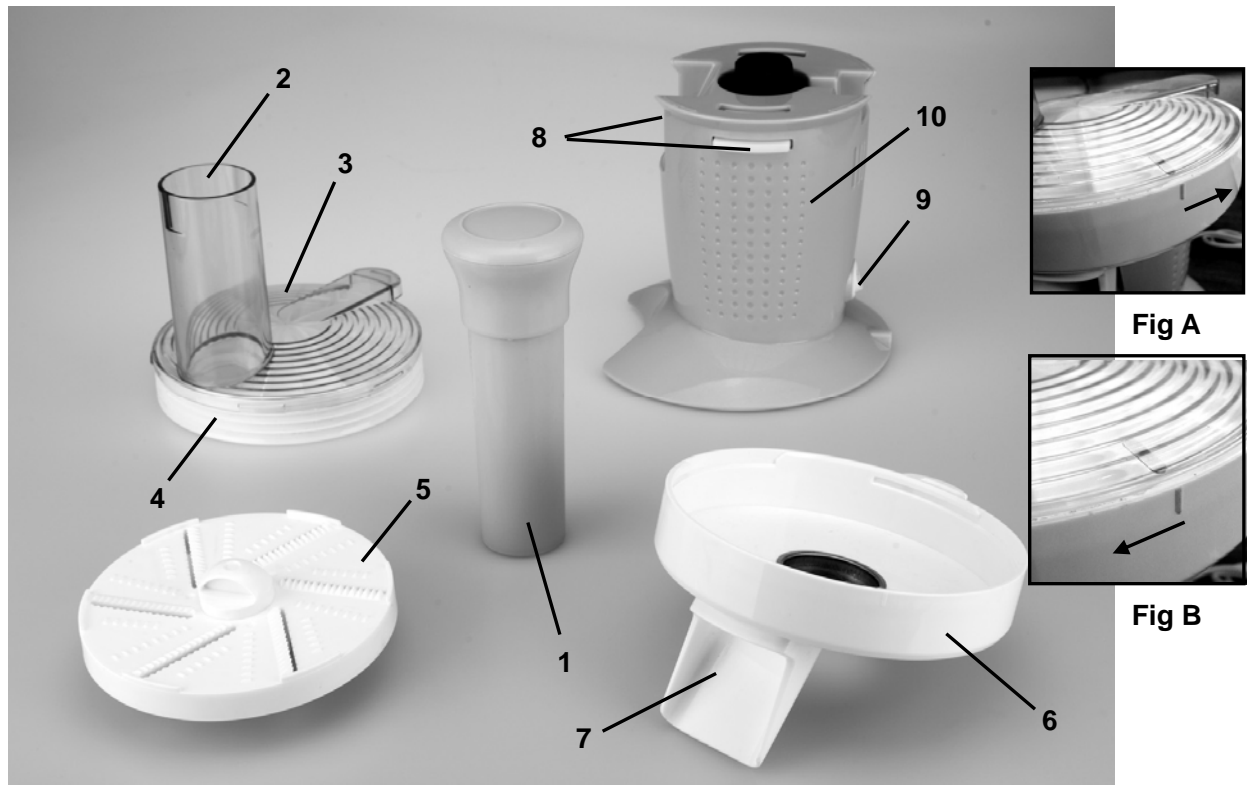
## EFZSGW INSTRUCTION MANUAL

### FREEZE STATION



**Made in China**

Rating: 220-240V, 50/60Hz, 150-170W,



### MAIN COMPONENTS

- |                      |                                      |                |
|----------------------|--------------------------------------|----------------|
| 1. Pusher.           | 2. Feeder tube.                      | 3. Lid.        |
| 4. Lower lid.        | 5. Blade.                            | 6. Blade base. |
| 7. Ice fruit outlet. | 8. Pushers to remove the blade base. |                |
| 9. On switch.        | 10. Main body.                       |                |

### ATTENTION

- Carefully read these instructions before using your appliance for the first time and keep it for future enquiries.
- This appliance can be used by persons with reduced physical, sensory or mental capabilities, or lack of experience and knowledge, if they have received supervision or instruction concerning the use of the appliance by a person responsible for their safety with understanding of the possible risk of this appliance.
- This appliance must not be used by children. Keep the appliance and the cable cord out of the reach of children.
- Keep all plastic bags and packaging components out of the reach of children. They are potentially dangerous.
- Do not connect the appliance to the mains without checking that the voltage on the rating plate and that of your household.
- **VERY IMPORTANT: never immerse the main body of the appliance in water or other liquid.**
- Keep the appliance unplugged while not in use.
- Never use your fingers to push the fruit.
- Make sure appliance is switched off and ensures the blade has stopped before disassembling it.

- Don't allow children to play with the appliance. Keep the appliance out of the reach of children.
- Always place over a resistance surface and keep out of heating elements.
- This appliance has been designed for domestic use only. Do not use it for more than 2 minutes working continuously. After this period of time let it rest for 1 minute. If you use it for 3 consecutive cycles, it is recommended to rest the appliance for some minutes.
- Always disconnect it from the mains when you do not use it and before assembling / disassembling or when cleaning.
- To unplug, pull from the plug, never from the cable.
- If the cable were to deteriorate it must be changed by an Authorized Service Centre.

### **BEFORE ITS FRIST USE**

- Clean and dry all the pieces of the appliance, except the main body (10). If necessary, clean it with a slightly dampened cloth.
- Take out the blade (5).
- Keep pressing the two pushers (8) then removing the blade base (5).

### **To assemble the appliance**

1. Place the blade base (6) over the main body (10) and press it, to leave it correctly fixed.
2. Insert the blade (5).
3. Place the lid (3). To place the lid, make sure the indication of the lid and the indication of the blade base are coincident, and turn it anticlockwise till the end then fix it correctly (Fig. A).
4. To remove the lid, turn it clockwise till the indication of the lid coincides with the indication of the blade base (Fig. B).

### **PREPARING THE FRUITS**

- Clean all the fruit you are going to use, cut them into small pieces, it will help you when inserting the fruit through the feeder tube (2).

You must bear in mind:

- The stone must be taken out of peaches, cherries, apricots, plumbs, etc.
- Oranges, lemons, kiwis, tangerines, melons, etc. must be peeled.
- The pips of melons, water melons must be taken out.

- Insert the pieces of fruit into the freezer.

### **INSTRUCTIONS OF USE**

- Have in mind that the fruit must be frozen.
- Take out the pieces of fruit from the freezer and leave them around 5-10 minutes at room temperature.
- Place a glass / jug under the ice fruit outlet (7).
- Plug the appliance into the mains and push the on switch (9) to the « I » position. Insert the pieces of fruit in the feeder tube (2) and press them with the pusher (1). If you wish, you can add some pieces of chocolate together the fruits.
- Remember: never use your fingers and bear in mind that when putting food into the appliance the motor must always be running.
- Once the ice fruit has been obtained, place the on switch (9) in the off position (0) and unplug the appliance from the mains.

## **MAINTENANCE AND CLEANING**

- Before you proceed to cleaning it, ensure the appliance is unplugged and the motor is not running.
- Take out the lid (3), the lower lid (4), the blade (5) and the blade base (6) for cleaning. Those accessories are suitable for cleaning on the dishwasher. You also can clean them with water and suitable dish soap.
- Do not use chemical or abrasive products, such as metallic scourers, which may deteriorate the surfaces of the appliance.
- The main body of the appliance may be cleaned with a slightly dampened cloth.
- It is important to clean the appliance as soon as you have finished, to avoid the pigments of some fruits or vegetables staining the plastic.

## **ENVIRONMENT PROTECTION**

- Dispose the appliance according to the local garbage regulations.
- Never throw it away to the rubbish. So you will help to the improvement of the environment.

في أنبوب التغذية (2) واضغطها بإستخدام الدافع (1). عند الرغبة، يمكنك إضافة بعض قطع الشوكولاتة مع الفواكه.

- تذكر: لا تستخدم أصابعك أبداً، وضع في الاعتبار أنه عند وضع الأغذية إلى الجهاز، يجب أن يكون المحرك دائماً قيد التشغيل.
- بمجرد الحصول على الفواكه المجمدة، قم بتدوير المفتاح (9) إلى موضع إيقاف التشغيل (0) وافصل الجهاز عن التيار الكهربائي.

### الصيانة والتنظيف

- قبل القيام بعملية التنظيف، تأكد من فصل الجهاز وأن المحرك لا يعمل.
- انزع الغطاء (3)، الغطاء السفلي (4)، الشفرة (5) وقاعدة الشفرة (6) للتنظيف. هذه الإكسسوارات هي مناسبة للتنظيف في غسالة الصحون. يمكنك أيضاً تنظيفها بالماء وصابون الصحون المناسب.
- لا تستخدم المنتجات الكيميائية أو المنتجات الكاشطة مثل الإسفنج المعدني، حيث أنها يمكن أن تتلف أسطح الجهاز.
- يمكن تنظيف الجسم الرئيسي للجهاز باستخدام قطعة قماش مبللة قليلاً.
- من المهم تنظيف الجهاز بمجرد الانتهاء، لتجنب تلطيخ البلاستيك بأصباغ بعض الفواكه أو الخضروات.

### حماية البيئة

- قم بالتخلص من الجهاز وفقاً لأنظمة النفايات المحلية.
- لا تقم أبداً برميها في سلات القمامة العادية. وذلك للمساعدة في تحسين البيئة.

- **هام جداً: لا تقم أبداً بغمر الجسم الرئيسي للجهاز في الماء أو أي سوائل أخرى.**
- قم بفصل الجهاز عندما لا يكون قيد الاستخدام.
- لا تستخدم أصابعك لدفع الفواكه.
- لا تقم بتفكيك الجهاز دون التأكد من إيقاف تشغيله والانتظار حتى تتوقف الشفرة تماماً.
- لا تسمح للأطفال باللعب بالجهاز. حافظ على الجهاز بعيداً عن متناول الأطفال.
- قم دائماً بوضع الجهاز على سطح مقاوم وبعيداً عن عناصر التسخين.
- تم تصميم هذا الجهاز للاستخدام المنزلي فقط. لا تستخدمه لأكثر من 2 دقائق بشكل مستمر. بعد هذه الفترة من الوقت اتركه يرتاح لمدة 1 دقيقة. في حالة الاستخدام 3 دورات متتالية، يوصى بترك الجهاز ليرتاح لبعض دقائق.
- قم دائماً بفصل الجهاز عن التيار الكهربائي عند عدم استخدامه وقبل التجميع/ التفكيك أو عند التنظيف.
- لفصل الجهاز، اسحب من القابس، لا تسحب السلك أبداً.
- في حالة تلف سلك الطاقة، يجب استبداله من قبل مركز الخدمة المعتمد.

### قبل الاستخدام لأول مرة

- قم بتنظيف وتجفيف كل قطعة من الجهاز، ما عدا الجسم الرئيسي (10). إذا لزم الأمر، قم بالتنظيف باستخدام قطعة قماش مبللة قليلاً.
- قم بإخراج الشفرة (5).
- قم بالضغط على الدافعات الاثنتين (8) وقم بإزالة قاعدة الشفرة (5).

### تجميع الجهاز

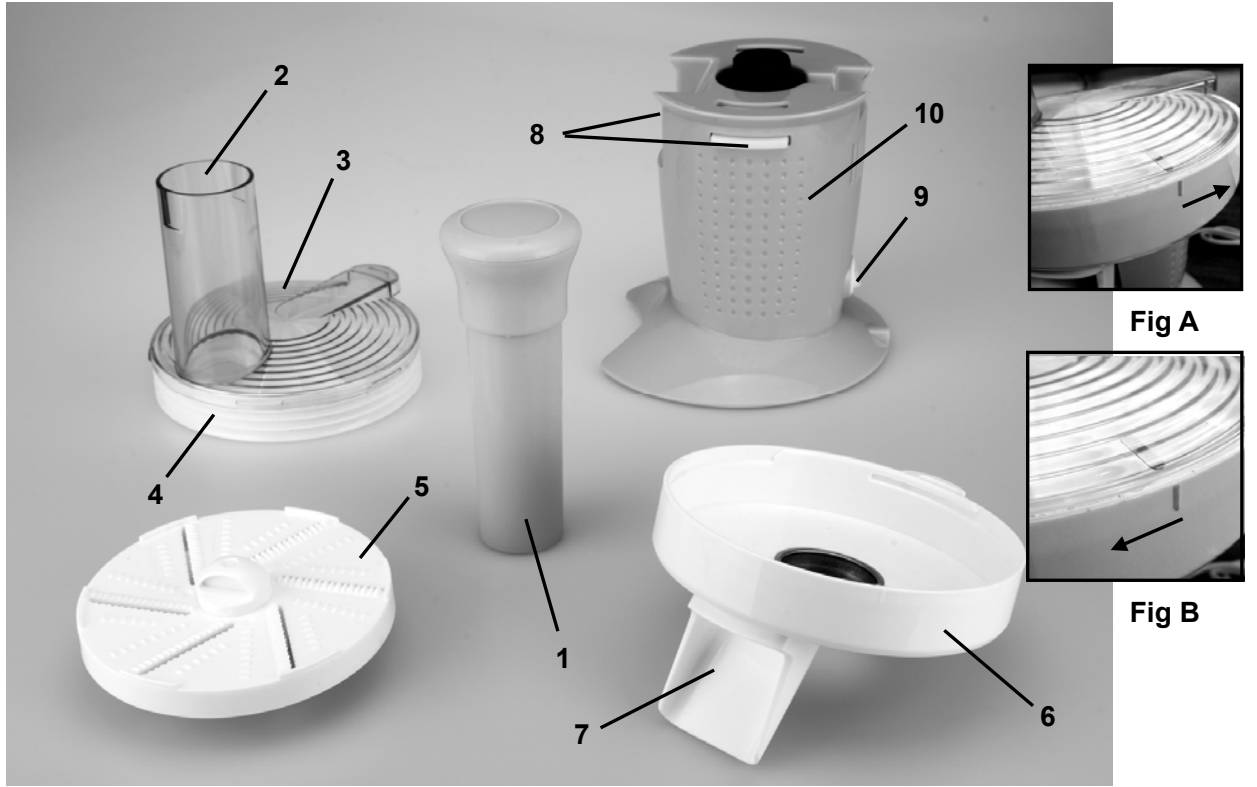
1. ضع قاعدة الشفرة (6) على الجسم الرئيسي (10) ثم اضغط عليها لتثبيتها بشكل صحيح.
2. قم بإدراج الشفرة (5).
3. ضع الغطاء (3). لوضع الغطاء، اجعل إشارة الغطاء تتطابق مع الإشارة الموجودة على قاعدة الشفرة وقم بتدوير الغطاء عكس اتجاه عقارب الساعة حتى النهاية لتثبيتها بشكل صحيح (الشكل A).
4. لإزالة الغطاء، قم بتدويره في اتجاه عقارب الساعة حتى تتطابق إشارة الغطاء مع الإشارة الموجودة على قاعدة الشفرة (الشكل B).

### تحضير الفواكه

- قم بتنظيف وتجفيف كل قطعة من الجهاز، ما عدا الجسم الرئيسي (10). إذا لزم الأمر، قم بالتنظيف باستخدام قطعة قماش مبللة قليلاً.
- قم بتنظيف الفواكه التي تريد استخدامها، قم بنقطيها الى قطع صغيرة، وذلك لتسهيل عملية إدخالها عبر أنبوب التغذية (2).
- يجب أن تضع في الاعتبار:
  - يجب نزع البذر من الخوخ، الكرز، المشمش، الخ
  - يجب أن يتم تقشير البرتقال والليمون والكيوي واليوسفي والبطيخ وغيرها.
  - يجب نزع بذور الشمام والبطيخ.
- قم بإدراج قطع الفواكه في الفريزر.

### تعليمات الاستخدام

- يجب الوضع في الاعتبار أنه يجب تجميد الفواكه.
- خذ قطع الفواكه من الثلاجة واطرها حوالي 5-10 دقيقة في درجة حرارة الغرفة.
- ضع المتلقي تحت مخرج الفواكه المجمدة (7).
- قم بتوصيل الجهاز إلى التيار الكهربائي، وادفع مفتاح التشغيل (9) إلى موضع «1». قم بإدراج قطع الفواكه



## المكونات الرئيسية

1. الدافع.
2. أنبوب التغذية.
3. الغطاء.
4. الغطاء السفلي.
5. الشفرة.
6. قاعدة الشفرة.
7. مخرج الفواكه المجمدة.
8. دافعات لإزالة قاعدة الشفرة.
9. مفتاح التشغيل.
10. الجسم الرئيسي.

## تنبيه

- قم بقراءة هذه التعليمات بعناية قبل استخدام الجهاز للمرة الأولى واحتفظ به كمرجع في المستقبل.
- يمكن استخدام هذا الجهاز من قبل الأشخاص ذوي القدرات الجسدية والحسية والعقلية المنخفضة أو الأشخاص الذين يعانون من نقص الخبرة والمعرفة إذا ما تم الإشراف عليهم أو تعليمهم بشأن استخدام الجهاز بطريقة آمنة وفهم المخاطر الناجمة عن ذلك.
- يجب عدم استخدام هذا الجهاز من قبل الأطفال. حافظ على الجهاز وسلك الطاقة بعيدا عن متناول الأطفال.
- حافظ على جميع أكياس البلاستيك ومكونات العبوة بعيدا عن متناول الأطفال. لأنها يحتمل أن تكون خطيرة.
- لا تقم بتوصيل الجهاز إلى التيار الكهربائي إلا بعد التحقق من أن الجهد الكهربائي المذكور على لوحة التقييم يتطابق مع الجهد الموجود في منزلك.



دليل تشغيل EFZSGW

محطة تجميد



صنع في الصين

التقييم: 220-240 فولت، 50/60 هرتز، 150-170 واط،