

**Detaljregulering for
standplass 40 km, Regionfelt
Østlandet**

Forslag til planprogram

Arealplan-ID: 2019003

FORORD

Regionfelt Østlandet (RØ) i Åmot er etablert for å dekke Forsvarets behov for alle våpentyper i Hæren og med fasiliteter for å kunne imøtekomme behov for komplekse, sammensatte øvelser, der også andre våpengrener er involvert. RØ gir også mulighet for artilleriskyting fra standplasser utenfor feltet. RØ ble tatt i bruk i 2005 og har siden den gang hatt et betydelig aktivitetsvolum.

Omstilling og utvikling i Forsvaret pågår kontinuerlig og beslutningen om anskaffelse av nye skyts for artilleriet betinger etablering av standplass som gir rom for skyting på lengre avstander enn hva RØ kan tilby i dag.

Forsvarsbygg ønsker å avklare og fastsette rammevilkår for etablering og bruk av ny langdistanse standplass. Etter avtale med Elverum kommune utarbeides reguleringsplan med hjemmel i plan- og bygningsloven. Reguleringsplan vil sikre medvirkning og avklaring av interesser, og fastsetter arealplanmessige rammer for utbygging og drift.

Tiltaket er ikke i samsvar med kommuneplanens arealdel og Elverum kommunes vurdering er at planarbeidet omfattes av forskrift om konsekvensutredninger. Dette dokumentet redegjør nærmere for planlagte tiltak og viktige planspørsmål.

Synspunkter på planarbeidet og opplysninger som kan være viktige for planprosessen sendes til: Forsvarsbygg, Are Vestli, postboks 405 Sentrum, 0103 OSLO, eller are.vestli@forsvarsbygg.no innen 11.06.2019.

Rena, 26.04.2019

Forsvarsbygg

Innhold

1	INNLEDNING	4
1.1	BAKGRUNN OG FORMÅL.....	4
1.2	VURDERING AV KRAV OM KONSEKVENSTRETTING OG BEHOV FOR PLANPROGRAM.....	4
2	PLANFORUTSETNINGER.....	5
2.1	PLANOMRÅDET	5
2.2	PLANSITUASJON	8
2.3	RAMMER OG PREMISER FOR PLANARBEIDET.....	8
2.4	OVERORDNETE MILJØHENSYN	9
2.5	FORHOLDET TIL FORURENSNINGSLOVEN	9
3	BESKRIVELSE AV FORSVARETS BEHOV OG PLANLAGTE TILTAK	9
3.1	KRAV OG FORUTSETNINGER.....	9
3.2	ANLEGG OG TILTAK.....	10
3.2.1	BESLUTTET OMFANG.....	10
3.2.2	FREMTIDIG UTVIDELSE	11
3.3	BRUK OG VIRKSOMHET	11
3.4	SIKKERHET	11
3.5	GRUNN- OG RETTIGHETSFORHOLD	11
4	VIKTIGE HENSYN, PROBLEMSTILLINGER OG UTREDNINGSBEHOV	12
4.1	GENERELT OM DOKUMENTASJON.....	12
4.2	NATURMANGFOLD	12
4.3	KULTURMINNER OG KULTURMILJØ	12
4.4	VASSDRAG.....	13
4.5	LANDSKAPSVIRKNINGER.....	13
4.6	FRILUFTSLIV, BARN OG UNGES INTERESSER OG FOLKEHELSE	13
4.7	STØY	14
4.8	UTSLIPP TIL VANN OG GRUNN.....	17
4.9	LUFTROM	17
4.10	VEGNETT OG TRANSPORTSYSTEM.....	17
4.11	SAMFUNNSSIKKERHET	17
4.12	AVBØTENDE TILTAK	17
5	PLANPROSESS	18
5.1	ORGANISERING OG MEDVIRKNING	18
5.2	FREMDRIFT	18
5.3	PLANDOKUMENTER.....	18

1 INNLEDNING

1.1 BAKGRUNN OG FORMÅL

Beslutningen om anskaffelse av nytt artilleri gjør det nødvendig å avklare rammebetingelser for skyting på lange avstander. Regionfelt Østlandet (RØ) dekker i dag behov for skyteavstander opptil 30 km. Nye skyts med tilhørende ammunisjon vil stille krav om skyteavstander som går ut over dette. Forsvaret har beskrevet behovene for bruk og etablering av standplass for skyting på avstand ca. 40 km, målt fra prøve- og forsøksletta nord i RØ.

Standplassen kommer i tillegg til de to artilleristandplassene som allerede er etablert utenfor RØ; hhv. skyteavstand 25 og 30 km. Forsvaret har behov for å kunne ta i bruk ny standplass tidligst mulig i 2020.

Forsvarets bruk av standplassen gjør det nødvendig å avklare rammebetingelser, planer og aktiviteter som grunnlag for etablering av permanent kapasitet for langdistanseskyting. Formålet med reguleringsplan er å sikre rammebetingelser for Forsvarets behov og nødvendig opparbeiding. Viktige oppgaver er:

- Å utarbeide reguleringsplaner som gir rammer for fortsatt utvikling av bygg og anlegg, i tråd med Forsvarets behov.
- Å formalisere arealbruken i kommunenes arealplanverk.
- Å utarbeide reguleringsplaner som ivaretar allmenne interesser, miljøkrav og forholdet til sikkerhet.
- Å avklare og sikre rettigheter til grunn, og legge grunnlaget for eventuell oppdatering av leie-/bruksavtaler.

Det er avklart med Elverum kommune at planforslaget utarbeides som detaljregulering. Dette forutsetter et tett samarbeid mellom Forsvarsbygg og kommunen om både planprosess og planinnhold.

Behovet for utvikling av kapasitetene i RØ er forankret i Nasjonal helhetlig gjennomføringsplan for Forsvarets skyte- og øvingsfelt (NHGP SØF – FB 2009). RØ er her klassifisert som ett av få strategisk viktige nøkkelfelter for Forsvaret i Norge, med anbefaling om løpende modernisering og oppdatering. Det legges stor vekt på at nøkkelfeltene skal ha optimalt tilpassede fasiliteter og rammebetingelser for Forsvarets virksomhet.

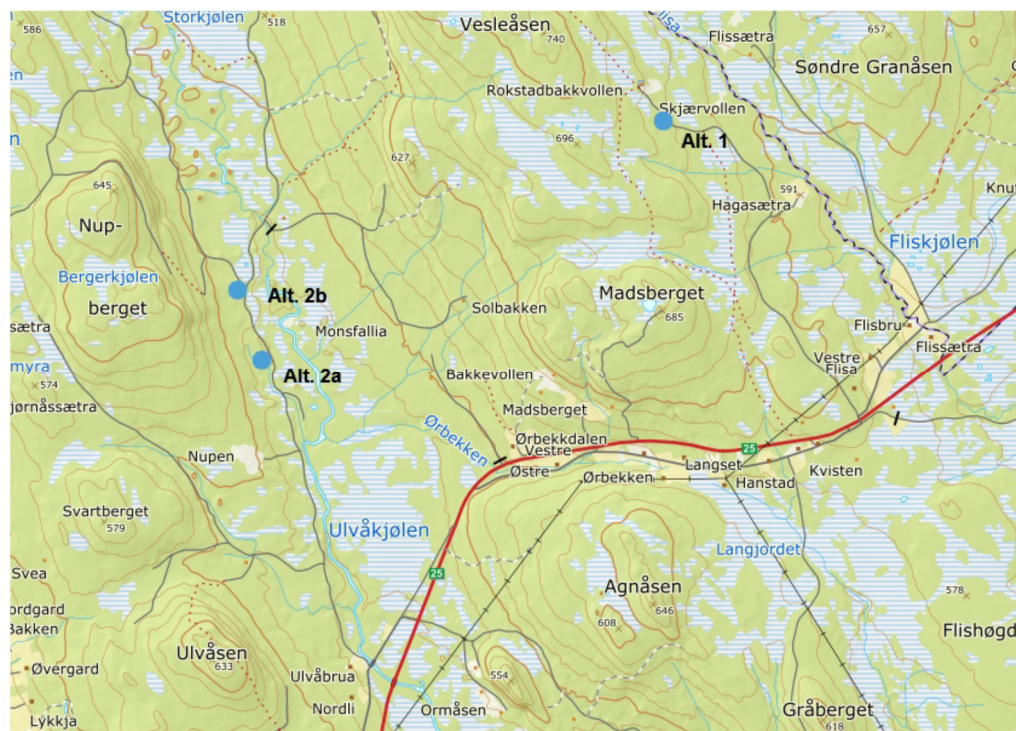
1.2 VURDERING AV KRAV OM KONSEKVENsutREDNING OG BEHOV FOR PLANPROGRAM

Tiltaket er ikke i samsvar med kommuneplanens arealdel og utløser krav om konsekvensutredning i.h.t. plan- og bygningslovens § 4-2. Planprogram (dette dokumentet) skal legges ut til offentlig ettersyn ved varsel om oppstart av planprosess.

2 PLANFORUTSETNINGER

2.1 PLANOMRÅDET

Lang skyteavstand i kombinasjon med RØs størrelse og utstrekning begrenser alternativ lokalisering av standplassen, og etablering av standplassen kan kun gjennomføres innenfor et begrenset søkeområde. I innledningen til planarbeidet er 3 aktuelle alternativer vurdert, se figur 1.



Figur 1. Oversiktskart med alternativene for lokalisering av standplass.

De aktuelle alternativene betinger adkomst fra offentlig veg via eksisterende skogsbilveg. Selve standplassområdet ligger på privat eller kommunal grunn.

Alternativ 1 ligger nær Rogstadbakkvollen. Til dette området er det knyttet viktige flerbruksinteresser, i særdeleshet i vinterhalvåret i.f.m. skiutfart. Lokaliteten ligger i skoglandskap, men i forholdsvis åpent og flatt terreng, uten noen vesentlige naturlig skjerming mot støy.

Alternativ 2a ligger i tilknytning til skogsbilveg langs Ulvåa. Ut over skogbruk og jakt, anses flerbruksinteressene å være relativt begrensede. Lokaliteten ligger i skoglandskap og i dalbunn, med forholdsvis god naturlig skjerming mot støy.

Alternativ 2b. Se omtale av 2a.

Forsvarets prioriterte alternativ er 2a, jfr. figur 1.

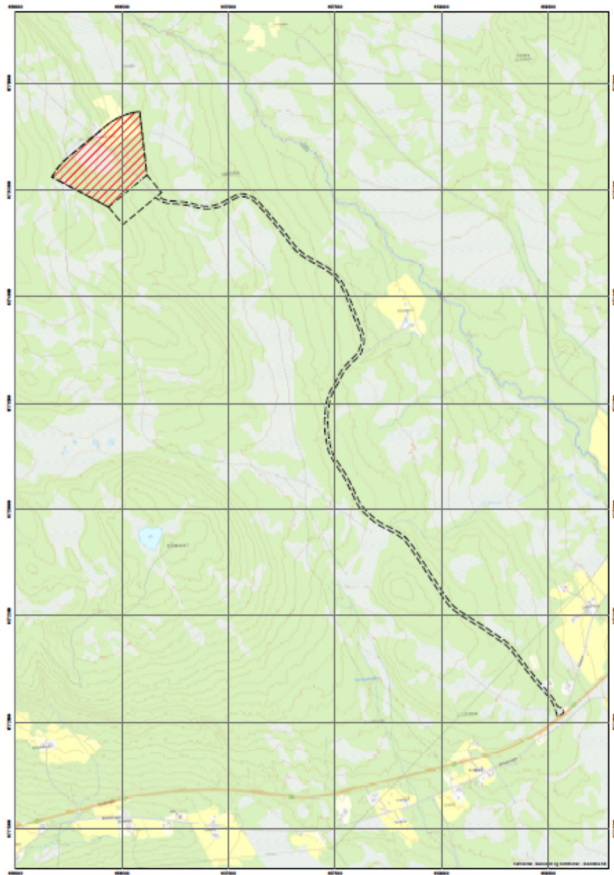
Beslutningen om etablering av standplass 40km omfatter tilrettelegging for bruk av ett, 1, artilleriskyts. Imidlertid anses det hensiktsmessig å planavklare et ev. fremtidig behov for samtidig bruk av flere skyts (inntil fire).

Planområdet for hvert av alternativene er derfor vist med et bruttoareal som kan gi rom for utvidelse. Planområdeavgrensningen inkluderer adkomstveg fra offentlig vegnett.

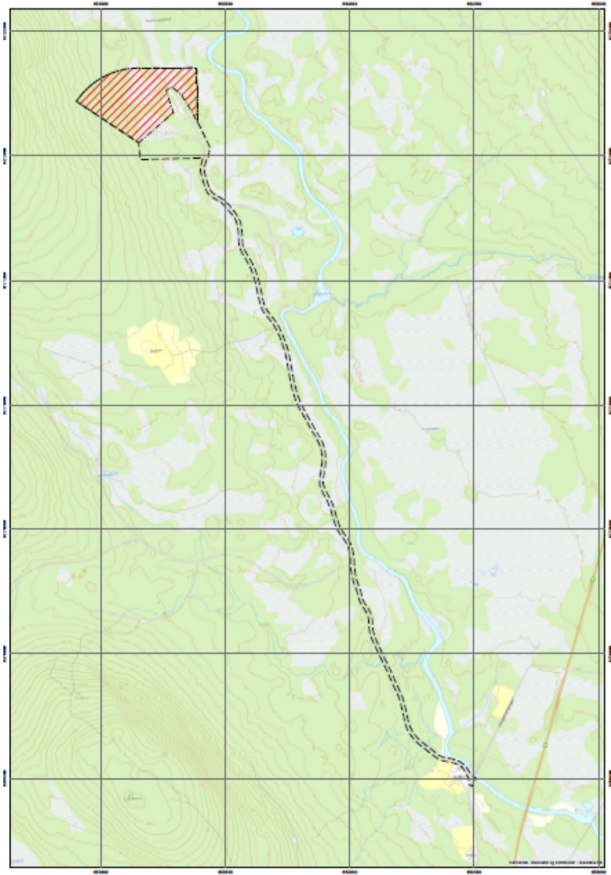
Planområdet for selve standplassarealet omfatter følgende eiendommer:

- Alternativ 1: Gnr 103/21
- Alternativ 2a: Gnr 102/53
- Alternativ 2b: Gnr 106/12

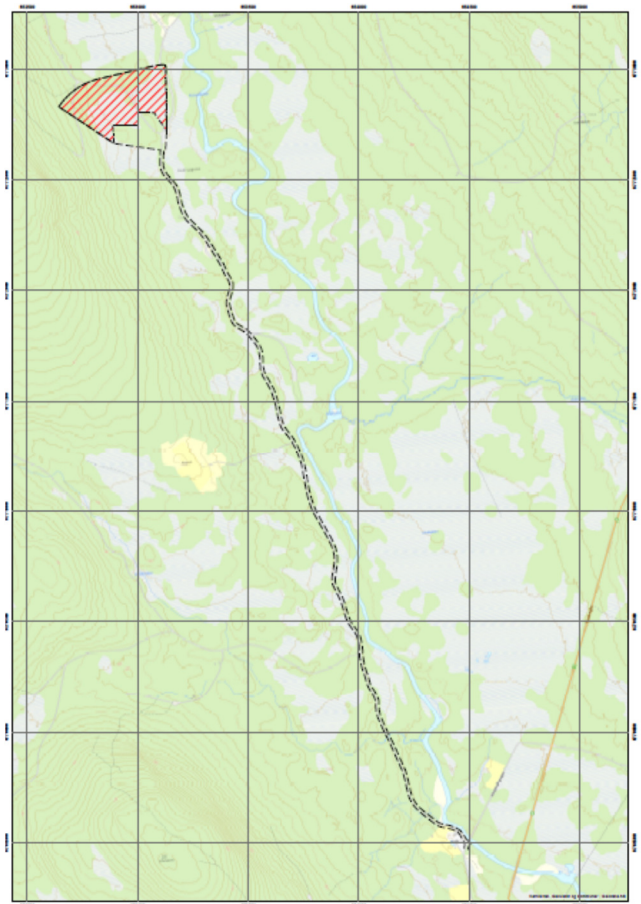
Når skyting pågår stilles det krav om sikkerhetssone på 300m i forkant av skytset. Innenfor sikkerhetssonen kan det ikke oppholde seg personell under skyting. Sonen stiller ikke krav om fysisk opparbeiding. Arealet vil bli sikret som del av Forsvarets oppfølging av sikkerhetsprosedyrer ved langdistanseskytingen. Figurene 2, 3 og 4 viser selve standplassområdet og de definerte sikkerhetssonene (skravert) for hvert alternativ.



Figur 2. Planområde standplassalternativ 1. Arealet for selve standplassen og sikkerhetssone er ca. 190 daa.



Figur 3. Planområde standplassalternativ 2a. Arealet for selve standplassen og sikkerhetszone er ca. 180 daa.



Figur 4. Planområde standplassalternativ 2b. Arealet for selve standplassen og sikkerhetszone er ca. 180 daa.

Planformål vil bli avklart i planprosessen. Det antas ett av formålene Forsvaret, jfr. PBL § 12-5 nr. 4 eller formål LNFR, jfr. PBL § 12-5 nr. 5. Plankartet suppleres i nødvendig omfang med hensynssoner for å ivareta ev. viktige natur- og kulturminneinteresser, og sikkerhet. Støysoner for ulike støynivåer vil delvis ha stor utstrekning. Ev. hensynssoner for støy forutsettes implementert i kommuneplanen.

2.2 PLANSITUASJON

De alternative områdene ligger innenfor arealer avsatt til LNF i kommuneplanens arealdel. For alternativ 2a og 2b er landbruk prioritert, mens for alternativ 1 er det friluftsliv. Det er ikke vedtatte reguleringsplaner innenfor eller i tilknytning til planområdene. I nærføring til alternativ 1 ved Rogstadbakkvollen er område for fremtidig utvikling av fritidsboliger avsatt i kommuneplanen.

2.3 RAMMER OG PREMISER FOR PLANARBEIDET

Nasjonale føringer.

Forsvarets fremtidige behov, herunder artilleri i Hæren, er besluttet gjennom Stortingets behandling av Forsvarets langtidsplan. Østerdalen er ett av Hærens tyngdepunkter i Norge som forutsettes å ha tilgang til kapasiteter for nytt artilleriskyts. Etableringen av standplassen berører flere lovverk som vil bli ivaretatt i planprosessen.

Kommunale føringer.

Det er en uttrykt målsetting i kommuneplanens samfunnsdel for Elverum kommune å legge til rette for Forsvarets virksomhet. Behovet for langdistansestandplass er et nytt behov som ikke er i samsvar med kommuneplanens arealdel og som må avklares i reguleringsplan.

2.4 OVERORDNETE MILJØHENSYN

Forvarets lagdistanseskyting med artilleri gir forholdsvis høye støynivåer ved nærmeste boliger og fritidsboliger, og støy anses å være det viktigste planspørsmålet i prosessen. En nærmere vurdering av forhold som må utredes gis i kapittel 4.

2.5 FORHOLDET TIL FORURENSNINGSLOVEN

Etter forurensningsloven § 2 nr. 2 skal forurensningsmyndighetene samordne sin virksomhet med planmyndighetene slik at de to lovene brukes sammen for å unngå og begrense forurensning. Etter forurensningsloven § 11 skal forurensningsmessige forhold så langt mulig ivaretas og løses i arealplan. Miljødirektoratet er forurensningsmyndighet for militære skyte- og øvingsfelt.

Virksomheten på standplass må gjennomføres innenfor vilkårene i utslippstillatelse for RØ, fastsatt av Miljødirektoratet. Forsvarsbygg er i ferd med å revidere utslippstillatelsen. Ny søknad vil omfatte virksomheten på standplassen og direktoratet vil gjennom behandlingen av søknaden ta stilling til de støymessige rammene for Forsvarets virksomhet.

Planrelevante problemstillinger knyttet til forurensning vil bli dokumentert i planen.

3 BESKRIVELSE AV FORSVARETS BEHOV OG PLANLAGTE TILTAK

3.1 KRAV OG FORUTSETNINGER

De overordnede behovene for tiltaket er å legge til rette for tidsmessige anlegg som er i samsvar med Forsvarets framtidige krav og som ivaretar krav til sikkerhet og miljø.

Aktuelle problemstillinger:

- Støyforhold ved boliger, næringsinteresser og friluftsliv
- Planavgrensning og hensynssoner.
- Tidsperspektiv for fremdrift.
- Grensesnittet mot utslippstillatelsen for RØ (Forurensningsloven § 11).

3.2 ANLEGG OG TILTAK

3.2.1 Besluttet omfang

Det foreligger ingen beslutninger om etablering av standplass for mer enn ett skyts.

Tiltaksomfanget for opparbeiding av standplassen er svært begrenset. Behovene knytter seg kun til mindre tiltak og tilpasninger av eksisterende veg, plasser og terreng. Det planlegges ikke med permanente bygg eller faste installasjoner. For samtlige alternative lokaliseringer kan adkomst fra offentlig veg skje via eksisterende skogsbilveg. Variabel kvalitet og bæreevne på eksisterende veger og plasser gir innbyrdes variasjon i behovet for oppgradering av infrastruktur mellom alternativene.

Figur 5 viser eksisterende grusplass, ca. 20x40m, ved alternativ 2a. Plassen vil ha behov for enkel planering og trolig påkjøring av grus, men figuren illustrerer hva som vil være plasskravet for selve arealet der skytset vil stå under skyting.



Figur 5. Eksisterende grusplass ved alternativ 2a.

Artilleriskytsset blir fraktet til standplass på lastebil med henger. Administrative kjøretøyer for frakt av personell, utstyr, ammunisjon, samband, mv., vil medfølge og ta oppstilling på veg eller plass. Under skytingen planlegges med at selve artilleriskytsset har oppstilling på veg, ev. på eksisterende plass i tilknytning til veg. Ev. behov for utvidelse av veg/plass for å snu kjøretøyer, er uavklart, men vil ikke avstedkomme større inngrep.

For alle alternativene er det knyttet usikkerhet til hvorvidt det vil bli stilt krav om avbøtende tiltak fra myndigheter eller private interesser (samtlige alternativer vil berøre privat eller kommunal grunn), eksempelvis utbedring av veg og infrastruktur.

3.2.2 Fremtidig utvidelse

Hvorvidt det vil oppstå behov for å øve med flere artilleriskyts samtidig er usikkert og uavklart, og den fysiske opparbeidelsen av standplass *nå* vil kun ta høyde for ett skyts. I planen avsettes imidlertid areal for å imøtekomme et eventuelt *fremtidig* behov for å legge til rette for samtidig bruk av flere skyts, og planavgrensningen av de alternative standplassene, figur 2-4, viser arealer som kan gi rom for inntil fire artilleriskyts. Det er hensynet til krav om sikkerhetsavstand mellom skytsene som styrer størrelse på området. Tiltaksbehovet vil omfatte avskoging i tilknytning til hvert av skytsene og etablering av kjøretrasèer for manøvrering av artilleriskytsene frem til standplass. Det er ikke behov for sammenhengende planerte arealer.

3.3 BRUK OG VIRKSOMHET

Årlig aktivitetsvolum er lavt og behovet for skyting på 40 km vil ikke påvirke rammen som allerede ligger til grunn for langdistanseskyting mot RØ (300 skudd pr. år, fordelt på samtlige langdistansestandplasser utenfor RØ). Forsvarets virksomhet er regulert av virksomhetsbestemmelsene for RØ.

Aktiviteten vil variere fra år til år, men skytingen vil ligge innenfor 5-10 skytedager pr. år. Skyting på natt er ikke tillatt. Aktiviteten vil foregå på virkedager.

Det normale er at avdelingene etablerer seg ved standplassen i skyteperioden. Det vil bli etablert døgnkontinuerlig vakthold (vaktlag) på stedet for å holde tilsyn med materiellet gjennom hele skyteperioden.

Brukerne av standplassen er Hæren og Forsvarsmateriell.

3.4 SIKKERHET

Hensynet til sikkerhet i tilknytning til Forsvarets virksomhet er grunnleggende viktig. Dette er regulert i Forsvarets egen sikkerhetsinstruks og i sikkerhetsmaler. Arealmessige konsekvenser legges inn i plankart som hensynssoner, e.l., med tilhørende bestemmelser.

Når standplass er i bruk vil ferdsel bli regulert av vaktposter.

3.5 GRUNN- OG RETTIGHETSFORHOLD

Standplassalternativene berører grunn som i sin helhet er eid av andre enn forsvarssektoren. Områdene for selve standplassene er delvis privateide og delvis eid av Elverum kommune. Aktuelle adkomstveger forvaltes av egne vegstyres. Forsvarets behov for adkomst, tilrettelegging av standplass og drift/vedlikehold må avklares i privatrettslige avtaler.

4 VIKTIGE HENSYN, PROBLEMSTILLINGER OG UTREDNINGSBEHOV

4.1 GENERELT OM DOKUMENTASJON

Tross et svært lite tiltaksomfang og lavt årlig bruksvolum utløser det varslede reguleringsplanarbeidet krav om konsekvensutredning, jfr. KU-forskriften. Virksomheten er ny og tiltaket er ikke i samsvar med vedtatt kommuneplan.

Planrelevante temaer vil bli utredet som underlag for reguleringsplan, se under.

4.2 NATURMANGFOLD

Lov om forvaltning av naturens mangfold av 19.06.2009 fastsetter mål for ivaretagelse av naturtyper og arter.

I tillegg til å sikre verneområder og viktige naturtyper/leveområder, skal planforslaget redegjøre for hvordan forvaltningsprinsippene i naturmangfoldlovens §§ 8-12 ivaretas, det vil si:

- Føre-var-prinsippet
- Økosystemtilnærming og samlet belastning
- Kostnadene ved miljøforringelse skal dekkes av tiltakshaver
- Bruk av miljøforsvarlige teknikker og driftsmetoder.

Data fra Naturbase og Artskart legges til grunn for konsekvensutredningene, i særdeleshet forholdet til støypåvirkning på dyrearter. Supplerende kartlegging gjennomføres dersom utredningsarbeidet avdekker kunnskapshull som har betydning for aktiviteten.

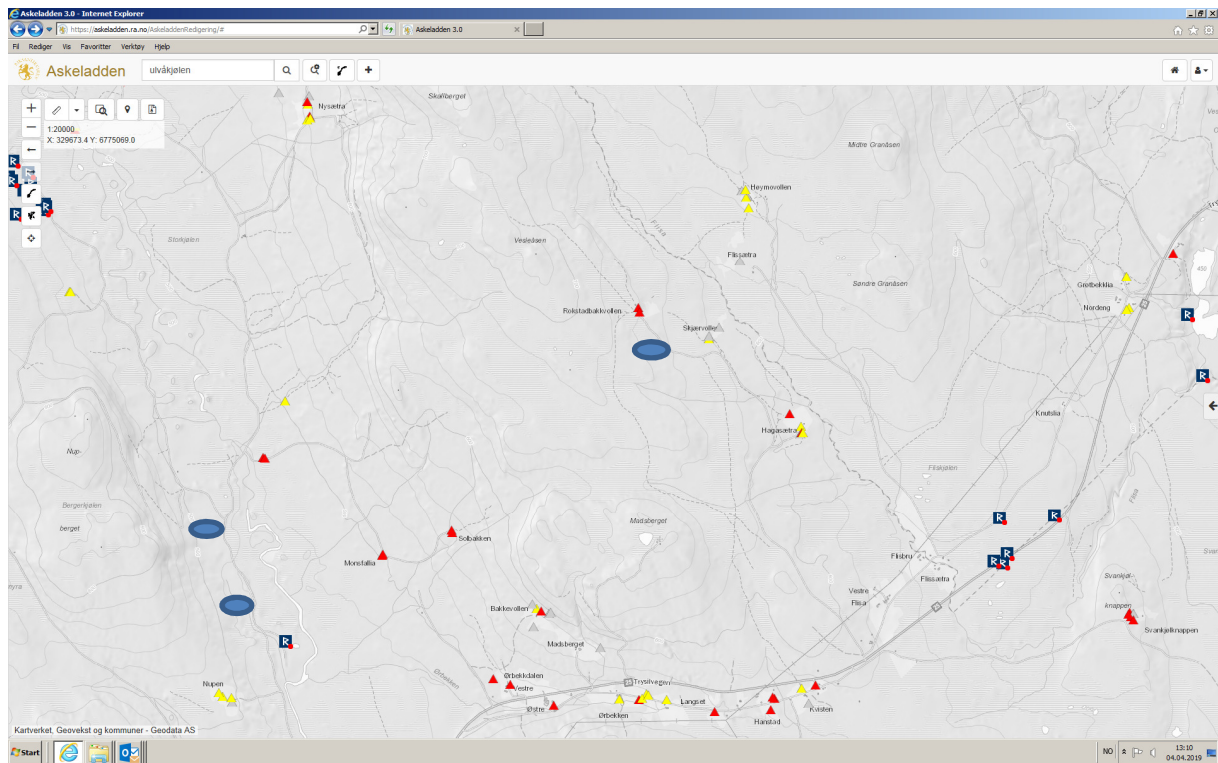
Forsvarets aktivitet vil ikke komme i berøring med vassdrag og heller ikke medføre utslipp til grunnen. Aktiviteten har således ikke konsekvenser for dyreliv i vann.

Det antas at hensynet til ev. sårbare arter vil ha sammenheng med muligheter for regulering av skyteaktivitet i tid.

4.3 KULTURMINNER OG KULTURMILJØ

De aktuelle standplassalternativene er ikke registrert for kulturminner hver og især. Dette vil bli utført i samarbeid med Innlandet fylkeskommune, slik at undersøkelsesplikten etter Kulturminnelovens § 9 oppfylles.

Ev. funn av automatisk fredete kulturminner vil bli ivare tatt med hensynssoner i planen eller søkt frigitt, dersom det ikke er mulig å ta hensyn til kulturminnene.



Figur 6. Status for kjente kulturminner i området vises med røde og gule figurer (kilde: Askeladden). Ingen av standplassalternativene har nærføring med kjente funn.

I tillegg til feltbefaring tas i bruk eksisterende laserscannede bilder som del av undersøkelsene.

4.4 VASSDRAG

Forsvarets aktivitet vil ikke komme i fysisk nærføring med vassdrag og heller ikke medføre utslipp til grunnen under ordinær virksomhet. Det er ingen åpne bekker i nærheten av standplassalternativene. Opparbeiding vil gjennomføres i god avstand til Ulvåa. Opparbeiding av infrastruktur og virksomheten under bruk av standplass anses å ha små effekter på vannmiljø.

Uønskede hendelser og akuttutslipp av drivstoff vil bli vurdert i.f.m. utarbeidelse av ROS-analysen, jfr. kapittel 4.11.

4.5 LANDSKAPSVIRKNINGER

Planlagte tiltak har ingen vesentlig visuell fjernvirkning, men alternativ 2a ligger i nærføring med en markert morene. Hensynet til kvartærgeologi vil bli vurdert i planen.

4.6 FRILUFTSLIV, BARN OG UNGES INTERESSER OG FOLKEHELSE

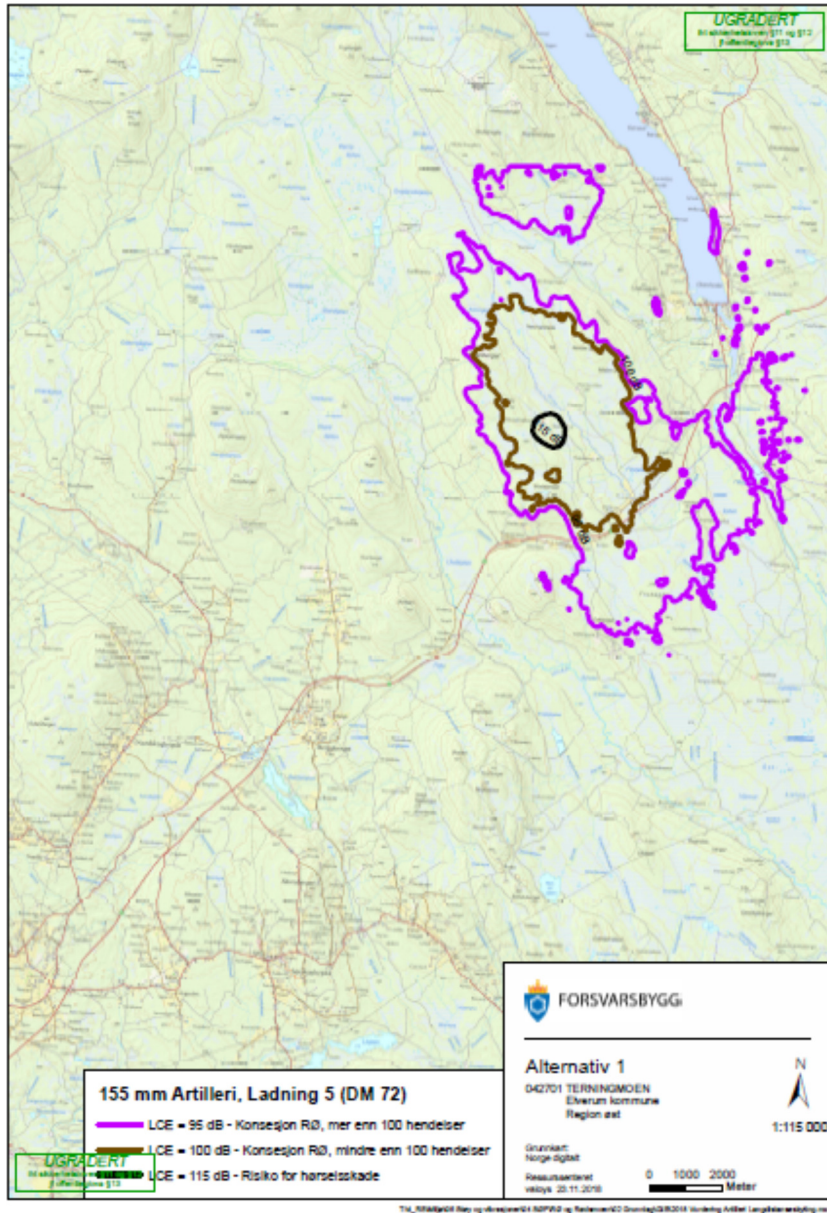
Forsvarets virksomhet vil gi støypåvirkning på viktige utfartsområder for allmenn bruk, spesielt på vinter (Fishøgda). Det antas at hensynet til friluftslivsinteresser vil ha sammenheng med muligheter for regulering av skyteaktivitet i tid.

Lavt bruksvolum gjennom året gjør at dagens flerbruk i tilknytning til selve standplassområdet ikke påføres vesentlige ulemper, selv om sikkerhetssonen rundt standplass har relativt stor utstrekning.

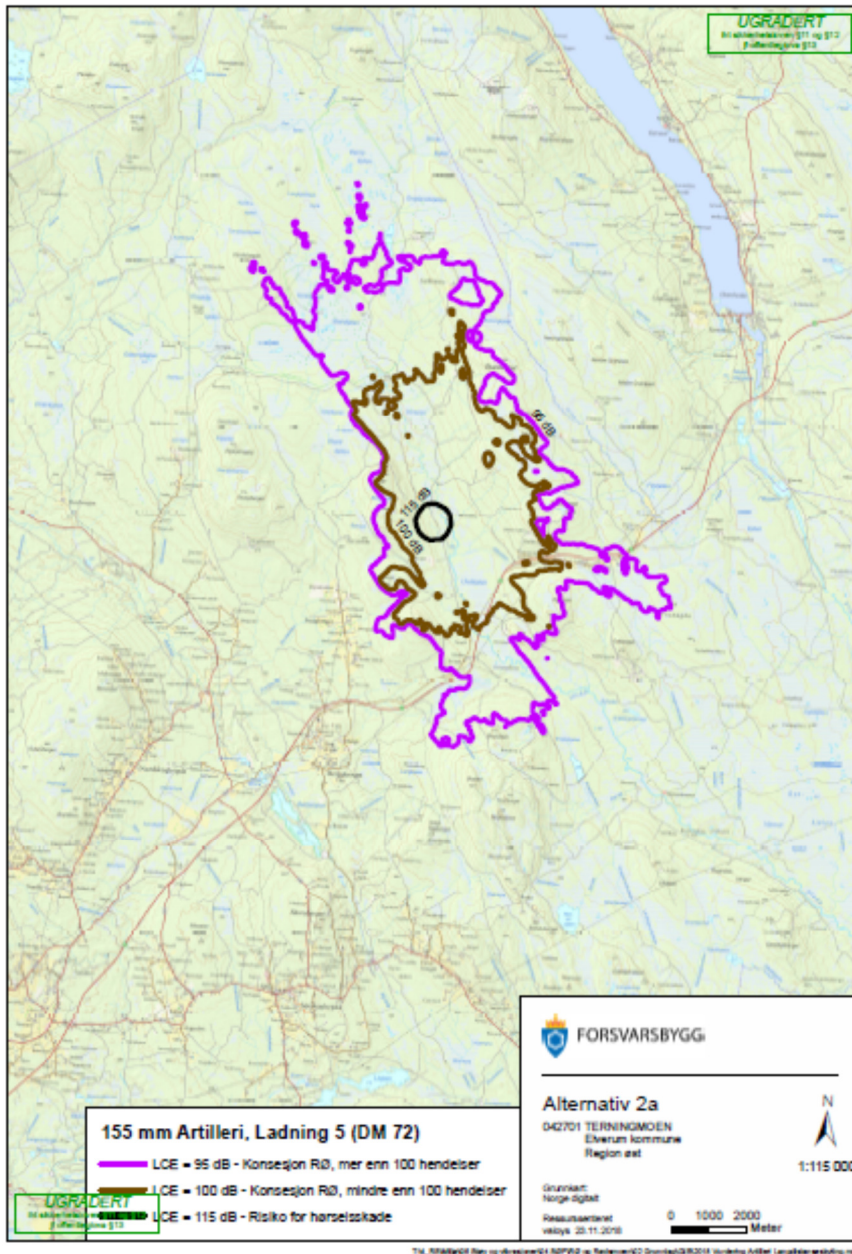
4.7 STØY

Skyting fra standplass gir forholdsvis høye støynivåer ved nærmeste bolig og fritidsbolig, og støy vurderes å være det viktigste planspørsmålet i planarbeidet.

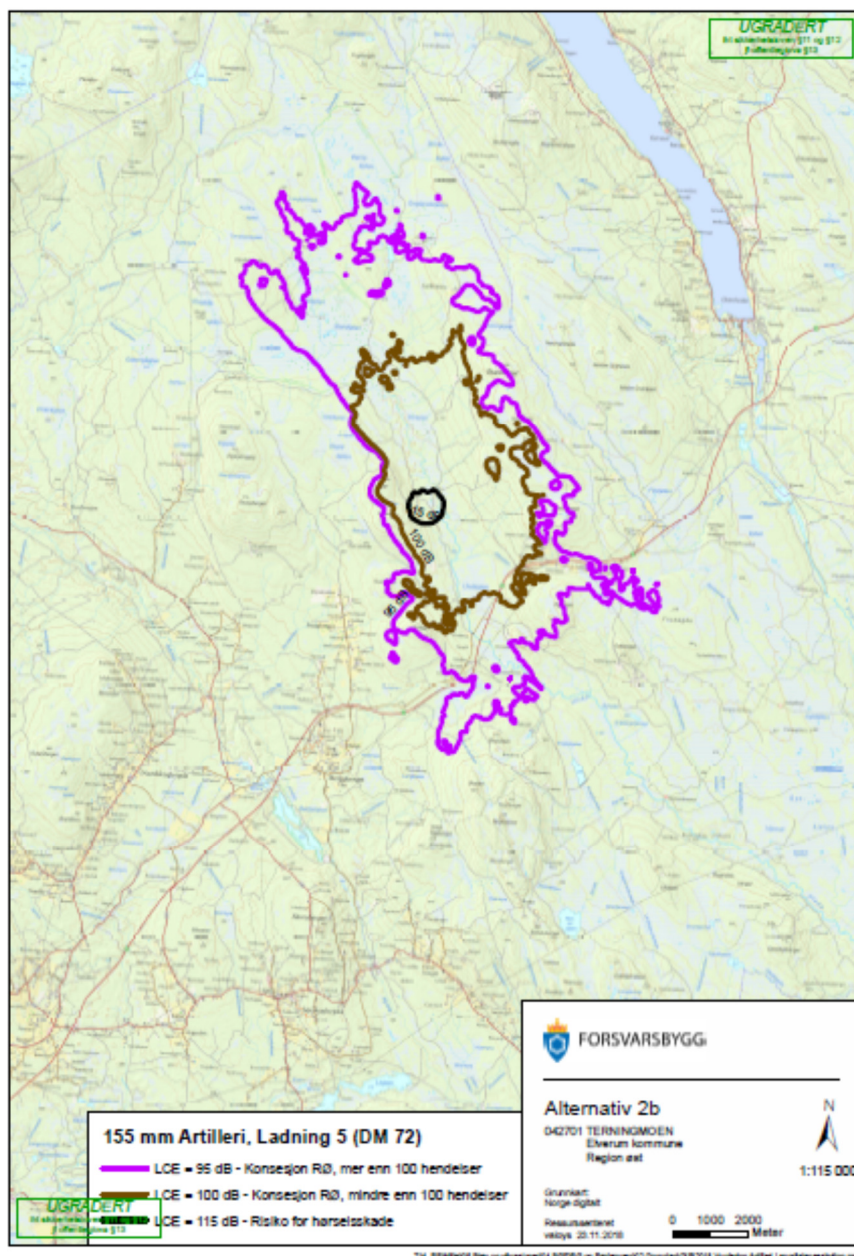
Foreløpige støyberegninger viser at de mest utsatte bygningene er fritidsboliger. Ved alternativ 1 viser beregningene støynivåer på over 115 dB ved de nærmeste fritidsboligene. Alternativ 1 kommer totalt sett vesentlig dårligere ut enn alternativene 2a og 2b. Se figurene 7, 8 og 9.



Figur 7. Foreløpige støyberegninger for ulike støynivåer, alt. 1.



Figur 8. Foreløpige støyberegninger for ulike støynivåer, alt. 2a.



Figur 9. Foreløpige støyberegninger for ulike støynivåer, alt. 2b.

Næringsinteresser i nærområdene til standplassene må kartlegges for utredning av ev. støykonflikter.

Uansett valg av lokalitet, legger Forsvaret opp til god varsling og informasjon til berørte i forbindelse med planlagt skyting. Dette omfatter generell medievarsling og varsling til grunneiere eller spesielt berørte, eksempelvis ved sms, e-post, el.l.

Støy fra artilleriskyting er svært krevende å skjerme gjennom tiltak ved støykilde eller ved mottaker, og det antas at hensynet til boliger, fritidsboliger og ev. næringsinteresser vil ha sammenheng med muligheter for regulering av skyteaktivitet i tid og god varsling.

Det er ønskelig at innspill til planvarselet allerede på dette stadiet i planprosessen kan gi underlag for å redusere antall alternative standplassområder.

4.8 UTSLIPP TIL VANN OG GRUNN

Se kapittel 4.4.

Drikkevann og mobile toalettløsninger medbringes under øvelser. Det er ikke behov for tiltak innen vann og avløp.

4.9 LUFTROM

Under artilleriskyting på lange avstander når granatene svært store høyder og aktiviteten må avklares med luftfartsmyndighetene i.f.t. flytrafikk. Forsvaret har erfaring med dette for de eksisterende standplassene på 25 og 30km, og tilsvarende prosedyrer legges til grunn for ny standplass.

Det vil også være behov for å sjekke ut ev. innvirkning på området for vindkraftproduksjon på Rakskifte.

4.10 VEGNETT OG TRANSPORTSYSTEM

Transport til standplass vil følge offentlig veg fra Rena leir. Selve artilleriskyttet set fraktes med lastebil på henger. Fra Rv 25 går transporten videre via:

- Privat veg til alternativ 1
- Klingenbergvegen og deretter privat veg til alternativene 2a og 2b

Forsvarets kjøretøyer kan sidestilles med ordinære lastebiler eller tømmertransport. Transportbehovet gir svært liten merbelastning på kryss mot offentlig veg.

4.11 SAMFUNNSSIKKERHET

Det vil bli utarbeidet ROS-analyse for planforslaget i.ht. kravene i PBL § 4-3. Analysen vil bli basert på kommunens sjekklister eller tilsvarende.

Aktuelle temaer i ROS-analysen med henvisning til samfunnssikkerhet er bl.a.:

- Trafikksikkerhet
- Vakt/trafikkregulering og forholdet til 3. person
- Sikkerhetsprosedyrer i.fm. selve skytingen
- Prosedyrer for bruk av luftrom
- Akuttutslipp drivstoff

4.12 AVBØTENDE TILTAK

Konsekvensutredningen og ROS-analysen skal belyse behov for relevante avbøtende tiltak.

5 PLANPROSESS

5.1 ORGANISERING OG MEDVIRKNING

Forsvarsbygg utarbeider planmaterialet. Planarbeidet vil bli utført i samarbeid med kommunen. Elverum kommune forestår ev. behov for koordinering med Trysil og Åmot kommuner.

Forsvarsbygg vil, sammen med kommunen, ha nødvendig kontakt med berørte myndigheter. Berørte naboer og rettighetshavere vil bli involvert ved behov. Medvirkning vil skje ved varsel om planoppstart og ved høring og offentlig ettersyn av planforslaget.

5.2 FREMDRIFT

Tentativ fremdrift:

- Varsel om oppstart av planprosess: Mars/april 2019
- Fastsettelse av planprogram: August 2019
- Planforslag oversendes kommunen: Siste kvartal 2019

Deler av det planfaglige underlaget betinger kartlegging på barmark vår og sommer 2019.

5.3 PLANDOKUMENTER

Reguleringsplanen vil omfatte planbeskrivelse, plankart og planbestemmelser, og henvisning til ROS-analyse, støyberegninger, kulturminneundersøkelser og øvrige planrelevante fagnotater. Planforslaget vil bli utarbeidet med grunnlag i Forsvarets behov, eksisterende kunnskap om miljøforhold, uttalelser til varsel om planoppstart og ev. supplerende dokumentasjon.