



ELVERUM KOMMUNE

Trafikksikkerhetsplan 2008 – 2017



Plan og kommunalteknisk avdeling

Mai 2008

Forord

Denne planen er en revidering av Trafikksikkerhetsplan 2003-2012 for Elverum kommune og er viktig for gjennomføring av nye trafikksikkerhetstiltak i 10-årsperioden 2008-2017.

Hensikten med revisjonsarbeidet har vært å:

- *Få kartlagt hvordan planen er fulgt opp så langt og hvilke resultater som er oppnådd*
- *Gjennomgå forutsetningene for de tiltakene som ble prioritert og fange opp behov for tiltak som av forskjellige årsaker ikke var behandlet*
- *Sammenholde de tiltakene som opprinnelig ble prioritert med nye forutsetninger og nye registrerte behov for tiltak, og utarbeide oppdaterte tiltakslistene*

Hovedfokus i planarbeidet har vært rettet mot myke trafikanter og da spesielt mot barn på/ langs skoleveg. I tillegg har fartsreducerende tiltak i boligområder fått en sentral plass i den nye planen.

Planprosessen har bestått i invitasjon til innspill, møter med berørte parter, 1. gangs behandling i formannskapet etc. Planforslaget har vært ute til offentlig ettersyn i perioden 03.09 – 05.10. 2007 og behandlet i kommunestyret 27.02.2008 under sak 008/08. Vedtak:

1. *Kommunestyret viser til saksutredningen og vedtar Trafikksikkerhetsplan 2008-2017 for Elverum kommune, datert 20.12.2007, med følgende endringer:
A: Planens kapittel 4.6 omskrives slik det er redegjort for i saksutredningen.
B: Pkt. 1.1 – Pri. 6 – Henrik Ibsens veg, kostnad kr. 3 500 000.
C: Pkt. 2.1 – Merknad for Hernes skole utvides med ”Grøttingsjordet stenges for gjennomkjøring”.
D: Pkt. 2.3 - Løvbergsmoen – Frydenlund, kostnad kr. 350 000, og med følgende tekst i Merknad ”Via Damtjernvegen og Gml. Trysilveg”.*
2. *Fartsreduksjon og fartsskilting rundt skolene og i boligområder skal gis spesiell fokus i økonomiplanperioden. Rådmann gis i oppdrag å se på om det er mulig å gjennomføre noen mindre trafikksikkerhetstiltak innenfor vedtatt driftsbudsjett, for eksempel skilting ved skolene.*
3. *Gjennomføringstakt av tiltak vil avhenge av kommunens budsjettvedtak samt bevilgninger fra Statens vegvesen og andre bidragsytere.*
4. *Det opprettes et trafikksikkerhetsfond. Intensjonen er at første avsetning på kr 500 000 gjøres i forbindelse med disponering av et evt. overskudd for 2007. Deretter gjøres summen til en fast post i den ordinære økonomiplanen.*

Det er senioringeniør Ove T. Arnesen ved plan og kommunalteknisk avdeling i Elverum kommune som har ledet planarbeidet. Andre bidragsytere kommer både fra egen enhet, eksterne etater mf.

Plan og kommunalteknisk avdeling

Atle Ruud

Fung. plan og kommunalteknisk sjef

Innholdsfortegnelse

Forord

	Side
1. Innledning	3
1.1 Problemstilling.....	3
1.2 Gjeldende plan.....	3
1.3 Ny plan 2008 -2017.....	3
2. Forhold til overordnede føringer og planer	4
2.1 Visjon og målsetting.....	4
2.2 Kommuneplanens arealdel.....	4
2.3 Ny klassifisering av vegnett i Elverum by.....	4
2.4 Folkehelseby.....	5
2.5 Sykkelby.....	5
2.6 Nasjonal sykkelstrategi.....	5
3. Gjennomførte tiltak – status	6
4. Problemstilling	7
4.1 Ulykkesutvikling gjennom 1990-tallet.....	7
4.2 Ulykkesutvikling etter 2001.....	7
4.3 Ulykkesbelastede punkter.....	9
4.4 Skolevegen.....	9
4.5 Trafikkopplæring og informasjon.....	10
4.6 Drift og vedlikehold.....	10
4.7 Arealbruk og transport.....	11
4.8 Offentlig parkering.....	11
5. Registrerte behov for tiltak – innspill	12
5.1 Gjenstående tiltak fra dagens plan.....	12
5.2 Andre forslag til tiltak i forbindelse med høringsrunden 2002.....	13
5.3 Høringsrunde 2006 og off. ettersyn 2007.....	13
5.4 Resultat fra sykkelveginspeksjonene.....	14
5.5 Sammenhengende sykkelvegnett.....	16
6. Tiltaksplan	17
6.1 Kriterier for prioritering av tiltak.....	17
6.2 Prioritering av tiltak.....	17
6.3 Tiltaksplan 2008 – 2011.....	18

VEDLEGG

1. Innkomne innspill
2. Kart over vegsystemet i Elverum by

1. Innledning

1.1 Problemstilling

Trafikksikkerhetsplanen skal gi føringer for trafikksikkerhetsarbeidet som gjøres i kommunen, både på kort og lang sikt. Dagens plan har hatt et stort fokus på ulykkesbelastede punkt og strekninger, mens fartsdempende tiltak nesten ikke er tema i planen.

Bakgrunnen for at dagens trafikksikkerhetsplan nå skal revideres, er at mange av de enkle og kortsiktige tiltakene som er oppført i planens handlingsdel nå er gjennomført. I tillegg er det i planen laget en prioritert liste over større tiltak som er svært kostbare og lite realistiske å få gjennomført innenfor planperioden. Ny trafikksikkerhetsplan vil gjelde for perioden 2008 – 2017 og erstatter dagens plan (2003 – 2012).

Den nye planen har derfor mer fokus på mindre tiltak som er lettere å gjennomføre og finansiere. I tillegg ønsker Elverum kommune å profilere seg som sykkelby. Som første steg på vegen for å få en slik status er det nå blitt gjennomført sykkelveginspeksjoner. Hensikten med inspeksjonene var å avdekke manglende sammenheng i sykkelvegnettet og farlige krysningspunkter langs dagens sykkelvegnett.

I arbeidet med trafikksikkerhetsplanen vurderes følgende typer tiltak:

- sikkerhetstiltak i vegkryss
- sikkerhetstiltak ved skoler og barnehager
- sikkerhetstiltak i boligfelt
- holdningsskapende tiltak
- skilting og andre fartsreducerende tiltak
- driftstiltak på veger og gang-/sykkelveger
- behov for nye gang- og sykkelveger/ett sammenhengende g/s-vegnett

Prioritering av de ulike tiltakene er gjort med bakgrunn tidligere ”etterslep” og nye innspill som framkommer gjennom denne planprosessen.

1.2 Gjeldende plan

Dagens trafikksikkerhetsplan ble vedtatt den 18.06.2003 og gjelder for perioden 2003-2012. Planen har et stort fokus på ulykkesbelastede punkt registrert gjennom politirapporter og større tunge gang-/sykkelvegprosjekter. Tiltakene i planen er delt opp etter vegtype og etter kortsiktige og langsiktige tiltak. Planen virker ”volumiøs” ved at alle innspill og skisser over ulykkesbelastede vegkryss er tatt med i planen.

1.3 Ny plan 2008-2017

Planen har fokus på prioritering av mindre og effektive tiltak som det vil være økonomisk realistisk å få gjennomført i planperioden. Hovedmålgruppen er myke trafikanter. En stor andel av nye tiltak kan være fartsreduksjon sammen med fysiske tiltak i boligområder og på/langs skoleveg. Når det gjelder gjennomføring av tiltak må det også vektlegge at mange har vegen som arbeidsplass, og at en god og effektiv transport har betydning for næringslivet. Trafikksikkerhetsplanen er videre et nødvendig grunnlag for å søke om trafikksikkerhets-midler (Aksjon skoleveg). Tiltaksplanen vil måtte gjennomgå en årlig vurdering i forbindelse med budsjett-/økonomiplanarbeide.

2. Forhold til overordnede føringer og planer

2.1 Visjon og målsetting

Eksisterende plan har følgende framtidssbilde – visjon: ”Ingen skal miste livet, bli livstruende skadd eller få varig helsetap i tilknytning til transport”.

Den nye planen har knyttet seg direkte opp til Stortingets vedtatte nullvisjon: *Om at det ikke skal forekomme ulykker i transportsektoren som fører til at personer blir drept eller varig skadd.*

Med utgangspunkt i visjonen over, ble følgende hovedmål for planperioden satt: ”Antall personskadeulykker skal i perioden 2003-2012 være minst 5 % lavere enn i perioden 1992-2001”. Denne målsettingen videreføres.

2.2 Kommuneplanens arealdel

I kommuneplanens arealdel, og delplan for Elverum byområde er det lagt inn eksisterende og framtidige gang- og sykkelveger. Trafikksikkerhetsplanen tar utgangspunkt i disse planene når de ulike strekningene skal prioriteres for utbygging inn mot Statens vegvesen. Skal det legges inn nye traseer, vil Trafikksikkerhetsplanen gi innspill til arbeidet med arealplanen.

2.3 Ny klassifisering av vegnett i Elverum by

I kommuneplanens arealdel er ”viktige ledd i kommunikasjonssystemet” inndelt i fjernveger (Rv 3, Rv 20 og Rv 25), hovedveger (Fv 505 og Fv 535), samleveger og gang-/ sykkelveger.

For å kunne gjøre en vurdering av de veger eller soner av veger hvor det er nødvendig å sette inn fartsreducerende tiltak sammen med fysiske tiltak (f.eks fartshumper), må det gjøres en vurdering av det overordnede vegsystemet i Elverum by kontra adkomstveger i boligområder. Her bør hoved- og samlevegene ha fokus på framkommelighet, mens transportarbeidet på adkomstvegene må utføres på de myke trafikanters premisser. I skjæringspunktet mellom disse vegkategoriene vil det alltid finnes seg noen veger som både er viktig for framkommelighet f.eks bussene, og som samtidig benyttes av skolebarn og må ha trafikk-sikkerheten i fokus. Med bakgrunn i overnevnte forhold vil det her være naturlig å dele det offentlige vegsystemet i Elverum by inn i følgende vegkategorier:

- **Fjernveger/hovedveger.** Dette er riks- og fylkesvegene i byen hvor Statens vegvesen er vegmyndighet og dermed har ansvaret for å utføre bl.a trafikksikkerhetstiltak
- **Overordnede boligveger (samleveger):** Dette er hovedveger (og gater) i det kommunale vegnettet. Her vil vegfunksjonen i utgangspunktet være framkommelighet med bl.a minste hastighet 50 km/t. Men, dersom vegen/deler av vegen benyttes av myke trafikanter (f.eks skolebarn), kan farten på disse steder vurderes satt til 40 km/time kombinert med fartsdempende tiltak f.eks opphøyde gangfelt, busshumper, innsnevringer eller liknende.
- **Adkomstveger.** Dette er boligveger inn til eller i boligfelt med hovedsakelig adkomstfunksjon. Her bør farten være 30 km/time. Skiltet nedsatt fart kan eventuelt kombineres med fartsdempende tiltak.

På det offentlige vegnettet i Elverum kommune gjelder de siktkrav som enten framkommer i den aktuelle reguleringsplan for området eller de normkrav som i dag brukes av Statens vegvesen. Når det gjelder sykkelvegnettet i Elverum by, så bør dette også inndeles etter funksjon. Følgende inndeling kan være naturlig:

- **Hovedruter** som er tilrettelagt for hurtig og direkte framkommelighet. Dette kan være sykkelruter som består av egne sykkelveger (gang- og sykkelveger), sykkelfelt i kjørebane og av gater med liten biltrafikk og lav hastighet.
- **Lokalnett** som vil være forbindelse innen og mellom boligområder. Det vil gi forbindelser til hovednettet for sykkel, busstopp, skoler, nærbutikker med mer.

2.4 Folkehelseby

Elverum kommune profilerer seg som "Folkehelsebyen". Trafikksikkerhetsplanen er et viktig bidrag til denne satsningen, bl.a. med økt fokus på trygge skoleveger, tilrettelegging av gang- og sykkelvegenettet med videre. I denne forbindelse har en i planen satt som målsetting å gjøre bruk av begrepet "universell utforming". Denne strategien innebærer at planlagte løsninger tar utgangspunkt i mangfoldet i befolkningen; dvs. personer i alle alder og med ulike forutsetninger. Det er her snakk om å bygge opp om likestilling, menneskeverd og god design.

2.5 Sykkelby

Elverum kommune har ambisjon om å bli en bedre *Sykkelby*. Et første steg på vegen til dette er en kontroll av eksisterende sykkelveger i kommunen. Videre vil det være viktig med en aktiv holdning til prioritering av sykkelene ved nye utbygginger. Økt fokus på tilgjengelighet for sykkel vil over tid kunne gi en fin økning i bruk av sykkel, noe som igjen vil gi både miljømessige og helsemessige gevinster.

2.6 Nasjonal sykkelstrategi

Statens vegvesens forslag til oppfølging av nasjonal sykkelstrategi er tatt med i Nasjonal transportplan for perioden 2006-2015. Målet for en slik strategi er at det **skal være tryggere og mer attraktivt å sykle**. Følgende delmål er satt opp:

- Risikoen for å bli drept eller varig skadd i vegtrafikkulykker skal ikke være høyere for en syklist enn for en bilist
- Andelen sykkeltrafikk i "sykkelbyer" (byer som velger å legge til rette for sykling) skal økes med 50 %
- Sykkeltrafikken i Norge skal utgjøre minst 8 % av alle reiser

Målet om økt bruk av sykkel kan bare nås gjennom en markert satsing på tilrettelegging, f.eks slik at:

- Sykling skal føles trygt for den enkelte, spesielt må foreldre føle at barns skoleveg er trygg
- Man ved å sykle følger kortest rute, og at man kommer nærmere målet enn med bil
- Sykkeltrafikk blir prioritert foran eller på linje med bil på offentlig veg- og gategrunn og i kryss
- Tilgjengelighet og parkering for sykler gis prioritet ved kjøpesentra og kollektiv-knutepunkter

Innsatsen i byer og tettsteder rettes inn mot å planlegge et sammenhengende hovednett for sykkel, inkludert tiltak for sykkelparkering

3. Gjennomførte tiltak - status

Trafikksikkerhetsplanen fra 2003 hadde prioriteringslister for aktuelle tiltak på både riksveg, fylkesveg og kommunal veg. Disse var igjen inndelt etter kortsiktige tiltak og langsiktige tiltak. Kortsiktige tiltak var enkle tiltak med lav kostnad som ble ansett å kunne gjennomføres raskt. Langsiktige tiltak var mer kostbare tiltak som det var ønskelig å gjennomføre etter hvert som det ble midler tilgjengelig. I tillegg ble det utarbeidet prioriteringsliste for holdningsskapende tiltak.

Status for utførte prioriterte tiltak i perioden 2003-2006 er blitt gjennomgått og viser at de aller fleste prioriteringer ikke er blitt utført. Lista under viser **utførte tiltak**:

Vegstatus	Tiltak
<u>Riksveg:</u> - Rv 25 Trysilvegen x Fv 536 Langholsv.	Kortsiktige: - Fjerne sikthindrende furubusker i krysset
<u>Riksveg:</u> - Rv 20: Solørvegen - Rv 3	Langsiktige: - Bygging av g/s-veg fra Heradsbygd til Jømna sentrum - Bygging av g/s-veg fra Basthjørnet til Grundset
<u>Fylkesveg:</u> - Fv 556	Kortsiktige: - Inn- og utkjøring fra Glommen Terrasse/omdirigering av trafikken via Grindalsvegen
<u>Fylkesveg:</u> - Fv 535 Strandbygdvn. (innkj. til Torget) - Fv 545 Knappgrenda (Hernes)	Langsiktige: - Bygging av venstresvingefelt/ passeringslomme - Bygging av gang-/sykkelveg
<u>Kommunal veg:</u> - Vindheiavegen - Mårvegen x Svarttrostvegen - Torvmyrvegen/Moskusvegen - Slåttmyrvegen x Mårvegen mf - Torvmyrvegen mf - Elgvegen x Grønvegen - Hummeldalsv/Dammenv kryss Gml. Trysilveg	Kortsiktige: - Anmode bedrifter å skilte adkomst via Industrigt. - Skilting/oppmerking av gangfelt over Mårvegen - Henstille utbygger i Torvmyrv.om å bygge g/s-veg - Henstille utbygger i Slåttmyrv. om å etablere skilt - Henstille utbygger om å ta ned skjæringsskråning - Merke opp slitte gangfelt i krysset på nytt etc. - Nye skilt "Parkering forbudt"
<u>Kommunal veg:</u> - Langslettvegen kryss Markvegen mf	Langsiktige: - Stengning av Markvegen, Nyvegen og Furuvegen

Det må bemerkes at ingen av de tiltak som omhandlet temaet "holdningsskapende tiltak" er blitt gjennomført i tiden 2003-06. Her må det tas et krafttak slik at dette viktige området innen trafikksikkerhet blir sett på som en prioritert oppgave i Elverum kommune i årene framover.

4. Problemstilling

4.1 Ulykkesutvikling gjennom 1990-tallet

Ulykkesutviklingen for Elverum kommune viste en positiv tendens i siste halvdel av 1990-tallet, mens det kunne se ut til at dette var i ferd med å snu fram mot 2001.

De fleste ulykkene var å finne innen kategoriene "avsvingning og kryssing", "utforkjøring" og "påkjøring bakfra og feltskifte"; noe som også er tilfelle på landsbasis.

Av de involverte enheter utgjorde motorkjøretøy 85 % (90 %), syklist 9 % (4 %) og fotgjengere 6 % (6 %). Tallene over viser at det er en noe høyere andel sykkelulykker i Elverum enn på landsbasis. Tall i parentes gjelder ulykker for hele landet. Forklaringen på større andel sykkelulykker kan være at Elverum er en studentby med mange syklende studenter på et godt utbygget sykkelvegnett.

I Elverum var det en høyere andel ulykker på fylkesvegene enn landet sett under ett.

Sammenliknet med variasjonen på landsbasis, skjer en større andel av ulykkene i Elverum i januar og februar og da med en tilsvarende lavere andel i sommermånedene. Når det gjelder variasjon i uka for Hedmark, så viser det seg at ulykkene øker gjennom uka for deretter å avta i helga. For Elverum viser statistikken en relativ lav andel ulykker på onsdag med en topp på lørdag.

4.2 Ulykkesutvikling etter 2001

I trafikksikkerhetsplanen ble det satt opp en målsetting om at antall personskadeulykker i perioden 2003-2012 skulle være minst 5 % lavere enn i perioden 1992-2001.

Målsettingen var knyttet til samlet antall politirapporterte ulykker; uavhengig av trafikkveksten. I tiårsperioden 1992-2001 var det totalt registrert 476 ulykker, noe som innebar at målsettingen ville nås ved 452 eller færre ulykker i den påfølgende tiårsperioden 2003-2012. Tabellen og diagrammet under viser utviklingen i perioden 1992 – 2005.

2003-2012. Tabellen og diagrammet under viser utviklingen i perioden 1992 – 2005.

	<i>Riksveg</i>	<i>Fylkesveg</i>	<i>Kommunal veg</i>	<i>Privat veg</i>	<i>Sum</i>
1992	22	5	11	2	40
1993	31	16	9	1	57
1994	23	14	10	0	47
1995	30	15	13	3	61
1996	23	9	13	1	46
1997	18	15	12	0	45
1998	25	12	8	0	45
1999	24	7	11	1	43
2000	20	9	10	0	39
2001	33	11	10	0	54
2002	31	11	7	0	49
2003	25	10	5	2	42
2004	25	6	7	0	38
2005	24	13	3	1	41

Tabell 1: Politirapporterte ulykker fordelt etter vegkategori for perioden 1992-2005, Elverum

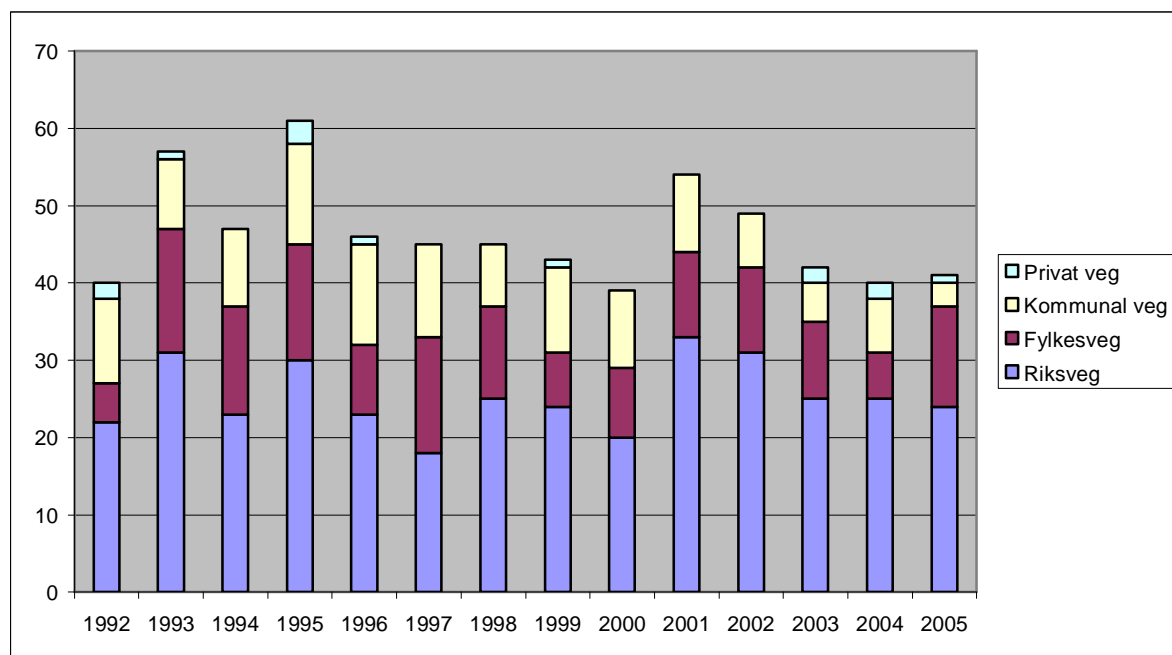


Diagram 1: Politirapporterte ulykker fordelt etter vegkategori for perioden 1992-2005, Elverum

Målsettingen innebærer et gjennomsnitt på maksimalt 45,2 ulykker/år. Det er for 2003, 2004 og 2005 registrert henholdsvis 42, 38 og 41 ulykker, noe som gir et gjennomsnitt hittil på 40,3 ulykker/år. Etter planperiodens tre første år ligger en altså godt an i forhold til målsettingen.

Etter at antall ulykker økte kraftig fra 2000 til 2001, ser man en veldig positiv utvikling i perioden 2002-2005.

Det kan også være generelle faktorer som gjør seg gjeldende, for eksempel utvikling i trafikantatferd og kjøretøypark. For å vurdere dette, kan det være interessant å sammenlikne med utviklingen i landet for øvrig.

Dersom man ser på dataene for årene fra 1992 og fremover, finner man at for riksveg var toppåret 2001 med 33 ulykker. I 2002 startet en positiv utvikling med en nedgang til 31, i 2003 og 2004 var man nede i 25 mens foreløpig registrert bunn er i 2005 med 24 ulykker.

For fylkesveg var 2001 med sine 11 ulykker det verste året siden 1998. Man hadde også 11 ulykker i 2002, men deretter en reduksjon til 10 i 2003 og 6 i 2004. Ulykkestallet er dessverre økt til 13 på fylkesvegene i Elverum i 2005.

For kommunal veg var 2001 med sine 10 ulykker et middels godt år i forhold til tidligere år. I årene 1992 – 2001 lå antall ulykker mellom 8 og 13, med et gjennomsnitt på 10,7. I 2002, 2003 og 2004 var antall ulykker henholdsvis 7, 5 og 7. Tallet for 2005 er helt nede i 3 ulykker på det kommunale vegnettet i Elverum kommune; meget bra!

4.3 Ulykkesbelastede punkter

I arbeidet med Trafikksikkerhetsplan 2003-2012 ble det klarlagt at det ikke fantes noen ulykkespunkter og ulykkesstrekninger i Elverum som oppfylte vegvesenets definisjon av ulykkesbelastede punkter.

Det ble derimot utarbeidet en egen liste over 17 vegkryss med minst 3 politirapporterte ulykker siste 6 år. Dersom en går nærmere inn på årsaken til disse ulykkene, vil en se at alle ulykkene er relatert til ”menneskelig svikt” (uoppmerksomhet, ikke overholdt vikeplikt etc.) og ikke manglende fysiske tiltak. Da ingen av de ovennevnte vegkryss inngår i tidligere prioriteringer, vil disse heller ikke bli foreslått prioritert i ny tiltaksplanplan 2007-2010.

4.4 Skolevegen

Skolebarn er hyppige brukere av veg- og trafikksystemet som de, sammen med de eldste, har dårligst forutsetning for å beherske. De aller minste (6-åringene) er mest utsatt. Den fysiske og mentale forutsetningen for å beherske trafikksystemet, er ikke fullt utviklet før ved 13-14 årsalder.



Det er en generell utvikling som har ført til at foreldre kjører barna sine til skolen i større grad enn tidligere. Generell erfaringer fra dette er at det ved enkelte skoler har blitt mer trafikk og også tidvis trafikkaos i skolens nærområde. Dette har i sin tur medført større utrygghet.

Det må være en målsetting at flest mulig barn skal kunne gå til og fra skolen på egen hånd eller i følge med andre. Det er en alminnelig oppfatning at fartsgrensen er en viktig faktor i trafikksikkerhetssammenheng når en skal vurdere skolevegen i forhold til kryssing av bilveg og ferdsel langs slike veger. Andre forhold som det også må tas hensyn til før valg av tiltak, er bl.a. trafikkmengde, vegutforming og reelt fartsnivå.

Ved kryssing av bilveg bør det helst være:

- over- eller undergang når fartsgrensen er 60 km/t eller høyere
- gangfelt med signalanlegg når fartsgrensen er 50 km/t
- opphøyd gangfelt, evt. fartsdempere når fartsgrensen er 40 km/t

Ved 30 km/t er det ikke nødvendig med spesielle tiltak med mindre trafikken er så stor at det ikke finnes tilstrekkelige luker å krysse i.

Ved ferdsel langs bilveg bør det helst være:

- gang- og sykkelveg, evt. fortau når fartsgrensen er 60 km/t eller mer
- fortau når fartsgrensen er 50 km/t
- fortau, evt. fartsdemping eller bred skulder når fartsgrensen er 40 km/t

Ved 30 km/t er det ikke nødvendig med spesielle anlegg. Det vil her være en forutsetning at den faktiske kjørefarten ikke er høyere enn fartsgrensen.

En stor del av innkomne innspill fra skoler og barnehager i dette revisjonsarbeidet er punkter og strekninger som direkte oppfattes som trafikkfarlige; og dermed ikke holder mål i forhold til ovennevnte "kriterier" for ferdsel ved kryssing av/ferdsel langs bilveg.

Før etablering av gangfelt, må både trafikkmengde og antall kryssinger registreres. De generelle kriteriene for å kunne etablere gangfelt, er at det skal være minst 25 kryssinger i den mest trafikkerte timen, og minst 200 kjøretøy pr. time. Unntak for disse kriteriene er imidlertid gitt for skoler.

4.5 Trafikkopplæring og informasjon

Barnehagen

Det finnes ingen oversikt over omfanget av trafikkopplæring i barnehagene i Elverum. I førskolealder er barn svært mottakelig for holdningspåvirkning og mye av tiden brukes til utflukter hvor barn går, tar buss eller er passasjer i bil. Barnehagen er derfor en viktig arena for å nå foreldre med tanke på deres rolle som modeller for sine barn i ulike trafikksituasjoner.

Gjennom HMS-systemet pålegges barnehager og skoler bl.a. å forebygge sykdom og skade. Dette gir muligheter for å bygge trafikksikre løsninger inn i internkontrollsystemet i barnehagen. Krav til sikkerhet ved transport, foreldreparkering, bruk av sikringsutstyr på turer etc. kan være eksempler på denne type tiltak.

Grunnskolen

Tidligere undersøkelser viser en klar positiv sammenheng mellom det at skolene har trafikk-temaet i sine årsplaner og omfanget av trafikkundervisningen. I Elverum har ikke skolene tatt trafikktemaet inn i sine årsplaner.

4.6 Drift og vedlikehold

Det kommunale vegnettet består av 230 km veger og 25 km gang- og sykkelveger. Elverum kommune har ingen hovedplan for kommunale veger som styringsverktøy for drifta på dette vegnettet. I kommunens virksomhetsplan er det satt krav til når veger og g/s-veger skal brøytes.

Gjennom årlige budsjettkutt fra 2002 og fram til i dag er driftsbudsjettet for kommunale veger (eksklusiv gatelys) blitt redusert fra ca 5 mill kr til 3,5 mill i 2006. Det er klart at en slik reduksjon går ut over trafikksikkerheten på de kommunale vegene i Elverum kommune. For 2007 ble det avsatt 1,0 mill kr ekstra til vegvedlikehold. I tillegg er budsjetttrammen for 2008 økt med 1,0 mill kr og hvor beløpet øremerkes vedlikehold av kommunale veger. Det skal i denne sammenheng utarbeides en

detaljert oversikt over de kommunale vegene i Elverum kommune hvor tilstand, kostnader etc. skal beskrives.

4.7 Arealbruk og transport

Reduksjon i trafikkveksten er et svært viktig virkemiddel på lang sikt for å oppnå reduksjon i ulykkestallene. Tiltak som bidrar til å oppnå dette er en arealplanlegging som reduserer transportbehovet og underbygger bruk av alternative transportmiddel til bilen. I tillegg er en restriktiv parkeringspolitikk et viktig virkemiddel for å redusere biltrafikken.

I forbindelse med kommunens arealplanbehandling er fokuseringen på trafikksikre løsninger avgjørende for et godt resultat. I reguleringsplanbehandling kan virkemiddel som krav til utbyggingsrekkefølge benyttes sammen med utbyggingsavtaler og dermed bidra til at trafikk-sikkerhetsperspektivet blir satt i fokus.

4.8 Offentlig parkering

En god håndtering av offentlige parkeringsregler vil kunne bidra til å få redusert trafikkarbeidet i sentrum, og dermed være et bidrag i trafikksikkerhetsarbeidet i kommunen.

Elverum kommune vil i løpet av 2008 ha iverksatt tiltak etter ny skiltplan som skulle tilsi en bedre sirkulasjon av offentlige parkeringsplasser i sentrum. Skiltplanen vil også kunne bidra til å gjøre politiets håndheving av parkeringsbestemmelsene lettere.

Tilrettelegging for offentlig sykkelparkering bør være en naturlig del av tilretteleggingen i offentlige parkeringsareal. Sykkelparkering må ha tilstrekkelig kapasitet for å forebygge «forsøpling» med villparkering av sykler. For å sikre at sykkelparkeringsanlegg blir bygd, bør krav om dette innarbeides i kommunens bygningsvedtekter. Nye reguleringsplaner bør ha bestemmelse om at det anlegges sykkelparkering ved alle boliger, arbeidsplasser, offentlige bygninger, kontorer, forretninger og skoler.

5. Registrerte behov for tiltak - innspill

Under følger et sammendrag av både nye registrerte tiltak etter runden med innspill høsten 2006, innkomne forslag til tiltak i perioden 2003-2006 samt relevante tiltak i dagens plan som ennå ikke er blitt utført. En komplett liste over alle innspill vil være å finne i et eget vedlegg bak i dette plandokumentet.

5.1 Gjenstående tiltak fra dagens plan

Dette er en oversikt over prioriterte tiltak i dagens plan som **ennå ikke er blitt utført**, og av den grunn kan være aktuelle som nye framtidige tiltak.

Riksveger: Kortsiktige tiltak

Type tiltak	Rv nr.	Antall	Merknad
Flytting av strekning m/fartsskilt	20	1	I området kryss Fv 554 Storgata
Endre fartsgrense fra Glombrua - Elvis og videre sørover	20	2	Her opplyses det fra SV at fartsgrensen vil bli nedsatt i nær framtid

Riksveger: Langsiktige tiltak

Type tiltak	Rv nr.	Antall	Merknad
Bygging av nye vegforbindelser	25/20	1	Ny bru over Glomma sør for <i>Glombrua</i>
Bygging av gang-/sykkelveg	25 og 207	2	Ved Løvbergsmoen (bygges i 2008) og Sørskogbygda
Ombygging av vegkryss	20 og 25	3	Fra T-kryss/lyskryss til rundkjøringer
Etabl. passeringslomme	25	2	Ved kryss Fv 536 og Fv 545

Fylkesveger: Kortsiktige tiltak

Type tiltak	Fv nr.	Antall	Merknad
Hevet gangfelt	Fv 505	1	Ved kryss Vindheiavegen
Endre fartsgrense (til 60 km/t)	Fv 505	1	Bjølset Bad - Vestby

Fylkesveger: Langsiktige tiltak

Type tiltak	Fv nr.	Antall	Merknad
Bygging av ny samleveg		1	Mellom Jernbanegata og Svartbekkv.
Bygging av gang-/sykkelveg	530, 542 543,545	5	Ved Melåsberget skole, Lussberget og Hernes skole/Grinda/Finstad
Etabl. av lysregulering	556	1	Lundgaardvegen v/Lokket
Bygging av venstresvingfelt	535	1	Strandbygdvegen i kryss Korsbakkv./Olav Schulstads veg

Kommunale veger: Kortsiktige tiltak

Type tiltak	Antall	Merknad
Fjerne skråparkering	1	St. Olavs gate v/Postkontoret

Kommunale veger: Langsiktige tiltak

Type tiltak	Antall	Merknad
Bygging av ny oppsamlingsveg	2	Ved Lillemoen skole og Heradsbygda - Jømna
Bygging av ny adkomstveg	1	Fra Fv 505 Vestsivegen til industriområde
Bygging av gang-/sykkelveg	6	Langs Grindalsv, H. Ibsensv, Grøndalsbakken, Gml. Trysilveg, H. Wergelandsv og Tyrivegen

Holdningsskapende tiltak:

Type tiltak	Merknad
Trafikkseminar	I skoler og barnehager (i samarbeid med Trygg Trafikk)
Barnas Trafikkklubb	Kommunal bidrag i forb. med medlemsavgift
Oppfrisknings-/førstehjelpskurs	I samarbeid med Statens vegvesen mf.
Generell trafikantinformasjon	Mulig samarbeid med Trygg Trafikk

Sikring av rullestolbrukere i off. transport	Kontakt med ansv. myndighet via Trygg Trafikk
--	---

5.2 Andre forslag til tiltak i forbindelse med høringsrunden 2002

Oversikt over andre innkomne innspill i 2002:

Type tiltak	Antall	Merknad
Bygging av nye vegforbindelser	1	Mellom H. Ibsens veg og Grøndalsbakken/Kirkev.
Bygging av gang-/sykkelveg	16	Gjelder både på Rv, Fv og kom. veger
Omlagging av vegkryss	1	Gjelder Fv 545 Løvbergsmoen
Omdirigering av trafikk	1	Gjelder Vindheiavegen
Rydding i siktsoner	1	
Lavere fartsgrense	1	Flere kommunale veger på Hanstad
Fartshumper	2	Ved Vestad skole og Mårvegen mf.
Veg-/gatelys	2	Skoleveger (Gml. Trysilveg og Furuknappvegen)
Strøing av glatte veger	1	

5.3 Høringsrunde 2006 og off. ettersyn 2007

Høringsrunden høsten 2006 omfattet annonsering med invitasjon til innspill; herunder en egen invitasjon til skoler, barnehager, interessegrupper og andre eksterne bidragsytere. Frist for å komme med innspill var i utgangspunktet satt til 1. september 2006, en har tatt i mot innspill helt fram til høsten 2007. Det er innkommet ca. 40 helt nye innspill. I tillegg inneholder lista under også innspill fra tidligere henvendelser, avisinnlegg og nye innspill i forbindelse med offentlig ettersyn høsten 2007.

Tabellen under viser alle innkomne innspill fordelt på forskjellige type tiltak.

Type tiltak	Antall	Merknad
Vegutbedring/ny veg	2	Utbedring Skogv og Linnav; forlenge Olav Sætersveg
Bygging av gang-/sykkelveg	8	Gjelder strekninger i tilknytn. skolene på Hernes og Sørskogbygda. I tillegg ønskes g/s-veg i Grindalsvegen, Kirkev. Grindalsvn, Solvegen og langs Rv 3 vestover
Omdir.av trafikk/vegstegning	4	Gjelder Nordre Hanstadv., Vindheiv., Solvegen, Lundgaardsvegen (Glommen Ter.) og Fortsm. Bartsv.
Rydding i siktsoner	4	Boligområder Hanstad og Vestad, samt mur Kirkev.
Lavere fartsgrense	17	Primært på boligveger og gater
Veg-/gatelys	3	Langs g/s-veg Rv 20 (Skanshagen-Elverhøy/Ulvenbakken og strekningen Heradsbygd – Jømna)
Fartshumper	18	Mest kommunale veger; men også på fylkesveger
Gangfelt etc.	8	Hernes skole, Solbærv., Kirkev., Welhavensv., Gaupev., Moskusv, Mastmov og Kirkeby skole
Lysregulering (fotgj.felt)	2	Strandbygdvegen
Strøing av glatte veger	1	
Anmodning om radarkontroller	2	Nybrua og Kirkevegen
Annen skilting etc.	1	Kirkeby skole

5.4 Resultat fra sykkelveginnspeksjonene

Høsten 2006 gjennomførte Statens vegvesen sammen med Elverum kommune en sykkelveginnspeksjon av tre ruter (strekninger) i Elverum. Hensikten med disse inspeksjonene var å indentifisere punkt på sykkelvegene hvor det er behov for å gjennomføre tiltak.

Det ble til sammen avdekket 102 punkter med mangler av forskjellig alvorlighetsgrad. Totalt investeringsbehov er anslått til 13 mill kr, hvor 1,5 mill kr er strakstiltak (mindre kostnads-krevende tiltak). Større investeringstiltak så som nye gang-/sykkelveger, rundkjøring/kryss-utbedringer, busslommer etc. er i tiltaksplanen forslått utført under andre mer relevante tiltaksgrupper.

Rute 1: Fv 556 Elverum sentrum – Rv 3 Elgstua

I perioden 1996-2005 har det skjedd 3 sykkelulykker og 1 var fotgjengerulykke på ruta. Totale kostnader ligger i størrelsesorden 4,8 mill kr, hvorav ca 0,4 mill kr er strakstiltak.



Kart som viser rute 1 (rød strek)

Rute 2: Fv 535 Strandbygdvegen

I perioden 1996-2005 skjedde det 5 sykkelulykker og 1 er fotgjengerulykke på ruta. 3 av sykkelulykkene er lokalisert til krysset Strandbygdvegen/Arvesens veg. Totale kostnader ligger i størrelsesorden 1,5 mill kr, hvorav ca 0,3 mill kr er strakstiltak.



Kart som viser rute 2 (rød strek)

Rute 3: Fv 553 Kirkevegen / Fv 554 Storgata

På denne ruta har det skjedd 4 sykkelulykker og 3 fotgjengerulykker i perioden 1996-2005. Totale kostnader ligger i størrelsesorden 6,7 mill kr, hvorav ca 0,8 mill kr er strakstiltak.



Kart som viser rute 3 (rød strek)

Økonomi

Elverum kommune og Statens vegvesen har gjennomgått samtlige tiltak på de 3 inspiserte ruter og blitt enig om en fordeling av ansvar. Senere tildelte midler vil bære bestemmende for videre utbyggingstakt. Regelverket er slik i dag at det er Statens vegvesen som bygger gang- og sykkelveg langs riks- og fylkesvegnettet. Videre er det Statens vegvesen som har ansvaret for drifta av gang- og sykkelveg langs riksveg, mens kommunene er tildelt dette ansvaret langs fylkesveger og kommunale veger.

En stor del av investeringstiltakene under vil imidlertid inngå i andre relevante tiltaksgrupper i tiltaksplanen.

Rute 1: Fv 556 Elverum sentrum – Rv 3 Elgstua i 1000-kr

	Straks-tiltak	Mindre invest.tiltak	Strekn.. inv.tiltak	Andel ”alvorlig” og ”meget alvorlig/drept”
Elverum kommune	150 1)	400		60
Statens vegvesen	250 2)	3000 3)		100

1) En del av kommunens kostnader i forb. med siktrydding kan belastes private gårdeiere

2) Kostnader redusert pga .alt utført reasfaltering på Nybrua.

3) Ny framtidig rundkjøring Lundgaardvegen

Rute 2: Fv 535 Strandbygdvegen i 1000-kr

	Straks-tiltak	Mindre invest.tiltak	Strekn.. inv.tiltak	Andel ”alvorlig” og ”meget alvorlig/drept”
Elverum kommune	100	400 2)	460 3)	60
Statens vegvesen	50 1)	450		20

1) Ny skilting i vegkryss med Strandbygdvegen vil koste kr 100.000,-. Dette vurderes senere.

2) Gjelder avkjørselsanering mot u-skole/Lærerskole, samt utbedring kryss Solbærvegen/Fv 535

3) Gjelder primært reasfaltering av delstrekninger

Rute 3: Fv 553 Kirkevegen/Fv 554 Storgata i 1000-kr

	Straks-tiltak	Mindre invest.tiltak	Strekn.. inv.tiltak	Andel ”alvorlig” og ”meget alvorlig/drept”
Elverum kommune	500	65	1200 1)	225
Statens vegvesen	250	600	4050 2)	4290

1) To av tiltakene er miljøtiltak .Her kan trafikksikkerheten kan ivaretas med enkle midler (siktrydding gir f.eks 0,6 mill kr i reduserte kostnader). Ellers reasfaltering etc.

2) Ny g/s-veg langs Grøndalsbakken inkl. ny kryssløsning (1,55 mill kr) bør prioriteres på sikt. En enklere kryssløsning og 153 m g/s-veg (0,5 mill kr) kan være 1. etappe av denne utbyggingen. Her inngår også ny g/s-veg i enden av Kirkevegen.

Generell kommentar: Kommunale strakstiltak relatert til årlig rydding i siktsoner på gang- og sykkelvegnettet må kunne sees i sammenheng med ordinær vegdrift, og derved kunne tas over vegbudsjettet. Her vil private grunneiere også bidra med rydding.

5.5 Sammenhengende sykkelvegnett

Herunder følger en oversikt over gang- og sykkelvegstreknings i Elverum som må utbygges for at byen skal ha et sammenhengende og velfungerende g/s-vegnett på sikt.

Nr	STED	Beskrivelse/tiltak	Lengde (meter)
1	A. Grøttings veg	Tilrettelegge for sykkel. Fartsgrense 30 km/t i boligområde med blandet trafikk (alle boligområder i Elverum)	771
2	Gamle Trysilveg	Ny gang- og sykkelveg i forb. med eks. veg. Økende behov etter hvert som Løvbergsmoen bygges ut.	554
3	Grindalsmoen	Ny gang- og sykkelveg i forb. med industrifeltet	163
4	Grindalsmoen	Intern g/s-veg i forbindelse med industrifeltet.	88
5	Grøndalsbakken	Ny g/s-veg langs Grøndalsbakken for å knytte sammen g/s-veg fra sentrum mot Hanstad	153
6	Grøndalsbakken	Ny gang-/sykkelveg fra g/-veg til Hanstad - eksisterende g/s-veg mot Gårderløkka.	174
7	Grøndalsbakken	Ny g/s-veg i øvre del av Grøndalsbakken.	664
8	H. Ibsens veg	Ny g/s-veg langs H. Ibsens veg fra Solørvegen til Amalie Skrams veg	310
9	H. Ibsens veg	Nyanlegg gang- og sykkelveg langs eksisterende bilveg fra Amalie Skrams veg og sørover.	1 103
10	H. Wergelandsveg	Ny gang- og sykkelveg mellom H. Ibsensveg og Hanstad barne- og ungdomsskole.	482
11	H. Væringsåsensv	Bygging av ny gang- og sykkelveg.	791
12	Lundgaardvegen	Tilrettelegge for sykkel. Skille gående og syklende. Fortau skal ikke være en del av sykkelvegnettet. Fartsgrense 30 km/t med blandet trafikk	754
13	Ny trase Vestad	Sykkelveg mellom Basthjørnet og Industrifeltet på Grindalsmoen	427
14	Nybrua	Tilrettelegge for sykkel. Skille gående og syklende. Fortau skal ikke være en del av sykkelvegnettet.	205
15	Sandbakken	Ny gang- og sykkelveg i forbindelse med bilvegen	276
16	Skogvegen	Ny g/s-veg opp til boligområdet ved Loken	499
17	Storgata	Tilrettelegge for sykkel. Skille gående og syklende. Fortau skal ikke være en del av sykkelvegnettet.	690
18	Svarttrostvegen	Sammenbinding av eksisterende trasee	39
19	Tyrivegen	Bygging av ny gang- og sykkelveg	1 207
20	Rv 3/Rv 25	Bygging av ny g/s-veg Terningen - Midtskogen	1500

6. Tiltaksplan

6.1 Kriterier for prioritering av tiltak

Innspill til trafikksikkerhetstiltak og registreringer av ulykker/uhell, vil sammen med det enkelte trafikkområde danne grunnlag for utarbeidelse av tiltaksplanen.

Følgende trafikkområder vil være med på å danne grunnlag for prioritering av fysiske tiltak:

- Boligområder
- Områder ved skole og barnehage
- Trafikkområder som brukes mest av barn og unge til skoleveg og til fritidsaktiviteter
- Trafikkområder og strekninger uten gang- og sykkelveg hvor myke trafikanter ferdes
- Områder og strekninger hvor det har forekommet flest ulykker og uhell
- Områder og strekninger med stor trafikk

I tillegg vil tiltaksgrupper som holdningsskapende arbeid og driftsrelaterte tiltak få en sentral rolle i prioritering av trafikksikkerhetstiltak i årene framover i Elverum kommune.

6.2 Prioritering av tiltak

Prioriteringene i tiltaksplanen gjelder i utgangspunktet for 4-års perioden 2008-2011, men det er årlige budsjettbehandling som bestemmer endelig økonomisk ramme til trafikksikkerhets-tiltak og tiltaksliste. I tillegg vil prioriteringene kunne påvirkes av tilskudd fra Statens vegvesen. Prioriteringene er videre gjort innenfor 5 forskjellige tiltaksgrupper.

Følgende tiltaksgrupper foreligger:

1. Større fysiske tiltak: Her inngår bygging av nye g/s-veger langs riks-, fylkes-, og kommunal veg. I tillegg kommer bygging av nye g/s-veger i forbindelse med utbygging av et sammenhengende sykkelvegnett samt tiltak i forbindelse med de mangler og feil som er funnet i forbindelse med *Sykkelveginspeksjonen*. Videre nevnes at andre større fysiske tiltak så som bygging av rundkjøringer, ombygging av større vegkryss, større vegutbedringer, etablering av busslommer etc. også inngår i denne kategorien anleggstiltak.

2. Mindre fysiske tiltak: Mindre tiltak så som bygging av nye fartshumper, skiltet nedsatt fart, innsnevring veg/gate, stengning av veg etc.

3. Driftsrelaterte tiltak: Brøyting, strøing, kantklipping etc. av vegnettet i Elverum

4. Holdningsskapende tiltak: Informasjon, kampanjer, samarbeid med skoler og Trygg Trafikk, administrative forhold etc.

5. Andre tiltak: Her tas med andre relevante tiltak

6.3 Tiltaksplan 2008 - 2011

1. Større fysiske tiltak

Pri.	Beskrivelse	Kost.	Ans.	Merknad
nr		1000-kr		
1.1 Gang- og sykkelveger:				
<u>Bygging langs riksveg:</u>				
1	- Rv 25 Løvbergsmoen	4800	SV	Myrvollvn – x Fv 545: 1,2 km (vedtatt ferdig 2008)
2	- Rv 25 Basthj. - Jernbanebrua	9500	SV	I forb.Terningen Arena: 1,2 km g/s-veg og fotgjengerundergang
3	- Rv 207 Sørskogbygda	3600	SV	Sætre kapell – x Fv 551: 0,9 km
4	- Rv 3/Rv 25 Terningen - Midtskogen	6000	SV	En "enkel" utbygging er under plan- legging av private og EK
5	- Rv 3 Grunsetmoen - Grundset	6800	SV	Til innkj. Gml. Grunsetv.: 1,7 km
<u>Bygging langs fylkesveg:</u>				
1	- Fv 553 Kirkevegen	2500	SV	Siste del mot Grøndalsbakken, jfr. Sykkelveginsp
2	- Fv 553 Grøndalsbakken	500	SV	Nederst i Grøndalsbakken jfr. Sykkelveginsp.
3	- Fv 545 Hernes	7600	SV	Skole -x Fv 554 Finstad: 1,9 km
4	- Fv 505 Lidl – Stolpeterminal	8000	SV	2,0 km
5	- Fv 530 Heradsbygda - Furu knappvegen	6400	SV	1,6 km (lengst øst)
	- Fv 542 Hernes	6800	SV	Herstad – Hernes skole: 1,7 km
	- Fv 530 Jømna	4000	SV	Døtung – Melås. Skole: 1 km
	- Fv 535 Sundsvoll/nordover	8800	SV	Gjennom hele 60-sonen: 2,2km
<u>Bygging langs kommunal veg:</u>				
1	- Skogvegen	400	EK	Gjelder 100 m fra kryss Munkedamsv. og ned til Kirkevegen. Her inngår også sideflytting av veg.
2	- Svarttrostvegen	160	EK	Liten strekning gjenstår: 40 m
3	- A. Grøttingsveg	2800	EK	771 m (sammenh. g/s-vegnett)
4	- Grindalsvegen	4000	EK	X Jernbanegt – Furuvn.: 1 km
5	- Solvegen	-	EK	Utrede evt. mulige løsninger
6	- Henrik Ibsens veg	3500	EK	
<u>Opprusting sti til gangveg</u>				
1	- Hovindberget – Hernes skole	100	EK	Skoleveg/tyngre tiltak
2	- Kirkevegen – H. Skirbekks veg	20	EK	Rydding/lette tiltak
3	- Kirkevegen – sør for Sykehus	20	EK	Som over

Pri.	Beskrivelse, forts.	Kost.	Ans.	Merknad
nr		1000-kr		
1	1.2 Enkle tiltak i forb. med sykkelveginspeksjonene			Kostnadsfordelingen under er gjort sammen med Statens vegvesen. Strakstiltak foreslås prioritert først.
	* Rute 1 (Sentrum – kryss Rv 3)			
	- Strakstiltak	150	EK	
	- Investeringstiltak	300	SV	
2		400	EK	Utvide g/s-veg (Gml.bru vegen) Tatt med i kap. 1.4
		0	SV	
	* Rute 2 (Strandbygdvegen)			
	- Strakstiltak	100	EK	
3		50	SV	Reasfaltering g/s-veg Tatt med i kap. 1.5
		460	EK	
		0	SV	
	* Rute 3 (Kirkev/del av Storgata)			
3		500	EK	Reasfaltering Tatt med i kap. 1.1 og 1.3
		250	SV	
		500	EK	
		0	SV	
	1.3 Farlige vegkryss			Kryss med Strandbygdvegen Nede mot Storgata
	- Solbærvegen	100	EK	
	- Fv 553 Grøndalsbakken	1050	SV	
	1.4 Ny rundkjøring			I forb. med utb. Terningen Arena Nedenfor Elvis
	- Rv 3/Rv 25 Basthjørnet	10000	SV	
	- Kryss Rv 20/Fv 553	5000	SV	
	1.5 Busslommer			Etablering av 4 stk Etablering av 4 stk I samarbeid med Hedmark Trafikk
	- Fv 535 Strandbygdvegen	450	SV	
	- Fv 553 Kirkevegen	600	SV	
	- Etablering av holdeplasser for Ringbussen	100	EK	
	1.6 Større vegutbedringer			Gjelder oppsetting av rekkverk
	- Bergevegen, søndre del	30	EK	
	1.7 Avkjørselsanering			
	- Sanering	50	EK	

2. Mindre fysiske tiltak

Pri.	Beskrivelse	Kost.	Ans.	Merknad
nr		1000-kr		
1	2.1 Fartsdempende tiltak 30 km/t (evt. 40 km/t) <u>Ved barneskoler</u> - Søbakken skole - Frydenlund skole - Vestad skole - Hanstad skole - Melåsberget skole - Sørskogbygda skole - Hernes skole - Kirkeby skole	 40 40 40 40 40 40 100 40 40	 EK EK EK EK SV SV EK SV SV	<i>Bruk av evt. opphøyd gangfelt og "busshump" må vurderes i det enkelte tilfelle.</i> Alle kommunale tiltak gis høyst prioritet mht. vurdering/etablering av fartshump/skiltet nedsatt fart. Gjelder snuplass. I tillegg stenges "Grøttingsjordet" for gjennomkjøring Gjelder fartshumper
2	<u>I boligområder (Elverum by)</u> - Vurdere/etablere tiltak på adkomstveger hvert år	300	EK	Til sammen ca 50 "soner" med boligområder hvor farten settes til 30 km/t. Det vurderes etablering av fartshump/evt. andre fysiske tiltak i det enkelte tilfelle.
3	<u>På andre utvalgte "farlige" vegstrekninger</u> - Vurdere/etablere tiltak på overordnede boligveger hvert år.	100	EK	Veger utenom boligområder. Her kan det vurderes nedsatt fart til 40 km/t, og som evt. kombineres med "busshump" og lignende.
	2.2 Skiltet nedsatt fart på andre veger: - Storgata - Andreas Grøttingsveg	 10 10	 EK EK	I påvente av tiltak som ivaretar blandet trafikk syklende/gående Gjelder som strakstiltak i påvente av ny gang-/sykkelveg
	2.3 Veg-/gatelys - Rv 20: Langs g/s-veg - Fv 535: Langs g/s-veg - Langs kommunale veger - Løvbergsmoen - Frydenlund	 450 780 - 350	 SV SV EK EK	Skanshagen – Ulvenb (1,5 km) Kryss Martnsvegen – Sundsvoll skole (2,6 km). Se pkt. 5.6 vedr. opprettelse av et kommunalt "veglysfond" Via Damtjernvegen og Gml. Trysilveg
	2.4 Etablering av gangfelt - Årlig etablering	 50 50	 EK SV	Dette er gangfelt av stor trafikksikkerhetsmessig betydning, og som ikke tas over vegdrifta. Det kan også være aktuelt å vurdere fjerning av "farlige" gangfelt.

3. Driftsrelaterte tiltak

Pri.	Beskrivelse	Kost.	Ans.	Merknad
nr		1000-kr		
	3.1 Brøyting iht. vedtatte mål jfr. årsplan	-	EK	Kostnadene tas over årlig vegbudsjett (kom. veger)
	3.2 Tilfredsstillende strøing av glatte veger	-	EK	Vegbudsjett
	3.3 Informere private gårdeiere om strøplikt	-	EK	
	3.4 Informere huseiere om plikt til å rydde i siktsoner	-	EK	
	3.5 Rydding i siktsoner etc.	-	EK	Vegbudsjett og sykkelveginsp.
	3.6 Tilfredsstillende standard på skilt og oppmerking	-	EK	Vegbudsjett og investering iht. skiltplan (parkering)

4. Holdningsskapende tiltak

Pri.	Beskrivelse	Kost.	Ans.	Merknad
nr		1000-kr		
	4.1 Trafikkopplæring i barnehager	10	Barnehage	I samarbeid Trygg Trafikk
	4.2 Trafikkopplæring i grunnskolen	10	Skole	I samarbeid med den enkelte skole, politiet og Trygg Trafikk
	4.3 Trafikkopplæring i videregående skole	10	Skole	Risikoforståelse etc. i samarbeid med Trygg Trafikk, Statens vegvesen og politiet
	4.4 Kurs for ansatte i skole og barnehage	10	Skole/ barneh.	I samarbeid med Trygg Trafikk
	4.5 Sikring av barn i bil	10	Helsestasjon	Kurs - Helsestasjon i samarbeid med Trygg Trafikk
	4.6 Tiltak rettet mot eldre bilførere	-	SV	Oppfriskingskurs m/egenandel
	4.7 Egen trafikksikkerhetsdag i alle skoler og barnehager	-	Skole/ barneh.	I samarbeid med Trygg Trafikk
	4.8 Egen "trafikkansvarlig kontakt" ved alle skoler og barnehager	-	Skole/ barneh.	I samarbeid med Trygg Trafikk
	4.9 Holdningskampanjer, trafikkovervåking/kontrollvirksomhet	-	Flere	Et samarbeid mellom politi, Trygg Trafikk, Statens vegvesen og kommunen
	4.10 "Gå til skolen": Gjelder primært unger i grunnskolen	5	Skole	Utarbeide en skolevegbrochure med info om grunner for å gå, trafikkvaktvaktordning, den fysiske skolevegen etc.
	4.11 "Sykelistenes dag"	30	EK	Sette fokus på sykkel. I tett samarbeid med idrettslag, Trygg Trafikk, Statens vegvesen mf.

5. Andre tiltak

Pri.	Beskrivelse	Kost.	Ans.	Merknad
nr		1000-kr		
	5.1 Utarbeide interne rutiner og sjekklister for TS-vurdering av arealplaner	-	EK	Bør gjøres på alle plannivåer
	5.2 Vurdere innføring av TS-revisjon	-	EK	Statens vegvesen har et slikt system for vegplaner
	5.3 Vurdere fysiske tiltak for trafikksikring av- og påstigningsløsninger ved skoler og barnehager	-	EK/SV	
	5.4 Høy aktivitet når det gjelder overvåking og kontroll av vegnettet rundt skolene	-	politiet	
	5.5 Arbeide for økt bruk av refleks for alle myke trafikanter	-	EK	I samarbeid med andre
	5.6 Gi rammebetingelser for ny Vegbelysning og oppgradering av eksisterende anlegg	100	EK	Opprette et eget investeringsfond. Vurderes i senere budsjettprosess
	5.7 Intensivere kontroll med at bestemmelsene om frisktsoner langsmed veger respekteres	- -	EK SV	
	5.8 Utarbeide skiltplan for sykkelvegnettet i kommunen	50	EK	
	5.9 Gjennomføre skilting etter skiltplanen over	100	EK	

Vedlegg: høringsutalelse

nr	Innspill	Høringsutalelse	Kommentar
	skole: Stine Mari Berg	elever som ferdes for å komme seg til skole. Gjelder både Gamle Trysilveg østover gjennom Rokstad alleen og Møystad alleen mot Vestre Hernes	vegvesen (SV)
		- Sikkerhetstiltak i vegkryss/ved skoler. Gjelder fot-overgang fra gang-/sykkelveg ved skolen.	
		- Forhold ved skole- barnehagekjøring. Gjelder tiltak på Nordvangsplassen som forhindrer konflikt mellom elevferdsel, foreldrekjøring, buss-/bilparkering.	Tiltak på plassen inkl. fartshumper på fylkesvegen er tatt med i tiltaksplanen. Delt ansvar med Statens vegvesen
2	Roy Heine Olsen Munkedamsvegen 15	- Bedov for fysiske fartsdempere. Munkedamsvegen har utviklet seg til å bli en fartsetappe for beboere i Svartholtet og langs Mastmovegen.	Foreslått som overordnet boligveg
3	Kjersti Estenstad	- Ønske om opphøyd gangfelt øverst oppe i Grøndalsbakken (i krysset Mastmovn/Grøndalsbakken). Mulig ulykkespunkt mellom bilister og skoleelever som som krysser vegen for å ta gangstien bort til Bureiservn.	Fylkesveg
4	Sigurd Berg Eivind Torpveg 6 2408 Elverum	- Ønske om å stenge Nordre Hanstadveg for gjennomkjøring/utkjøring mot Rv 20. Smal veg og mulig ulykkespunkt mot riksvegen	Delte meninger blant oppsitterne
		- Ønske om å fjerne bussholdeplassen på Torget. Bør bare være tillatt for på/avstigning	Her er det vel noe på gang i forb. med utbygging Mart'n-sentret/ombygging Torget ?
5	Åse og Per Gunderrud Kvitkattvn. 11 2406 Elverum	- Ønske om fartsdempere i Mårvegen. Gjelder hele strekning fra Rv 3 og helt opp til avkjøringen til Slåtmyrvegen	Foreslått som overordnet boligveg
6	Unni Lien	- Gjør oppmerksom på et meget uoversiktlig vegkryss General Helsets veg/Kirkevegen. Høye murer hindrer sikt, samt glatt veg vinterstid. Er en viktig del av	Kostbart å flytte murene. Et første tiltak vil være å utføre bedre strøing av glatt vegbane

Trafikksikkerhetsplan 2008 - 2017

		skolevegen.	
7	Stavåsbakken vel (i forb. med kommentarer til Reguleringsplan for Stavås- bakken II)	- Krav om redusert fart og opphøyde gangfelt i Solbærvegen.	Foreslått som overordnet boligveg

Innspill nr	Avsender	Høringsuttalelse	Kommentar
8	Samarbeidsutvalget i Stavås- bakken barnehage v/styrer Bente Hofsløkken	- Bør vurdere å lysregulere fotgjengerovergangene nedover Strandbygdsvegen mot Leiret. Her er det svært mange nestenulykker.	Her vil kryss med Konvallvegen og Helge Wæringsåsens veg kunne være aktuelle. Fylkesveg.
		- Lage gjerde på begge sider av Strandbygdvegen fra krysset ved Nysted og fram til rundkjøringen og sløyfe fotgjengeroveggen på denne strekningen. På denne måten tvinges fotgjengere til å bruke undergangen ved Nysted. Har vært flere alvorlige ulykker på stedet.	Lysregulering vurderes som et bedre tiltak. Det er nå etablert "snille" fartshumper på deler av strekningen.
		- Gang-/sykkelveg på østsiden av barehagen sløyfes (innspill vedr. utbygging av Stavåsbakken II)	Kan anbefales dersom eksisterende veg på vestsiden beholdes.
		- Det bør planlegges skikkelig innkjøring og utkjøring (enveiskjørt) av parkeringsarealet ved Stavåsbakken barnehage/stadion (innspill som foran)	Virker fornuftig da p-plassen og vegen "flyter over i hver- andre".
9	Kulturavdelingen i Elverum kommune	- Gjelder trafikksituasjonen rundt Biblioteket, Kulturhuset Elvarheim/Ungdommens hus og områdene rundt Elverumshallen og Svømme- hallen. Gjelder generelt at det er for små uteområder i forhold til folkemengde, og som igjen fører til konflikt	Bør vurderes nærmere i plansammenheng

Trafikksikkerhetsplan 2008 - 2017

		med trafikken i området.	
10	Vestad Barnehage (mail)	- Dårlig sikt ved innkjøringen til barnehagen. Ønske om at det ryddes langs vegen slik at sikten bedres for de som kjører fra parkeringsplassen og inn i Mårvegen	Rydding kan gjøres umiddelbart. Sikten bedres ved årlig "risknusing".
11	Ove Grimstad, rektor ved Sørskogbygda skole	- Ønske om gang-/sykkelveg gjennom bygda	Ansvar: Statens vegvesen (riksveg). Prosjektet bør prioriteres høyt pga. ferdsel av skolebarn.
12	Sentrum Park Vest ved Vegar Strand	- Forslag om etablering av fartsdumper på Nybrua Forslaget omfatter en fartsdump ved hvert brukar og en midt på brua. Høy fart på brua utgjør en fare ved utkjøring på Lundgaardsvegen.	Er nå utført av SV med "snille humper"
13	Hans Øvergaard, rektor ved Hernes skole	- Farlig trafikkbilde ved skolen om morgenen, samt behov for gang-/sykkelveg mot Finstad	En "opprydding" av bråkete trafikkbilde bør skje snarest. Asvar for bygging av en g/s-veg ligger hos Statens vegvesen (fylkesveg). Se også pkt. 1 over.

Innspill nr	Avsender	Høringsuttalelse	Kommentar
14	Arne Knutsen Lundgaardsvei 19 2408 Elverum	- Ønske om fartsdempende tiltak på Nybrua. Påpeker den råkjøringen som foregår på brua	Utført
15	Beboere i området Industrigata/Vindheiavegen	- Ønske om å stenge Vindheiavegen. Gjelder innspill til reguleringsplan for området Industrigata/Vindheiavegen. Tiltaket omfatter stenging med bom samt skilting	Administrasjonen jobber med dette i dag
16	Grønli- og Gårderløkka Vel v/Bjarne Schulstad Solveien 4 2406 Elverum	- Redusere farten i Solvegen med etablering av fartsdumper og innsnevninger i vegen	Fartshumper inngår i "sonevordering" (adkomstveger)
		- Utrede muligheten for gang-/sykkelveg i Solvegen	Fortau vil være en bedre løsning
		- Redusere/begrense biltrafikk i Solvegen ved at trafikken til Grønnmyra Nord og søndre del av Gårderløkka styres via Kirkevegen og ned Grønnmyrvegen.	Vil bli vurdert

Trafikksikkerhetsplan 2008 - 2017

		- <i>Utrede alternative innkjøringsveger for utbyggingen 31/88.</i> Kirkevegen kan her være en naturlig tilfartsveg.	Vil bli vurdert
		- <i>Tiltak som hindrer at ny hovedfartsåre til området blir Gerhard Munthes veg</i> ved f.eks etablering av fartsdumper, innsnevring i vegbanen og lignende.	Fartshumper inngår i "sonevordering" (adkomstveger)
17	Geir Myrvoll Kirkevegen 149 2406 Elverum	- <i>Forslag til ulike TS-tiltak i Kirkevegen:</i> - Flere fartsdumper på strekningen fra Olaf Aakrannsveg og ned til Grønndalsbakken - Redusere hastighet til f.eks 40 km/t - Fotgjengerovergang m/fartsdump og skilting av overgang v/krysset Kirkevegenn - Grønmyrvegen/Finne Grønns veg. - Ny gang-/sykkelsti adskilt fra vegbanen - Opprettholde "ingen forkjørsvog" i Kirkevegen - Noen flere skilt som viser fartsgrensen - Anmode om flere radar-/fartskontroller av politiet	Det er etablert 2 humper i dag i Kirkevegen. Fylkesveg. Hovedveg; må vurderes av SV. Opphøyet gangfelt vil være en bedre løsning Fornuftig tiltak som vil bli vurdert. Strakstiltak som bør prioriteres
		- <i>Ønsker ikke ny veg fra Henrik Ibsensveg og over til Grønndalsbakken/Kirkevegen</i> pga. ovennevnte innspill	Ingen planer om dette i overordnet plangrunnlag

Innspill nr	Avsender	Høringsuttalelse	Kommentar
18	Nils R. Melby Ole Ørnsveg 19 2407 Elverum	- <i>Ønske om etablering av fartsdumper ved fotgjengerovergangene fra Ole Ørnsveg over Welhavens veg.</i> Dette anses som to farlige overganger	Strakstiltak kan være rydding i frisiktssonen. Opphøyet gangfelt anbefales framfor fartshump. Ellers inngår disse vegen i soner med adkomstveger.
19	Anne Lise Kvernhusbakken Mogopvegen 34	- <i>Ønsker gatelys i øvre del av Mogopvegen og i hele Mosevegen</i>	Dagens ordning er at oppsitterne selv finansierer oppsett av gatelys, mens kommunen overtar senere drift

Trafikksikkerhetsplan 2008 - 2017

20	Tora Grimsgaard Uthus vestre, Hernes	- <i>Ønske om oppsett av ett gatelyspunkt</i>	Som over
21	Voldmogrenda Vel ved Harald Brodahl 2411 Elverum	- <i>Innspill vedr. kryssing/fotgjengerovergang ved bussholdeplass Dørum, Strandbygdvegen:</i> - oppsetting av et gatelys ved bussholdeplassen - 60-sonen bør forlenges sørover	Som over Ansvar: Statens vegvesen (fylkesveg)
22	Elevrådet Vesta skole v/sekretær K. Kristiansen	- <i>Følgende ønsker foreligger:</i> - en strek midt i undergangen - gangfelt over vegen ut fra Gaupevegen til Normo barnehage - gang-/sykkelsti ved Grindalsvegen - gangfelt over fra sykkelstien fra Moskusvegen til Mårvegen - fartsdumper i Gaupevegen - sykkelvennlig kanter (avrundet) fortau ved Normo - gang-/sykkelsti langs rv 3 - busker etter jernbaneovergang i Grindalsvegen - hel bom ved jernbaneovergangen - farlig ved Kiwi og Marten	Strakstiltak uten store kostnader Virker fornuftig Et nytt fremtidig overordnet vegsystem vil dempe behov Godt strakstiltak Inngår i sone med adkomstveger. Kan være at strakstiltak Riksveg Vurderes av NSB En ny Rv 3 vil ordne forholdene ved Kiwi på Vestad
23	FAU - Vestad v/Hilde B. Johnsen	- <i>Hente/bringe-situasjonen ved Nordmo barnehage:</i> Trangt/kjøres på begge side av vegen - <i>Hente/bringe-situasjonen ved Vestad skole:</i> Trange gater/trange kryss/vanskelige parkeringsforhold, samt mye trafikk i området - <i>Elgvegen:</i> Stor trafikk og høy hastighet	Omregulering må vurderes Bedring av parkeringsforholdene må vurderes Inngår i sone med adkomstveger.
24	Bjørn Ness, Bureisvegen 7	- Ønsker <i>lavere fartsgrense kombinert med dumper.</i> Framhever at Bureisvegen brukes som skoleveg og at det er stor trafikk/høy hastighet på vegen	Inngår i sone med adkomstveger.
Innspill nr	Avsender	Høringsuttalelse Tidligere innspill (2005)	Kommentar
25	Sven Lersveen	- <i>Trafikksikkerhet i Solvegen:</i>	Kommentert tidligere

Trafikksikkerhetsplan 2008 - 2017

	(brev av 28/4-05)	- tiltak for å redusere farten (dumper, innsnevring etc) - tiltak for å begrense unødig trafikk - utrede alt. innkjøringsveger for utbygging 31/18	
26	Gerd Bekken Nysted (brev av 15/6-05)	- Utbedring av Skogvegen	
27	FAU Kirkeby skole mf. (brev av 8/6-05)	- Utbedring av Linnavegen mellom Kirkeby skole og Gml. Trysilveg	Tidl. bevilget 1 mill kr, utbedring pågår
28	Flere beboere i Søbakkvegen (brev av 11/7-05)	- Søknad om fartsdempere i Søbakkvegen. Gjelder tre stk på strekningen kryss Tagnesveien mot Sagtjernet/Lilletjernet	Har g/s-veg, samt noen opphøyde gangfelt i dag. Vegen er foreslått som overordnet boligveg
29	Åsmund Sveens veg Vel (brev av 21/9-05)	- Søknad om 30 km/t sone i Åsmund Sveens veg Vegen omfatter ca 100 barn (72 boenheter)	Inn i soner av adkomstveger
30	Jorunn Bækken (brev av 23/9-05)	- Søknad om gatelys i Ballblomvegen (blindveg)	Har besvart dette brevet
31	Funksjonshemmedes felles-org. I Elverum (brev av 26/9-05)	- Bedre markering av betongklosser (g/s-veg) - Eget felt for syklende (fortau/g/s-veg) - Varmekabler i framtidige g/s-veger	Strakstiltak uten store kostnader Er prøvd i Strandbygdvegen, blir ikke respektert Kostbart tiltak
32	Jan Cato Åslie (brev av 11/10-05)	- Dårlig sikt i krysset Mastmovegen/Grønndalsbakken. - Markering av gangfelt (fartsdemp) i samme kryss - Oppmerket gangfelt i hele Mastmovegen - Fartsdumper i Mastmovegen på flere steder	Rydding som et strakstiltak Strakstiltak uten store kostnader Foreslått under andre punkt tidligere
33	Elverum TAXI (brev av 27/10-05)	- Varsler om at fartsdumpene i Grindalsvegen er trafikkfarlige (for høye/ikke forvarslet med skilt)	Er i dag skiltet i begge ender
34	Espen H. Rasch (flere mailer)	- Vegproblematikk Johan Falkbergets veg: - stor trafikk - høy hastighet - mye støy	Et alternativt tiltak kan være å bygge ut Welhavens veg etter tidligere planer. Inngår i soner av adkomstveger.

Innspill nr	Avsender	Høringsuttalelse Fra avisoppslag	Kommentar
35	Elise Nikolaisen, Vestsidevegen 79	"Det går fortsatt fort på Vestsidevegen". Foreslår tiltak som mer synlig politi og fartsviser.	Godt strakstiltak uten store kostnader
36	En elverumsmann	"Frykter nye ulykker i gangfeltene". Her nevnes Østmo-hjørnet spesielt. Kommunen bes her å sørge for å lysregulere byens mest trafikkerte gangfelt.	Ansvar: Statens vegvesen (fylkesveg). Dette bør være et prioritert tiltak.
37	Jan Syljeset på Helset	" Hvorfor må syklister på død og liv bruke riksvegen?" ... og ikke gang-/sykkelvegen?. Alternativet må være å innføre påbud/bøter.	Dette forholdet er nå under vurdering av vegmyndighetene
38	Beboere i Sentrum Park mf.	"En frykter fartsetappe" (om uvettig kjøring på Nybrua). Politiet har fartskontroller på brua, men mener dette har en kortvarig effekt. Fartsdumper, innsnevring etc???	Som innspill 12
39	Nils R. Melby og Roy Tørhaug	"Frykter trafikken i Welhavens veg". Etterlyser skilting og forgjengerovergang i forb. med kryssing av gang-/sykkelveg, samt fartsdumper. Gjelder to steder på vegen.	Omtalt tidligere
40	Geir Myrvoll	"Fartsdumper på plass i Kirkevegen". Dette gjelder tre dumper i sørenden av vegen	Ansvar: Statens vegvesen (fylkesveg)
41	Jørgen Øvergård, Korsbakkvegen	"Stiller spørsmål ved kommunens prioriteringer". Reagerer på at kommunen ikke prioriterte fartsdumper når de nå legger ny asfalt. Påperker at dette er skoleveg	Vil inngår i soner av adkomstveger.
42	Statens vegvesen, Forslag/høringsrunde med svarfrist 15/1-07.	"Vil forby fortaussykling", på lang sikt. På kort sikt kan forbud gjelde langs gater med fartsgrense 40 km/t eller lavere. Forslaget gjelder også vikeplikt for syklister på lik linje med fotgjengere i gangfelt.	
43	Emma Brodal fra	"Vil bedre barnas trafikksikkerhet". Ønsker å få gate-	Asvar: Statens vegvesen (fylkesveg)

Trafikksikkerhetsplan 2008 - 2017

	Voldmogrenda Vel	lys, fotgjengerovergang og utvidet 60-sone sørover.	
--	------------------	---	--

Innspill nr	Avsender	Høringsuttalelse Fra høringsrunden i 2002	Kommentar
	Noen relevante uttalelser fra tidligere prosess:	Ønske om gang-/sykkelveger:	
44		- Henrik Wergelands veg	En ny planlagt samleveg mellom Rv 20 og Henrik Ibsens veg vil redusere behovet for ny g/s-veg
45		- Mellom Oskar Bråtens veg og Olav Dunns veg	Et tiltak som ikke anbefales
46		- Henrik Ibsens veg	Er overordnet boligveg med behov for g/s-veg eller fortau
47		- Grøndalsbakken	Første etappe kan være opp til krysset Dagfinn Grønosets veg i påvente av ny samlevegforb. med Hanstad.
48		- Gjennom sykehusområdet	Uaktuelt da Kirkevegen i dag har g/s-veg
49		- Vestsivegen sørover til Terningåa	Lite aktuelt pga. av liten g/s-trafikk og bruk av eks. veg i området til dette formålet
50		- Rv 3/25 fra Terningåa til Gamlevegen ved Midtskogen	Har Midtskogen Vel noe på gang, eller ?
51		- Mellom Torvmyrvegen og Moskusvegen	En ny veg bør etableres snarest - utbyggers ansvar ? (er delvis etablert i dag)
52		- Rv 3 fra Mårvegen til Grundset	Er vel i gang ?
53		- Deler av skolevegen Løbergsmoen - Frydenlund skole	Nytt vegsystem er bygd
54		- Rv 25 Trysilvegen over Løbergsmoen	Er under planlegging

Trafikksikkerhetsplan 2008 - 2017

55		- Rv 25 Trysilvegen fra Løvergsmoen til kryss med Fv 545 og videre langs fylkesvegen til Nistilkroken	Første del er under planlegging, mens veggen opp til Nistilkroken er bygd ferdig
56		- Rv 207 ved Sørskogbygda skole	Omtalt tidligere, bør få høy prioritet.
57		- Fv 545 fra Hernes skole til Finstad	Omtalt tidligere, bør få høy prioritet.
58		- Sammenhengende g/s-nett fra Hernes, Nordskogsbygda og Bergeberget ned til Leiret; samt fra hhv. Vestre Hernes, Finstad og Hovindberget til skolen	Dette var da volsomt !!! Noe er omtalt tidligere.

Innspill nr	Avsender	Høringsuttalelse Fra høringsrunden i 2002	Kommentar
	Noen relevante uttalelser fra tidligere prosess:	Andre innspill:	
59		- Lavere fartsgrene i Henrik Wergelandsveg, Henrik Ibsens veg, Grønvegen (ned mot Grundsetvegen), Mårvegen; samt generelt på skoleveg.	Fartsgrensa på 50 km/t oppleves for høy; og da særlig på skoleveg
60		- Ny vegforbindelse mellom Henrik Ibsens veg og Grøndalsbakken/Kirkevegen	Tiltaket vil bidra til å separere lokaltrafikken fra trafikken på Rv 20. En av g/s-vegene kan muligens oppgraderes.
61		- Omdirigering av trafikken i Vindheiavegen	Tiltak: Stenging av veggen for gjennomkjøring
62		- Utkjøring til fylkesvegen fra Glommen Terrasse bør stenges	Er i dag skiltet med utkjøring forbudt
63		- Tiltak i krysset mellom Elgvegen og Grønvegen etterlyses. Utrykt sted for små barn.	Utført
64		- Stenging av Markvegen pga. mye gjennomkjøring/stor fart	Utført
65		- Egen g/s-bru over Svartbekken	Utført

Trafikksikkerhetsplan 2008 - 2017

66	- Bedre g/s-løsning i krysset mellom Slåttnyrvegen, Mårvegen og Svarttrostvegen/Uglevegen	Tiltak kan være skilting og fartsdumper
67	- Gatelys på langs skoleveg Løbergsmoen - Frydenlund skole via Damtjernvegen og Gml Trysilveg	Mangler gatelys flere steder. Tiltaket bør prioriteres
68	- Omlegging av kryss mellom Fv 545 og Rv 25 på Løbergsmoen	Tiltaket er signalisert av Statens vegvesen
68	- Farlig strekning Rv 207 fra kryss ved Sætre kapell til kryss med Fv 551	Skoleveg, hvor en g/s-veg løsning er sterkt ønsket
70	- Gatelys og fortau fra Furuknappen til Lillemoen skole	Fylkesvegen har lys. Furuknappvegen ? (dårlig med gatelys)
71	- Bedre støying av glatte veger/g/s-veger	Et spørsmål om prioritering av vegmidler
72	- Bedre rydding i siktsoner	Som over.
73	- Fartsdumper i flere veger/vegkryss i tilknytning til skoleveg Vesta skole	Skoleveger

Vedlegg. Vegkart

