



Read manual at
www.silca.biz
VA-A3MP15



EN Lithium battery inside. There is a risk of explosion if incorrect or damaged batteries are used (e.g. if there is oxidation, liquid leak or deformation). The battery can cause severe or fatal injuries in 2 hours or less if it is swallowed or placed inside any part of the body. Medical attention should be sought immediately if it is suspected the battery has been swallowed or placed inside any part of the body. Keep out of reach of children.

IT Batteria al litio all'interno. Pericolo d'esplosione se si utilizzano batterie di tipo errato o danneggiate (es. in caso di presenza di ossidazione, perdita di liquidi o deformazioni). La batteria può causare lesioni gravi o mortali in 2 ore o meno se viene inghiottita o posta all'interno di qualsiasi parte del corpo. L'assistenza medica deve essere richiesta immediatamente se si sospetta che la batteria sia stata inghiottita o inserita in una qualsiasi parte del corpo. Tenere lontano dalla portata dei bambini.

DE Lithium-Batterie im Inneren. Es besteht Explosionsgefahr, wenn falsche oder beschädigte Batterien verwendet werden (z. B. bei Oxidation, Flüssigkeitsverlust oder Verformung). Verschlucken der Batterie bzw. Einführen in Körperöffnungen kann in max. 2 Stunden zum Tode führen. Wenn der Verdacht besteht, dass die Batterie verschluckt wurde oder in einen Körperteil eingedrungen ist, sollte sofort ein Arzt aufgesucht werden. Außerhalb der Reichweite von Kindern aufbewahren.

FR Pile au lithium à l'intérieur. Danger d'explosion dans le cas d'utilisation de batteries incorrectes ou endommagées (ex. en cas d'oxydation, de perte de liquide ou de déformation). La batterie peut provoquer des blessures graves ou mortelles en 2 heures ou moins si elle est avalée ou placée à l'intérieur de toute partie du corps. Il faut consulter immédiatement un médecin si l'on soupçonne que la pile a été avalée ou placée dans une partie du corps. Tenir hors de portée des enfants.

ES Batería de litio en el interior. Peligro de explosión si se utilizan baterías incorrectas o dañadas (por ejemplo, si hay oxidación, pérdida de líquido o deformación). La batería puede causar lesiones graves o mortales en 2 horas o menos si se ingiere o se introduce en cualquier parte del cuerpo. Se debe buscar atención médica inmediatamente si se sospecha que la pila ha sido ingerida o colocada dentro de cualquier parte del cuerpo. Mantener fuera del alcance de los niños.

PT Bateria de lítio no interior. Perigo de explosão caso se utilizem baterias de tipo errado ou danificadas (Ex. com oxidação, perda de líquidos ou deformações). A bateria pode causar lesões graves ou fatais em 2 horas ou menos se ingerida ou colocada dentro de qualquer parte do corpo. Deve procurar-se imediatamente atenção médica se houver suspeita de que a bateria foi engolida ou colocada dentro de qualquer parte do corpo. Manter fora do alcance das crianças.

NL Lithium batterij binnenin. Ontploffingsgevaar als er verkeerd of beschadigde batterijen worden gebruikt. Bijv. in het geval van roestoflekkage of vervorming. De batterij kan ernstig of dodelijk letsel veroorzaken in 2 uur of minder als deze wordt ingeslikt of in een lichaamsdeel wordt geplaatst. Medische hulp moet onmiddellijk worden ingeroepen als het vermoeden bestaat dat de batterij is ingeslikt of in een lichaamsdeel is geplaatst. Buiten bereik van kinderen bewaren.



Fig.1/Abb.1

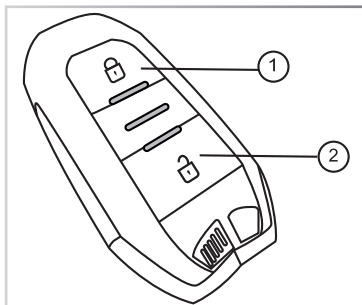


Fig.2/Abb.2

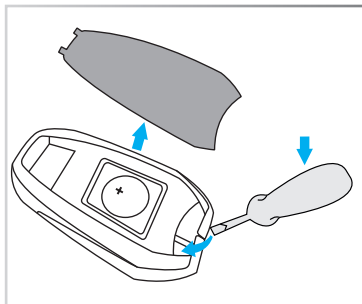


Fig.3/Abb.3

IT CONFIGURAZIONE RADIOCOMANDO

VA-A3MP15 è compatibile con i sistemi IM3A A3M15, nel caso il veicolo utilizzi chiavi con sistema A3M05 o A3M65 utilizzare l'articolo Silca VA-A3MP65.

Per verificare il sistema utilizzato dal veicolo utilizzare la funzione "identificazione" dei dispositivi RW5 o Smart Aerial Plus.

Per una miglior compatibilità coi veicoli, VA-A3MP15 viene fornito con tre diversi profili chiave: HU83, HU100 e VA2 (Fig.1).

Utilizzare il profilo adatto al veicolo.

Reset del radiocomando

Il radiocomando verrà resettato e potrà essere riprogrammato su altri veicoli.

Procedura:

(vedi fig. 2)

- Rimuovere la batteria
- Premere i pulsanti 1 e 2
- Senza rilasciare i pulsanti, reinserire la batteria e tenere i pulsanti premuti per 6 (secondi)

Sostituzione Batteria (1 x CR2032)

Seguire le indicazioni in Fig. 3.

EN CONFIGURING THE REMOTE

The VA-A3MP15 is compatible with the IM3A A3M15 systems. If your vehicle uses keys with the A3M05 or A3M65 system, use the Silca VA-A3MP65 item.

To verify the system used by your vehicle, use the "identification" function of the RW5 or Smart Aerial Plus devices.

For better vehicle compatibility, the VA-A3MP15 is supplied with three different key profiles: HU83, HU100 and VA2 (Fig. 1). Use the profile appropriate for your vehicle.

Remote control reset

The remote control will be reset and can be reprogrammed on other vehicles.

Procedure:

(see fig.2)

- Remove the battery
- Press buttons 1 and 2
- Without releasing the buttons, reinsert the battery and hold the buttons down for 6 seconds.

Replacing the battery (1 x CR2032)

Follow the instructions in Fig. 3.

DE KONFIGURIEREN DER FERNBEDIENUNG

Der VA-A3MP15 ist mit den IM3A A3M15-Systemen kompatibel. Wenn Ihr Fahrzeug Schlüssel mit dem A3M05- oder A3M65-System verwendet, verwenden Sie den Silca VA-A3MP65.

Um das von Ihrem Fahrzeug verwendete System zu überprüfen, nutzen Sie die Identifikationsfunktion der RW5- oder Smart Aerial Plus-Geräte.

Für eine bessere Fahrzeugkompatibilität wird der VA-A3MP15 mit drei verschiedenen Schlüsselprofilen geliefert: HU83, HU100 und VA2 (Abb. 1). Verwenden Sie das für Ihr Fahrzeug passende Profil.

Zurücksetzen der Fernbedienung

Die Fernbedienung wird zurückgesetzt, und kann auf andere Fahrzeuge umprogrammiert werden.

Vorgehensweise:

(siehe Abb. 2)

- Entnehmen Sie die Batterie.
- Drücken Sie die Tasten 1 und 2.
- Setzen Sie die Batterie wieder ein, ohne die Tasten loszulassen, und halten Sie die Tasten 6 Sekunden lang gedrückt.

Auswechseln der Batterie (1 x CR2032)

Folgen Sie den Anweisungen in Abb. 3.



FR CONFIGURER LA TÉLÉCOMMANDE

La VA-A3MP15 est compatible avec les systèmes IM3A A3M15. Si votre véhicule utilise des clés avec le système A3M05 ou A3M65, utilisez la référence Silca VA-A3MP65.

Pour vérifier le système utilisé par votre véhicule, utilisez la fonction « identification » des appareils RW5 ou Smart Aerial Plus.

Pour une meilleure compatibilité avec les véhicules, la VA-A3MP15 est fournie avec trois profils de clé différents : HU83, HU100 et VA2 (Fig. 1). Utilisez le profil adapté à votre véhicule.

Réinitialisation de la télécommande

La télécommande sera réinitialisée et pourra être reprogrammée sur d'autres véhicules.

Procédure:

- (voir Fig.2)
- Retirez la pile
- Appuyez sur les boutons 1 et 2
- Sans relâcher les boutons, réinsérez la pile et maintenez les boutons enfoncés pendant 6 secondes.

Remplacement de la batterie (1 x CR2032)

Suivez les instructions de la figure 3.

ES CONFIGURACION DEL CONTROL REMOTO

El VA-A3MP15 es compatible con los sistemas IM3A A3M15. Si su vehículo utiliza llaves con el sistema A3M05 o A3M65, utilice el Silca VA-A3MP65.

Para verificar el sistema que utiliza su vehículo, utilice la función de identificación de los dispositivos RW5 o Smart Aerial Plus.

Para una mejor compatibilidad con el vehículo, el VA-A3MP15 se suministra con tres perfiles de llave diferentes: HU83, HU100 y VA2 (Fig. 1). Utilice el perfil adecuado

do para su vehículo.

Reinicio del control remoto

El mando se restablecerá y podrá ser reprogramado en otros vehículos.

Procedimiento:

- (ver Fig.2)
- Retire la batería
- Presione los botones 1 y 2.
- Sin soltar los botones, vuelva a insertar la batería y manténgalos presionados durante 6 segundos.

Sustitución de la batería (1 x CR2032)

Siga las instrucciones de la Fig. 3.

PT CONFIGURANDO O CONTROLE REMOTO

O VA-A3MP15 é compatível com os sistemas IM3A A3M15. Se o seu veículo utiliza chaves com o sistema A3M05 ou A3M65, utilize o Silca VA-A3MP65.

Para verificar o sistema utilizado pelo seu veículo, utilize a função de "identificação" dos dispositivos RW5 ou Smart Aerial Plus.

Para uma melhor compatibilidade com o veículo, o VA-A3MP15 é fornecido com três perfis de chave diferentes: HU83, HU100 e VA2 (Fig. 1). Utilize o perfil adequado ao seu veículo.

Reinicialização do controle remoto

O telecomando será reiniciado e pode ser reprogramado noutros veículos.

Procedimento:

- (ver Fig. 2)
- Retire a bateria
- Pressione os botões 1 e 2
- Sem largar os botões, volte a inserir a bateria e mantenha-os pressionados durante 6 segundos.

Substituição da bateria (1 x CR2032)

Siga as instruções da Fig. 3.

NL CONFIGURATIE AFSTANDSBEDIENING

De VA-A3MP15 is compatibel met de IM3A A3M15-systemen. Als uw autosleutels gebruikt met het A3M05- of A3M65-systeem, gebruik dan de Silca VA-A3MP65.

Om te controleren welk systeem uw auto gebruikt, gebruikt u de identificatiefunctie van de RW5 of Smart Aerial Plus-apparaten.

Voor een betere compatibiliteit met uw auto wordt de VA-A3MP15 geleverd met drie verschillende sleutelprofielen: HU83, HU100 en VA2 (Fig. 1). Gebruik het profiel dat geschikt is voor uw auto

Reset afstandsbediening

De afstandsbediening wordt gereset en kan opnieuw worden geprogrammeerd voor andere auto's.

Procedure:

- (zie Fig.2)
- Verwijder de batterij
- Druk op knop 1 en 2
- Plaats de batterij terug zonder de knoppen los te laten en houd de knoppen 6 seconden ingedrukt.

Vervangen van de batterij (1 x CR2032)

Volg de instructies in Fig. 3.

EN Silca S.p.A. hereby declares that this Remote Control complies with the essential requirements and other relevant provisions established by Directive 2014/53/EU. Read the EU declaration of conformity on our website:

IT Con la presente Silca S.p.A. dichiara che questo Radiocomando è conforme ai requisiti essenziali ed alle altre disposizioni pertinenti stabilite dalla direttiva 2014/53/UE. La dichiarazione di conformità EU può essere consultata al seguente indirizzo:

DE Mit diesem Schreiben erklärt Silca S.p.A., dass diese Fernbedienung den grundlegenden Anforderungen und den weiteren einschlägigen Bestimmungen der Richtlinie 2014/53/UE entspricht. Lesen Sie die EU-Konformitätsklärung auf unserer Website:

FR Silca S.p.A. déclare par la présente que cette Télécommande est conforme aux conditions essentielles et autres prescriptions afférentes fixées par la directive 2014/53/UE. La déclaration de conformité de l'UE est disponible à l'adresse suivante:

ES Por medio de la presente Silca S.p.A. declara que este mando está conforme con los requisitos esenciales y con otras disposiciones pertinentes establecidas por la directiva 2014/53/UE. La declaración de conformidad de la UE puede encontrarse en la siguiente dirección:

PT Com a presente, a Silca S.p.A. declara que este telecomando cumpre os requisitos essenciais e as demais disposições relativas definidas pela directiva 2014/53/UE. A declaração de conformidade da UE pode ser encontrada no seguinte endereço:

NL Hierbij verklaart Silca S.p.A. dat deze afstandsbediening conform de essentiële eisen en overige toepasbare bepalingen vastgelegd in de Richtlijn 2014/53/UE. De EU-conformiteitsverklaring zijn te vinden op het volgende adres:



PAP 22

Foglio istruzioni riciclabile - Verifica le disposizioni del tuo comune
 Recyclable Instruction Sheet - Check your municipality's regulations
 Recyclebares Anleitungsblatt - Prüfen Sie die Vorschriften Ihrer Gemeinde
 Feuille d'instructions recyclable - Vérifiez la réglementation de votre commune
 Hoja de instrucciones reciclable - Consulta la normativa de tu municipio
 Folha de instruções reciclável - Verifique os regulamentos do seu município
 Recyclebaar instructieblad - Controleer de voorschriften van je gemeente



D4B0293XA - Vers.1

EN IEC 62368-1 compliant



Silca S.p.A.
 Via Podgora, 20 (Z.I.)
 31029 Vittorio Veneto (TV) Italy
 www.silca.biz
 Telephone +39 0438 9136
 Fax +39 0438 913800