

23 مايو 2019

تقرير "أوبار كابيتال" الأسبوعي

نظرة على السوق والتوقعات

المؤشر يرتفع وإهتمام بقطاع الإتصالات

لا تزال أحجام وقيم التداولات عند مستويات متواضعة بسبب ذات العوامل المسيطرة على أداء السوق منذ فترة ومنها العوامل الجيوسياسية وشهر رمضان الكريم. إلا أن ذلك لم يمنع من تسجيل عدة ملاحظات منها استمرار الإهتمام بقطاع الإتصالات والمضاربة والتجميع على أسهم معينة.

وأنتهى المؤشر العام لسوق مسقط للأوراق المالية تداولات الأسبوع على إرتفاع نسبته 0.44% عند مستوى 3,875.89 نقطة وتراجع كل من مؤشر الخدمات ومؤشر القطاع المالي بنسبة 0.26% و 0.02% على التوالي في حين إرتفع مؤشر الصناعة بنسبة 1.38%. وإرتفع مؤشر سوق مسقط المتوافق مع الشريعة بنسبة 1.29% على أساس أسبوعي.

عقب فترة من الأخبار والشائعات، أعلنت شركة ريسوت للإسمنت بأنها وقعت إتفاقية شراء مصنع إسمنت صحار ش.م.م. بمبلغ 60 مليون دولار أمريكي وتقدر الطاقة الإنتاجية للمصنع بأكثر من 1.7 مليون طن من الإسمنت في العام ليصل بذلك إنتاج شركة ريسوت المحلي إلى 1.7 مليون طن في العام، أي أعلى من شركة إسمنت عمان عند 3.6 مليون طن في السنة. وكانت شركة ريسوت للإسمنت كشفت في ديسمبر الماضي أنها تستكشف إمكانية الاستحواذ المحتمل على شركة إسمنت ARM في كينيا كجزء من استراتيجية الشركة الطموحة للتوسع في شرق آسيا وأفريقيا الوسطى. علاوة على ذلك، تحاول الشركة إستكشاف الفرص في القرن الإفريقي وأوغندا وجورجيا أيضاً.

وفي سياق آخر، إحتوى تقرير مجلس إدارة شركة إسمنت عمان على عدة نقاط هامة منها:

- إنشاء مصنع للإسمنت في الدقم بسعة إنتاجية تصل إلى 5,000 طن يومي من الكلنكر وبكلفة تقترّب من 212 مليون دولار أمريكي. وعند إنتهاء المشروع ستصل السعة الإنتاجية الإجمالية لشركة إسمنت عمان إلى 4.2 مليون طن مقارنة مع 2.7 مليون طن حالي.
- قامت الشركة بتعيين إستشاري لدراسة وحل العقبات في مصنعها الحالي لتحسين أدائه.
- طرحت الشركة مناقصة عامة تتعلق بتطوير أداء محطة توليد الكهرباء وتحقيق كفاءة أعلى في التشغيل.
- أجرت الشركة دراسة جدوى - عن طريق مكاتب متخصصة - لإستخدام الإطارات المستعملة كوقود بديل .

بلغ صافي ربح شركة المها للسيراميك للسنة المالية المنتهية في مارس من العام الحالي 0.32 مليون ر.ع. مقابل 0.3 مليون ر.ع. للسنة التي سبقتها، بإرتفاع نسبته 5.86% على أساس سنوي كنتيجة رئيسية لزيادة حجم المبيعات وبعض تدابير التحكم في التكاليف التي اتخذت على مختلف المستويات ، وذلك على الرغم من الوضع التنافسي الصعب وزيادة تكلفة المرافق. وذكر تقرير مجلس إدارة شركة المها للسيراميك بأن سوق السلطنة والخليج ككل من المتوقع أن يكون تنافسياً مع ضعف في الطلب مما سيؤدي لضغط إضافي على أسعار البيع والمتحصلات. وأشار التقرير إلى أن الواردت ذات التكلفة القليلة من الأسواق الآسيوية تشكل ضغطاً على السوق المحلي والطلب على المنتجين المحليين الذين يصنعون بلاط السيراميك.

يواجه قطاع التمويل والتأجير في السلطنة بيئة مليئة بالتحديات خاصة منذ التراجع في أسعار النفط والتي أدت إلى تطبيق السلطنة لتدابير تقشفية لمواجهة العجز في الموازنة العامة. وبحسب البيانات المتاحة، شهد صافي أرباح القطاع تراجعاً بنسبة 19.9% على أساس سنوي و45.6% على أساس ربع سنوي خلال الربع الأول من العام الحالي. وقد أكدت تقارير مجالس إدارة الشركات المدرجة ضمن هذا القطاع على التحديات التي تواجه القطاع. لقد شهد الاقتصاد بعض الضغوطات فيما يتعلق بالسيولة مما أدى إلى زيادة كبيرة في أسعار الفائدة وسببى التحدي على المدى المتوسط هو الحفاظ على العوائد مع تحقيق نمو جيد في جودة الأصول. وقد تُترجم المستويات المنخفضة المتوقعة لحجم الائتمان إلى جانب زيادة تكاليف الفائدة والمنافسة من قبل البنوك إلى هوامش مخفضة مما يزيد صعوبة الحفاظ على مستويات الربحية.

الف.ر.ع.	قطاع التأجير والتمويل	Q1'18	Q4'18	Q1'19	YoY	QoQ
	الوطنية للتمويل	2,590	2,255	2,060	-20.5%	-8.6%
	العمانية لخدمات التمويل	1,005	1,013	904	-10.0%	-10.7%
	مسقط للتمويل	927	1,411	370	-60.1%	-73.8%
	تأجير للتمويل	825	3,152	910	10.3%	-71.1%
	المتحدة للتمويل	275	450	261	-5.1%	-42.0%
	المجموع	5,622	8,281	4,505	-19.9%	-45.6%

المصدر: القوائم المالية للشركات

وفي التحليل الفني الأسبوعي، نبقى عند توصيتنا للأسبوع الماضي والمشار إليها فنياً في حال قطع المؤشر العام للاعلى وإغلاقه فوق المتوسط المتحرك لفترة 10 ايام من الممكن ان يدعم وصوله إلى 3,900 نقطة وهو مستوى من الممكن ان يخترقه خلال هذا الأسبوع. إغلاقه دون هذا المستوى سينعكس سلباً على أداء المؤشر. على المدى البعيد للمؤشر مستوى دعم عند 3,800 نقطة.

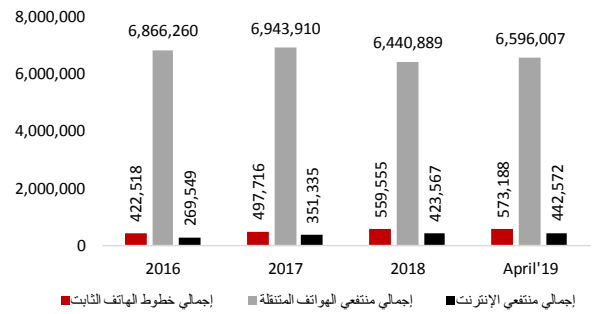
محلها قامت السلطنة بتعيين مجموعة من البنوك العالمية من بينها اتش.اس.بي.سي وستاندرد تشارترد لإصدار سندات قد يصل حجمها إلى ملياري دولار. وستكون هذه السندات هي أول إصدار دولي للسلطنة في العام الحالي وتأتي ضمن أجواء مليئة بالتحديات منها التخفيض الذي طال السلطنة خلال العام السابق. تجدر الإشارة هنا إلى أن جملة وسائل التمويل في موازنة السلطنة لعام 2019 المتوقعة قد بلغت ملياري ر.ع. (5.2 مليار دولار) أغلبها من مصادر أجنبية.

أصدرت الهيئة العامة لسوق المال لائحة الاستحواذ والسيطرة على أسهم الشركات المساهمة العامة المدرجة في سوق مسقط للأوراق المالية والتي تهدف الى تنظيم حالات الاستحواذ على أسهم شركات المساهمة العامة بما يجاوز نسبة الـ 25% والسيطرة على نسبة مؤثرة في الشركة، من أجل توفير الحماية للمساهمين الأمر الذي يضمن معاملة عادلة وشفافة ومنصفة لجميع الأطراف وتوفير آلية تخارج لهم في حالة الاستحواذ.

وبحسب المادة الثانية في اللائحة، فإن أحكام هذه اللائحة تسري على ثلاث حالات هي:

- الحالة الأولى: عند تملك أي شخص بمفرده أو بالاشتراك مع آخرين نسبة تقل عن 25% من أسهم التصويت في الشركة والرغبة في الاستحواذ على نسبة 25% أو أكثر من أسهمها.
- الحالة الثانية: عند تملك أي شخص بمفرده أو بالاشتراك مع آخرين نسبة 25% من أسهم التصويت في الشركة ويرغب في الاستحواذ على أسهم التصويت فيها بما يزيد على 2% كل ستة أشهر من تاريخ آخر عملية شراء.
- الحالة الثالثة: في حالة تملك أي شخص بمفرده أو بالاشتراك مع آخرين 25% من أسهم التصويت في أي شركة لها سيطرة على شركة، ويرغب في الاستحواذ على أسهم التصويت في الشركة بما يزيد على 2% كل 6 أشهر من تاريخ آخر عملية شراء.

سجل إجمالي عدد منتفعي الإنترنت زيادة في أعداد الإشتراكات مسجلا زيادة بنسبة 4.5% منذ بداية العام كما في شهر أبريل من العام الحالي عند 442.5 ألف إشتراك. كذلك شهد إجمالي عدد منتفعي خطوط الهاتف الثابت زيادة بنسبة 2.4% عند 573.2 ألف إشتراك خلال ذات الفترة في الوقت الذي ارتفع فيه إجمالي منتفعي الهواتف المتنقلة بنسبة 2.4% على أساس سنوي الى 6.59 مليون إشتراك بسبب رئيسي يعود الى زيادة عدد مشتركي الهاتف المتنقل أجل الدفع ومسبق الدفع. وشهد عدد الإشتراكات النشطة للإنترنت ذو النطاق العريض بالهاتف المتنقل ارتفاعا بنسبة 0.4% عند 4.13 مليون إشتراك.

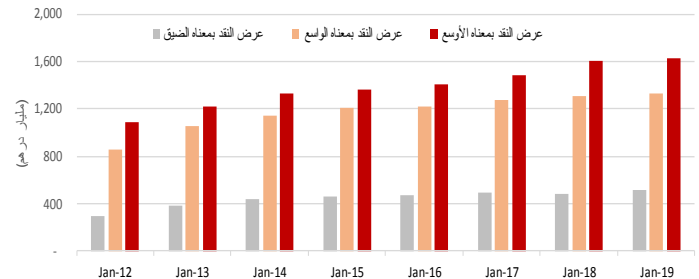


المصدر: المركز الوطني للإحصاء والمعلومات

خليجيا، سجل سوق أبوظبي للأوراق المالية الأداء الأفضل مرتفعا بنسبة 1.23% في حين كانت بورصة قطر الأكثر إنخفاضاً بنسبة 1.43%.

ارتفع عرض النقد بمعناه الضيق بنسبة 5.4% خلال الربع الأول من العام الحالي، مقارنة مع زيادة بلغت 3.7% خلال نفس الفترة من العام الماضي. وعلى أساس سنوي، كان هناك ارتفاع بنسبة 0.3% في إجمالي النقد (بمعناه الضيق) حيث بلغ 512 مليار درهم. وارتفع عرض النقد بمعناه الواسع بنسبة 1.5% خلال الربع الأول من عام 2019، مقارنة مع زيادة بنسبة 1.4% خلال نفس الفترة من العام الماضي. ويعود السبب في ارتفاع عرض النقد بمعناه الواسع خلال الربع الأول من عام 2019 إلى الزيادة الودائع غير الحكومية بنسبة 1.3% لتصل إلى 1254.7 مليار درهم. وعلى أساس سنوي، كانت هناك زيادة بنسبة 2.7% في عرض النقد بمعناه الواسع حيث بلغت 1328.6 مليار درهم. نتيجة لذلك، ارتفع عرض النقد بمعناه الأوسع والأكثر شمولية بنسبة 1.8% خلال الربع الأول من عام 2019 مقارنة بارتفاع نسبته 2.7% خلال الربع الأول من عام 2018. على أساس سنوي، كانت هناك زيادة بنسبة 6.9% في عرض النقد بمعناه الأوسع حيث بلغت 1631.7 مليار درهم.

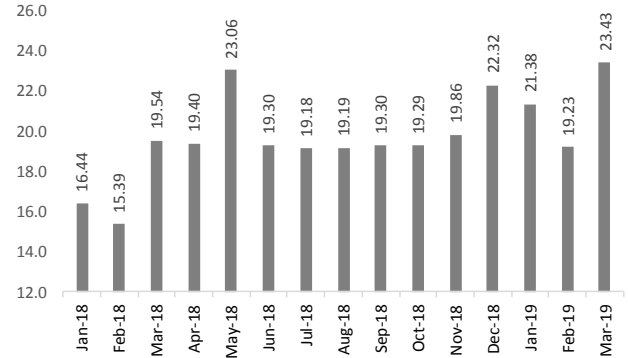
عرض النقد



المصدر: البنك المركزي الإماراتي

أظهرت بيانات صادرة عن مؤسسة النقد العربي السعودي فيما يتعلق بالمبيعات عبر نقاط البيع إرتفاعها بنسبة 20% على أساس سنوي خلال شهر مارس المنصرم لتصل إلى 23.4 مليار ر.س. وقد تمت عمليات البيع والبالغ عددها 120.8 مليون معاملة عبر 363.8 ألف جهاز طبقاً لذات البيانات. انخفضت السحوبات النقدية بنسبة 2% على أساس سنوي إلى 65.3 مليار ريال سعودي من خلال 187.6 مليون معاملة تمت معالجتها عبر 18,700 صراف آلي في مارس. تشير الزيادة في معاملات البيع إلى زيادة القوة الشرائية في المملكة وهو ما يعد علامة جيدة لمختلف القطاعات.

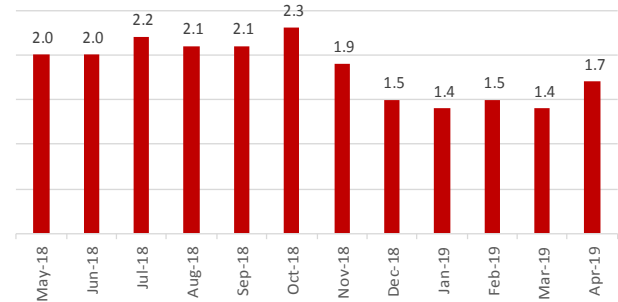
مبيعات نقاط البيع (مليار ر.س.)



المصدر: مؤسسة النقد العربي السعودي

أشارت بيانات رسمية صادرة عن مكتب إحصاءات الاتحاد الأوروبي بأن التضخم في منطقة اليورو ارتفع في شهر أبريل إلى أعلى مستوى في ستة أشهر، وسط علامات على حدوث إرتداد غير متوقع في اقتصاد منطقة اليورو. وقد إرتفعت أسعار المستهلكين بنسبة 1.7% في أبريل وهذه أعلى قراءة منذ أكتوبر من عام 2018 مقارنة مع 1.4% لشهر مارس حسب البيانات المبدئية. وفي أبريل 2019، تصدر قطاع الخدمات نسب المساهمة في معدل التضخم بمنطقة اليورو بنسبة 0.86% يليه الطاقة 0.51%، والغذاء والكحول والتبغ بـ 0.29%. وجاء المعدل السنوي للتضخم الأقل في كرواتيا عند 0.8% وفي الدنمارك والبرتغال عند 0.9% وفي رومانيا عند 4.4% وفي المجر عند 3.9%. وبالمقارنة مع شهر مارس، تراجع المعدل السنوي للتضخم في ست دول أعضاء وبقي مستقرا في اثنتين في حين إرتفع في تسعة عشر دولة.

معدل التضخم في منطقة اليورو (%)



المصدر: Trading Economics

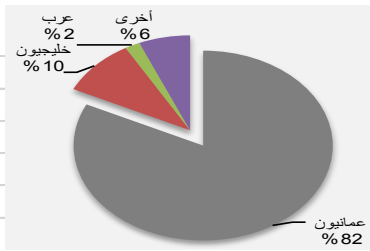
التوصيات:

بصرف النظر عن التوترات الجيوسياسية و الضغوط الخارجية وأثر شهر رمضان الكريم، إلا ان التمعن في الأرقام الإقتصادية الكلية وتقارير مجالس إدارة الشركات وما إحتوته عن خطط توسعية لعدد منها و تعداد للتحديات وكيفية مواجهتها، يؤكد من وجهة نظرنا الوضع الصحي والمطمئن للشركات والإقتصاد المحلي.

نرى الإهتمام بالقطاعات الأساسية مثل الإتصالات والبنوك هو أمر جيد خاصة وأن أغلب بناء المراكز يأتي من قبل الإستثمار المؤسسي المحلي الذي يعتمد عادة على إستراتيجيات إستثمارية بعيد المدى.

ننصح المستثمرين باغتنام الفرص المتوفرة والإستفادة من تحركات الإستثمار المؤسسي خاصة على الأسهم الدفاعية.

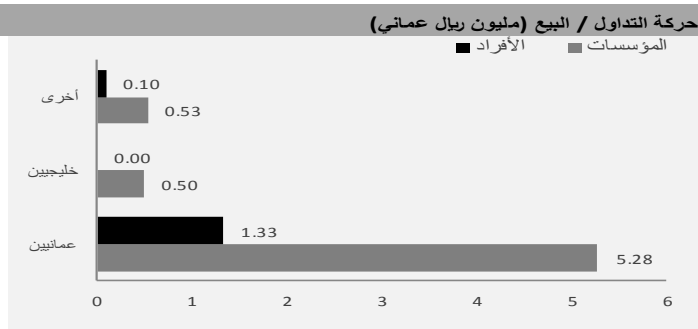
ملخص السوق	الأسبوع الحالي		الأسبوع السابق		التغير		العائد منذ بداية
	السعر	التغير	السعر	التغير	%	الشهر %	
مؤشر أوبار كابيتال عُمان 20	810.22	3.00	807.22	0.37%	-1.68%	-7.83%	
مؤشر أوبار كابيتال خليجي 50	1,337.00	4.80	1,332.20	0.36%	-8.65%	2.03%	
مؤشر أوبار كابيتال للشرق الأوسط وشمال أفريقيا)	1,059.00	(42.30)	1,101.30	-3.84%	-6.67%	1.32%	
مؤشر سوق مسقط المتوافق مع الشريعة	530.19	6.75	523.44	1.29%	-0.62%	-10.43%	
مؤشر سوق مسقط 30	3,875.89	17.02	3,858.87	0.44%	-1.77%	-10.36%	
الأسهم المتداولة (بالآلاف)	35,660.01	4,373.87	31,286.15	13.98%			
القيمة المتداولة (بالآلاف ريال عماني)	7,799.96	2,322.71	5,477.25	42.41%			
عدد الصفقات	1,814						
عدد السندات المتداولة	285,612						



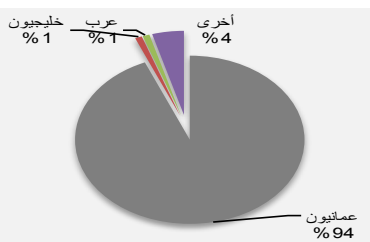
التداول بالجنسية	البيوع
عمانيون	6,406.9
خليجيين	747.1
عرب	146.5
أخرى	499.5

الاسهم الأكثر ارتفاعاً	السعر	التغير	نسبة التغير
المطاحن الصناعية	0.620	0.056	9.93%
الانوار لبلاط السوراميك	0.102	0.004	4.08%
السوادي للطاقة	0.081	0.003	3.85%
المها للسوراميك	0.190	0.007	3.83%
عمانتل	0.554	0.014	2.59%

الاسهم الأكثر انخفاضاً	السعر	التغير	نسبة التغير
العمانية المتحدة للتأمين	0.210	-0.044	-17.32%
الحسن الهندسية	0.021	-0.002	-8.70%
عُمان للمطبات	1.580	-0.080	-4.82%
سيميكورب صلالة	0.110	-0.004	-3.51%
المنقاء للطاقة	0.082	-0.002	-2.38%

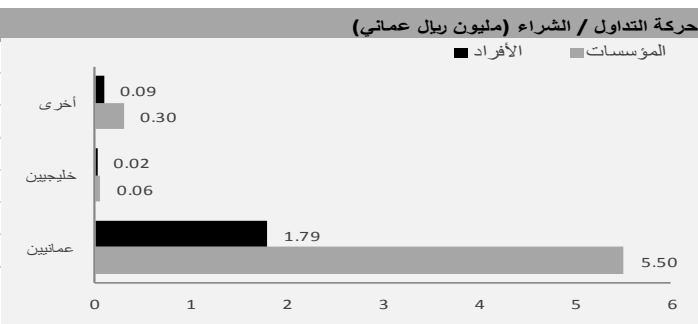


الأكثر نشاطاً بالقيمة	السعر	القيمة	الحصة من السوق
بنك مسقط	0.406	759.5	9.7%
أريد	0.478	456.9	5.9%
عمانتل	0.554	446.7	5.7%
جلفار للهندسة والمقاولات	0.081	371.8	4.8%
عمان للإستثمارات والتمويل	0.084	263.8	3.4%



التداول بالجنسية	الشراء
عمانيون	7,300.7
خليجيين	75.7
عرب	75.2
أخرى	348.3

الأكثر نشاطاً بالكمية	السعر	الكمية	الحصة من السوق
الحسن الهندسية	0.021	5,633.0	15.8%
جلفار للهندسة والمقاولات	0.081	4,628.2	13.0%
عمان للإستثمارات والتمويل	0.084	3,123.2	8.8%
شركة الانوار القابضة	0.097	2,263.3	6.3%
سيميكورب صلالة	0.110	2,149.0	6.0%



القيمة السوقية لشركات سوق مسقط	
مليار	
ريال عماني	3.26
دولار أمريكي	8.40
عدد الشركات	
المرتفعة	13
المنخفضة	14
المستقرة	29

مؤشرات أسواق الأسهم الخليجية	الإغلاق الحالي	الإغلاق السابق	التغير	التغير الأسبوعي	الشهر/اليوم	السنة/اليوم	مكرر الربحية	مكرر القيمة الدفترية
				%	%	%		
سوق مسقط للأوراق المالية	3,875.89	3,858.87	17.02	0.44%	-1.77%	-10.36%	8.07	0.76
السوق المالية السعودية	8,501.67	8,621.85	-120.18	-1.39%	-8.63%	8.62%	19.39	1.89
سوق الكويت للأوراق المالية	5,578.94	5,649.17	-70.23	-1.24%	-0.91%	9.83%	15.75	1.44
بورصة قطر	9,730.52	9,871.87	-141.35	-1.43%	-6.23%	-5.52%	13.67	1.49
بورصة البحرين	1,408.49	1,399.58	8.91	0.64%	-1.77%	5.33%	10.30	0.90
سوق دبي المالي	2,589.68	2,575.01	14.67	0.57%	-6.41%	2.37%	11.29	0.97
سوق أبوظبي للأوراق المالية	4,777.32	4,719.26	58.06	1.23%	-9.14%	-2.80%	13.88	1.41

المصدر: بلومبيرغ، أوبار كابيتال

أسماء السلع	السعر	التغير	اليوم / الأسبوع	السنة/اليوم
	دولار	دولار	%	%
خام برنت الأجل للبرميل	69.83	-2.38	-3.30%	27.52%
خام غرب تكساس الأجل للبرميل	60.46	-2.46	-3.91%	27.82%
خام عمان الأجل للبرميل	69.41	-2.69	-3.73%	29.71%
الذهب للأوقية	1,278.12	0.59	0.05%	-0.34%
الفضة للأوقية	14.50	0.09	0.65%	-6.40%
بلاتينيوم للأوقية	800.67	-18.66	-2.28%	0.63%
النحاس طن متري	5,928.00	-128.00	-2.11%	-0.62%
الألمنيوم طن متري	1,779.00	-58.00	-3.16%	-3.63%
الوصاح طن متري	1,800.00	-26.50	-1.45%	-10.94%
الزنك طن متري	2,542.00	-58.00	-2.23%	3.04%
النيكل طن متري	11,981.00	-32.00	-0.27%	12.08%

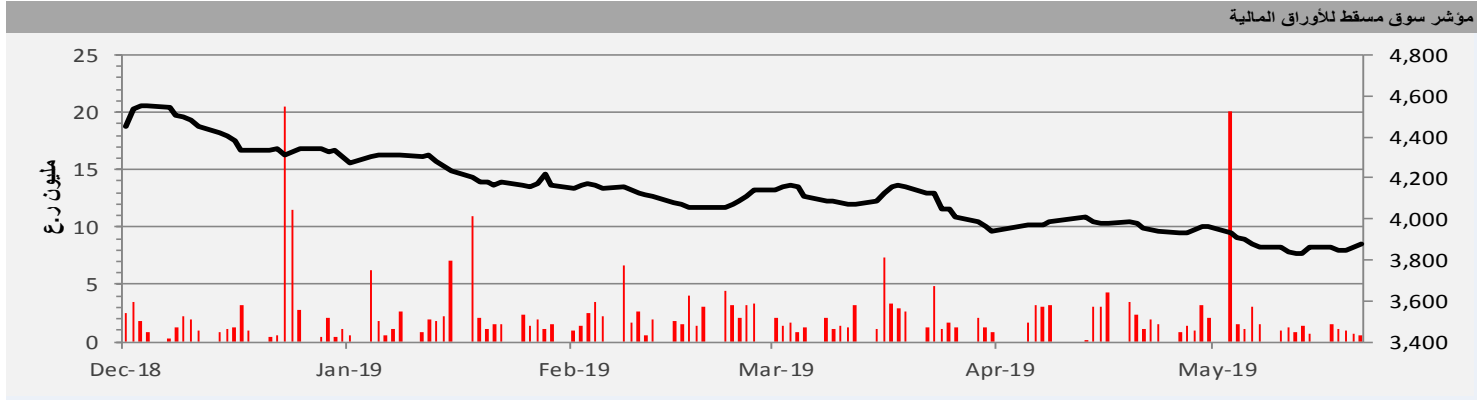
المصدر: بلومبيرغ (الأسواق مغلقة يومي السبت والأحد)

العملة	الرمز	الدولار مقابل العملة	العملة مقابل الدولار
اليورو	EUR	1.114	0.898
الجنيه الإسترليني	GBP	1.264	0.791
الين الياباني	JPY	0.009	110.070
اليوان الينميني الصيني	CNH	0.144	6.938
الروبية الهندية	INR	0.014	70.019
الروبل الروسي	RUB	0.015	64.697
الدولار الكندي	CAD	0.743	1.346
الدولار الأسترالي	AUD	0.688	1.454

المصدر: بلومبيرغ

الأسواق العالمية	القيمة	التغير	اليوم / الأسبوع	السنة/اليوم
			%	%
أوروبا				
فايننشال تا انجلترا	7,244.21	-104.4	-1.42%	7.67%
داكس ألمانيا	11,989.03	-249.9	-2.0%	13.5%
كاك 40 فرنسا	5,298.26	-140.0	-2.6%	12.0%
الولايات المتحدة الأمريكية				
داو جونز الولايات المتحدة	25,776.61	12.6	0.0%	10.5%
أس أندي الولايات المتحدة	2,856.27	-3.3	-0.1%	13.9%
ناسداك الولايات المتحدة	7,750.84	-65.4	-0.8%	16.8%
آسيا الباسيفي				
نيكاي 225 اليابان	21,151.14	-98.9	-0.5%	5.7%
هانج سينج هونغ كونج	27,267.13	-679.3	-2.4%	5.5%
مؤشرات الأسواق العربية				
بورصة تونز تونس	6,928.09	-34.5	-0.5%	-4.7%
البورصة اله مصر	13,776.85	117.1	0.9%	5.7%
بورصة عم الأردن	1,812.42	-18.5	-1.0%	-5.0%
سوق فلسطين	525.74	-0.9	-0.2%	-0.7%
بورصة بير لبنان	868.18	28.6	3.4%	-11.1%
إم اس سي أي				
البحرين	87.64	0.2	0.2%	21.2%
الكويت	650.69	-4.2	-0.6%	14.9%
إم اس سي أعمان	471.48	-0.3	-0.1%	-8.7%
قطر	759.14	-20.6	-2.6%	-13.5%
الإمارات	330.68	2.9	0.9%	-2.0%
الأسواق الخليجية	461.61	-4.3	-0.9%	-2.7%

المصدر: بلومبيرغ ، الساعة الثالثة بتوقيت مسقط (ملاحظة: الأسواق العالمية مغلقة يومي السبت والأحد)



القطاعات	الرمز	المؤشر الحالي	المؤشر السابق	التغير الأسبوعي	النقاط	منذ بداية الشهر	النقاط	منذ بداية العام
	بلومبيرغ			%	لأسبوع	%	لشهر	للعام
القطاع المالي	BKINV	6,273.73	6,274.97	-0.02%	(1)	-1.0%	(64)	(553)
قطاع الصناعة	INDSI	4,617.38	4,554.59	1.38%	63	-0.6%	(28)	(374)
قطاع الخدمات	SINSI	1,953.67	1,958.82	-0.26%	(5)	-4.0%	(81)	(337)

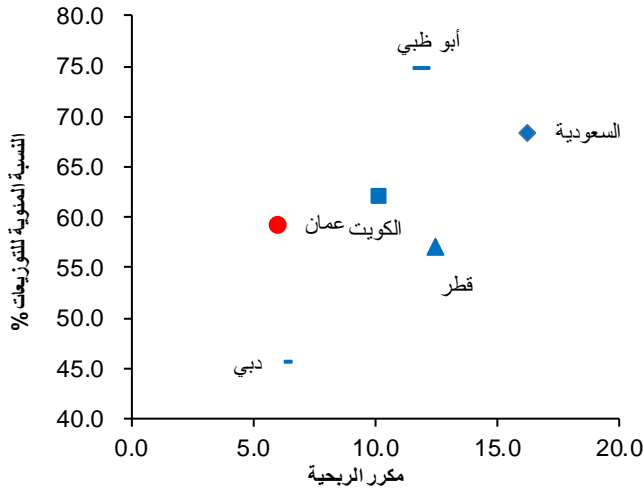
المؤشرات الرئيسية - القطاعات	معامل بيتا	الأسبوع -52	الأسبوع -52	مضاعف أرباح	السعر إلى القيمة
		الأعلى	الأدنى	عائد التوزيعات %	الدفترية (مرة)
مؤشر سوق مسقط 30		4,616.10	3,825.51	0.07	0.76
القطاع المالي	0.40	7,255.57	6,239.03	0.06	0.74
قطاع الصناعة	0.33	6,155.38	4,501.94	0.06	0.70
قطاع الخدمات	0.34	2,492.64	1,938.95	0.07	0.89

سندات التنمية الحكومية					
الإصدار	تاريخ الاسترداد	قيمة الإصدار (ريال عماني)	سعر الفائدة	تاريخ الإدراج	
40	19 يونيو 2022	100,000,000	5.50%	24 يونيو 2012	
42	13 مايو 2020	80,000,000	4.25%	20 مايو 2013	
45	15 ديسمبر 2019	200,000,000	3.00%	24 ديسمبر 2014	
46	23 فبراير 2025	200,000,000	4.50%	04 مارس 2015	
47	9 أغسطس 2020	300,000,000	3.00%	11 أغسطس 2015	
48	22 فبراير 2021	100,000,000	3.50%	24 فبراير 2016	
49	25 أبريل 2023	100,000,000	1.00%	04 مايو 2016	
50	3 أكتوبر 2022	100,000,000	5.00%	13 أكتوبر 2016	
51	27 ديسمبر 2026	150,000,000	5.50%	1 يناير 2017	
52	20 فبراير 2024	150,000,000	5.00%	26 فبراير 2017	
53	15 مايو 2023	150,000,000	5.25%	21 مايو 2017	
54	20 سبتمبر 2027	150,000,000	5.75%	25 سبتمبر 2017	
55	19 ديسمبر 2024	150,000,000	5.25%	24 ديسمبر 2017	
56	21 مارس 2028	150,000,000	6.00%	25 مارس 2018	
57	28 يونيو 2023	100,000,000	4.75%	3 يوليو 2018	
58	25 سبتمبر 2025	150,000,000	5.75%	26 سبتمبر 2018	
59	18 ديسمبر 2023	100,000,000	5.00%	23 ديسمبر 2018	
الصكوك السيادية رقم 1	3 نوفمبر 2020	250,000,000	3.50%	10 نوفمبر 2015	
سندات عالمية					
قيمة الإصدار (دولار أمريكي)	تاريخ الاسترداد	سعر الفائدة	تاريخ الإدراج		
500,000,000	14 يوليو 2022	3.50%	29 يونيو 2016	OMAN 3 ½ 07/14/22	
1,500,000,000	15 يونيو 2021	3.63%	8 يونيو 2016	OMAN 3 % 06/15/21	
2,500,000,000	15 يونيو 2026	4.75%	8 يونيو 2016	OMAN 4 % 06/15/26	

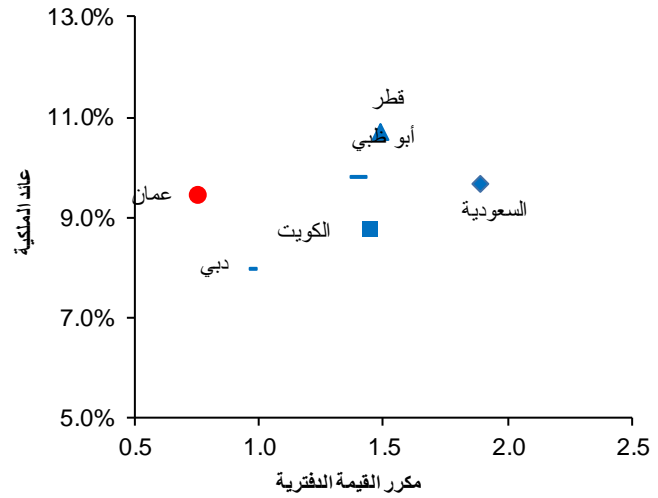
المصدر: سوق مسقط للأوراق المالية، بلومبيرغ

مؤشرات رئيسية - الأسواق الخليجية

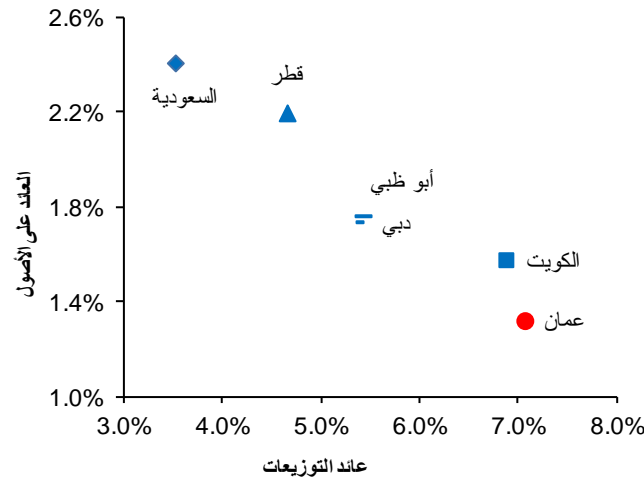
مكرر الربحية ونسبه التوزيعات



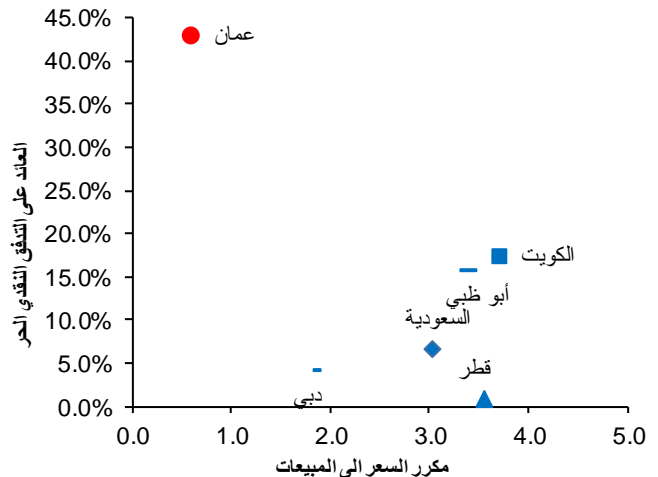
عائد الملكية ومكرر القيمة الدفترية



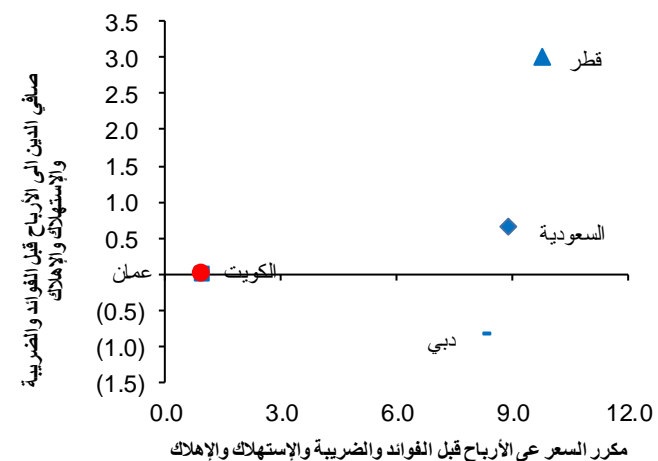
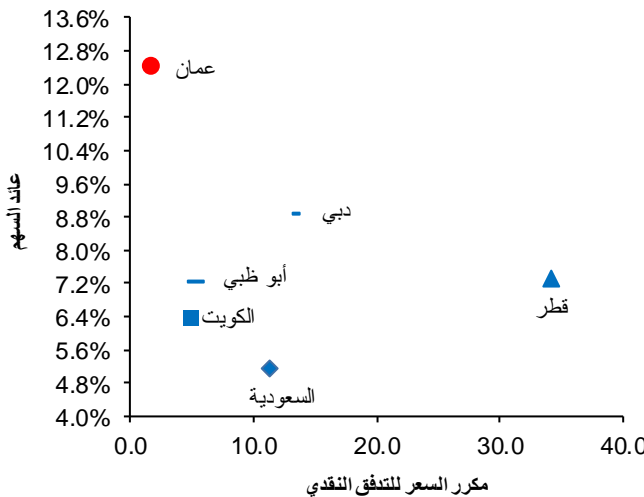
العائد على الاصول و عائد التوزيعات



العائد على التدفق النقدي الحر ومكرر السعر الى المبيعات



صافي الدين ومكرر السعر على الارباح قبل الفوائد والضريبة والإستملاك والإستهلاك والإهلاك



مؤشر سوق مسقط 30

اسم الشركة	القيمة السوقية (ب.ع.)	السعر (ب.ع.)	الاداء منذ بداية العام (%)	معامل بيتا (x)	متوسط التداولات (عدد) في ستة أشهر (الف)	متوسط التداولات (قيمة) في ستة أشهر (الف ر.ع.)	مكرر الربحية (x)	مكرر القيمة الدفترية العائد على متوسط حقوق المساهمين (%)	العائد على متوسط الأصول (%)
بنك مسقط	1,256.5	0.406	3.98%	1.20	400.95	829.3	6.99	10.0%	1.5%
العمانية للاتصالات (عمانتل)	417.0	0.556	-29.44%	1.74	91.89	135.6	6.44	11.8%	0.9%
بنك ظفار	416.5	0.139	-10.40%	0.99	93.20	671.8	8.28	9.3%	1.2%
اريد	312.5	0.480	-15.49%	1.09	71.35	135.2	7.44	16.3%	10.2%
البنك الوطني العماني	260.2	0.160	-12.09%	0.85	44.26	246.9	5.14	12.0%	1.4%
أومنيفيست	250.4	0.310	-10.58%	0.70	55.35	167.8	8.20	17.0%	1.1%
بنك اتش اس بي سي عمان	236.0	0.118	-0.84%	0.80	29.86	247.5	7.53	9.2%	1.3%
بنك صحار	216.1	0.109	-1.80%	1.09	66.09	580.0	7.36	10.3%	1.0%
البنك الأهلي	187.0	0.119	-14.42%	0.72	25.70	197.0	6.49	11.3%	1.3%
سيميكورب صلالة	105.0	0.110	-37.85%	0.56	11.06	88.1	8.18	13.1%	3.9%
العتقاء للطاقة	124.3	0.085	-17.48%	0.83	79.74	521.4	9.62	7.2%	2.2%
بنك نزوى	130.5	0.087	-4.40%	0.84	118.94	981.9	17.37	5.5%	0.9%
شئ العمانية للتسويق	106.9	1.070	-27.95%	0.61	42.07	35.9	8.43	24.1%	9.7%
النهضة للخدمات	172.6	0.470	27.72%	0.82	63.03	158.8	25.36	6.9%	0.9%
إسمنت عمان	77.1	0.233	-22.33%	0.68	19.74	70.7	10.54	4.7%	3.9%
المطاحن العمانية	97.7	0.620	-8.82%	0.59	11.34	19.6	7.66	15.5%	11.7%
بنك العز الإسلامي	81.0	0.081	-10.00%	0.69	3.63	41.6	40.36	2.6%	0.3%
ريسوت للإسمنت	63.2	0.316	-16.84%	1.10	25.45	70.5	183.83	0.2%	0.2%
جلفار للهندسة والمقاولات	72.8	0.081	1.25%	1.61	134.09	1574.7	10.55	4.1%	0.5%
الجزيرة للخدمات	34.6	0.112	2.75%	1.40	9.08	75.7	nm	-21.5%	-19.6%
الأنوار لبلاط السيراميك	30.2	0.102	43.66%	1.49	75.45	865.6	40.39	2.0%	1.8%
الغاز الوطنية	14.4	0.180	-21.18%	0.86	5.39	23.9	8.19	8.9%	3.2%
شركة الأنوار القابضة	19.4	0.097	1.04%	1.28	41.77	447.4	5.02	10.8%	7.3%
عمان للاستثمارات والتمويل	16.8	0.084	9.09%	1.29	44.63	534.1	12.26	3.8%	1.4%
المدينة تكافل	14.7	0.084	-11.58%	0.98	64.14	702.7	20.43	3.1%	0.9%
الخليجية لخدمات الاستثمار	12.9	0.056	-22.22%	1.60	21.96	340.3	nm	-4.5%	-3.3%
عمان والإمارات للاستثمار القابضة	9.1	0.075	-34.21%	1.08	1.81	19.6	487.63	0.1%	0.0%
الشرقية للاستثمار القابضة	6.8	0.076	-11.63%	0.92	9.05	105.7	12.21	4.3%	4.2%
الأسماك العمانية	7.6	0.061	3.39%	1.19	39.56	619.9	65.69	0.8%	0.7%
المدينة للإستثمار	4.8	0.023	-34.29%	0.79	2.40	78.6	nm	-5.5%	-2.9%

المصدر: سوق مسقط للأوراق المالية، بلومبيرغ
nm: غير متطابق

مؤشر الشركات التي تتوافق أعمالها مع متطلبات الشريعة الإسلامية

اسم الشركة	القيمة السوقية (مليون ر.ع.)	السعر (ر.ع.)	الأداء منذ بداية العام (%)	معامل بيتا (x)	متوسط التداولات (عدد) في ستة أشهر (الف)	متوسط التداولات (قيمة) في ستة أشهر (ألف ر.ع.)	مكرر الربحية (x)	مكرر القيمة الدفترية (x)	العائد على متوسط حقوق المساهمين (%)	العائد على متوسط الأصول (%)
أريد	312.5	0.480	-15.49%	1.09	71.35	135.2	7.44	1.21	16.3%	10.2%
بنك نزوى	130.5	0.087	-4.40%	0.84	118.94	981.9	17.37	0.95	5.5%	0.9%
شمل العمانية للتسويق	106.9	1.070	-27.95%	0.61	42.07	35.9	8.43	2.03	24.1%	9.7%
صلالة لخدمات الموانئ	107.9	0.600	0.00%	0.37	0.01	0.0	20.40	1.84	9.0%	5.2%
المطاحن العمانية	97.7	0.620	-8.82%	0.59	11.34	19.6	7.66	1.19	15.5%	11.7%
إسمنت عمان	77.1	0.233	-22.33%	0.68	19.74	70.7	10.54	0.49	4.7%	3.9%
بنك العز الإسلامي	81.0	0.081	-10.00%	0.69	3.63	41.6	40.36	1.04	2.6%	0.3%
صناعة الكابلات العمانية	80.7	0.900	-7.79%	0.31	1.72	1.8	8.76	0.82	9.4%	6.6%
ريسوت للإسمنت	63.2	0.316	-16.84%	1.10	25.45	70.5	183.83	0.43	0.2%	0.2%
الصفاء للأغذية ش.م.ع.ع	71.8	0.598	0.00%	0.31	43.19	83.1	25.66	1.72	6.7%	5.1%
الكامل للطاقة	36.6	0.380	0.00%	0.28	0.00	0.0	15.12	1.22	8.1%	6.8%
الجزيرة للخدمات	34.6	0.112	2.75%	1.40	9.08	75.7	nm	0.29	-21.5%	-19.6%
الأنوار ليلاط السيراميك	30.2	0.102	43.66%	1.49	75.45	865.6	40.39	0.81	2.0%	1.8%
ضيافة الصحراء	18.9	3.090	0.00%	0.07	0.02	0.0	7.71	0.87	11.3%	8.6%
العمانية التعليمية	16.3	0.233	-4.51%	0.30	0.05	0.2	10.21	0.86	8.4%	3.6%
المدينة تكافل	14.7	0.084	-11.58%	0.98	64.14	702.7	20.43	0.63	3.1%	0.9%
تكافل عمان	12.7	0.127	-2.31%	0.39	0.20	1.5	6.30	0.80	12.7%	12.3%
الخليجية لإنتاج الفطر	11.6	0.306	0.00%	0.33	0.00	0.0	29.52	1.73	5.9%	2.3%
الكروم العمانية	10.9	3.640	0.00%	0.33	0.02	0.0	23.55	2.61	11.1%	10.2%
المها للسيراميك	10.5	0.190	-9.52%	0.62	4.29	22.1	8.69	1.09	12.6%	9.3%
الوطنية للتطوير العقاري	8.8	5.000	0.00%	0.33	-	0.0	nm	1.08	-1.0%	-0.8%
العمانية للتغليف	8.8	0.270	0.00%	0.33	0.02	0.1	19.22	1.30	6.8%	4.3%
الأسماك العمانية	7.6	0.061	3.39%	1.19	39.56	619.9	65.69	0.52	0.8%	0.7%
مسقط للغازات	4.7	0.155	-26.19%	0.53	1.73	9.5	11.20	0.53	4.8%	3.9%
ظفار للمرطبات والمواد الغذائية	5.2	0.260	0.00%	0.33	-	0.0	nm	1.24	-6.6%	-4.5%
محاجر الخليج	4.4	0.120	0.00%	0.33	0.00	0.0	nm	1.09	-4.3%	-2.9%
الوطنية لصناعة البسكويت	3.9	3.920	0.00%	0.33	0.05	0.0	11.68	0.83	7.1%	4.3%
الخليج الدولية للكيماويات	2.9	0.140	-22.22%	0.79	0.11	0.7	17.44	1.08	6.2%	5.8%
صناعة قرطاسية الكمبيوتر	2.6	0.260	0.00%	0.33	-	0.0	59.94	1.11	1.8%	1.6%
مصانع مسقط للخحوط	1.3	0.079	0.00%	0.43	0.00	0.0	nm	0.69	0.0%	0.0%
العمانية الدولية للتسويق	0.3	0.518	0.00%	0.33	0.00	0.0	nm	4.48	-9.5%	-7.9%

المصدر: سوق مسقط للأوراق المالية، بلومبيرغ
nm: غير متطابق

اسم الشركة	القيمة السوقية (بمليون ر.ع.)	السعر (ر.ع.)	الإداء منذ بداية العام معامل بيتا (%)	متوسط التداولات (عدد) في ستة أشهر (الف)	متوسط التداولات (قيمة) في ستة أشهر (ألف ر.ع.)	مكرر الربحية (x)	مكرر القيمة المكتسبة (x)	العائد على متوسط حقوق المساهمين (%)	العائد على متوسط الأصول (%)
سباك	89.6	112.000	-3.61%	310.09	2573.8	15.61	1.94	6.7%	12.4%
الاتصالات السعودية	56.5	106.000	17.52%	47.58	462.7	19.67	3.24	9.6%	16.5%
مصرف الراجحي	46.3	69.500	22.20%	317.31	4764.9	16.87	3.58	2.8%	21.2%
بنك أبوظبي الأول	41.4	13.940	-1.13%	83.01	5721.4	12.67	1.68	1.6%	13.2%
بنك قطر الوطني	42.0	166.500	-14.62%	42.77	228.0	11.15	2.29	1.6%	20.5%
البنك الأهلي التجاري	45.9	57.400	19.96%	77.83	1435.6	16.14	2.98	2.4%	18.5%
اتصالات	36.6	15.440	-9.07%	25.34	1507.6	15.59	2.99	6.9%	19.2%
صناعات قطر	18.0	109.100	-18.34%	17.49	135.7	13.12	1.86	13.6%	14.2%
ساميا	19.3	36.250	15.45%	41.68	1166.6	13.13	1.72	2.4%	13.1%
السعودية للكهرباء	17.8	16.060	6.08%	30.52	1882.7	38.08	0.91	0.4%	2.4%
بنك الرياض	21.9	27.400	38.24%	34.76	1478.9	17.43	2.24	2.1%	12.8%
معادن	15.5	49.800	1.01%	30.24	558.6	31.49	2.09	1.9%	6.6%
الإمارات دبي الوطني	16.5	10.900	22.61%	9.66	911.4	6.03	1.11	2.0%	18.4%
ساب	15.8	39.500	20.98%	12.21	327.1	12.01	1.83	2.8%	15.3%
المراعي	14.6	54.900	14.38%	23.69	429.5	27.33	3.94	6.2%	14.4%
مصرف الإمارات الإسلامي	14.8	10.000	0.10%	0.00	0.0	58.75	7.53	1.6%	12.8%
بنك أبوظبي التجاري	16.4	8.640	5.88%	30.10	3251.3	12.42	2.09	1.7%	16.8%
السعودي الفرنسي	12.6	39.350	25.32%	31.90	936.0	14.34	1.54	1.7%	10.7%
ينساب	9.4	62.400	-2.19%	37.43	547.2	14.54	2.03	12.7%	14.0%
ازدان القابضة	5.8	8.070	-37.83%	7.76	709.3	49.35	0.68	0.9%	1.4%
المصرف	9.6	148.980	-1.99%	11.39	73.2	12.78	2.28	1.8%	17.9%
بنك الإنماء	10.0	25.050	9.01%	208.23	8682.2	14.93	1.76	2.1%	11.8%
البنك العربي الوطني	10.2	25.500	19.91%	15.52	648.6	11.56	1.45	1.9%	12.5%
بنك دبي الإسلامي	8.9	4.950	-1.00%	27.40	5409.3	6.63	1.35	2.2%	20.4%
سافكو	8.6	77.600	0.65%	21.67	270.4	18.60	4.09	18.3%	22.0%
إعمار العقارية	8.4	4.320	4.60%	36.94	8218.5	5.06	0.64	5.5%	12.6%
جبل عمر	6.5	26.400	-23.26%	30.06	925.8	126.62	2.51	0.7%	2.0%
المملكة القابضة	7.4	7.500	-3.85%	3.07	376.5	40.78	0.99	1.5%	2.4%
الريان	7.0	34.200	-17.95%	13.65	352.1	12.04	1.93	2.2%	16.0%
أدنوك للتوزيع	9.1	2.680	15.52%	3.38	1415.8	15.74	9.34	13.7%	59.3%

المصدر: سوق مسقط للأوراق المالية، بلومبيرغ
nm: غير متطابق

صافي قيمة الأصول للوحدة الواحدة
16 مايو 2019
1.019 ر.ع.

صندوق أوبار للأسواق الخليجية

أوبار كابيتال ش.م.ع.م (U Capital)



الموقع الإلكتروني: www.u-capital.net
مركز أعمال أومنيفيست
بناء رقم 95، طريق رقم 501، مرتفعات المطار، سلطنة عمان
الهاتف: +968 2494 9000
الفاكس: +968 2494 9009
البريد الإلكتروني: research@u-capital.net



إخلاء المسؤولية: تم إعداد هذا التقرير بواسطة أوبار كابيتال ش.م.ع.م. (U Capital) بناء على معلومات متاحة للجمهور. وعلى الرغم من الحرص الشديد على أن تكون المعلومات الواردة في التقرير صحيحة أو غير مضللة في وقت النشر إلا أن أوبار كابيتال و/أو موظفيها لا يتحملون مسؤولية عدم دقة أو كفاية المعلومات الواردة في هذا التقرير