

20 ديسمبر 2018

## تقرير "أوبار كابيتال" الأسبوعي

### نظرة على السوق والتوقعات

#### المؤشر العام: استمرار التراجع رغم العوامل الكلية الجيدة

لا يزال المؤشر العام والسوق المالي المحلي يتعرضان لضغط بيع أجنبي، الأمر الذي يُرد إلى عوامل عدة منها حالة حذر عامة لدى المستثمرين بالنسبة للمنطقة مع تراجع أسعار النفط والتصنيفات لدول المنطقة وأيضاً أداء بعض القطاعات ومستويات السيولة.

أغلق مؤشر السوق على إنخفاض أسبوعي نسبته 2.5% ليغلق عند مستوى 4,336.84 نقطة. كذلك إنخفضت جميع المؤشرات الفرعية بقيادة مؤشر الخدمات (-2.21%) يليه وبنسبة متساوية المؤشر المالي ومؤشر الصناعة (-1.36%). وانخفض مؤشر سوق مسقط المتوافق مع الشريعة بنسبة 1.94% على أساس أسبوعي.

وفي أخبار الشركات، وفيما يتعلق بمستجدات إصدار حق الافضلية لبنك ظفار، أعلن البنك بأنه تلقى طلبات بمبلغ 61.2 مليون ر.ع. مقارنة مع حجم إصدار حق الافضلية والذي بلغ 55 مليون ر.ع.

أعلن بنك صحار عن قرارات الجمعية العامة غير العادية والتي شملت الموافقة على إصدار سندات رأس مال إضافي من المستوى الأول في شكل سندات دائمة عن طريق الإكتتاب الخاص بحد أقصى 100 مليون ر.ع. ويقيمة اسمية 1000 ر.ع. للسند وذلك بعد الحصول على موافقة الجهات الرقابية ذات الصلة. تجدر الإشارة إلى أنه كما في القوائم المالية للأشهر التسعة الأولى من العام الحالي، فإن نسبة رأس المال الأساسي من المستوى الأول تراجعت إلى 14.04% من 14.64% في نهاية الأشهر التسعة الأولى من عام 2017. وقد بلغ معدل كفاية رأس المال 15.6% كما في القوائم المالية للأشهر التسعة الأولى من العام الحالي.

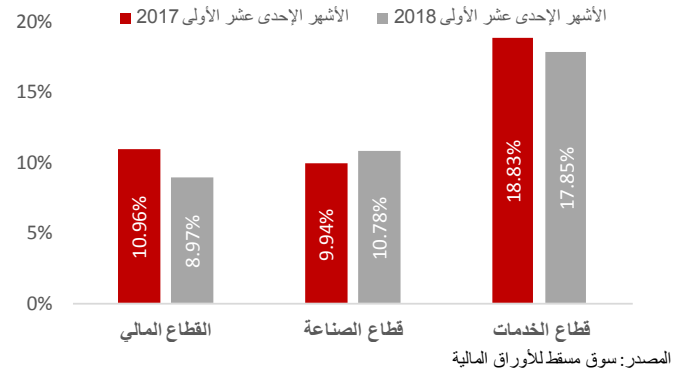
وَقَعَتْ شركة شل العُمانية للتسويق اتفاقية مع شركة ميناء الدقم لتطوير مرافق وخدمات تزويد السفن بالوقود ومنتجاته وذلك من خلال إنشاء محطة لتزويد السفن بالوقود وأنواع مختلفة من الوقود والزيوت إضافة للمرافق الأخرى التي تخدم الخطوط البحرية المتصلة بميناء الدقم. وكانت الشركة قد سجلت تراجعاً في صافي أرباحها للأشهر التسعة الأولى من العام الحالي بنسبة 16.7%.

افتتحت الشركة العمانية العالمية للتنمية والاستثمار "أومنيفيست"، إحدى أكبر الشركات الإستثمارية في منطقة الشُورق الأوسط، مبنى مركز أومنيفيست للأعمال بمرتفعات المطار والذي يعتبر صرحاً حضارياً قادراً على توفير بيئة أعمال جاذبة ومساهمة في دعم اقتصاد السلطنة.

وفي التحليل الفني الأسبوعي، طبقاً لما جاء في توصيتنا السابقة عن بلوغ مستوى المؤشر العام للسوق إلى 4,440 نقطة وهو بالفعل ما حدث. حالياً تشير المؤشرات إلى ان إغلاق المؤشر العام دون مستوى 4,330 نقطة سيضغط على المؤشر للانخفاض نحو مستوى 4,280 نقطة. قطع المؤشر العام للأسفل المتوسط المتحرك لفترة 10 أيام (مؤشر سلمي).

أظهرت بيانات صادرة من سوق مسقط للأوراق المالية ارتفاع نسبة الملكية الأجنبية في قطاع الصناعة للشركات المدرجة خلال الأشهر الإحدى عشرة الأولى من العام الحالي مقارنة مع ذات الفترة من العام السابق. وطبقاً للبيانات - حسب القطاعات - سجلت نسبة الملكية الأجنبية في قطاع الصناعة 10.78% مرتفعة من 9.94% في ذات الفترة من العام السابق في حين سجلت تراجعاً سنوياً بـ 199.7 و 97.7 نقطة أساس على التوالي في القطاع المالي وقطاع الخدمات خلال ذات الفترة قيد المقارنة.

#### الأجانب - النسبة المملوكة



أصدرت سوق مسقط للأوراق المالية قائمة الشركات المتوافقة مع الشريعة اعتماداً على البيانات المالية للربع الثالث من العام الحالي والتي شهدت دخول كل من شركة الصفاء للأغذية وشركة الكروم العمانية وخروج كل من شركة الخليج للكيمياويات وشركة الأسماك العمانية.

أظهرت نتائج مزاد الإصدار الأخير من سندات التنمية الحكومية (الإصدار رقم 59) لمدة خمس سنوات تجاوبا جيدا من قبل المستثمرين حيث بلغ إجمالي قيمة طلبات الإكتتاب 155.7 مليون ر.ع. مقارنة مع قيمة السندات المخصصة البالغة 100 مليون ر.ع. أي بمضاعف 1.56 مرة. وبلغ متوسط العائد المقبول 4.91% عند سعر 100.395 ر.ع. الأمر الذي يظهر الثقة العالية التي يبديها المستثمرون نحو الإقتصاد المحلي. وطبقا لقاعدة بياناتنا، سجل متوسط العائد المقبول للإصدار الأخير لسندات التنمية الحكومية والذي كان لمدة مماثلة أي خمس سنوات (الإصدار رقم 57) الصادر في يونيو 2018 ، سجل 4.85% بسعر 99.56 ر.ع.

إصدارات سندات التنمية الحكومية							
تاريخ الإصدار	عدد السنوات	متوسط العائد المقبول (%)	إجمالي قيمة الطلبات (مليون ر.ع)	قيمة السندات المخصصة (مليون ر.ع)	عدد مرات التغطية (x)		
الإصدار 48	5	3.50%	NA	100.0	NA		
الإصدار 49	7	5.00%	172.80	100.0	1.73		
الإصدار 50	6	5.00%	195.97	100.0	1.96		
الإصدار 51	10	5.50%	267.98	150.0	1.79		
الإصدار 52	7	5.00%	259.67	150.0	1.73		
الإصدار 53	6	5.25%	325.54	150.0	2.17		
الإصدار 54	10	5.75%	260.90	150.0	1.74		
الإصدار 55	7	5.25%	287.98	150.0	1.92		
الإصدار 56	10	6.00%	215.11	150.0	1.43		
الإصدار 57	5	4.75%	137.38	100.0	1.37		
الإصدار 58	7	5.75%	232.82	150.0	1.55		
الإصدار 59	5	5.00%	155.70	100.0	1.56		

المصدر: البنك المركزي / رويترز  
غير متوفر - NA

خليجيا تراجعت جميع الأسواق المالية بقيادة سوق دبي المالي الذي إنخفض بنسبة 3.43% على أساس أسبوعي.

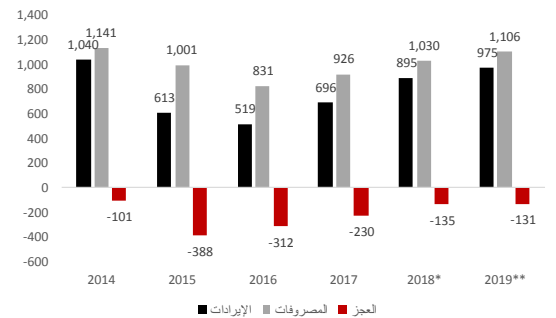
أصدرت وزارة التجارة والصناعة في الكويت قرارا يسمح للمستثمرين الأجانب بتملك وتداول أسهم البنوك الكويتية دون سقف للملكية، وفقا لوكالة الأنباء الرسمية (كونا) إلا أنه يشترط الحصول على موافقة البنك المركزي الكويتي، إذا تجاوزت الملكية 5% من رأس مال البنك، بعد توصية من هيئة أسواق المال بضرورة اتخاذ هذه الخطوة والتي تهدف لجذب المزيد من الإستثمارات الأجنبية حيث تشير البيانات الى أن هذه الإستثمارات تشكل حاليا ما نسبته 15% فقط من قاعدة المستثمرين في بورصة الكويت ككل.

البنك	نسبة التملك الأجنبي كما في		الفرق، %
	19-Dec-18	12-Dec-18	
بنك الكويت الوطني	9.80%	9.68%	0.12%
بنك الكويت الدولي	6.86%	6.84%	0.02%
بيت التمويل الكويتي	4.97%	4.89%	0.08%
بنك الخليج	3.31%	3.31%	0.00%
بنك بوبيان	2.30%	2.27%	0.03%
بنك وربة	1.75%	1.73%	0.02%
بنك برقان	1.71%	1.71%	0.00%
البنك الأهلي المتحد	0.32%	0.32%	0.00%
البنك التجاري الكويتي	0.22%	0.22%	0.00%
البنك الأهلي الكويتي	0.10%	0.10%	0.00%

المصدر: بورصة الكويت

أعلنت المملكة العربية السعودية عن تفاصيل الموازنة العامة الأضخم في تاريخها بإنفاق تقديري قدره 1.106 تريليون ر.س. بارتفاع قدره 13.1% عن المقدر لعام 2018 وبنسبة 7.4% عن المتوقع لذات العام. الإيرادات التقديرية بلغت 975 مليار ر.س. الأمر الذي يعني عجزا مقدرا بـ 131 مليار ر.س. وهو الأمر، إن حصل، فيعني سادس عجز في الموازنات العامة على التوالي طبقا للبيانات المتاحة. وطبقا لبيان الموازنة، من المتوقع أن تبلغ الإيرادات النفطية خلال العام القادم 2019، مبلغ 662 مليار ر.س. بزيادة قدرها 9% مقارنة بالعام الجاري حيث بلغت 607 مليار ر.س. ومشكلة نسبة 68% من إجمالي الإيرادات. وبلغت حصة الإنفاق على قطاع التعليم 17.5% من إجمالي الإنفاق المقدر لعام 2019.

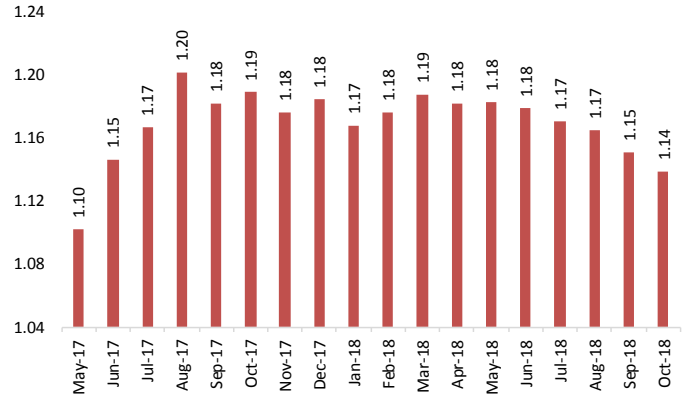
الموازنات العامة للمملكة العربية السعودية، مليار ر.س.



\*\* متوقع \*\*\* تقديري  
المصدر: وزارة المالية، أوبار كابيتال

عالمياً، سجلت حيازة الصين للسندات الأمريكية أدنى مستوى لها منذ مايو 2017 بسبب تراجع احتياطات العملة الأجنبية وضعف اليوان. وقد واصلت الصين تقليص حيازتها للسندات الأمريكية للشهر الخامس على التوالي في أكتوبر إلى مستوى 1.14 تريليون دولار مقارنة مع مستوى 1.15 تريليون دولار في سبتمبر طبقاً للبيانات الدورية لوزارة الخزانة الأمريكية. ورغم ذلك، استمرت الصين كأكبر دولة في حيازة سندات الخزانة الأمريكية تليها اليابان التي تراجعت حيازتها بمبلغ 9.5 مليار دولار أمريكي إلى مستوى 1.02 تريليون دولار.

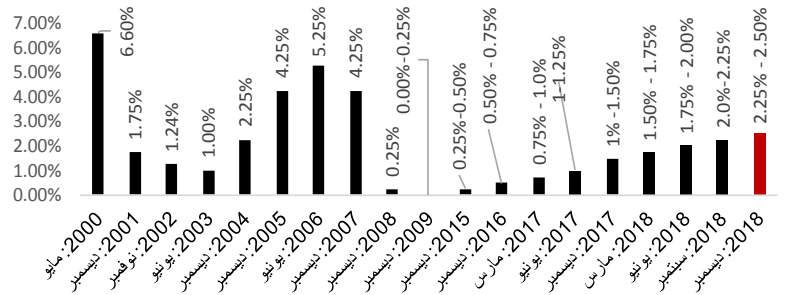
حيازة الصين للسندات الأمريكية، تريليون دولار



المصدر: بلومبيرغ

كما كان متوقعاً بشكل واسع، قام الاحتياطي الفيدرالي الأمريكي برفع سعر الفائدة القياسي للإقراض لليلة واحدة بمقدار ربع نقطة مئوية إلى مدى يتراوح بين 2.25% إلى 2.5% لكنه (أي المجلس) توقع وتيرة أقل لرفع الفائدة في العام المقبل (مرتين بدلاً من 3 مرات كان قد توقعها في اجتماع سبتمبر/أيلول الماضي) وأبقى توقعاته لزيادة واحدة في عام 2020 مضيقاً أن دورة تشديد السياسة النقدية تقترب من نهايتها. وخفض الفيدرالي توقعاته لنمو الناتج المحلي الإجمالي الأمريكي من 3.1% إلى 3% في 2018 ومن 2.5% إلى 2.3% في 2019. وكردة فعل تلقائية، قامت عدة بنوك مركزية خليجية برفع أسعار الفائدة حيث رفعت مؤسسة النقد العربي السعودي معدل اتفاقيات إعادة الشراء (الريبو) إلى 300 نقطة أساس (3.0%) من 275 نقطة أساس على أن يسري القرار بأثر فوري وقامت كذلك برفع معدل اتفاقيات إعادة الشراء المعاكس (الريبو العكسي) بواقع 25 نقطة أساس إلى 250 نقطة أساس (2.50%) من 225 نقطة أساس، وقرر البنك المركزي البحريني رفع أسعار الفائدة على الإيداع لأجل أسبوع إلى 2.75% من 2.50% وسعر فائدة الإقراض إلى 4.50% من 4.25%. وقرر المصرف المركزي في الإمارات رفع سعر إعادة الشراء (الريبو) الذي ينطبق على اقتراض سيولة قصيرة الأجل من المصرف المركزي بضمان شهادات الإيداع بـ 25 نقطة أساس. أما بنك الكويت المركزي فأبقى على سعر الخصم دون تغيير عند مستواه الحالي البالغ 3%.

تحركات أسعار الفائدة الأمريكية



المصدر: بلومبيرغ

### التوصيات:

لا شك بأن التصنيفات والتقارير من قبل مؤسسات التصنيف العالمية لها وقع على نفسية المستثمرين خاصة الأجانب، إلا أن ذلك لا يعكس بالضرورة حقيقة الوضع الاقتصادي العام وإنما وجهة نظر مبنية على افتراضات مختلفة.

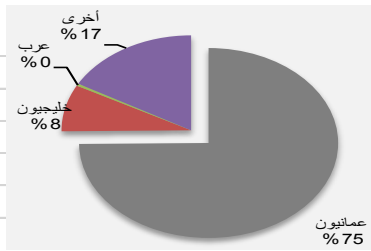
وبرأينا أن إقتصاد السلطنة يتمتع بمقومات عديدة أثبتت قدرتها على جذب العديد من الإستثمارات الأجنبية المباشرة خاصة للمناطق الصناعية الحرة.

كذلك يسهم مشروع البرنامج الوطني لتعزيز التنوع الاقتصادي "تنفيذ" في دعم إقتصاد الدولة عن طريق الإبتعاد عن الإعتماد على النفط كمصدر رئيسي للدخل.

ننصح المستثمرين بالنظر إلى أداء الشركات وقراءة أرقام الموازنة العامة التي سيعلن عنها قريباً وعدم التسرع وراء تحركات المستثمرين الأجانب.

وبصورة عامة، تشهد نهاية العام تحركات من قبل مدراء المحافظ والصناديق الدولية بهدف تحسين الأداء وإغلاق عدة مراكز إستثمارية مما يؤثر بدوره على أداء الأسواق.

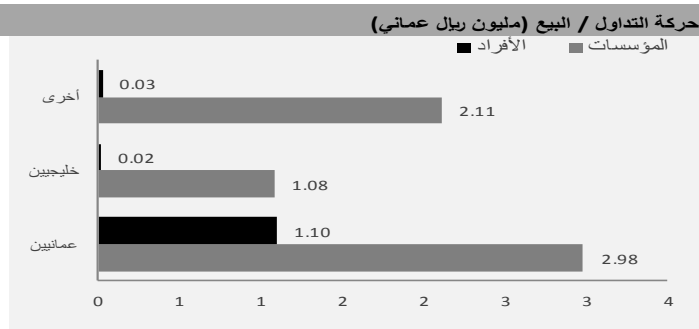
ملخص السوق	الاسبوع الحالي	الاسبوع السابق	التغير	التغير	العائد منذ بداية
			%	نقطة	% الشهر % العام
مؤشر اوبار كابيتال عُمان 20	882.91	915.70	-3.58%	(32.79)	-9.38%
مؤشر اوبار كابيتال خليجي 50	1,321.23	1,308.50	0.97%	12.73	15.42%
مؤشر اوبار كابيتال للشرق الأوسط وشمال أفريقيا )	1,055.60	1,046.50	0.87%	9.10	6.08%
مؤشر سوق مسقط المتوافق مع الشريعة	598.96	610.81	-1.94%	(11.85)	-16.07%
مؤشر سوق مسقط 30	4,336.84	4,448.11	-2.50%	(111.27)	-14.95%
الأسهم المتداولة (بالآلاف)	35,221.49	37,668.01	-6.49%	(2,446.52)	
القيمة المتداولة (بالآلاف ريال عماني)	7,336.33	6,691.98	9.63%	644.35	
عدد الصفقات	1,696				
عدد السندات المتداولة					12,095



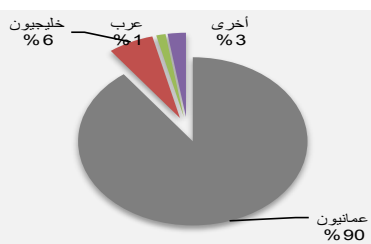
التداول بالجنسية	القيمة ألف ريال عماني
عمانيون	5,490.2
خليجيون	583.7
عرب	27.8
أخرى	1,234.7

الاسهم الأكثر ارتفاعاً	السعر	التغير	نسبة التغير
الشركات	ر.ع.	ر.ع.	%
ضيافة الصحراء	3.090	0.710	29.83%
تأجير للتمويل	0.095	0.003	3.26%
بنك ظفار	0.167	0.002	1.21%
الشرقية للاستثمار القابضة	0.091	0.001	1.11%
بنك اتش اس بي سي عمان	0.119	0.001	0.85%

الاسهم الأكثر انخفاضاً	السعر	التغير	نسبة التغير
الشركات	ر.ع.	ر.ع.	%
صناعة مواد البناء	0.024	-0.004	-14.29%
تكافل عمان للتأمين	0.120	-0.009	-6.98%
عمانتل	0.812	-0.056	-6.45%
سيميكورب صلالة	0.167	-0.011	-6.18%
الوطنية لمنتجات الألمنيوم	0.360	-0.022	-5.76%

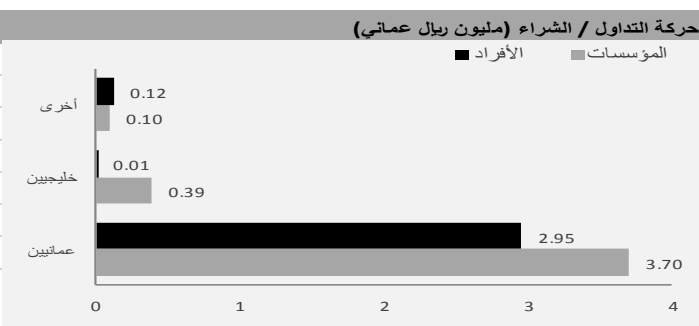


الأسهم الأكثر نشاطاً بالقيمة	السعر	القيمة	الحصة من السوق
الشركات	ر.ع.	ألف ر.ع.	%
بنك مسقط	0.410	3,583.5	48.8%
الروية للتأمين	0.132	580.3	7.9%
بنك ظفار	0.167	351.7	4.8%
اومنيفيست	0.340	344.7	4.7%
بنك اتش اس بي سي عمان	0.119	334.4	4.6%



التداول بالجنسية	القيمة ألف ريال عماني
عمانيون	6,581.5
خليجيون	470.7
عرب	95.9
أخرى	188.2

الأسهم الأكثر نشاطاً بالكمية	السعر	الكمية	الحصة من السوق
الشركات	ر.ع.	بالآلاف	%
بنك مسقط	0.410	8,393.2	23.8%
الروية للتأمين	0.132	4,396.5	12.5%
بنك اتش اس بي سي عمان	0.119	2,779.8	7.9%
بنك صحار	0.112	2,272.6	6.5%
بنك ظفار	0.167	2,171.3	6.2%



القيمة السوقية لشركات سوق مسقط	مليار
دولار أمريكي	9.89
ريال عماني	3.83

عدد الشركات	المستقرة	المنخفضة	المرتفعة
	15	30	5

مؤشرات أسواق الأسهم الخليجية	الإغلاق الحالي	الإغلاق السابق	التغير	التغير الأسبوعي	الشهر/اليوم	السنة/اليوم	مكرر الربحية	مكرر القيمة الدفترية
				%	%	%		
سوق مسقط للأوراق المالية	4,336.84	4,448.11	-111.27	-2.50%	-1.70%	-14.95%	10.22	0.77
السوق المالية السعودية	7,748.87	7,914.29	-165.42	-2.09%	0.60%	7.23%	16.72	1.73
سوق الكويت للأوراق المالية*	5,096.56	5,149.67	-53.11	-1.03%	-0.25%	NA	15.24	1.24
بورصة قطر	10,412.51	10,456.14	-43.63	-0.42%	0.46%	22.16%	15.39	1.56
بورصة البحرين	1,313.95	1,319.32	-5.36	-0.41%	-1.12%	-1.33%	8.89	0.82
سوق دبي المالي	2,509.81	2,599.05	-89.24	-3.43%	-5.95%	-25.53%	8.46	0.92
سوق أبوظبي للأوراق المالية	4,855.94	4,861.54	-5.60	-0.12%	1.80%	10.40%	13.18	1.40

المصدر: بلومبيرغ، أوبار كابيتال

\* لا تتوفر بيانات أداء السوق منذ بداية العام بسبب إعادة هيكلة المؤشر العام خلال شهر أبريل

أسماء السلع	السعر	التغير	اليوم / الأسبوع	السنة/اليوم
	دولار	دولار	%	%
خام برنت الأجل للبرميل	55.38	-4.90	-8.13%	-12.07%
خام غرب تكساس الأجل للبرميل	46.58	-4.89	-9.50%	-18.85%
خام عمان الأجل للبرميل	55.05	-4.25	-7.17%	-13.96%
الذهب للأوقية	1,256.24	17.22	1.39%	-3.57%
الفضة للأوقية	14.76	0.18	1.25%	-12.90%
بلاتينيوم للأوقية	792.87	5.37	0.68%	-14.79%
النحاس طن متري	6,015.00	-116.50	-1.90%	-17.00%
الألمنيوم طن متري	1,927.00	1.00	0.05%	-15.04%
الزئبق طن متري	1,964.00	15.50	0.80%	-21.05%
الزئبق طن متري	2,541.00	-2.00	-0.08%	-23.44%
النيكل طن متري	10,950.00	-130.00	-1.17%	-14.18%

المصدر: بلومبيرغ (الأسواق مغلقة يومي السبت والأحد)

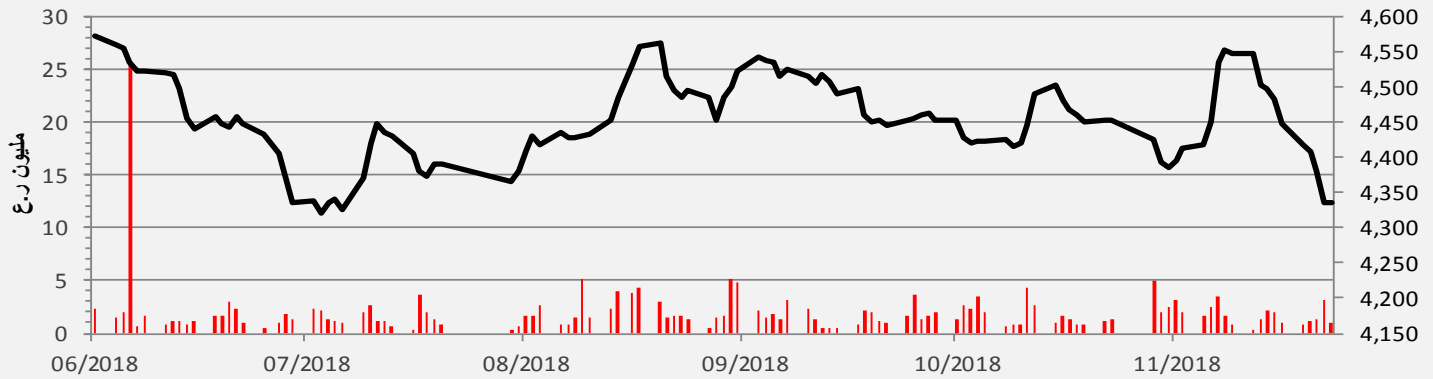
العملة	الرمز	الدولار مقابل العملة	العملة مقابل الدولار
اليورو	EUR	1.146	0.872
الجنيه الإسترليني	GBP	1.269	0.788
الين الياباني	JPY	0.009	111.730
اليوان الينميني الصيني	CNH	0.145	6.888
الروبية الهندية	INR	0.014	69.708
الروبل الروسي	RUB	0.015	67.448
الدولار الكندي	CAD	0.743	1.346
الدولار الأسترالي	AUD	0.714	1.400

المصدر: بلومبيرغ

الأسواق العالمية	القيمة	التغير	اليوم / الأسبوع	السنة/اليوم
			%	%
أوروبا				
فايننشال تا انجلترا	6,748.85	-96.3	-1.41%	-12.21%
داكس المانيا	10,671.45	-194.3	-1.8%	-17.4%
كالك 40 فرنسا	4,714.03	-139.7	-2.9%	-11.3%
الولايات المتحدة الأمريكية				
داو جونز الولايات المتحدة	23,323.66	-776.8	-3.2%	-5.6%
أس أندي الولايات المتحدة	2,506.96	-93.0	-3.6%	-6.2%
ناسداك الولايات المتحدة	6,636.83	-273.8	-4.0%	-3.9%
آسيا الباسيف				
نيكاي 225 اليابان	20,392.58	-982.2	-4.6%	-10.4%
هانج سينج هونغ كونج	25,623.53	-471.3	-1.8%	-14.4%
مؤشرات الاسواق العربية				
بورصة تونز تونس	7,214.45	-68.7	-0.9%	14.8%
البورصة اله مصر	13,111.11	114.2	0.9%	-12.7%
بورصة عم الاردن	1,942.94	113.7	6.2%	-8.6%
سوق فلسطين فلسطين	524.80	0.1	0.0%	-8.7%
بورصة بير لبنان	979.77	17.1	1.8%	-14.7%
إم إس سي أي				
البحرين	73.50	-1.4	-1.8%	-3.9%
الكويت	576.25	-1.4	-0.2%	13.7%
إم إس سي أعمان	520.62	-23.2	-4.3%	-8.2%
قطر	893.69	7.1	0.8%	27.0%
الإمارات	339.16	-2.3	-0.7%	-11.5%
الأسواق الخليجية	480.76	-0.1	0.0%	8.2%

المصدر: بلومبيرغ، الساعة الثالثة بتوقيت مسقط (ملاحظة: الأسواق العالمية مغلقة يومي السبت والأحد)

مؤشر سوق مسقط للأوراق المالية



القطاعات	الرمز	المؤشر الحالي	المؤشر السابق	النقاط	التغير الأسبوعي	النقاط	منذ بداية الشهر	النقاط	منذ بداية العام
	بلومبيرغ			للأسبوع	%	لشهر	%	للعام	%
القطاع المالي	BKINV	6,817.20	6,911.14	(94)	-1.36%	(73)	-1.1%	(657)	-8.8%
قطاع الصناعة	INDSI	5,179.18	5,250.49	(71)	-1.36%	(75)	-1.4%	(1654)	-24.2%
قطاع الخدمات	SINSI	2,298.60	2,350.47	(52)	-2.21%	(55)	-2.3%	(345)	-13.0%

المؤشرات الرئيسية - القطاعات	معامل بيتا	الأسبوع -52	الأسبوع -52	مضاعف أرباح	السعر إلى القيمة
		الأعلى	الأدنى	عائد التوزيعات %	الدفترية (مرة)
مؤشر سوق مسقط 30		5,123.22	4,316.12	0.06	0.77
القطاع المالي	0.38	7,616.88	6,688.17	0.05	0.62
قطاع الصناعة	0.32	6,892.00	5,179.18	0.07	0.78
قطاع الخدمات	0.36	2,924.11	2,298.60	0.06	1.01

سندات التنمية الحكومية

الإصدار	تاريخ الاسترداد	قيمة الإصدار (ريال عماني)	سعر الفائدة	تاريخ الإدراج
42	13 مايو 2020	80	4.25%	20 مايو 2013
44	25 نوفمبر 2018	100	3.00%	11 ديسمبر 2013
45	15 ديسمبر 2019	200	3.00%	24 ديسمبر 2014
46	23 فبراير 2025	200	4.50%	04 مارس 2015
47	9 أغسطس 2020	300	3.00%	11 أغسطس 2015
48	22 فبراير 2021	100	3.50%	24 فبراير 2016
49	25 أبريل 2023	100	1.00%	04 مايو 2016
50	3 أكتوبر 2022	100	5.00%	13 أكتوبر 2016
51	27 ديسمبر 2026	150	5.50%	1 يناير 2017
52	20 فبراير 2024	150	5.00%	26 فبراير 2017
53	15 مايو 2023	150	5.25%	21 مايو 2017
54	20 سبتمبر 2027	150	5.75%	25 سبتمبر 2017
55	19 ديسمبر 2024	150	5.25%	24 ديسمبر 2017
56	1 مارس 2028	150	6.00%	25 مارس 2018
سندات عالمية				
		قيمة الإصدار (دولار أمريكي)		
	17 يناير 2013	1,250	4.13%	17 يناير 2018
	17 يناير 2028	2,500	5.63%	17 يناير 2018
	17 يناير 2048	2,750	6.75%	17 يناير 2018

المصدر: سوق مسقط للأوراق المالية، بلومبيرغ



### مؤشرات أداء سوق مسقط للأوراق المالية

القطاع المالي	القيمة السوقية (مليون ر.ع.)	السعر، ر.ع.	أعلى سعر - 52 أسبوع	أدنى سعر - 52 أسبوع	التغير اليومي	التغير منذ بداية الأسبوع	التغير منذ بداية الشهر	التغير منذ بداية السنة	أحجام التداول (000)	مكرر الربحية	مكرر القيمة الدفترية	عائد التوزيعات %
بنك مسقط	1,208	0.410	0.458	0.354	-0.5%	-4.7%	-3.3%	9.3%	728	6.5	0.7	7.0%
بنك ظفار	468	0.167	0.209	0.152	3.1%	1.2%	0.0%	-18.0%	197	12.8	0.8	6.6%
بنك صحار	222	0.112	0.154	0.110	0.9%	-3.4%	-8.2%	-18.9%	58	8.0	0.8	4.1%
البنك الوطني العماني	291	0.179	0.211	0.168	0.0%	-1.6%	-1.6%	-6.0%	-	7.5	0.7	8.0%
بنك اتش اس بي عمان	238	0.119	0.128	0.100	-0.8%	0.8%	0.8%	-7.0%	28	7.6	0.7	4.8%
البنك الأهلي	224	0.150	0.166	0.145	0.0%	0.0%	0.0%	-9.0%	-	10.1	0.9	6.5%
بنك نزوى	134	0.089	0.093	0.083	-1.1%	-1.1%	3.5%	-1.1%	201	22.3	1.0	-
بنك العز الإسلامي	91	0.091	0.093	0.062	0.0%	0.0%	1.1%	37.9%	-	62.6	1.2	-
<b>قطاع البنوك</b>	<b>2,876</b>								<b>المتوسط</b>	<b>17.2</b>	<b>0.8</b>	<b>6.1%</b>
العمانية الممتدة للتأمين	30	0.300	0.380	0.275	0.0%	0.0%	-1.3%	-21.1%	-	9.3	1.0	10.0%
مسقط الوطنية القابضة	8	0.800	0.815	0.760	0.0%	0.0%	0.0%	-1.9%	-	5.6	0.5	6.0%
ظفار للتأمين	19	0.172	0.179	0.065	0.0%	0.0%	5.5%	-7.3%	-	8.2	0.7	-
المدنية تكافل	17	0.096	0.115	0.088	1.1%	-2.0%	-2.0%	-3.0%	76	19.7	0.7	4.2%
الروية للتأمين	13	0.132	0.159	0.130	0.0%	-5.0%	-5.7%	-10.8%	-	-	0.9	10.6%
التأمين الأهلية	35	0.354	0.370	0.320	0.0%	0.0%	0.0%	7.3%	-	-	-	2.8%
لشركة العمانية القطرية للتأمين	12	0.124	0.150	0.110	0.0%	0.0%	0.0%	-16.2%	-	5.2	0.8	6.6%
الوطنية للتأمين الحياة والعلم	85	0.320	0.342	0.306	0.0%	0.0%	0.0%	3.2%	-	10.0	1.7	5.0%
<b>قطاع التأمين</b>	<b>220</b>								<b>المتوسط</b>	<b>9.6</b>	<b>0.9</b>	<b>6.4%</b>
الوطنية للتمويل	68	0.135	0.137	0.120	0.0%	0.0%	0.0%	-1.1%	-	4.4	0.7	-
مسقط للتمويل	25	0.082	0.112	0.082	0.0%	-1.2%	-1.2%	-21.7%	-	3.8	0.6	9.3%
المتمدة للتمويل	30	0.087	0.154	0.082	0.0%	0.0%	-4.4%	-40.0%	-	-	0.7	4.0%
العمانية لخدمات التمويل	54	0.190	0.260	0.158	0.0%	0.0%	0.0%	-31.2%	-	8.2	0.8	8.9%
تأجير للتمويل	24	0.095	0.129	0.090	0.0%	3.3%	2.2%	-20.2%	3	4.2	0.6	10.5%
<b>قطاع التأجير التمويلي</b>	<b>201</b>								<b>المتوسط</b>	<b>6.2</b>	<b>0.7</b>	<b>7.8%</b>
الخدمات المالية	11	0.175	0.175	0.120	0.0%	0.0%	0.0%	21.5%	-	-	2.7	-
الدولية للاستثمارات المالية	17	0.084	0.140	0.080	0.0%	0.0%	0.0%	-46.5%	-	71.6	0.5	-
أومنت	262	0.340	0.424	0.334	0.0%	-2.9%	-1.2%	-19.7%	31	8.2	1.5	4.0%
الوطنية للأوراق المالية	-	-	-	-	0.0%	0.0%	0.0%	0.0%	-	-	-	-
الخليجية لخدمات الاستثمار	14	0.072	0.115	0.070	1.4%	-4.0%	-8.9%	-6.5%	210	18.2	0.6	-
المركز المالي	7	0.098	0.099	0.098	0.0%	0.0%	0.0%	0.0%	-	-	0.9	-
ظفار الدولية للتنمية والاستثمار القابضة	63	0.256	0.314	0.252	0.0%	0.0%	0.0%	-19.5%	-	-	0.8	5.9%
الباطنة للتنمية والاستثمار القابضة	3	0.090	0.105	0.080	0.0%	0.0%	0.0%	7.1%	-	5.6	0.7	-
الشروق لخدمات الاستثمار	-	-	-	-	0.0%	0.0%	0.0%	0.0%	-	-	-	0.0%
الأنوار القابضة	19	0.097	0.170	0.090	0.0%	-4.0%	-2.0%	-33.1%	4	4.1	0.6	12.9%
عمان والإمارات للاستثمار القابضة	15	0.120	0.134	0.076	0.0%	0.0%	4.3%	46.3%	1	15.2	0.7	-
المدنية للاستثمار	8	0.037	0.074	0.036	0.0%	-2.6%	-2.6%	-45.4%	148	-	0.3	-
الشرقية للاستثمار القابضة	8	0.091	0.136	0.087	1.1%	1.1%	0.0%	-17.3%	11	18.3	0.6	5.5%
<b>قطاع الاستثمار والوساطة المالية</b>	<b>426</b>								<b>المتوسط</b>	<b>12.5</b>	<b>0.5</b>	<b>9.2%</b>
<b>إجمالي القطاع المالي</b>	<b>3,723</b>								<b>المتوسط</b>	<b>11.4</b>	<b>0.7</b>	<b>7.4%</b>

المصدر: بلومبيرغ



## مؤشرات أداء سوق مسقط للأوراق المالية

قطاع الصناعة	القيمة السوقية (مليون ر.ع.)	السعر، ر.ع.	أعلى سعر - 52 أسبوع	أدنى سعر - 52 أسبوع	التغير اليومي	التغير منذ بداية الأسبوع	التغير منذ بداية الشهر	التغير منذ بداية السنة	أحجام التداول (000)	مكرر الربحية	مكرر القيمة الدفترية	عائد التوزيعات %
الوطنية لصناعة السكريات	4	3.920	3.920	3.740	0.0%	0.0%	0.0%	4.5%	-	3.4	0.7	3.8%
حلبات عمان	4	0.550	1.210	0.548	0.0%	0.0%	0.0%	-59.0%	-	-	0.9	3.6%
عمان للمطريات	87	1.745	2.050	1.700	0.0%	0.0%	0.0%	0.0%	1	8.2	1.6	4.3%
الوطنية للمياه المعدنية	3	0.100	0.101	0.050	0.0%	0.0%	0.0%	100.0%	-	0.8	1.0	-
أريج للزيوت النباتية ومشتقاتها	-	-	-	-	0.0%	0.0%	0.0%	0.0%	-	-	-	0.0%
المصافي الغذائية الدولية	-	-	-	-	0.0%	0.0%	0.0%	0.0%	-	-	-	0.0%
المطاحن العمانية	107	0.680	0.936	0.672	0.0%	0.0%	0.0%	-27.4%	-	8.4	1.3	7.4%
مطاحن صلالة	37	0.768	1.250	0.724	0.0%	0.0%	0.0%	-42.3%	-	12.3	1.2	6.5%
العمانية الأوروبية للصناعات الغذائية	2	1.000	1.000	1.000	0.0%	0.0%	0.0%	0.0%	-	-	-	-
أغلاف ظفار	14	0.174	0.179	0.169	0.0%	0.0%	0.0%	-8.4%	-	-	0.5	-
العمانية للتنمية الزراعية	-	-	-	-	0.0%	0.0%	0.0%	0.0%	-	-	-	-
الأسماك العمانية	9	0.068	0.160	0.067	1.5%	0.0%	0.0%	-53.7%	310	407.2	0.6	-
ظفار للصناعات السمكية والغذائية	3	1.280	1.280	1.280	0.0%	0.0%	0.0%	0.0%	-	-	-	-
دواجن صحار	-	-	-	-	0.0%	0.0%	0.0%	0.0%	-	-	-	-
دواجن ظفار	7	0.180	-	-	0.0%	0.0%	0.0%	0.0%	-	80.2	2.0	-
الصفا للأغذية ش.م.ع	72	0.598	0.612	0.548	0.0%	0.0%	0.0%	3.8%	-	15.8	1.7	3.3%
الخليجية لإنتاج الفطر	12	0.306	0.290	0.290	0.0%	0.0%	0.0%	0.0%	-	29.4	1.8	-
<b>قطاع الأغذية والمشروبات</b>	<b>360</b>								<b>المتوسط</b>	<b>62.9</b>	<b>1.2</b>	<b>4.8%</b>
إسمت عمان	101	0.306	0.410	0.300	0.0%	-3.2%	1.3%	-25.4%	5	12.4	0.7	9.9%
ريسوت لإسمت	78	0.390	0.800	0.378	-3.9%	-3.9%	-0.5%	-50.0%	22	76.3	0.5	7.4%
<b>قطاع الإسمت</b>	<b>179</b>								<b>المتوسط</b>	<b>44.4</b>	<b>0.6</b>	<b>8.7%</b>
الحسن الهندسية	2	0.024	0.050	0.020	0.0%	0.0%	0.0%	-40.0%	-	-	-	-
جلفار الهندسة والمقالات	75	0.087	0.119	0.071	1.2%	-4.4%	-6.5%	16.0%	337	184.3	0.6	-
<b>قطاع الهندسة والبناء</b>	<b>76</b>								<b>المتوسط</b>	<b>184.3</b>	<b>0.6</b>	<b>-</b>
نسبج عمان القابضة	-	-	-	-	0.0%	0.0%	0.0%	0.0%	-	-	-	-
مصانع مسقط للخيرط	1	0.079	0.090	0.075	0.0%	0.0%	0.0%	-0.1%	-	13.1	0.7	6.0%
<b>قطاع الأسمدة</b>	<b>1</b>								<b>المتوسط</b>	<b>13.1</b>	<b>0.7</b>	<b>6.0%</b>
محاجر الخليج	4	0.120	0.120	0.110	0.0%	0.0%	0.0%	0.0%	-	-	1.1	-
الكروم العمانية	11	3.640	3.640	3.500	0.0%	0.0%	0.0%	0.0%	-	18.1	2.7	4.9%
الفجر العالمية	37	0.748	-	-	0.0%	0.0%	0.0%	0.0%	-	23.7	1.5	-
<b>قطاع التعدين</b>	<b>52</b>								<b>المتوسط</b>	<b>20.9</b>	<b>1.7</b>	<b>4.9%</b>
صناعة مواد البناء	2	0.024	0.034	0.022	0.0%	-14.3%	-20.0%	-4.0%	-	-	0.4	-
الوطنية لمنتجات الألمنيوم	12	0.360	0.390	0.151	0.0%	-5.8%	-5.8%	115.6%	-	5.2	1.4	-
صناعة المواد الكائنة	0	0.050	0.050	0.050	0.0%	0.0%	0.0%	0.0%	-	-	-	-
الألوار لبلاط الميراميك	22	0.075	0.141	0.074	0.0%	-1.3%	-6.3%	-39.0%	41	24.6	0.6	8.0%
الجزيرة للمنتجات الحديدية	35	0.279	0.346	0.270	0.0%	0.0%	0.0%	-0.4%	-	7.3	0.8	8.6%
خزف عمان	1	0.418	#N/A	#N/A	0.0%	0.0%	0.0%	0.0%	1	-	0.8	-
المها للسيراميك	12	0.210	0.310	0.186	0.0%	0.0%	1.4%	-28.1%	1	5.3	1.2	12.9%
<b>قطاع مواد البناء ومستلزماته</b>	<b>84</b>								<b>المتوسط</b>	<b>10.6</b>	<b>0.9</b>	<b>9.8%</b>
العمانية للتغليف	9	0.280	0.280	0.276	0.0%	0.0%	0.0%	0.0%	-	10.5	1.4	7.1%
التغليف المحدودة	7	2.210	2.210	2.210	0.0%	0.0%	0.0%	0.0%	-	-	1.4	-
صناعة قرطاسية الكمبيوتر	3	0.260	0.260	0.260	0.0%	0.0%	0.0%	0.0%	-	43.6	1.1	2.7%
زجاج محان	8	0.180	0.180	0.165	0.0%	0.0%	0.0%	0.0%	-	-	1.3	-
<b>قطاع الورق والزجاج والتعبئة والتغليف</b>	<b>26</b>								<b>المتوسط</b>	<b>27.1</b>	<b>1.3</b>	<b>4.9%</b>
الخليج الدولية للكيماويات	4	0.180	0.256	0.170	0.0%	0.0%	0.0%	-25.9%	-	18.4	1.4	8.1%
عمان كلورين	20	0.290	0.440	0.290	0.0%	0.0%	0.0%	-34.1%	-	15.7	0.8	5.2%
الوطنية للمنظفات الصناعية	12	0.700	0.712	0.636	0.0%	0.0%	0.0%	7.4%	-	11.9	0.9	6.4%
<b>قطاع الكيماويات</b>	<b>35</b>								<b>المتوسط</b>	<b>15.3</b>	<b>1.0</b>	<b>6.6%</b>
الوطنية للصناعات الدوائية	19	0.189	0.200	0.106	0.0%	0.0%	0.0%	71.8%	-	7.9	1.3	2.6%
<b>قطاع الصناعات الدوائية</b>	<b>19</b>								<b>المتوسط</b>	<b>7.9</b>	<b>1.3</b>	<b>2.6%</b>
العمانية للألياف البصرية	-	-	-	-	0.0%	0.0%	0.0%	0.0%	-	-	-	0.0%
فورتلمب الطاقة	22	0.265	0.490	0.225	0.0%	0.0%	0.0%	-46.0%	-	22.3	1.0	5.3%
صناعة الكابلات العمانية	92	1.025	1.190	0.880	0.0%	0.0%	0.0%	-9.7%	-	17.3	1.0	4.4%
<b>قطاع الصناعات الكهربائية والميكانيكية</b>	<b>114</b>								<b>المتوسط</b>	<b>19.8</b>	<b>1.0</b>	<b>4.9%</b>
<b>إجمالي قطاع الصناعة</b>	<b>946</b>								<b>المتوسط</b>	<b>40.6</b>	<b>1.0</b>	<b>5.9%</b>

المصدر: بلومبيرغ

## مؤشرات أداء سوق مسقط للأوراق المالية

قطاع الخدمات	القيمة السوقية (مليون ر.ع)	السعر، ر.ع	أعلى سعر - 52 أسبوع	أدنى سعر - 52 أسبوع	التغير اليومي	التغير منذ بداية الشهر	التغير منذ بداية السنة	أحجام التداول (000)	مكرر الربحية	مكرر القيمة الدفترية	عائد التوزيعات %
المالية للاتصالات (ماتل)	609	0.812	1.210	0.660	-1.0%	-6.5%	-32.6%	95	8.4	1.1	6.2%
أريد	371	0.570	0.600	0.450	0.4%	0.4%	8.4%	144	10.7	1.5	7.4%
<b>قطاع الاتصالات</b>	<b>980</b>							<b>المتوسط</b>	<b>9.6</b>	<b>1.3</b>	<b>6.8%</b>
فنادق الخليج	33	9.495	10.490	9.495	0.0%	0.0%	-9.5%	-	40.2	1.2	3.2%
أوبار للفنادق والمنتجعات	6	0.129	#N/A	#N/A	0.0%	0.0%	0.0%	-	180.7	0.7	3.1%
فنادق البطنة	4	1.125	-	-	0.0%	0.0%	0.0%	-	-	1.3	-
<b>قطاع السياحة والإضيافة</b>	<b>88</b>							<b>المتوسط</b>	<b>52.2</b>	<b>0.8</b>	<b>22.7%</b>
العالمية لإدارة الفنادق	4	1.250	1.250	1.250	0.0%	0.0%	0.0%	-	1.3	0.3	80.0%
ضيافة الصحراء	19	3.090	-	-	0.0%	29.8%	29.8%	-	7.7	0.9	4.6%
ظفار للسجاسة	14	0.490	0.490	0.490	0.0%	0.0%	0.0%	-	31.2	0.3	-
منتجع شاطي صلالة	9	1.380	1.380	1.380	0.0%	0.0%	0.0%	-	-	1.0	-
<b>قطاع السياحة والضيافة</b>	<b>108</b>							<b>المتوسط</b>	<b>183.7</b>	<b>2.1</b>	<b>2.5%</b>
صلالة لخدمات الموانئ	108	0.600	0.656	0.540	0.0%	0.0%	-0.7%	-	183.7	2.1	2.5%
<b>قطاع الخدمات اللوجستية</b>	<b>108</b>							<b>المتوسط</b>	<b>183.7</b>	<b>2.1</b>	<b>2.5%</b>
شئل العمانية للتسويق	146	1.485	1.790	1.340	0.0%	0.0%	-16.6%	-	13.4	3.2	5.7%
القطر العمانية للتسويق	70	1.130	1.480	1.050	0.0%	0.0%	-22.1%	-	7.3	1.0	5.3%
المها للتسويق المنتجات النفطية	64	0.932	1.030	0.716	0.0%	2.2%	-6.8%	-	11.4	1.3	7.0%
الغاز الوطنية	18	0.261	0.382	0.236	-1.5%	-1.5%	6.8%	23	8.7	0.9	1.6%
مسقط للغازات	6	0.216	0.612	0.215	0.0%	-1.4%	-61.3%	-	4.3	0.9	33.3%
<b>قطاع تسويق النفط والغاز</b>	<b>305</b>							<b>المتوسط</b>	<b>9.0</b>	<b>1.5</b>	<b>10.6%</b>
كلية مجان	20	0.219	0.233	0.146	0.0%	0.0%	50.0%	-	8.9	1.8	4.6%
المعمانية للاستثمارات التعليمية والتدريب	17	0.244	0.245	0.160	0.0%	0.0%	60.5%	-	11.4	0.9	6.1%
<b>قطاع التعليم والتدريب</b>	<b>37</b>							<b>المتوسط</b>	<b>10.1</b>	<b>1.3</b>	<b>5.4%</b>
الكامل للطاقة	37	0.380	0.386	0.312	0.0%	0.0%	21.8%	-	14.2	1.2	6.6%
صحار للطاقة	27	0.120	0.152	0.110	0.0%	-2.4%	-20.0%	-	5.2	0.8	-
المتحدة للطاقة	4	1.000	#N/A	#N/A	0.0%	0.0%	0.0%	-	-	-	162.5%
أكوي باور بركا	115	0.720	0.780	0.700	0.0%	0.0%	-5.8%	-	16.4	1.8	3.1%
العقلاء للطاقة	146	0.100	0.145	0.100	0.0%	-1.0%	-27.5%	33	11.6	0.8	5.0%
الوطنية العمانية للهندسة	17	0.157	0.188	0.144	0.0%	-4.8%	-13.7%	-	13.9	0.7	5.8%
اس ام ان باور	74	0.372	0.600	0.270	0.0%	0.0%	-43.6%	-	8.9	2.6	9.7%
سيميكراب صلالة	159	0.167	0.240	0.167	0.0%	-6.2%	-27.4%	-	12.6	1.5	7.1%
الشرقية للتخليق	30	0.308	0.310	0.250	0.0%	0.0%	-22.2%	-	41.2	1.8	-
المواوي للطاقة	76	0.106	0.148	0.106	0.0%	-1.9%	-25.4%	-	9.1	0.8	8.5%
الباطنة للطاقة	73	0.108	0.145	0.105	0.0%	-0.9%	-22.3%	-	8.7	0.8	7.9%
<b>قطاع الطاقة</b>	<b>19</b>							<b>المتوسط</b>	<b>-</b>	<b>1.0</b>	<b>7.7%</b>
النهضة للخدمات	135	0.368	0.462	0.279	0.0%	0.0%	23.9%	-	-	1.3	-
الجزيرة للخدمات	35	0.114	0.196	0.102	0.0%	-2.6%	-18.6%	-	-	0.6	13.2%
عمان للاستثمارات والتمويل	16	0.080	0.146	0.079	0.0%	1.3%	-41.6%	263	13.1	0.5	12.5%
<b>قطاع خدمات تجارية متنوعة</b>	<b>186</b>							<b>المتوسط</b>	<b>13.1</b>	<b>0.8</b>	<b>12.8%</b>
<b>إجمالي قطاع الخدمات</b>	<b>2,462</b>							<b>المتوسط</b>	<b>41.7</b>	<b>1.3</b>	<b>12.1%</b>
<b>إجمالي السوق</b>	<b>3,835</b>							<b>المتوسط</b>	<b>31.2</b>	<b>1.0</b>	<b>8.5%</b>

صافي قيمة الأصول للوحدة الواحدة  
13 ديسمبر 2018  
1.032 ر.ع.

## صندوق أوبار للأسواق الخليجية

### أوبار كابيتال ش.م.ع.م (U Capital)



الموقع الإلكتروني: [www.u-capital.net](http://www.u-capital.net)  
مركز أعمال أومنيفيست  
بناء رقم 95، طريق رقم 501، مرتفعات المطار، سلطنة عمان  
الهاتف: +968 2494 9000  
الفاكس: +968 2494 9009  
البريد الإلكتروني: [research@u-capital.net](mailto:research@u-capital.net)



**إخلاء المسؤولية:** تم إعداد هذا التقرير بواسطة أوبار كابيتال ش.م.ع.م. (U Capital) بناء على معلومات متاحة للجمهور. وعلى الرغم من الحرص الشديد على أن تكون المعلومات الواردة في التقرير صحيحة أو غير مضللة في وقت النشر إلا أن أوبار كابيتال و/أو موظفيها لا يتحملون مسؤولية عدم دقة أو كفاية المعلومات الواردة في هذا التقرير