

## BIJSLUITER: INFORMATIE VOOR DE GEBRUIKERS

Yasmin 0,03 mg/3 mg, filmomhulde tabletten

Ethinylestradiol / Drospirenon

### Lees goed de hele bijsluiter voordat u dit geneesmiddel gaat gebruiken

- Bewaar deze bijsluiter. Misschien heeft u hem later weer nodig.
- Heeft u nog vragen? Neem dan contact op met uw arts of apotheker.
- Geef dit geneesmiddel niet door aan anderen, want het is alleen aan u voorgeschreven. Het kan schadelijk zijn voor anderen.
- Krijgt u veel last van een van de bijwerkingen die in rubriek 4 staan? Of krijgt u een bijwerking die niet in deze bijsluiter staat? Neem dan contact op met uw arts of apotheker

### Inhoud van deze bijsluiter

1.	WAARVOOR WORDT YASMIN GEBRUIKT?	2
2.	WANNEER MAG U YASMIN NIET GEBRUIKEN OF MOET U ER EXTRA VOORZICHTIG MEE ZIJN?	2
	Wanneer mag u Yasmin niet gebruiken	2
	Wanneer moet u extra voorzichtig zijn met Yasmin	3
	Yasmin en bloedstolsels in aders en slagaders	4
	Yasmin en kanker	5
	Bloeding tussen de maandstonden	5
	Wat te doen als u geen bloeding krijgt tijdens de stopweek	5
	Gebruikt u nog andere geneesmiddelen?	6
	Gebruik van Yasmin met voedsel en drank	6
	Laboratoriumtesten	6
	Zwangerschap	6
	Borstvoeding	6
	Rijvaardigheid en het gebruik van machines	6
	Stoffen in Yasmin waarmee u rekening moet houden	7
3.	HOE GEBRUIKT U YASMIN?	7
	Wanneer kunt u met de eerste blisterverpakking beginnen?	7
	Heeft u te veel van Yasmin ingenomen?	8
	Bent u vergeten Yasmin in te nemen?	8
	Wat te doen in geval van overgeven of ernstige diarree	10
	Uitstellen van uw maandstonden: wat u moet weten	11
	De begindag van uw maandstonden veranderen: wat u moet weten	11
	Als u wilt stoppen met het gebruik van Yasmin	12
4.	MOGELIJKE BIJWERKINGEN	12
5.	HOE BEWAART U YASMIN?	13
6.	AANVULLENDE INFORMATIE	13

## 1. WAARVOOR WORDT YASMIN GEBRUIKT?

- Yasmin is een anticonceptiepil en wordt gebruikt om zwangerschap te voorkomen.
- Elke tablet bevat een kleine hoeveelheid van twee verschillende vrouwelijke hormonen, namelijk drospirenon en ethinylestradiol.
- Anticonceptiepillen die twee hormonen bevatten, worden 'combinatiepillen' genoemd.

## 2. WANNEER MAG U YASMIN NIET GEBRUIKEN EN OF MOET U ER EXTRA VOORZICHTIG MEE ZIJN?

### Algemene opmerkingen

Voordat u kunt beginnen met het gebruik van Yasmin, zal uw arts u een aantal vragen stellen over uw persoonlijke ziektegeschiedenis en die van uw naaste familieleden. De arts zal ook uw bloeddruk meten en, afhankelijk van uw persoonlijke situatie, mogelijk ook nog andere onderzoeken doen.

In deze bijsluiters worden verschillende situaties beschreven waarin u moet stoppen met het gebruik van Yasmin of waarin de betrouwbaarheid van Yasmin verminderd kan zijn. In die situaties moet u óf geen seks hebben, óf een extra anticonceptiemiddel zonder hormonen gebruiken, zoals bijvoorbeeld een condoom of een andere barrièremethode. Maak geen gebruik van de temperatuurmethode of periodieke onthouding. Deze methoden kunnen onbetrouwbaar zijn omdat Yasmin de maandelijkse veranderingen van de lichaamstemperatuur en het baarmoederhalsslijmvlies beïnvloedt.

**Net als andere anticonceptiemiddelen met hormonen beschermt Yasmin niet tegen hiv-besmetting (aids) of andere seksueel overdraagbare aandoeningen.**

### Wanneer mag u Yasmin niet gebruiken

Gebruik Yasmin niet:

- als u een bloedstolsel in een bloedvat van een been (trombose), van een long (longembolie) of ander orgaan heeft (of ooit heeft gehad)
- als u een hartaanval of beroerte heeft (of ooit heeft gehad)
- als u een aandoening heeft die een voorteken kan zijn voor het krijgen van een hartaanval (bijvoorbeeld angina pectoris, die hevige pijn op de borst veroorzaakt) of voor een beroerte (bijvoorbeeld een lichte beroerte van voorbijgaande aard zonder restverschijnselen), of ooit heeft gehad
- als u een aandoening heeft die de kans op een bloedstolsel (trombose) in de slagaders kan verhogen. Dit geldt voor de volgende aandoeningen:
  - diabetes (suikerziekte) met beschadigde bloedvaten
  - sterk verhoogde bloeddruk
  - een zeer hoog vetgehalte in het bloed (cholesterol of triglyceriden)
- als u een bloedstollingsstoornis heeft (bijvoorbeeld proteïne-C-deficiëntie)
- als u een bepaalde vorm van migraine (met zogenaamde focale neurologische symptomen) heeft (of ooit heeft gehad)
- als u een leveraandoening heeft (of ooit heeft gehad) en de werking van uw lever nog niet normaal is
- als uw nieren niet goed werken (nierfalen)
- als u een gezwel in uw lever heeft (of ooit heeft gehad)
- als u borstkanker of kanker van de geslachtsorganen heeft (of ooit heeft gehad) of als er een vermoeden is dat u dat heeft

- als u bloedverlies uit uw vagina heeft en de oorzaak niet duidelijk is
- u bent allergisch voor een van de stoffen die in dit geneesmiddel zitten. Deze stoffen kunt u vinden onder punt 6. Dit kan jeuk, huiduitslag of zwelling veroorzaken.

### **Wanneer moet u extra voorzichtig zijn met Yasmin**

In sommige situaties moet u extra voorzichtig zijn als u Yasmin of een andere combinatiepil gebruikt. Het kan nodig zijn dat u regelmatig door uw arts wordt gecontroleerd. Als één van de volgende situaties op u van toepassing is, vertel dit dan aan uw arts vóór u Yasmin gaat gebruiken. Raadpleeg uw arts ook als een van de onderstaande aandoeningen op u van toepassing is of ontstaat of verslechtert tijdens het gebruik van Yasmin:

- als iemand uit uw naaste familie borstkanker heeft of ooit heeft gehad
- als u een aandoening van de lever of galblaas heeft
- als u diabetes (suikerziekte) heeft
- als u een depressie (ernstige neerslachtigheid) heeft
- als u de ziekte van Crohn of chronische darmontsteking (colitis ulcerosa) heeft
- als u de bloedaandoening HUS (hemolytisch uremisch syndroom) heeft die nierbeschadiging veroorzaakt
- als u de bloedaandoening sikkelcelanemie heeft
- als u epilepsie heeft (zie 'Gebruikt u nog andere geneesmiddelen?', pagina 5)
- als u de afweersysteemaandoening SLE (systemische lupus erythematoses) heeft
- als u een aandoening heeft die voor het eerst opgetreden is tijdens een zwangerschap of bij eerder gebruik van geslachtshormonen (bijvoorbeeld gehoorverlies, een bloedaandoening genaamd porfyrie, huiduitslag met blaasjes tijdens de zwangerschap (herpes gestationes), een zenuwaandoening waarbij plotselinge bewegingen van het lichaam optreden (chorea van Sydenham))
- als u chloasma (een verkleuring van de huid vooral van het gezicht of de hals, zogenaamde 'zwangerschapsvlekken') heeft of ooit heeft gehad. Vermijd in dat geval direct zonlicht of ultraviolet licht.
- als u erfelijk angio-oedeem heeft, kunnen producten die oestrogene hormonen bevatten de verschijnselen veroorzaken of verergeren. U moet direct contact met uw arts opnemen als u verschijnselen van angio-oedeem krijgt zoals een opgezwollen gezicht, tong en/of keel, en/of problemen met slikken, of netelroos samen met moeilijkheden om te ademen.

### **Yasmin en bloedstolsels in aders en slagaders**

Het gebruik van elke combinatiepil, waaronder Yasmin, verhoogt bij vrouwen de kans op het krijgen van **een bloedstolsel in een ader (veneuze trombose)** in vergelijking met vrouwen die geen anticonceptiepillen gebruiken.

De kans op bloedstolsels in een ader bij gebruiksters van combinatiepillen neemt toe:

- naarmate u ouder wordt
- als u overgewicht heeft
- als één van uw naaste familieleden op jonge leeftijd een bloedstolsel in een been, long (longembolie) of ander orgaan heeft gehad
- als u een operatie moet ondergaan, een ernstig ongeluk heeft gehad of langere tijd geïmmobiliseerd bent. Het is belangrijk dat u uw arts vertelt dat u Yasmin gebruikt, omdat u misschien moet stoppen

met het gebruik ervan. Uw arts zal u vertellen wanneer u weer verder mag gaan. Dit is meestal ongeveer twee weken nadat u weer helemaal op de been bent.

Uw kans op het krijgen van een bloedstolsel wordt verhoogd door het nemen van de pil.

- Van de 100.000 vrouwen die niet aan de pil en niet zwanger zijn, kunnen er ongeveer 5-10 een bloedstolsel krijgen in een jaar.
- Van de 100.000 vrouwen die een pil zoals Yasmin gebruiken, kunnen er 30-40 een bloedstolsel krijgen in een jaar, het exacte aantal is niet bekend.
- Van de 100.000 vrouwen die zwanger zijn, kunnen er rond de 60 een bloedstolsel krijgen in een jaar.

Een bloedstolsel in de aders kan zich verplaatsen naar de longen en bloedvaten blokkeren (een zogenaamde longembolie). In 1-2% van de gevallen kan de vorming van bloedstolsels in de aders fataal zijn.

De hoogte van het risico kan variëren volgens het type pil dat u neemt. Bespreek de beschikbare mogelijkheden met uw arts.

Het gebruik van combinatiepillen is in verband gebracht met een verhoogde kans op **een bloedstolsel in een slagader (arteriële trombose)**, bijvoorbeeld in de bloedvaten van het hart (hartaanval) of de hersenen (beroerte).

De kans op een bloedstolsel in een slagader bij gebruiksters van combinatiepillen neemt toe:

- **als u rookt. U wordt dringend verzocht te stoppen met roken als u Yasmin gebruikt, vooral als u ouder bent dan 35 jaar.**
- als het vetgehalte in uw bloed verhoogd is (cholesterol of triglyceriden)
- als u overgewicht heeft
- als een van uw naaste familieleden op jonge leeftijd een hartaanval of beroerte heeft gehad
- als u een hoge bloeddruk heeft
- als u lijdt aan migraine
- als u hartklachten heeft (aandoening van een hartklep, hartritmestoornis)

**Stop met het innemen van Yasmin en neem direct contact op met uw arts als u mogelijke kenmerken van een bloedklonter (trombose) opmerkt, zoals:**

- ernstige pijn en/of zwelling in één van uw benen
- plotselinge, ernstige pijn in de borst die mogelijk uitstraalt naar de linker arm
- plotselinge ademnood
- plotseling hoesten zonder duidelijke oorzaak
- elke ongewone, ernstige of langdurende hoofdpijn, of het verergeren van migraine
- gedeeltelijke of volledige blindheid of dubbel zien
- moeite hebben met spreken of niet meer kunnen praten
- duizeligheid of flauwvallen
- zwakte, vreemd gevoel of gevoelloosheid in een deel van het lichaam

## Yasmin en kanker

Bij vrouwen die een combinatiepil gebruiken, wordt iets vaker borstkanker geconstateerd, maar het is niet bekend of dit wordt veroorzaakt door het pilgebruik. Het kan bijvoorbeeld ook zijn dat er meer borstkanker wordt ontdekt bij vrouwen die een combinatiepil gebruiken omdat zij vaker door hun arts worden onderzocht. Het optreden van borstkanker wordt geleidelijk aan minder na het stoppen met een combinatiepil. Het is belangrijk om regelmatig uw borsten te controleren. Als u een knobbeltje voelt, moet u contact opnemen met uw arts.

In zeldzame gevallen zijn bij pilgebruiksters goedaardige levertumoren gevonden en in nog zeldzamere gevallen kwaadaardige levertumoren. Neem contact op met uw arts als u ongewoon hevige buikpijn krijgt.

## Bloeding tussen de maandstonden

Tijdens de eerste paar maanden dat u Yasmin gebruikt, kunt u onverwacht een bloeding krijgen (bloedverlies buiten de stopweek). Als dit bloedverlies langer dan een paar maanden optreedt, of als het pas na enkele maanden begint, moet uw arts onderzoeken wat er aan de hand is.

## Wat te doen als u geen bloeding krijgt tijdens de stopweek

Als u alle tabletten op de juiste manier heeft ingenomen, als u niet heeft overgegeven, geen ernstige diarree heeft gehad en als u geen andere medicijnen heeft gebruikt, is het zeer onwaarschijnlijk dat u zwanger bent.

Als de verwachte bloeding twee keer achter elkaar niet komt, kunt u zwanger zijn. Neem direct contact op met uw arts. Begin niet met de volgende strip voordat u zeker weet dat u niet zwanger bent.

## Gebruikt u nog andere geneesmiddelen?

Gebruikt u naast Yasmin nog andere geneesmiddelen of kruidenmiddelen, of heeft u dat kort geleden gedaan? Vertel dat dan uw arts of apotheker. Dat geldt ook voor geneesmiddelen waar u geen voorschrift voor nodig heeft. Vertel ook elke andere arts of tandarts die u een ander geneesmiddel voorschrijft (of de apotheker) dat u Yasmin gebruikt. Zij kunnen u vertellen of het nodig is om extra anticonceptie maatregelen te nemen (bijvoorbeeld condooms) en, als dat het geval is, hoe lang u dit moet doen.

Sommige geneesmiddelen kunnen de bescherming van Yasmin tegen zwangerschap verminderen, of kunnen onverwacht bloedverlies veroorzaken. Het gaat hierbij om:

- geneesmiddelen voor de behandeling van
  - epilepsie (bijvoorbeeld primidon, fenytoïne, barbituraten, carbamazepine, oxcarbazepine)
  - tuberculose (bijvoorbeeld rifampicine)
  - hiv-infecties (ritonavir, nevirapine) of andere infecties (antibiotica zoals griseofulvine, penicilline, tetracycline)
  - hoge bloeddruk in de bloedvaten van de longen (bosentan)
- het kruidenmiddel sint-janskruid

Yasmin kan de werking van andere geneesmiddelen beïnvloeden, bijvoorbeeld

- geneesmiddelen die cyclosporine bevatten

- het anti-epilepsiemiddel lamotrigine (dit kan leiden tot een verhoogd aantal aanvallen)

Vraag uw arts of apotheker om advies voordat u een geneesmiddel gaat gebruiken.

### **Gebruik van Yasmin met voedsel en drank**

Yasmin kan met of zonder voedsel ingenomen worden, zo nodig met een beetje water.

### **Laboratoriumonderzoeken**

Als er bloedonderzoek bij u moet worden gedaan, vertel dan uw arts of het laboratoriumpersoneel dat u de pil gebruikt. Hormonale anticonceptiemiddelen kunnen namelijk de uitslagen van sommige onderzoeken beïnvloeden.

### **Zwangerschap**

Gebruik Yasmin niet als u zwanger bent. Als u zwanger wordt terwijl u Yasmin gebruikt, stop dan direct en neem contact op met uw arts. Als u zwanger wilt worden, kunt u met Yasmin stoppen wanneer u maar wilt (zie 'Als u wilt stoppen met het gebruik van Yasmin', pagina 10)

*Vraag uw arts of apotheker om advies voordat u een geneesmiddel gaat gebruiken.*

### **Borstvoeding**

Het gebruik van Yasmin wordt over het algemeen niet aangeraden als een vrouw borstvoeding geeft. Als u de pil wilt gebruiken terwijl u borstvoeding geeft, moet u contact opnemen met uw arts.

*Vraag uw arts of apotheker om advies voordat u een geneesmiddel gaat gebruiken.*

### **Rijvaardigheid en het gebruik van machines**

Er is geen informatie die er op wijst dat Yasmin invloed heeft op autorijden of het gebruik van machines.

### **Stoffen in Yasmin waarmee u rekening moet houden**

Yasmin bevat lactose.

Als u overgevoelig bent voor bepaalde suikers, moet u contact opnemen met uw arts voordat u Yasmin gaat gebruiken.

## **3. HOE GEBRUIKT U YASMIN?**

Gebruik Yasmin altijd precies zoals uw arts of apotheker u dat heeft verteld. Twijfelt u over het juiste gebruik? Neem dan contact op met uw arts of apotheker.

Neem elke dag 1 tablet Yasmin in, zonodig met een beetje water. U mag de tabletten met of zonder voedsel innemen, maar u moet de tabletten elke dag rond dezelfde tijd innemen.

De blisterverpakking bevat 21 tabletten. Bij elke tablet staat de dag van de week gedrukt waarop deze moet worden ingenomen. Als u bijvoorbeeld op woensdag begint, neemt u een tablet waar 'Woe' bij staat. Volg de richting van de pijl op de blisterverpakking tot alle 21 tabletten zijn ingenomen.

Neem vervolgens 7 dagen geen tablet in. In de loop van deze 7 tabletvrije dagen (ook wel stopweek of pauzeweek genoemd) moet een bloeding beginnen. Deze zogenoemde 'onttrekkingsbloeding' begint meestal op de tweede of derde dag van de stopweek.

Op de achtste dag na de laatste Yasmin-tablet (dus na de zevendaagse stopweek) moet u beginnen met de volgende blisterverpakking, ongeacht of uw bloeding is gestopt of niet.

Dit betekent dat u elke blisterverpakking steeds op dezelfde dag van de week begint en dat de onttrekkingsbloeding elke maand op dezelfde dagen valt.

Als u Yasmin op deze manier gebruikt, bent u ook tijdens de 7 dagen dat u geen tablet neemt beschermd tegen zwangerschap.

### **Wanneer kunt u met de eerste blisterverpakking beginnen?**

- *U heeft de afgelopen maand geen anticonceptiemiddel met hormonen gebruikt.*  
Begin met Yasmin op de eerste dag van de cyclus (dit is de eerste dag van uw maandstonden). Als u op de eerste dag van uw maandstonden met Yasmin begint, bent u meteen beschermd tegen zwangerschap. U mag ook op dag 2-5 van de cyclus beginnen, maar dan moet u de eerste 7 dagen wel een extra voorbehoedmiddel (bijvoorbeeld een condoom) gebruiken.
- *Overschakeling van een gecombineerd hormonaal anticonceptiemiddel, gecombineerde vaginale ring of anticonceptiepleister .*  
U kunt het beste met Yasmin beginnen op de dag na de laatste werkzame tablet (de laatste tablet met werkzame bestanddelen) van uw vorige pil, maar niet later dan op de dag na de tabletvrije dagen van uw vorige pil (of na de laatste niet-werkzame tablet van uw vorige pil). Als u overschakelt van een gecombineerde vaginale anticonceptivering of anticonceptiepleister, moet u het advies van uw arts volgen.
- *Overschakeling van een anticonceptiemethode met alleen een progestageen (anticonceptiepil met alleen een progestageen, injectie, implantaat of een progestageen-afgevend spiraaltje).*  
Overschakelen van een anticonceptiepil met alleen een progestageen hormoon mag elke dag (bij een implantaat of spiraaltje op de dag dat dit wordt verwijderd; bij een injectiepreparaat op de dag dat u de volgende injectie zou moeten krijgen) maar gebruik in al deze gevallen de eerste 7 dagen van het pilgebruik wél een extra voorbehoedmiddel (bijvoorbeeld een condoom).
- *Na een miskraam.*  
Volg het advies van uw arts.
- *Na een bevalling.*  
Als u bevallen bent, kunt u na 21 tot 28 dagen met Yasmin beginnen. Als u na dag 28 begint, gebruik dan de eerste 7 dagen dat u Yasmin gebruikt een zogenaamde barrièremethode (bijvoorbeeld een condoom).  
Als u na een bevalling, seks heeft gehad voordat u (weer) met Yasmin bent begonnen, moet u er zeker van zijn dat u niet zwanger bent of wacht tot uw volgende maandstonden.
- *Als u borstvoeding geeft en u na een bevalling (weer) met Yasmin wilt beginnen.*  
Lees het hoofdstuk 'Borstvoeding', pagina 6.

Vraag uw arts wat u moet doen als u niet zeker weet wanneer u kunt beginnen.

### Heeft u te veel van Yasmin ingenomen?

Er is geen melding gemaakt van ernstige schadelijke gevolgen van het innemen van te veel Yasmin-tabletten.

Als u meerdere tabletten tegelijk heeft ingenomen, dan kunt u last krijgen van misselijkheid of overgeven. Bij jonge meisjes kan er bloedverlies uit de vagina optreden.

Als u te veel van Yasmin heeft ingenomen, of u ontdekt dat een kind tabletten heeft ingenomen, neem dan onmiddellijk contact op met uw arts, apotheker of het Antigifcentrum (070/245.245).

### Bent u vergeten Yasmin in te nemen?

- Als u **minder dan 12 uur te laat** bent met het innemen van een tablet, is de bescherming tegen zwangerschap niet verminderd. Neem de tablet dan in zodra u eraan denkt en neem de volgende tabletten weer op de gebruikelijke tijd in.
- Als u **meer dan 12 uur te laat** bent met het innemen van een tablet, kan de bescherming tegen zwangerschap verminderd zijn. Hoe groter het aantal vergeten tabletten, hoe groter de kans om zwanger te worden.

De kans op onvoldoende bescherming tegen zwangerschap is het grootst als u een tablet vergeet aan het begin of aan het einde van de blisterverpakking. Daarom moet u de volgende regels opvolgen (zie ook het schema op pagina 2):

- **Meer dan één tablet vergeten in deze blisterverpakking**

Neem contact op met uw arts.

- **Eén tablet vergeten in week 1**

Neem de vergeten tablet in zodra u eraan denkt, zelfs als dat betekent dat u twee tabletten op hetzelfde moment in moet nemen. Neem de volgende tabletten weer op de gebruikelijke tijd in en gebruik de volgende 7 dagen een **extra voorbehoedmiddel**, bijvoorbeeld een condoom.

Als u in de week voor de vergeten tablet seks heeft gehad, kunt u zwanger zijn. Neem in dit geval contact op met uw arts.

- **Eén tablet vergeten in week 2**

Neem de vergeten tablet in zodra u eraan denkt, zelfs als dat betekent dat u twee tabletten op hetzelfde moment moet innemen. Neem de volgende tabletten weer op de gebruikelijke tijd in. De bescherming tegen zwangerschap is niet verminderd en u hoeft geen extra voorbehoedmiddelen te gebruiken.

- **Eén tablet vergeten in week 3**

U kunt uit twee mogelijkheden kiezen:

1. Neem de vergeten tablet in zodra u eraan denkt, zelfs als dat betekent dat u twee tabletten op hetzelfde moment moet innemen. Neem de volgende tabletten verder weer op de gebruikelijke tijd in. In plaats van een tabletvrije periode te nemen, begin direct met de volgende blisterverpakking.

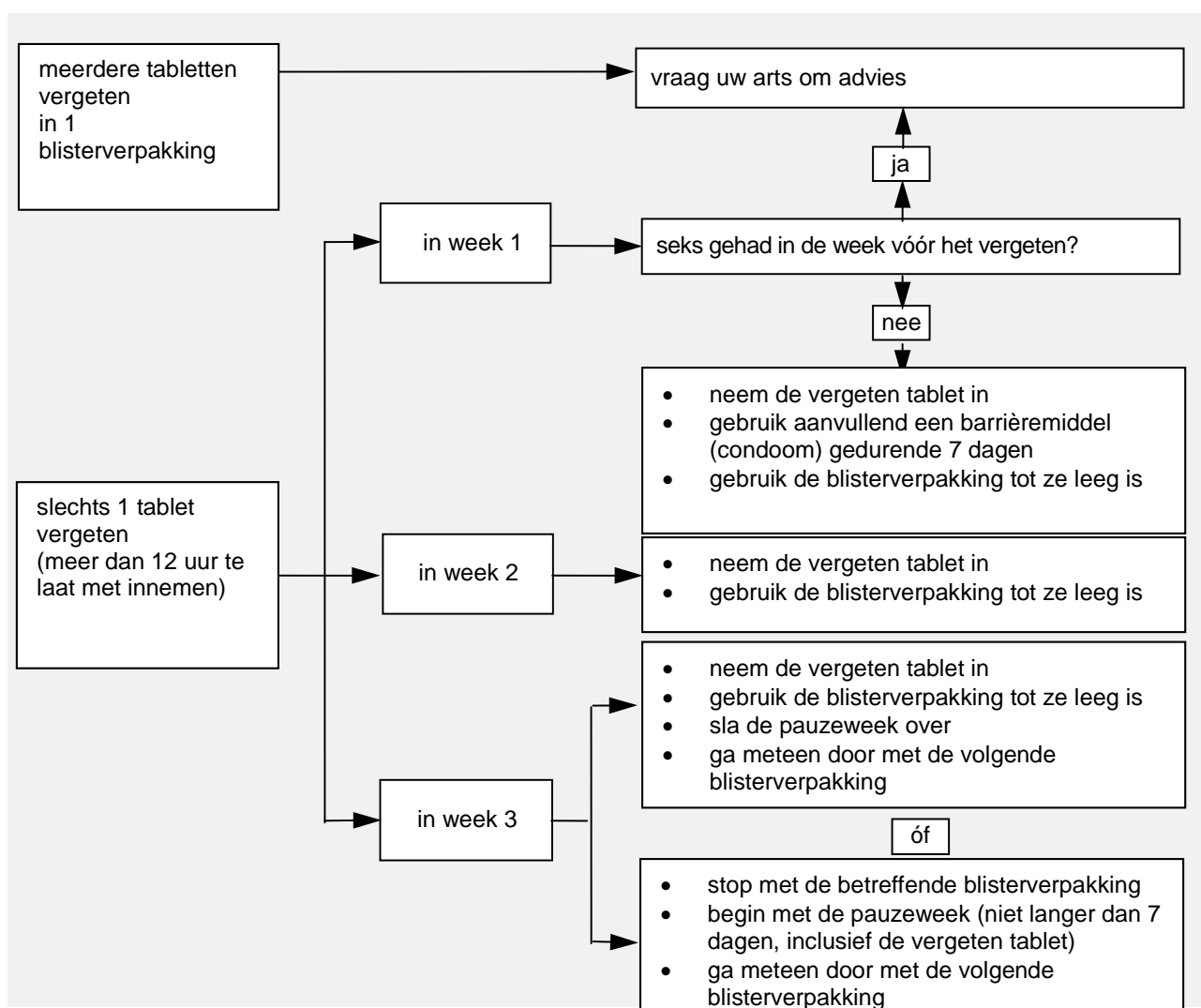


Waarschijnlijk krijgt u aan het eind van de tweede blisterverpakking uw maandstonden, maar u kunt ook last krijgen van een lichte of menstruatie-achtige bloeding tijdens de tweede blisterverpakking.

- U kunt ook stoppen met de blisterverpakking en direct een tabletvrije periode van 7 dagen nemen (**tel de dag mee waarop u de tablet bent vergeten**). Als u op de dag waarop u altijd start met een nieuwe blisterverpakking wilt beginnen, moet u uw tabletvrije periode *korter dan 7 dagen* maken.

Als u één van deze twee adviezen opvolgt, blijft u beschermd tegen zwangerschap.

- Als u één van de tabletten in een blisterverpakking bent vergeten en u geen bloeding krijgt tijdens de eerstvolgende tabletvrije periode, kunt u zwanger zijn. Neem contact op met uw arts voordat u aan de volgende blisterverpakking begint.



### **Wat te doen in geval van overgeven of ernstige diarree**

Als u binnen 3-4 uur na het innemen van een tablet overgeeft of ernstige diarree krijgt, is er een kans dat de werkzame bestanddelen van de pil niet volledig in uw lichaam worden opgenomen. Deze situatie is bijna dezelfde als het vergeten van een tablet. Neem na overgeven of diarree zo snel mogelijk een tweede tablet in uit een reserveblisterverpakking. Als het mogelijk is, moet u deze innemen *binnen 12 uur* na het tijdstip waarop u normaal uw pil inneemt.

Als dit niet mogelijk is of als de 12 uur voorbij zijn, moet u het advies opvolgen dat wordt gegeven onder 'Wat u moet doen wanneer u bent vergeten Yasmin in te nemen', pagina 8.

### **Uitstellen van uw maandstonden: wat u moet weten**

Het is mogelijk uw maandstonden uit te stellen, hoewel het niet wordt aangeraden. Uitstel is mogelijk door direct verder te gaan met een nieuwe blisterverpakking Yasmin in plaats van met een tabletvrije periode, en deze helemaal te gebruiken. Tijdens het gebruik van de tweede blisterverpakking kunt u last krijgen van een lichte of menstruaties-achtige bloeding. Ga na een gewone tabletvrije periode van 7 dagen verder met de volgende blisterverpakking.

*U zou uw arts om advies kunnen vragen voordat u beslist om uw menstruatie uit te stellen.*

### **De begindag van uw maandstonden veranderen: wat u moet weten**

Als u de tabletten volgens de aanwijzingen inneemt, zullen uw maandstonden *tijdens de tabletvrije week* beginnen. Als u de begindag van uw bloeding moet veranderen, verminder dan het aantal tabletvrije dagen (maar maak er nooit meer van – 7 is het maximale aantal dagen!). Bijvoorbeeld: als uw tabletvrije dagen normaal beginnen op een vrijdag en u wilt deze verschuiven naar een dinsdag (drie dagen eerder), dan moet u drie dagen eerder dan normaal met een nieuwe blisterverpakking beginnen.

Als u het tabletvrije interval erg kort (bijvoorbeeld drie dagen of korter) maakt, is het mogelijk dat u tijdens deze dagen geen bloeding krijgt. U kunt in dat geval last krijgen van een lichte of menstruaties-achtige bloeding.

*Als u niet zeker weet hoe u dit moet doen, vraag dan uw arts om advies.*

### **Als u wilt stoppen met het gebruik van Yasmin**

U kunt op elk gewenst moment stoppen met het gebruik van Yasmin. Als u niet zwanger wilt worden, kunt u uw arts om advies over andere betrouwbare voorbehoedmiddelen vragen. Als u zwanger wilt worden, stop dan met het gebruik van Yasmin en wacht tot uw maandstonden beginnen, voordat u probeert zwanger te raken. U kunt dan gemakkelijker de verwachte geboortedatum uitrekenen.

*Heeft u nog andere vragen over het gebruik van dit geneesmiddel? Neem dan contact op met uw arts of apotheker.*

## **4. MOGELIJKE BIJWERKINGEN**

Zoals elk geneesmiddel kan Yasmin bijwerkingen hebben, al krijgt niet iedereen daarmee te maken.

Hierna volgt een lijst met bijwerkingen die in verband zijn gebracht met het gebruik van Yasmin.

**Vaak voorkomende bijwerkingen** (komen voor bij 1 tot 10 op de 100 gebruiksters):

- menstruatiestoornissen, tussentijds bloedverlies, pijn in de borsten, gevoelige borsten,
- hoofdpijn, neerslachtigheid,
- migraine,
- misselijkheid,
- dikke witte afscheiding uit de vagina en schimmelinfecties in de vagina.

**Soms voorkomende bijwerkingen** (komen voor bij 1 tot 10 op de 1.000 gebruiksters)

- vergroting van de borsten, veranderde zin om te vrijen,
- verhoogde bloeddruk, verlaagde bloeddruk,
- braken, diarree
- acne, huiduitslag, ernstige jeuk, haaruitval (alopecia),
- ontstekingen in de vagina,
- vochtophoping en wijzigingen van het lichaamsgewicht
- **Zelden voorkomende bijwerkingen** (komen voor bij 1 tot 10 op de 10.000 gebruiksters):
  - Allergische reacties (overgevoeligheid), astma,
  - afscheiding uit de tepel,
  - verminderde gehoorscherpthe,
    - een blokkade van een bloedvat veroorzaakt door een bloedstolsel dat ergens anders in het lichaam is gevormd,
  - erythema nodosum (gekenmerkt door pijnlijke blauwrode huidknobbels) en erythema multiforme (gekenmerkt door huiduitslag met cirkelvormige roodheid of blaren).

*Krijgt u veel last van een bijwerking? Of heeft u een bijwerking die niet in deze bijsluiter staat? Neem dan contact op met uw arts of apotheker.*

## 5. HOE BEWAART U YASMIN?

*Buiten het bereik en zicht van kinderen houden.*

Bewaren beneden 25°C. Bewaren in de oorspronkelijke verpakking.

### Uiterste gebruiksdatum

*Gebruik Yasmin niet meer na de uiterste houdbaarheidsdatum. Die is te vinden op de blisterverpakking en buitenverpakking na "EXP.:". Daar staat een maand en een jaar. De laatste dag van die maand is de uiterste houdbaarheidsdatum.*

Spoel geneesmiddelen niet door de gootsteen of de WC en gooi ze niet in de vuilnisbak. Vraag uw apotheker wat u met geneesmiddelen moet doen die niet meer nodig zijn. Ze worden dan op een verantwoorde manier vernietigd en komen zo niet in het milieu.

## 6. AANVULLENDE INFORMATIE

### Welke stoffen zitten er in Yasmin

- De werkzame stoffen in Yasmin zijn drospirenon en ethinylestradiol.  
Elke tablet bevat 3 milligram drospirenon en 0,030 milligram ethinylestradiol.
- De andere stoffen in Yasmin zijn lactosemonohydraat, maïszetmeel, gepregelatiniseerd maïszetmeel, povidon K25, magnesiumstearaat, hypromellose, macrogol 6000, talk, titaniumdioxide (E171) en geel

ijzeroxidepigment (E172).

**Hoe ziet Yasmin er uit en hoeveel zit er in een verpakking?**

- Elke Yasmin blisterverpakking bevat 21 lichtgele, filmomhulde tabletten.
- Yasmin-tabletten zijn filmomhulde tabletten; de kern van de tablet is omhuld. De tabletten zijn licht geel, rond met bolronde zijden, waarvan één zijde voorzien is van de reliëfletters “DO” in een regelmatige zeshoek.
- Yasmin is verkrijgbaar in verpakkingen van 1, 3, 6 en 13 blisterverpakking(en) met elk 21 tabletten.

Niet alle genoemde verpakkingsgroottes hoeven in de handel te worden gebracht.

**Houder van de vergunning voor het in de handel brengen**

Bayer SA-NV  
J.E. Mommaertslaan 14  
B-1831 Diegem (Machelen)

**Fabrikant**

Bayer Pharma AG  
Müllerstrasse 170-178  
13353 Berlin, Duitsland

Dit geneesmiddel is geregistreerd in de lidstaten van de Europese Economische Ruimte onder de volgende namen:

- België, Denemarken, Duitsland, Finland, Griekenland, Ierland, IJsland, Italië, Luxemburg, Nederland, Noorwegen, Oostenrijk, Portugal, Spanje, Verenigd Koninkrijk, Zweden: **Yasmin**
- Frankrijk: **Jasmine**

**Nummer van de vergunning voor het in de handel brengen**

BE218066

**Aflevering**

Op medisch voorschrift

**Deze bijsluiter is voor het laatst herzien in: 03/2013.**

**Deze bijsluiter is voor het laatst goedgekeurd in: 06/2013.**