

2019-2023

**itma**

Irish Traditional  
Music Archive

Taisce Cheol  
Dúchais Éireann

**Straitéis**

# KEELINna mór

6-8 July '90

FRIDAY 9.30 p.m.

McFADDENS HOTEL

## WORDS and MUSIC.

### TRADITIONAL SINGING

Flora McNeill Rose Stewart  
Caitlín Uí Dhónaill Grace Toland

### CONTEMPORARY WRITING

Noelle Vial Marie Hannigan Maureen McAteer

Sat. 11.00 a.m.—6.00 p.m.

### Weaving exhibition

Rosemary McCarron

## WORKSHOPS.

FIDDLE \* ART \* WEAVING \* CREATIVE WRITING  
TRADITIONAL SINGING - GAEILGE-ENGLISH

9.00 p.m.

## CONCERT.

PAROCHIAL HALL

Kathryn Tickell  
Rose Stewart Flora McNeill  
Paula Doohan Roisín Harrigan  
Caitlín Uí Dhónaill Grace Toland  
Bríd and Marion Harper

Sunday 3.00 p.m.

PAROCHIAL HALL

SET DANCING WORKSHOP

(Beginners)

10.00 p.m.

# CÉLÍ MÓR GORTAHORYK

CO. DONEGAL.

In association with Earagail Arts Festival and Donegal Arts Committee.  
Aided by the Arts Council and The British Council

Postaer: Fleadh na mBan, 1990. Dearadh: Mary Toland



EARAGAIL  
ARTS ■ FESTIVAL



EARAGAIL  
ARTS ■ FE

# Clár an Ábhair

Brollach	<u>2</u>
Réamhrá an Stiúrtóra	<u>4</u>

## Cuid 1

Taisce Cheol Dúchais Éireann	<u>6</u>
Aisling	<u>6</u>
Misean	<u>6</u>
Meon	<u>6</u>

Príomhthéamaí Straitéis 2019–2023	<u>7</u>
Ábhar, Caomhnú, Áis Úsáide	<u>7</u>

Bearta Tús Áite faoi Straitéis 2019–2023	
Ábhar, Caomhnú, Áis Úsáide	<u>8</u>

Straitéis 2019–2023 a chur i bhfeidhm	
Bearta agus Tionscadail Tháscacha	<u>9</u>
Ábhar, Caomhnú, Áis Úsáide	<u>9</u>

Cur i gCrích 2019–2023	<u>10</u>
Cúrsaí Eagair agus Feidhmiúcháin	
Leathnú ar na Foinsí Cistiúcháin	<u>10</u>

## Cuid 2

Straitéis Thaisce Cheol Dúchais Éireann i gComhthéacs níos Leithne	<u>11</u>
---	-----------

Réamhrá	<u>12</u>
---------	-----------

Cartlanna agus Taiscí in Éirinn	<u>13</u>
---------------------------------	-----------

Comhthéacs polasaithe:

An Chomhairle Ealaíon	<u>14</u>
-----------------------	-----------

An Beartas Poiblí agus Taisce Cheol Dúchais Éireann	<u>16</u>
---	-----------



GAIL  
STIVAL

# Brollach

**“Is gné amháin traidisiún beo na tíre seo de thraidisiún láidir cheol, amhránaíocht agus dhamhsa na ndaoine san Eoraip agus den oidhreacht chultúir a chuidíonn linn an mianach atá ionainn a thuiscint agus a dhearbhu i saol an lae inniu.”**

Tá ról ceannródaíochta ag Taisce Cheol Dúchais Éireann ina chrann seasta maidir le fiúntas agus tábhacht cheol traidisiúnta na hÉireann. Gné spleodrach thaitneamhach de shaoithiúlacht na hÉireann atá ann ag daoine anseo in Éirinn, ag daoine de dhiaspóra na hÉireann agus ag daoine eile ar fud an domhain a bhfuil luí acu le hÉirinn. Is gné amháin traidisiún beo na tíre seo de thraidisiún láidir cheol, amhránaíocht agus dhamhsa na ndaoine san Eoraip agus den oidhreacht chultúir a chuidíonn linn an mianach atá ionainn a thuiscint agus a dhearbhu i saol an lae inniu. Is acmhainn shóisialta agus acmhainn chultúrtha ríluachmhar atá i dtraidisiún seo na hÉireann, na hEorpa agus an domhain, a bhfuil tairbhe as maidir le dlús sóisialta agus le tuiscint ar an iléagsúlacht cultúir, sóisialta agus teangeolaíochta. Lena bhfuil d'éiginnteacht á chur romhainn mar gheall ar athruithe idé-eolaíochta agus polaitíochta, is mó arís ár meas ar threise agus ar théagar

an cheangal cultúir agus an chaidreamh cruthaitheachta atá ina gcónascadh idir daoine agus comharsanachtaí in Éirinn agus ár gcomhleithidí sa Bhreatain, ar mhórthír na hEorpa agus ar fud an domhain. Tá an caidreamh Thuaidh-Theas agus Thiar-Thoir seo ar aon dul le sruthanna nádúrtha an cheoil ar ceangal seachas dealú atá i gceist leo. Fágann dearcadh den sórt sin a lorg ar an tuiscint atá againn ar an gceol traidisiúnta mar a bhaineann sé le saol an tsaoránaigh.

Oibrítear chun an Taisce a chur i láthair mar stór luachmhar ábhair ar mhaithe leis an gceoltóir traidisiúnta agus leis an bpobal i gcoitinne. Tá bailiúchán ábhair maidir le ceol traidisiúnta na hÉireann cnuasaithe ag an Taisce a bhfuil tábhacht náisiúnta leis agus meas go hidirnáisiúnta air. Déanann an bailiúchán athchothú ar an traidisiún beo mar a dhéanann an traidisiún sin agus seim an cheoil ar an mbailiúchán. Tá de rún againn, i rith an chéad chéim eile den fhorbairt, talamh slán a dhéanamh den ról mar phríomheagraíocht acmhainne maidir leis an gceol traidisiúnta agus teacht i láthair níos tréine chomh maith i measc an phobail in Éirinn agus in áiteanna eile ina mbíonn an ceol traidisiúnta á sheimn agus cluas á thabhairt dó le teann taitnimh.

Tá tosca fisiciúla, de leithéid fogaireacht agus meath an bhunábhair, le háireamh ar an réimsí dúshlán atá romhainn, agus tá buntábhacht leis an ábhar a bheadh i mbaol a thabhairt chun suntais, a aimsiú agus a chaomhnú. Tá deis againn feabhas a chur ar na bealaí ina gcuirtear na bailiúcháin agus an t-ábhar atá ar taisce ar fáil agus leas iomlán a bhaint as an áis bhreise is féidir a bhaint as bailiúchán digiteach. Ní féidir na haidhmeanna sin a thabhairt i gcrích go hiomlán leis na hacmhainní agus na foirgnimh atá



Iomhá: Damhsóir, Scoil Samhraidh Willie Clancy, Sráid na Cathrach, Co. an Chláir, 2010. Grianghraf: Danny Diamond

againn faoi láthair agus beidh athbhreithniú á dhéanamh ina leith sin ar cheann de na bearta tosaigh faoin Straitéis seo. Ní féidir ach oiread ár gcuid aidhmeanna a thabhairt i gcrích leis an gcistíocht a bhíonn ar fáil againn faoi láthair agus beidh foinsí breise airgid á lorg againn in Éirinn, san Eoraip agus níos faide ó bhaile.

Faoi Straitéis 2019–2023 Thaisce Cheol Dúchais Éireann, coinneofar ag tabhairt ar bhealaí nua faoi bheocht a chur sna bailiúcháin ábhair atá ar taisce againn ionas go gcuirtear ar fáil ar bhealach níos so-aimsithe iad agus leathnófar le scóip na beartaíochta le healaíontóirí, le dreamanna den lucht éisteachta, le lucht saineolais, leis an bpobal agus le páirtnéirí tionscadail.

## **An ceol agus na daoine atá i gceist leis an Straitéis.**

**BRIAN MONTAGUE  
CATHAOIRLEACH**

# Réamhrá an Stiúrthóra

Is breá liom an treoir mheasta ardaidhmeannach seo maidir leis an obair a chuirtear roimh Thaisce Cheol Dúchais Éireann i rith na mblianta seo romhainn a chur i láthair. Leagtar amach bearta príomhthábhachta agus tionscadail sa Straitéis seo maidir le gach gné de chúraimí carthlannaíochta an Taisce de réir mar a choinnítear leis an obair bailiúcháin agus caomhnúcháin chun scéal leanúnach cheol traidisiúnta na hÉireann a chur i láthair do mhuintir na linne seo agus don dream atá le teacht.

Tá na príomhthéamaí a leagtar amach ag teacht le bunphrionsabail an Taisce – ábhar maidir le ceol traidisiúnta na hÉireann a bhailiú, a chaomhnú, a eagrú agus a chur ar fáil. Tagann na bunphrionsabail sin anois faoi anáil an tsárchleachtais agus an éilimh maidir le réimsí ceoil, digiteacha agus faisnéise atá faoi shíorathrú seasta. Beidh breis infheistíochta i gcóras daingean cartlannaíochta ina bhonn treise faoi dhúthracht leanúnach an Taisce maidir le háis oscailte a bheith ag an uile dhuine as na bailiúcháin. Leanfar de leas a bhaint as cora nua teicneolaíochta agus as an gcomhar le páirtneirí chun deiseanna oiriúnacha a chruthú do lucht úsáide an Taisce taitneamh agus leas a bhaint as na bailiúcháin atá faoinár gcoimirce.

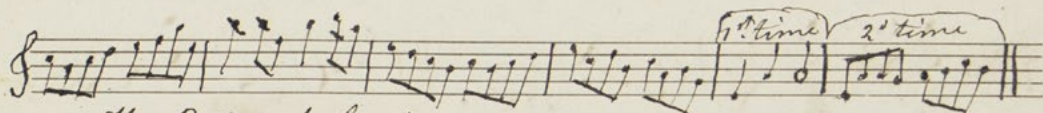
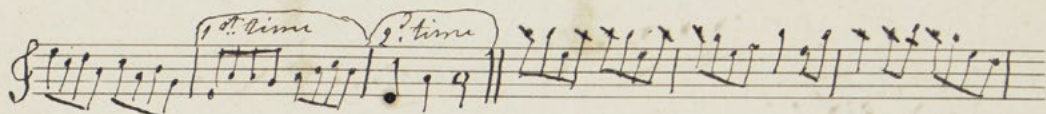
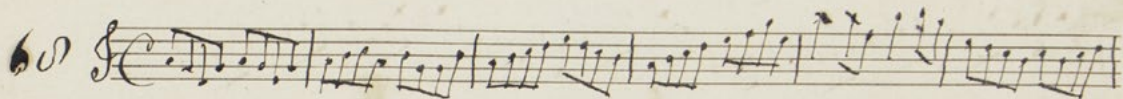
Tá de phribhléid againne, foireann Thaisce Cheol Dúchais Éireann, oibriú i ndáil le cineál ealaíne a bhfuil gean, tóir agus cáil air ar fud an domhain. Is é ár ndúthracht i leith an traidisiúin bheo a leagtar amach sa Straitéis seo.

## Is é ár ndúthracht i leith an traidisiúin bheo a leagtar amach sa Straitéis seo.

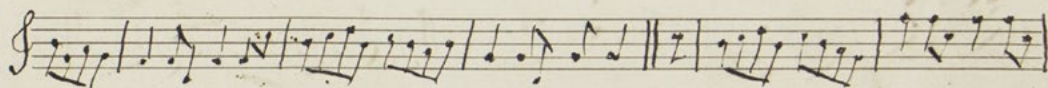
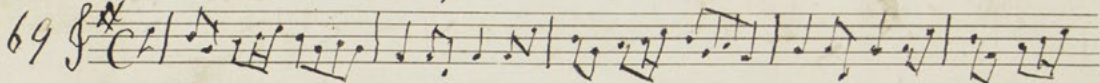
GRACE TOLAND, STIÚRTHÓIR

Lámhscríbhinn: Lámhscríbhinn Stephen Grier, Leabhar 2, Co. Liatroma, deireadh an 19ú haois. Le caoinchead ó Hugh Maguire.

*Johnny give me your thing*



*The Petrecoat Loop*



**COVID 1**

The background features a dark teal color on the left side, transitioning into a large, abstract shape on the right. This shape is composed of several overlapping geometric forms in a lighter teal color, creating a dynamic, layered effect.

## Taisce Cheol Dúchais Éireann

Mar chuid de thionscnamh beartais na Comhairle Ealaíon a bunaíodh TCDÉ i 1987. Rinneadh tionscadal píolótach, a mhol Nicholas Carolan agus Harry Bradshaw, a mhaoiniú agus tugadh tacaíocht dó agus is as sin a tháinig TCDÉ mar atá againn inniu. Ba é ba chúis leis an tionscnamh polasaí sin an ceol traidisiúnta in Éirinn a thabhairt chun cinn trí bhéil a leagan ar an mbuntábhacht atá le seachadadh an cheoil sa traidisiún beo. Déantar ábhar maidir le ceol traidisiúnta na hÉireann, i nGaeilge agus i mBéarla, a bhailiú, a chaomhnú, a eagrú agus a chur i láthair. Is é atá de ról againn a bheith mar shiocair leis an seachadadh, ceangailte go dlúth le saothrú comhaimseartha an cheoil agus i mbun caidrimh go seasta leis na healaíontóirí agus leis an lucht éisteachta agus féachana.

### Aisling

Tá d'aisling ag Taisce Cheol Dúchais Éireann gur cartlann náisiúnta agus ionad acmhainne é maidir le ceol traidisiúnta na hÉireann a bhfuil tábhacht leis maidir le hearnáil ealaíne agus oidhreacht traidisiúnta a thabhairt chun cinn atá bríomhar agus i gceartlár shaol cultúrtha, sóisialta agus eacnamaíochta na hÉireann.

### Misean

Is é misean atá ag Taisce Cheol Dúchais Éireann a bheith ar an gcartlann phoiblí agus ionad acmhainne náisiúnta maidir le ceol, amhránaíocht agus damhsa traidisiúnta na hÉireann agus aitheanta ar fud an domhain ina ghníomhaireacht comhairle saineolais maidir le tuiscint, eolas agus saothrú ceol traidisiúnta na hÉireann a chur chun cinn.

Déanfar sin trí leanacht:

- d'ábhar stairiúil agus comhaimseartha maidir le ceol traidisiúnta na hÉireann a bhailiú agus a chaomhnú, go háirithe an t-ábhar a bheadh i mbaol
- eagar a chur ar an ábhar sin agus cuntas a thabhairt air de réir na gcaighdeán idirnáisiúnta maidir le hobair cartlannaíochta agus leabharlannaíochta ionas go gcruthaítear bailiúcháin atá sochuardaithe ag an uile dhuine
- ábhar as na bailiúcháin a chur i láthair agus a fhoilsiú ar bhealaí a chuireann leis an traidisiún beo; tairbhe a dhéanamh maidir leis an mbonn eolais i ndáil leis an gceol traidisiúnta agus caidreamh a chothú leis na dreamanna éagsúla sa lucht éisteachta agus féachana ar fud an domhain.

### Meon

- meas ar na bailiúcháin ceoil, amhránaíochta agus damhsa ar fad atá faoinár gcúram agus orthu siúd a chruthaíonn agus a bhronnann ábhar dá shórt
- dúthracht maidir le teacht a bheith go hoscailte neamhshrianta ar na bailiúcháin an tráth céanna a mbíonn aird iomlán ar choinníollacha maidir le cúrsaí príobháideachta agus le cúrsaí dlí
- dínit, cothroime agus cineáltas i mbun an chaidrimh ar fad le daoine den lucht úsáide
- iléagsúlacht agus ilchuimsitheacht
- tugtha don chruthaitheacht, don fhiosracht, don mhacántacht agus don chomhar
- ionracas, follasacht, ionracas agus cloí leis an dlí agus le treoirlínte sárchleachtais.



# Príomhthéamaí

## Straitéis

2019–2023

## Ábhar, Caomhnú, Áis Úsáide

### Ábhar

aon ní a ndéantar éadáil air agus a choimeádtar.

### Caomhnú

an cúram a dhéantar den ábhar atá ar taisece againn; caighdeáin agus gnáis oibre; saineolas gairmiúil a chothú; an caidreamh leis an aos dána, le lucht tabhartais, le bailitheoirí agus le húinéirí na gceart.

### Áis Úsáide

na modhanna ina spreagtar úsáid as na bailiúcháin; na modhanna ina gcinntítear gur furasta iad a aimsiú agus a chuardach; na modhanna ina ndéantar bailiúcháin a chur i láthair agus a choimeád; na modhanna ina leathnaítear an aird agus an tuiscint atá ar an Taisece i measc phobal an cheoil traidisiúnta ar fud an domhain.

# Beartha Tús Áite faoi Straitéis 2019–2023

## Ábhar

- ábhar sainiúil a bheadh i mbaol a thabhairt chun suntais, a aimsiú agus a chur ar chaoi a shábhála
- suirbhé a dhéanamh ar an ábhar a bhaineann leis an gceol traidisiúnta in Éirinn
- réimsí easnamh maidir leis an lón eolais i mbailiúcháin an Taisce a chúiteamh ionas go léirítear an éagsúlacht mhór a bhaineann le saothrú ceol traidisiúnta na hÉireann, gnéithe inscne, teanga agus eitneacha san áireamh
- leanacht den chomhar agus cur leis an gcomhobair leis na meáin craoltóireachta.

## Caomhnú

- athbhreithniú a dhéanamh maidir le riachtanais cóiríochta fadtéarmacha lena ndéanfaí soláthar don stóráil; feabhas a chur ar an taitneamh atá ag an gcuairteoir ar áras an Taisce agus aon bhaol do na bailiúcháin a mhaolú tríd an gcóras slándála agus sábháilteachta is fearr i ndáil leis an ábhar atá ar coimeád a chur ar fáil
- treisiú leis an acmhainn ghairmiúil maidir le gnáis cartlannaíochta agus an t-eolas sin a scaipeadh ar leibhéal áitiúil agus pobail, a chur ar fáil do na hÚdaráis Áitiúla san áireamh, ionas go gcuirtear bonn faoin sárchleachtas cartlannaíochta maidir le ceol traidisiúnta na hÉireann
- infheistíocht bhreise a dhéanamh maidir le hobair digitithe ar mhaithe le caomhnú agus le háis úsáide agus tús áite a thabhairt don chaomhnú fadtéarmach ar shócmhainní digiteacha
- infheistíocht a dhéanamh maidir le leibhéal saineolais agus cumais na foirne agus maidir le hearcaíocht ionas go gcinntítear bainistíocht ar an gcaighdeán is airde á dhéanamh maidir le cúrsaí digiteacha, faisnéise agus caomhnúcháin.

## Áis Úsáide

- beocht a chur sna bailiúcháin trí thionscnaimh chruthaitheacha digiteacha a dhéantar go himheánach agus i gcomhar le páirtithe eile
- aimsiú an ábhair agus cuardach na mbailiúchán a dhéanamh níos furasta trí fheabhas a chur ar ailtireacht faisnéise an Taisce agus athrú go dtí na prionsabail a bhaineann le hÁis don Uile Dhuine
- cur leis an leas atá as na bailiúcháin ag an bpobal agus ag lucht taighde trí bhearta breise caidrimh agus comharoibre.
- a theacht i láthair níos fairsinge agus níos tréine in Éirinn agus thar lear agus a chinntiú go mbíonn tuiscint ag dreamanna iléagsúla ar na seirbhísí agus na hacmhainní atá ar fáil ag an Taisce.

# An Straitéis a chur i bhfeidhm: Bearta agus Tionscadail Tháscacha 2019–2023

## Ábhar

- bailiú allamuigh: ealaíontóirí aonair agus réimsí tíre, uirlisí agus seánraí atá faoi ghannionadaíocht
- cuntais chartlannaíochta: bailiúcháin lámhscríbhinní
- iniúchadh ar an mbonn eolais: suirbhé ar ábhar cheol traidisiúnta na hÉireann
- oibriú i gcomhar le RTÉ agus TG4 maidir le catalógú agus óstáil ar bhailiúcháin digitithe d'ábhar aicéatáite agus de chlár chomhaimseartha agus iad a óstáil.

## Caomhnú

- ábhar a bheadh i mbaol, go háirithe ábhar ar téip, a chur ar chaoi a shábhála
- clár oibre digitithe: an bailiúchán íomhánna agus an bailiúchán d'ábhar clóite
- tionscadal arna mhaoiniú ag an Roinn Cultúir, Oidhreacht agus Gaeltachta maidir le comhadaistriú digiteach agus an t-ábhar digiteach a chaomhnú go fadtéarmach
- tionscadail malartú eolais le hOifigí Ealaíne réigiúnacha agus le tionscadail atá bunaithe ar an bpobal.

## Áis Úsáide

- tionscadail i gcomhar le Music Network, Ollscoil na Ríona, Béal Feirste, RTÉ, TG4, Chamber Choir Ireland, Sing Ireland, an Músaem Náisiúnta Cló, Oifigí Ealaíne an Chláir agus an Chábháin, agus eile
- tobchartlanna
- podchraoladh
- ócáidí poiblí agus ceolchoirmeacha
- tionscadail cartlannaíochta don saoránach
- taispeántais dhigiteacha maidir le bailiúcháin stairiúla agus bailiúcháin speisialta eile
- forbairt agus leathnú ar PORT, acmhainn ar líne an Taisce trína mbíonn fuaim ar líne le scór ceoil ag ceoltóirí
- ealaíontóirí/cruthaitheoirí cónaitheacha.

Iomhán: Charlie Harris, bosca ceoil, ag Ceolchoirm Sheachtain Oidhreachtá TDÉ, 2018  
Grianghraf: Marc O'Sullivan



## Cur i gCrích

### Cúrsaí Eagair agus Feidhmiúcháin

Is é atá de ról le Taisce Cheol Dúchais Éireann go mbeifí forghníomhach, gairmiúil, éifeachtúil mar chartlann náisiúnta. Beidh béim i rith an chéad chéim eile d'fhorbairt na heagraíochta ar chur leis an acmhainn inmheánach an dea-bhainistíocht ar an gcaighdeán is airde a chinntiú maidir leis na bailiúcháin a chuirtear faoinár gcúram.

Is gá a chinntiú le hacmhainn na heagraíochta go sásaítear ní amháin na caighdeáin ghairmiúlacht maidir le cúrsaí cartlannaíochta ach caighdeáin agus coinníollacha rialála agus rialachais eile chomh maith. Beidh forbairt agus tomhas á dhéanamh maidir leis an acmhainn i ndáil le:

- gnáis cartlannaíochta agus leabharlannaíochta
- forbairt eagraíochta
- rialachas inmheánach
- coinníollacha rialúcháin
- coinníollacha lucht cistíochta
- comhlíonadh na reachtaíochta.

### Leathnú ar na Foinsí Cistíochta

Is mór ag Taisce Cheol Dúchais Éireann an Chistíocht Straitéiseach bhliantúil a fhaightear ón gComhairle Ealaíon agus ó Chomhairle Ealaíon Thuaisceart Éireann. Leanfaidh an Taisce ar feadh ré feidhme an phlean seo ag féachaint le foinsí éagsúla breise airgid a aimsiú agus le comhar straitéiseach a chothú ionas gur féidir an obair agus na seirbhísí reatha a choinneáil ar bun agus an Straitéis seo a chur i bhfeidhm.

**COVID 2**

**Straitéis an  
Taisce i  
gComhthéacs  
Níos Leithne**

## Is léir ó iléagsúlacht na n-eagraíochtaí a ndeachthas i gcomhairle leo go mbaineann éagsúlacht freisin leis na cúiseanna a bhí leis na heagraíochtaí is tábhachtaí, in Éirinn agus i dtíortha thar lear, a chur ar bun ar dtús.

Agus an plean straitéise seo á leagan amach ag Taisce Cheol Dúchais Éireann, rinneadh comhairle go forleathan in Éirinn agus thar lear le heagraíochtaí a oibríonn sa réimse céanna leis an Taisce – taiscí digiteacha, leabharlanna agus cartlanna, agus eagraíochtaí acmhainní a bhfuil a gcuid oibre ceangailte go díreach le saothrú comhaimseartha na cruthaitheachta agus le traidisiún beo. Is léir ó iléagsúlacht na n-eagraíochtaí a ndeachthas i gcomhairle leo go mbaineann éagsúlacht freisin leis na cúiseanna a bhí leis na heagraíochtaí is tábhachtaí, in Éirinn agus i dtíortha thar lear, a chur

ar bun ar dtús. Is díol suime go raibh an réimse céanna de cheisteanna straitéise agus de bhearta mórbhéime á lua ag na heagraíochtaí seo go léir agus iad sin ceangailte le gnótháí polasaí, cúrsaí teicneolaíochta, acmhainní agus an tuiscint maidir le Conradh leis an bpobal.

Ba leathfocal arís agus arís eile “is é an t-ábhar, agus an bhainistíocht a dhéantar ina leith, atá tábhachtach”

agus is maith an coimriú sin ar réimse beo casta de bhearta dúshláin nach mór don Taisce dul i ngleic leo go ríghairid. Áirítear ar na réimsí dúshláin atá roimh an earnáil ar fad, agus a bhaineann le hábhar don Taisce go sonrach agus in Éirinn go ginearálta, cóir a chur ar an mbunábhar (go háirithe ábhar closamhairc) atá i mbaol; ceisteanna maidir le cearta agus le maoin intleachta a thagann i gceist le foilsitheoireacht dhigiteach; cloí le príomhbhearta straitéise nuair atá athruithe chomh luath agus chomh tréan ag teacht ar an teicneolaíocht agus ar nósanna úsáide; agus acmhainní a aimsiú a chuirfeadh bonn daingean faoi chúrsaí feidhmiúcháin chomh maith leis an bhforbairt agus leis an bhforás a phleanáiltear.

Déantar áis, leis an teicneolaíocht atá ar fáil faoi láthair, maidir le teacht a bheith ar an ábhar agus fágann sin go mbíonn an lucht úsáide ag súil le nithe áirithe (iomlán an ábhair agus gach cineál den ábhar a bheith ar fáil ar an toirt) agus gur gá don Taisce sin a thuiscint agus bainistíocht a dhéanamh dá réir. Tá ról faoi leith le Taisce Cheol Dúchais Éireann ó thaobh ceangal beo a choinneáil ar bun le saothrú comhaimseartha cheol traidisiúnta na hÉireann, i nGaeilge agus i mBéarla, agus tá an obair a dhéantar sa dá theanga bunaithe den chuid is mó ar an nádúr a bhaineann leis an traidisiún dátheangach agus ar riachtanais ina leith sin.

# Cartlanna agus Taiscí in Éirinn

Tá Taisce Cheol Dúchais Éireann ar cheann de ghrúpa eagraíochtaí in Éirinn arb é atá de ról leo bailiúcháin ábhair agus sócmhainní cultúir a choinneáil i dtaisce. Ar a meas ar leith agus i gcoitinne, tá bailiúchán náisiúnta ollmhór ríluachmhar d'oidhreacht agus de thraidisiún beo na hÉireann le háireamh. Ar na heagraíochtaí a bheadh i gceist, tá na forais náisiúnta cultúir atá lonnaithe i mBaile Átha Cliath den chuid is mó; leabharlanna ollscoile agus bailiúcháin speisialta atá ar fáil i gcathracha agus i mbaile móra; craoltóirí (náisiúnta, réigiúnacha agus áitiúla); agus eagraíochtaí a fhaigheann croíchistíocht agus cúnamh taca ón gComhairle Ealaíon den chuid is mó agus, i roinnt beag cásanna, ó Chomhairle Ealaíon Thuaisceart Éireann.

Baineann roinnt de na heagraíochtaí leis an státseirbhís agus leis an tseirbhís phoiblí, Ranna Rialtais, na húdaráis áitiúla agus an tseirbhís leabharlannaíochta san áireamh, agus tá roinnt ina gcuid d'ollscoil nó ina réimse faoi leith de roinn ollscoile. Tá eagraíochtaí arb í an chraoltóireacht an phríomhfheidhm atá i gceist leo agus eagraíochtaí eile ar eagraíochtaí ealaíne iad a fhaigheann fóirdheontas poiblí agus a fheidhmíonn taobh istigh d'earnáil na n-eagraíochtaí pobail, deonacha agus carthanachta in Éirinn. Rangáítear Taisce Cheol Dúchais Éireann ar an gcineál deireanach acu sin a luaítear.

Is léir go bhfuil bealaí éagsúla á leanacht in Éirinn chun caomhnú agus bainistiú a dhéanamh ar ábhar cartlainne agus bailiúcháin eile a bhfuil tábhacht náisiúnta leo. Tháinig an éagsúlacht seo chun cinn maidir le cartlanna agus taiscí a chur ar bun agus a riar, chomh maith leis an obair bainistíochta, bolscaireachta agus áisiúlachta ionas go mbíonn teacht ag an bpobal ar an ábhar, nuair nárbh ann do pholasaí náisiúnta maidir le hábhar cartlainne. Tá, dá bhrí sin, an fhreagracht maidir leis an mbainistíocht ar bhailiúcháin d'ábhar cultúir chineálacha éagsúla eagraíochtaí.

De réir mar atá ré ag teannadh linn ina mbeidh an lón sonraí agus ábhair cionsiocrach maidir le hathrú sóisialta, iompair, cultúir agus eacnamaíochta, tá an Taisce den tuairim gur gá dearcadh soiléir straitéiseach, agus polasaí dá réir, maidir le ról na gcartlann in Éirinn agus ar mhaithe le hÉirinn. Tá de rún againn a bheith inár spreagadh, ag obair i gcomhar le heagraíochtaí agus comhghleacaithe eile, ag cur ar son pholasaí cartlannaíochta agus ag cuidiú le hobair taighde an Stáit i leith na ceiste sin.

# Comhthéacs Polasaithe: An Chomhairle Ealaíon

Is í an Chomhairle Ealaíon a chuireann príomhchistíocht Thaisce Cheol Dúchais Éireann ar fáil agus tá roinnt polasaithe agus straitéisí a bhaineann leis an tuiscint atá ag an gComhairle ar obair an Taisce agus ar an gcúnamh taca a thugtar ina leith.

## 1.

Cuirtear forléargas straitéiseach reatha na Comhairle ar na healaíona traidisiúnta i láthair ar an suíomh idirlín.<sup>1</sup>

Sonraítear cúig cinn de bhearta a bhfuil tús áite á dtabhairt dóibh faoi láthair: an t-ealaíontóir; rannpháirtíocht an phobail; an straitéis infheistíochta; pleanáil spáis agus déimeagrafaíochta; agus forbairt acmhainne. Tá Straitéis nua an Taisce ag teacht go mór leis na bearta tús áite sin.

## 2.

Tá buntábhacht leis an ealaíontóir agus leis an seachadadh ó thaobh bheartas na Comhairle maidir le treisiú leis na healaíona traidisiúnta, féach cuid 5.2 de thuarascáil na bliana 2004 faoin teideal I dTreo Bheartas um na hEalaíona Traidisiúnta.<sup>2</sup>

Tá na bearta tús áite sin ag teacht go hiomlán leis an mbéim atá ag Taisce Cheol Dúchais Éireann ar a bheith ina shiocair le seachadadh agus rannpháirteach go beo gníomhach in ealaíona traidisiúnta na hÉireann.

## 3.

Leagtar amach aisling straitéiseach ardleibhéil na Comhairle in Saothar Ealaíne Iontach a Tháirgeadh – Straitéis na Comhairle Ealaíon 2016–2025.<sup>3</sup>

Cuidíonn obair Thaisce Cheol Dúchais Éireann le haisling na Comhairle a thabhairt i gcrích i ndáil leis na healaíona traidisiúnta in Éirinn, agus déanann téamaí straitéiseacha an Taisce féin (ábhar, caomhnú, áis úsáide) tairbhe maidir le haisling na Comhairle i ndáil leis an gcaoi ar cheart an ceangal idir an saoránach agus na healaíona a thabhairt chun cinn.

<sup>1</sup> <http://www.artscouncil.ie/Arts-in-Ireland/Traditional-arts/Overview/>

<sup>2</sup> [http://www.artscouncil.ie/uploadedFiles/Main\\_Site/Content/Research\\_and\\_Publications/Traditional\\_arts/traditional\\_arts\\_eng.pdf](http://www.artscouncil.ie/uploadedFiles/Main_Site/Content/Research_and_Publications/Traditional_arts/traditional_arts_eng.pdf)

<sup>3</sup> [http://www.artscouncil.ie/uploadedFiles/Making\\_Great\\_Art\\_Work.pdf](http://www.artscouncil.ie/uploadedFiles/Making_Great_Art_Work.pdf)



## 4.

Dírítear ar dhá réimse mórbhéime sa chur i láthair is deireanaí (2018) ar pholasaí na Comhairle maidir leis na healaíona traidisiúnta Beartas agus Straitéis maidir leis na hEalaíona Traidisiúnta<sup>4</sup>: an tEalaíontóir agus Rannpháirtíocht an Phobail. Féachtar “ar an ealaíontóir traidisiúnta aonair mar chlochmhíle na n-ealaíon traidisiúnta” agus sonraítear gur:

**“ gné thábhachtach agus leanúnach de shaothar cruthaitheach ealaíontóirí traidisiúnta é taighde ealaíonta, agus tugann an Chomhairle Ealaíon tacaíocht dó sin trína hinfheistíocht Maoiniú Straitéiseach in acmhainní cartlainne agus i dtaifeadadh cartlainne de chleachtas comhaimseartha.”**

Ag trácht ar Rannpháirtíocht an Phobail, luaitear:

**“Cuirtear luach ard laistigh de na healaíona traidisiúnta ar tharchur, aitheantas d’fhoinsí, agus sult a bhaint as stór, scileanna agus foghlaim a roinnt. Tá go leor ealaíontóirí traidisiúnta tiomanta do shaol ealaíonta a n-áit dhúchais, agus obair chun eolas a chur chun cinn maidir lena dtraidisiúin réigiúnacha faoi seach.”**

Fágann obair Thaisce Cheol Dúchais Éireann a bheith ag teacht go díreach leis na bearta tús áite sin go bhfuiltear i gceartlár shaothrú na n-ealaíon agus na cruthaitheachta san am i láthair agus san am atá le teacht trí lón ábhair, stairiúil agus comhaimseartha, cheol traidisiúnta na hÉireann a bhailiú, a chaomhnú, a eagrú agus a chur i láthair.

# An Beartas Poiblí agus Taisce Cheol Dúchais Éireann

Is comhthéacs beo casta an réimse beartais ina bhfeidhmíonn an Taisce. Cé gur ag an gComhairle Ealaíon atá an ról is tábhachtaí, ach ní foláir téarmaí tagartha níos leithne a thabhairt san áireamh i gcomhthéacs obair an Taisce. Tagann tionscnaimh agus polasaithe poiblí éagsúla i gceist, mar shampla an clár Éire Ildánach; Comhaontú Aoine an Chéasta agus an obair leanúnach ar chúrsaí athmhuintearais a dhéanann an Roinn Gnóthaí Eachtracha agus dreamanna eile; Éireannaigh an Domhain (Straitéis na hÉireann maidir leis an Diaspóra); agus An tOileán Domhanda: Beartas Eachtrach na hÉireann maidir le Domhan atá ag Athrú. Tá polasaithe éagsúla de chuid an AE maidir le cúrsaí cultúir, féiniúlacht, comhtháthú sóisialta, cúrsaí oidhreachta, spreagadh an tsaoránaigh, gluaisteacht, áisiúlacht, bainistíocht faisnéise agus sonraí agus taighde ar gnéithe tábhachtacha iad den chomhthéacs polasaithe ina ndéantar obair agus pleanáil an Taisce.

Tá an ceol traidisiúnta i gcoirlár thraidisiún beo oidhreachta ar léiriú é ar iléagsúlacht bhríomhar chultúr oileán na hÉireann, ar tír de chuid na hEorpa í ar léir lorg dian domhandaithe uirthi. Tá stór ceoil i gcoiteann ar fud na n-oileán seo a d'eascair as ceol na ndaoine san Eoraip agus tá cur i láthair an stór ceoil agus an chineál ealaíne a ghabhann leis tagtha chun cinn in Éirinn ar bhealaí a léiríonn blas, aiceann agus cultúr éagsúil dhaoine agus cheantair ar fud na tíre. Tá ceol traidisiúnta na hÉireann so-aitheanta ar fud an domhain mar gheall gur sainchineál atá ann.

**Is sócmhainn de chuid an phobail atá i gceol traidisiúnta na hÉireann a tharraingíonn daoine le chéile gan bheann ar aois ná tréithe eile. Bíonn sé ina cheangal láidir idir daoine, ar fud pobal agus idir comharsanachtaí chomh maith lena bheith ar na gnéithe is suntasaí maidir le haitheantas, clú agus dea-cháil na hÉireann ar fud an domhain.**

Mar chuid de Straitéis nua Thaisce Cheol Dúchais Éireann, féachfar freisin, i bhfianaise an leas a bhainfeadh le hamhránaíocht, ceol agus damhsa traidisiúnta maidir le ceangal an duine le háit, le pobal agus le ham a dhaingniú, deiseanna a thapú oibriú le heagraíochtaí a bhíonn ag plé le réimse na healaíne agus an chúram sláinte.

Ar leibhéal na hEorpa, cuirfidh an obair a dhéantar chun ceangal an phobail leis an gceol traidisiúnta a chur chun cinn le tuiscint níos fearr ar shaíocht iléagsúil cultúir ar fud na hEorpa. Trí bheocht a chur sna bailiúcháin atá ar taisce, beidh sé níos fusa ag daoine an scéal a bhaineann leis an gceol traidisiúnta a chioradh ar bhealaí a chothaíonn tuiscint níos fearr ar réimse agus ar chuimse na hoidhreachta arb í an oidhrecht choiteann againn uilig san Eoraip í.

## **Beidh an obair le heagraíochtaí ar fud na hEorpa a bhfuil cuspóirí den chineál céanna leo ar cheann de na príomhbhearta i gcónaí maidir le cur chuige Thaisce Cheol Dúchais Éireann agus deiseanna á dtapú comhar tairbheach páirtnéireachta a chothú faoi chlár taighde agus nuála an AE.**

Tá tuiscint níos forleithne ar oileán na hÉireann de réir a chéile go bhfuil oidhrecht bheo chomhchoiteann i gceist leis an gceol traidisiúnta atá ina cheangal idir daoine ar minic iad á gceapadh le dreamanna éagsúla ó thaobh cúrsaí sóisialta, cultúir agus déimeagrafaíochta. Tá an cás amhlaidh go háirithe maidir le Tuaisceart Éireann agus feictear go mbeadh i ndán go ndéanfadh obair an Taisce leas éifeachtúil fadtéarmach a dhéanamh i ndáil leis an athmhuintearas iarchoinbhleachta tríd an iléagsúlacht iontach ó thaobh cur in iúl cultúir a bhaineann le traidisiún beo an cheol uirlise, na hamhránaíochta agus an damhsa. Nuair atá oiread éiginnteacht i gceist mar gheall ar Brexit, is den tábhacht go gcoinnítear an ceangal cruthaitheachta, cultúir agus ealaíne ar na hoileáin seo, agus eatarthu, slán agus in úsáid.

**Oibreoidh an Taisce sa chomhthéacs seo le heagraíochtaí eile i mbun tionscadail a fhorbairt trína dtreisítear leis na haiseanna Thuaidh-Theas agus Thiar-Thoir atá ina mbonn daingean faoi chórais agus faoi cheangal caidrimh ar na hoileáin seo agus eatarthu.**

Tagann polasaithe eachtracha na hÉireann maidir le réimsí éagsúla, mar shampla Gnóthaí Eachtracha agus Trádáil, Cultúr Éireann, Éire Ildánach, taidhleoireacht chultúir agus diaspóra na hÉireann i gceist leis an gcomhthéacs beartais níos ginearálta ina bhfeidhmíonn Taisce Cheol Dúchais Éireann. Beidh béim an Taisce maidir le cúrsaí idirnáisiúnta ar phobal na ndaoine ar fud an domhain a shaothraíonn an ceol traidisiúnta agus a bhaineann taitneamh as, diaspóra na hÉireann san áireamh. Tá pobal cheol traidisiúnta na hÉireann ar fáil ar fud an domhain ar fad agus tá craobhchóras cultúir i gceist leis a leanann as Éirinn go Ceanada agus Meiriceá Thuaidh, go mórhír na hEorpa, go dtí an Astráil agus an Áise agus daoine san áireamh nach móide aon cheangal díreach acu le hÉirinn ach atá tugtha do thraidisiún beo an cheoil, na hamhránaíochta agus an damhsa in Éirinn.

**Cuideoidh freastal ar phobal cheol traidisiúnta na hÉireann ar fud an domhain linn misean an Taisce a thabhairt i gcrích chomh maith le tairbhe a dhéanamh maidir le seasamh straitéiseach na hÉireann agus ligean dúinn caidreamh níos iomláine a chothú le dream tacaíochta níos leithne maidir lenár gcuid oibre.**



Illustration: ITMA Entrance, 73 Merrion Square, Dublin. Artist: Sinéad Kennedy  
Léaráid: Bealach Isteach TCDE, 73 Sráid Mhuirfean, Baile Átha Cliath. Ealaíontóir: Sinéad Kennedy