

שאלה 1

שאלה 1

תרחיש ראשון - הגדלת הצריכה הציבורית במימון אג"ח

$$C = 1900 + 0.8(Y - T)$$

$$I = 800 + 0.1Y$$

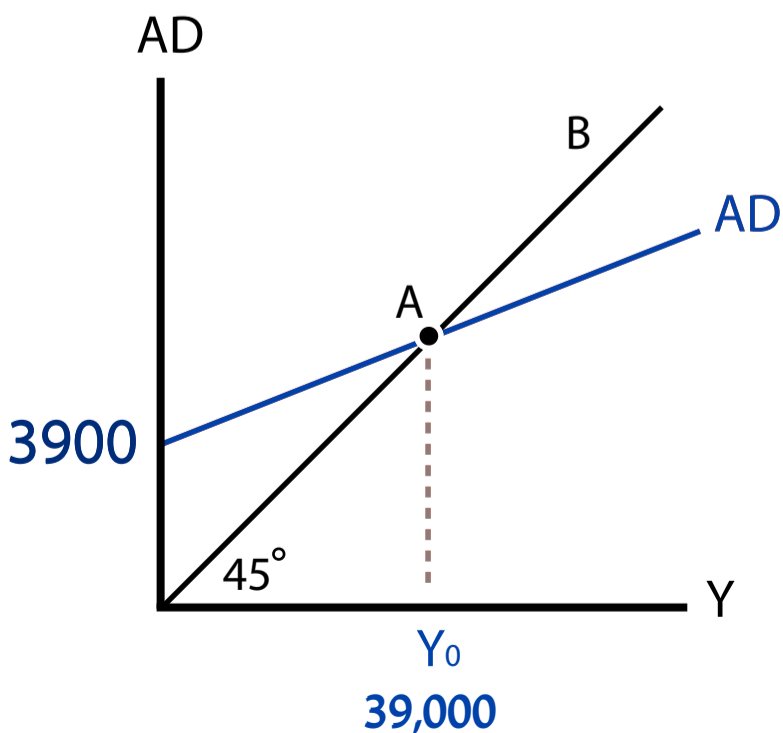
$$G = 1200$$

$$AD = 3900 + 0.9Y$$

$$K = \frac{1}{1 - 0.9} = 10$$

שימושים	מקורות
33,100 C	Y 39,000
4,700 I	
1,200 G	
39,000	39,000

השקעה	חיסכון
I	$S_p = Y - T - S_b - C$
	$S_g = T - G$
	$S_b = 0$



$$3900 \cdot 10 = 39,000$$

$$AD_0 \cdot K = Y$$

שאלה 1

תרחיש שני - הורדת המיסים (במימון אג"ח)

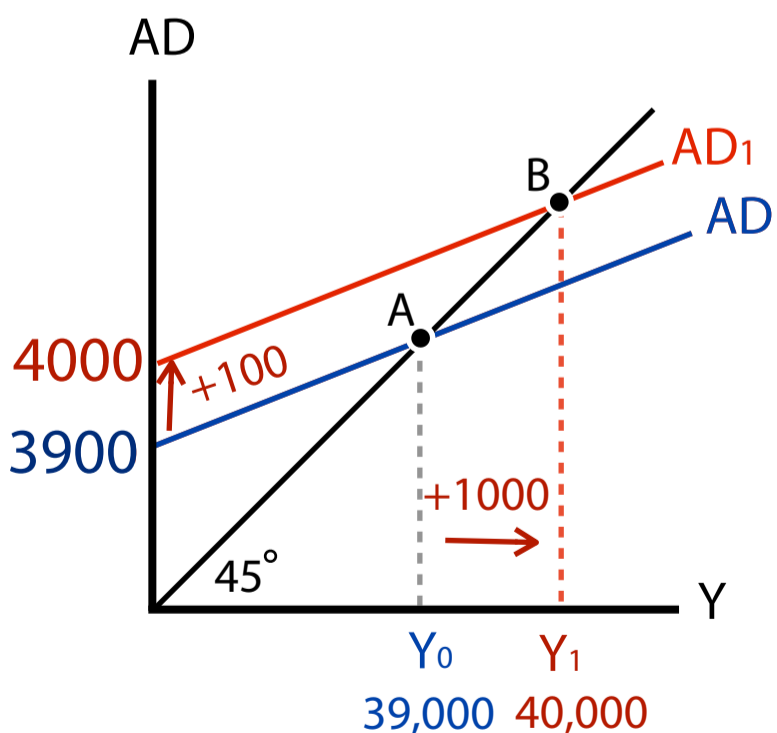
$$C = 1900 + 0.8(Y - T)$$

$$I = 800 + 0.1Y$$

$$G = 1200 + 100$$

$$AD = 3900 + 0.9Y$$

$$K = \frac{1}{1 - 0.9} = 10$$



שימושים	מקורות
C	Y
I	
G	

תקציב הממשלה

הוצאות	מקורות מימון
+100 G	T
	גירעון +100
+100	+100

$$\Delta AD_0 \cdot K = \Delta Y$$

$+100 \quad 10 \quad +1000$

שאלה 1

תרחיש שלישי - הגדלת הצריכה הציבורית במימון מיסים

$$C = 1900 + 0.8(Y - T)$$

+80 +100
-100

$$I = 800 + 0.1 Y$$

$$G = 1200$$

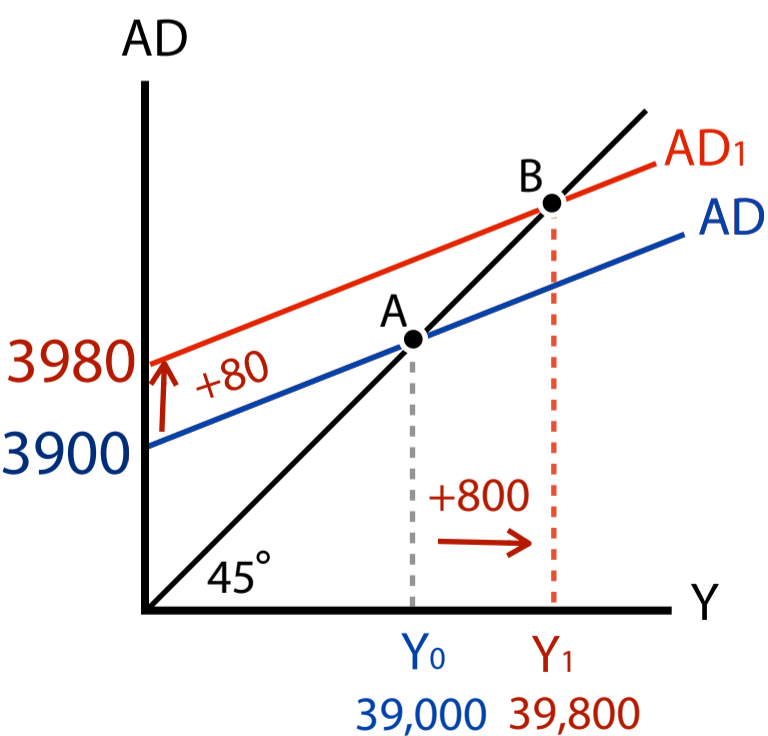
$$AD = 3900 + 0.9 Y$$

שימושים	מקורות
C	Y
I	
G	

תקציב הממשלה

הוצאות	מקורות מימון
G	T -100
	גירעון +100
0	0

$$K = \frac{1}{1 - 0.9} = 10$$



$$\Delta AD_0 \cdot K = \Delta Y$$

+80 10 +800

שאלה 1

$$C = 1900 + 0.8(Y - T)$$

-80 -100
+100

$$I = 800 + 0.1 Y$$

$$G = 1200 + 100$$

$$AD = 3900 + 0.9 Y$$

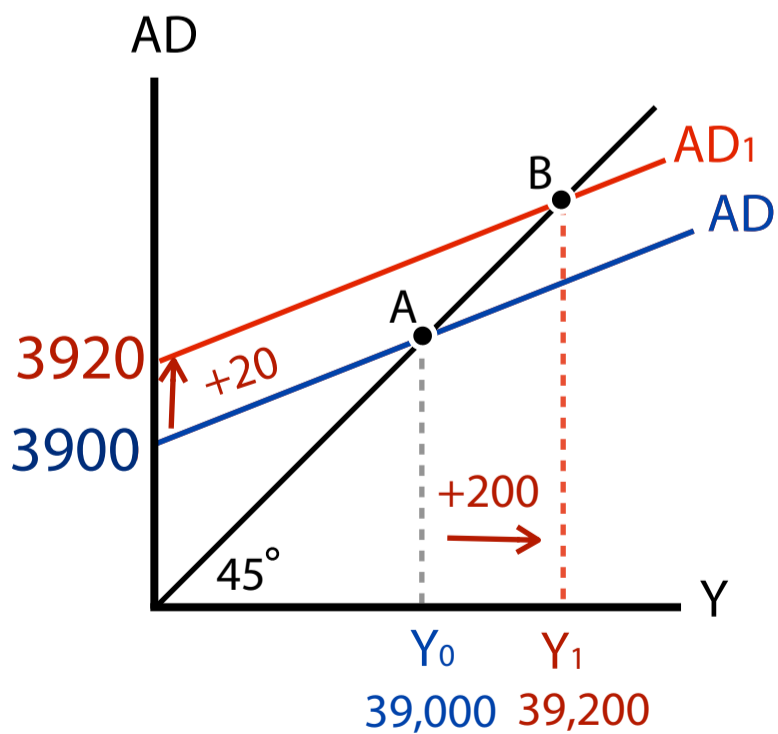
+20

$$K = \frac{1}{1 - 0.9} = 10$$

שימושים	מקורות
C	Y
I	
G	

תקציב הממשלה

הוצאות	מקורות מימון
+100 G	T +100
	גירעון
+100	+100



$$\Delta AD_0 \cdot K = \Delta Y$$

+20 10 +200

שאלה 2

שאלה 2

ראשית, נחלץ את גובה המיסים הקבועים: נתון שהממשלה מממנת הוצאותיה על ידי מיסים ולכן

$$500 \quad 500$$

$$G = T$$

לאחר מכן, נציב את המיסים בפונקציית הצריכה הפרטית ונפשט

$$C = 1300 + 0.6 (Y - 500)$$

$$C = 1000 + 0.6 Y$$

$$5,800 \quad 8,000$$

$$C = 1000 + 0.6 (Y - T)$$

$$1,700 \quad 8,000$$

$$I = 500 + 0.15Y$$

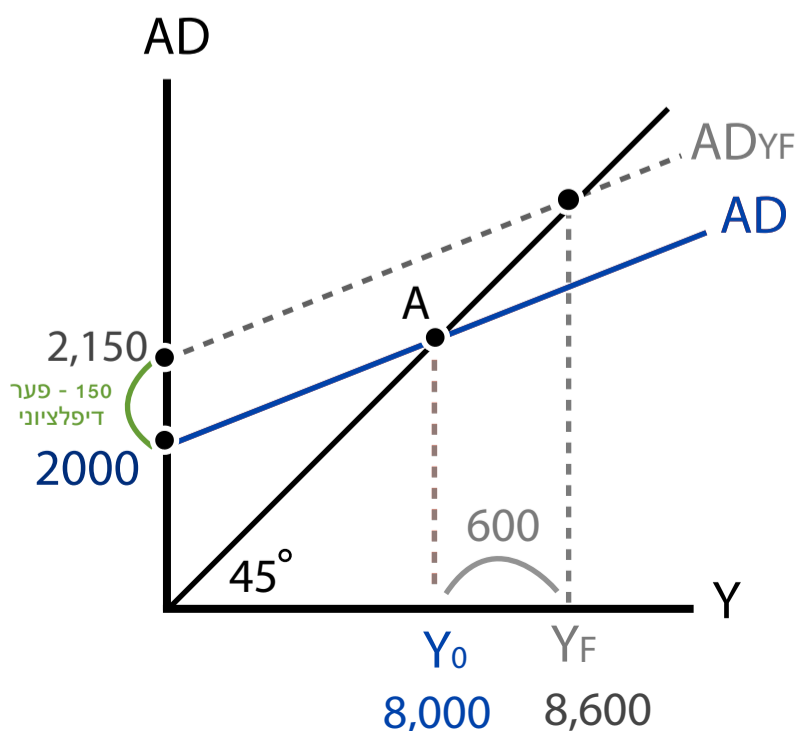
$$G = 500$$

$$AD = 2000 + 0.75Y$$

$$K = \frac{1}{1 - 0.75} = 4$$

שימושים		מקורות	
5,800	C	Y	8,000
1,700	I		
500	G		
8,000		8,000	

השקעה		חיסכון			
1,700	I	1,700	8,000	500	5,800
		$S_p = Y - T - S_b - C$			
		0	500	500	
		$S_g = T - G$			
		$S_b = 0$			
1,700		1,700			



$$2000 \quad 4 \quad 8,000$$

$$AD_0 \cdot K = Y$$

שאלה 2

ראשית, נחלץ את גובה המיסים הקבועים: נתון שהממשלה מממנת הוצאותיה על ידי מיסים ולכן

$$500 \quad 500$$

$$G = T$$

לאחר מכן, נציב את המיסים בפונקציית הצריכה הפרטית ונפשט

$$C = 1300 + 0.6 (Y - 500)$$

$$C = 1000 + 0.6 Y$$

$$5,800 \quad 8,000$$

$$C = 1000 + 0.6 (Y - T)$$

$$1,700 \quad 8,000$$

$$I = 500 + 0.15Y$$

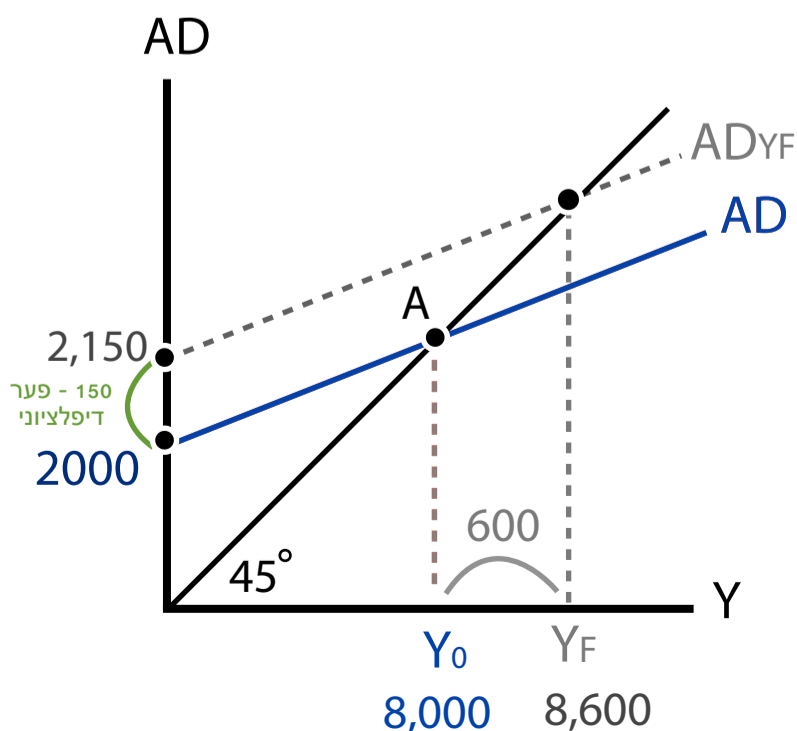
$$G = 500$$

$$AD = 2000 + 0.75Y$$

$$K = \frac{1}{1 - 0.75} = 4$$

שימושים		מקורות	
5,800	C	Y	8,000
1,700	I		
500	G		
8,000		8,000	

השקעה		חיסכון			
1,700	I	1,700	8,000	500	5,800
		$S_p = Y - T - S_b - C$			
		0	500	500	
		$S_g = T - G$			
		$S_b = 0$			
1,700		1,700			



$$2000 \quad 4 \quad 8,000$$

$$AD_0 \cdot K = Y$$

שאלה 2

דרך ראשונה לסגור את הפער הדיפלציוני - הגדלת הצריכה הציבורית במימון אג"ח

$$C = 1000 + 0.6(Y - T)$$

$$I = 500 + 0.15Y$$

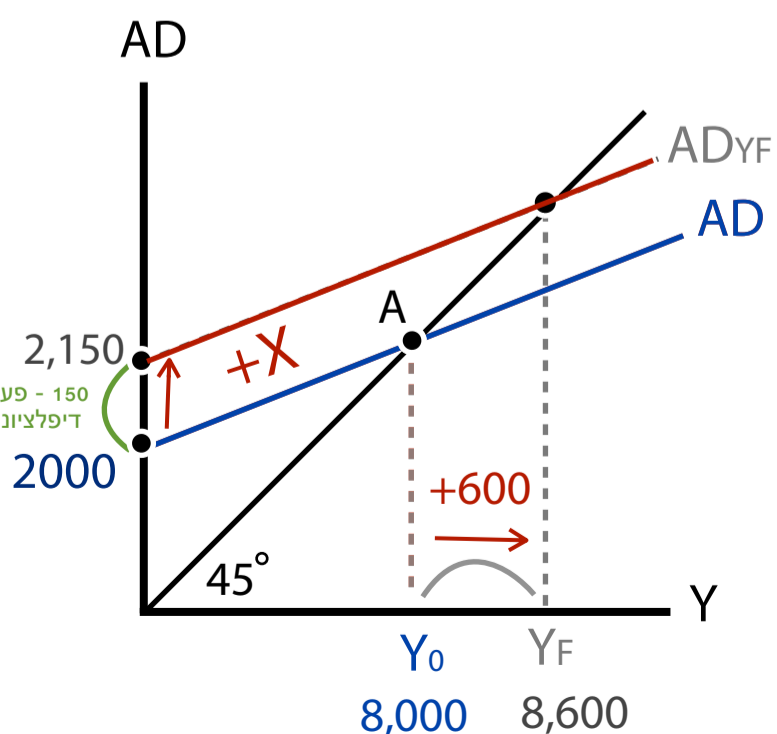
$$G = 500 + X$$

$$AD = 2000 + 0.75Y$$

$$K = \frac{1}{1 - 0.75} = 4$$

שימושים	מקורות
C	Y
I	
G	

השקעה	חיסכון
I	$S_p = Y - T - S_b - C$
	$S_g = T - G$
	$S_b = 0$



$$X = 150$$

שאלה 2

דרך שניה לסגור את הפער הדיפלציוני - הורדת מיסים במימון אג"ח

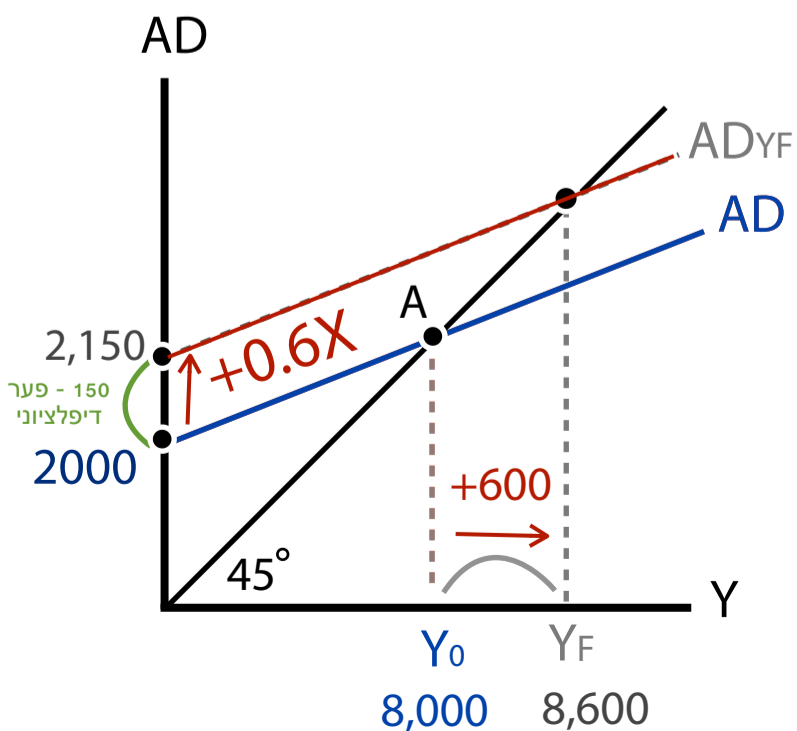
$$C = 1000 + 0.6(Y - T) - 0.6X$$

$$I = 500 + 0.15Y$$

$$G = 500$$

$$AD = 2000 + 0.75Y + 0.6X$$

$$K = \frac{1}{1 - 0.75} = 4$$



$$+0.6X = 150$$

$$X = 250$$

שימושים	מקורות
C	Y
I	
G	

השקעה	חיסכון
I	$S_p = Y - T - S_b - C$
	$S_g = T - G$
	$S_b = 0$

שאלה 2

דרך שלישית לסגור את הפער הדיפלציוני - הגדלת הצריכה הציבורית במימון מיסים

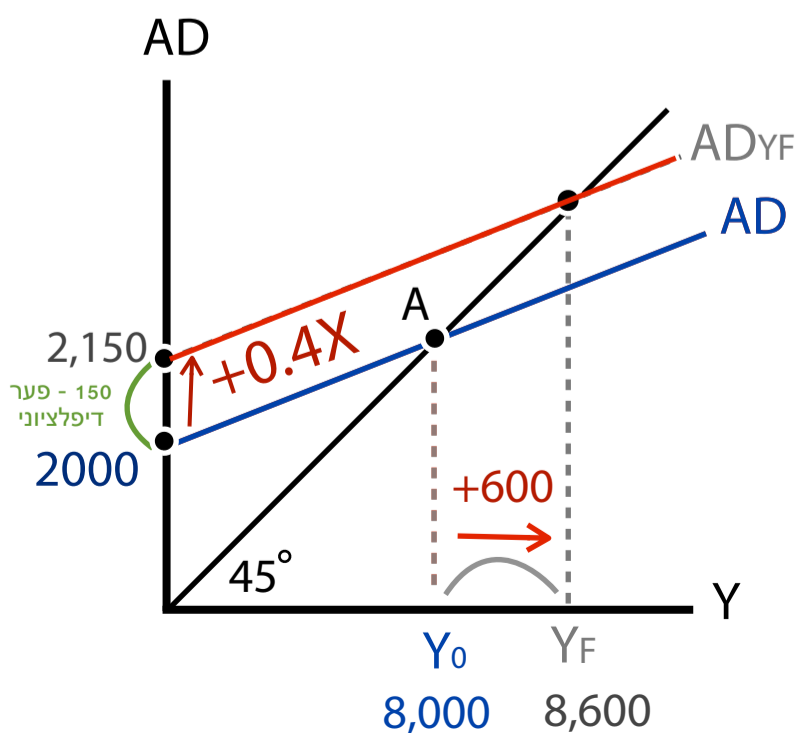
$$C = 1000 + 0.6(Y - T) - 0.6X$$

$$I = 500 + 0.15Y$$

$$G = 500 + X$$

$$AD = 2000 + 0.75Y + 0.4X$$

$$K = \frac{1}{1 - 0.75} = 4$$



$$+0.4X = 150$$

$$X = 375$$

שימושים	מקורות
C	Y
I	
G	

השקעה	חיסכון
I	$S_p = Y - T - S_b - C$
	$S_g = T - G$
	$S_b = 0$

שאלה 3

סדר הפעולות הממוספר:

1. מחלקים את התוצר (4500) בביקושים האוטונומיים (900) ומוצאים את המכפיל
2. מציבים את המכפיל במשוואה לחישובו ומוצאים את הנטייה השולית להוציא ($mpe = 0.8$)
3. מציבים את mpe במקומו
4. היות ואין נטייה שולית להשקיע ניתן להסיק שהנטייה השולית לצרוך שווה לנטייה השולית להוציא, לכן נציב את ה-0.8 היכן שהנש"צ אמור להיות

$$C = 300 + 0.8 \cdot (Y - T)$$

$$I = 300$$

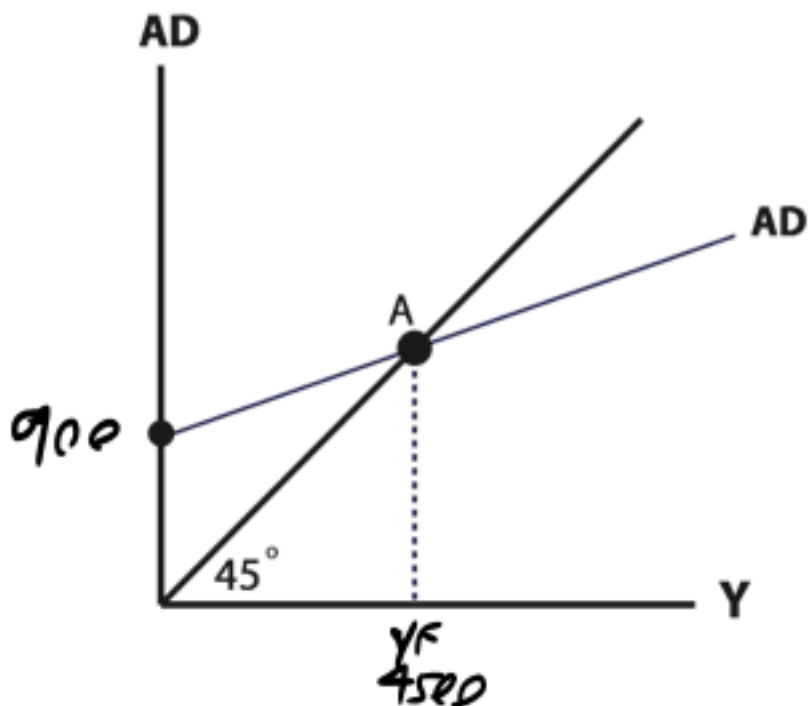
$$G = 300$$

$$AD = 900 + 0.8 \cdot Y$$

$$K = \frac{1}{1 - mpe} = 5$$

המכפיל

$$mpe = 0.8$$

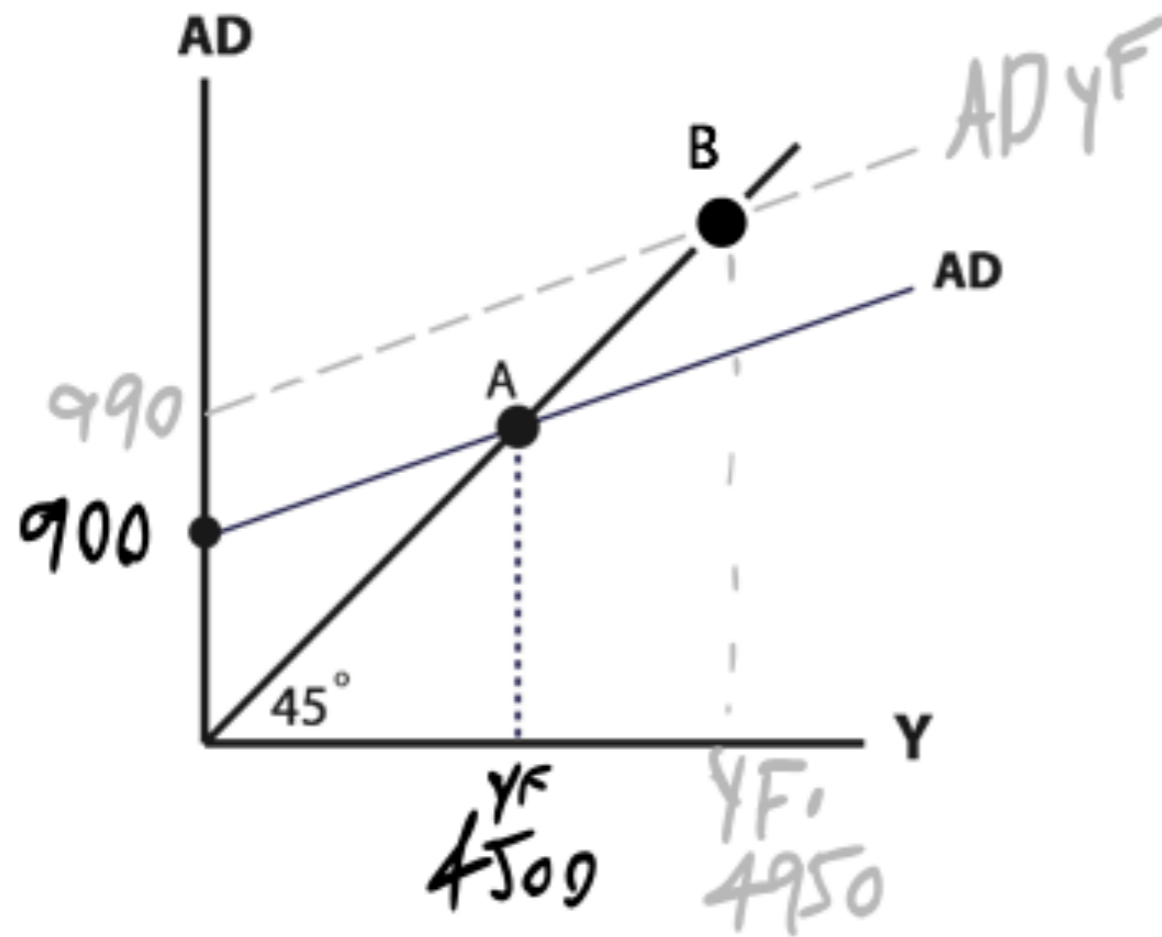


1

$$\frac{4500}{900} = 5$$

שאלה 3 -
סעיף א

ראשית יש להבין כי למהלך אין השפעה על הביקושים בפועל, הוא פשוט מגדיל את תוצר תעסוקה מלאה וגורם לכך שכעת קיים פער תוצר. המשמעות של פער התוצר היא שהמשק לא מייצר את התפוקה המקסימלית שהוא יכול לייצר, ובמילים אחרות יש אבטלה במשק.



הממשלה מציע שלושה פתרונות אפשריים:

1. הגדלת הצריכה הציבורית במימון אג"ח
2. הגדלת תשלומי ההעברה לציבור (הורדת מיסים במימון אג"ח)
3. הגדלת הצריכה הציבורית במימון מיסים (תקציב מאוזן)

שאלה 3 - תרחיש 1, מציאת גודל השינוי

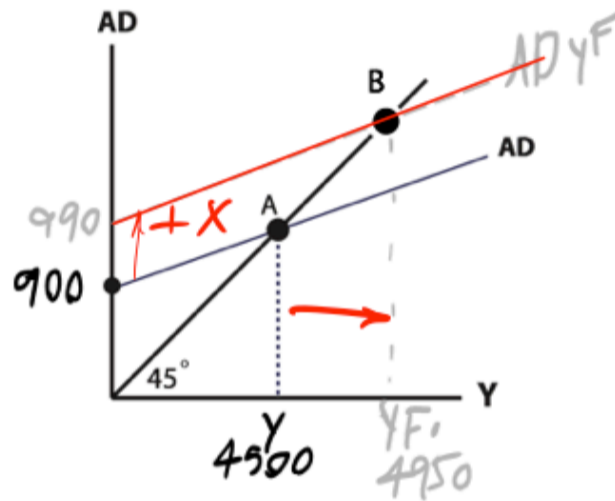
$$C = 300 + 0.8(Y - T)$$

$$I = 300$$

$$G = 300 + X$$

$$AD = 900 + 0.8Y + X$$

$$K = 5$$



שימושים	מקורות
C	Y
I	
G	

השקעה	חיסכון
I	Sp
	Sg
	Sb = 0

$$X = 90$$

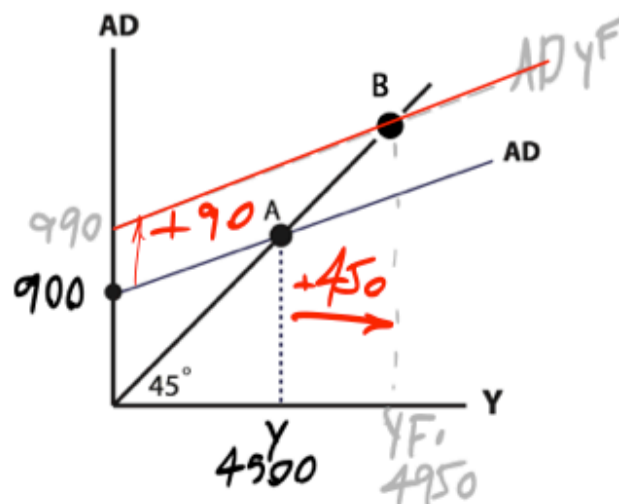
$$C = 300 + 0.8(Y - T)$$

$$I = 300$$

$$G = 300 + 90$$

$$AD = 990 + 0.8Y + 90$$

$$K = 5$$



שימושים	מקורות
+360 C	Y +450
I	
+90 G	
+450	+450

השקעה	חיסכון
I	Sp +90
	Sg -90
	Sb = 0
0	0

$$X = 90$$

שאלה 3 - תרחיש 2, מציאת גודל השינוי

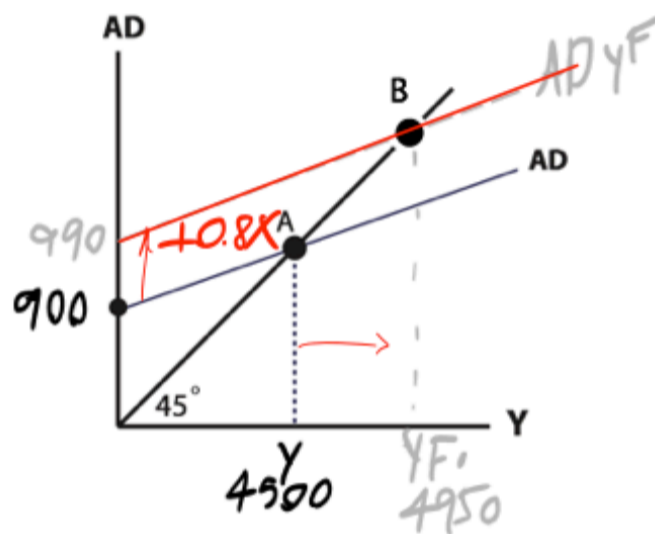
$$C = 300 + 0.8(Y - T) \quad \begin{matrix} +0.8X \\ -X \end{matrix}$$

$$I = 300$$

$$G = 300$$

$$AD = 990 + 0.8Y \quad \begin{matrix} +0.8X \end{matrix}$$

$K = 5$
המכפיל



שימושים	מקורות
C	Y
I	
G	

השקעה	חיסכון
I	Sp
	Sg
	Sb = 0

$$0.8X = 90$$

$$X = 112.5$$

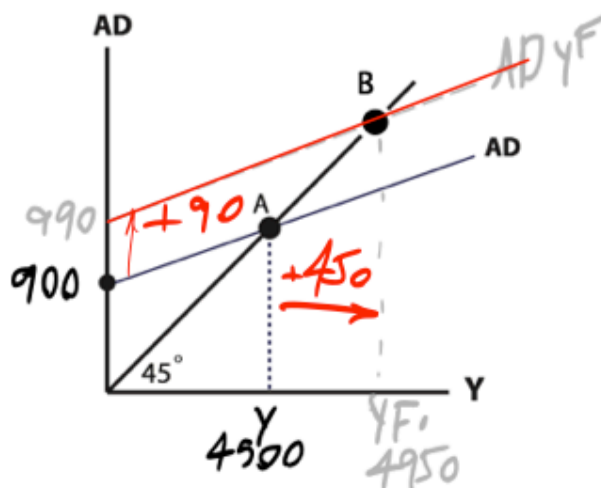
$$C = 300 + 0.8(Y - T) \quad \begin{matrix} +360 \\ +90 \\ -112.5 \end{matrix}$$

$$I = 300$$

$$G = 300$$

$$AD = 990 + 0.8Y \quad \begin{matrix} +90 \end{matrix}$$

$K = 5$
המכפיל



שימושים	מקורות
C	Y +450
I	
G	
+450	

השקעה	חיסכון
I	Sp +112.5
	Sg -112.5
	Sb = 0
0	

שאלה 3 - תרחיש 3, מציאת גודל השינוי

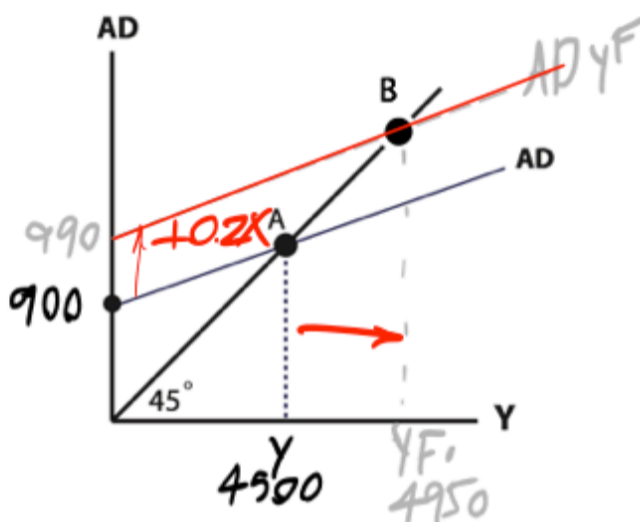
$$C = 300 + 0.8(Y - T) \quad \begin{matrix} -0.8X \\ +X \end{matrix}$$

$$I = 300$$

$$G = 300X$$

$$AD = 990 + 0.8Y \quad \begin{matrix} +0.2X \end{matrix}$$

$K = 5$
המכפיל



שימושים	מקורות
C	Y
I	
G	

השקעה	חיסכון
I	Sp
	Sg
	Sb = 0

$$0.2X = 90$$

$$X = 450$$

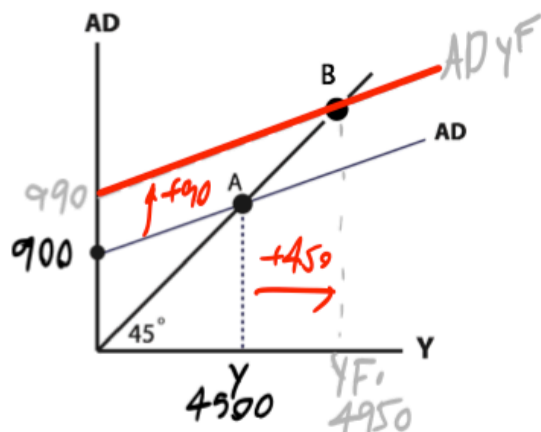
$$C = 300 + 0.8(Y - T) \quad \begin{matrix} +360 - 360 \\ 450 + 450 \end{matrix}$$

$$I = 300$$

$$G = 300 + 450 \quad \begin{matrix} +90 \end{matrix}$$

$$AD = 990 + 0.8Y$$

$K = 5$
המכפיל



שימושים	מקורות
$+360 - 360$ C	Y $+450$
I	
$+450$ G	
$+450$	$+450$

השקעה	חיסכון
$= I$	$= \begin{matrix} 450 + 450 \\ Sp = Y - T - Sb - C \end{matrix}$
	$= +450 + 450$
	$Sg = T - G$
	Sb = 0
$=$	$=$

שאלה 4

סעיף א:

נסדר את המשוואות על פי סדר העבודה הרגיל, נצייר את הגרף, ונציב את הנתונים הקיימים היכן שאפשר. נחלץ את יתר הנתונים (סדר העבודה ממוספר).

משוואת הביקוש המצרפי הינה:

$$AD = 1250 + 0.9375 Y$$

$$C = C_0 + mpc (Y - T)$$

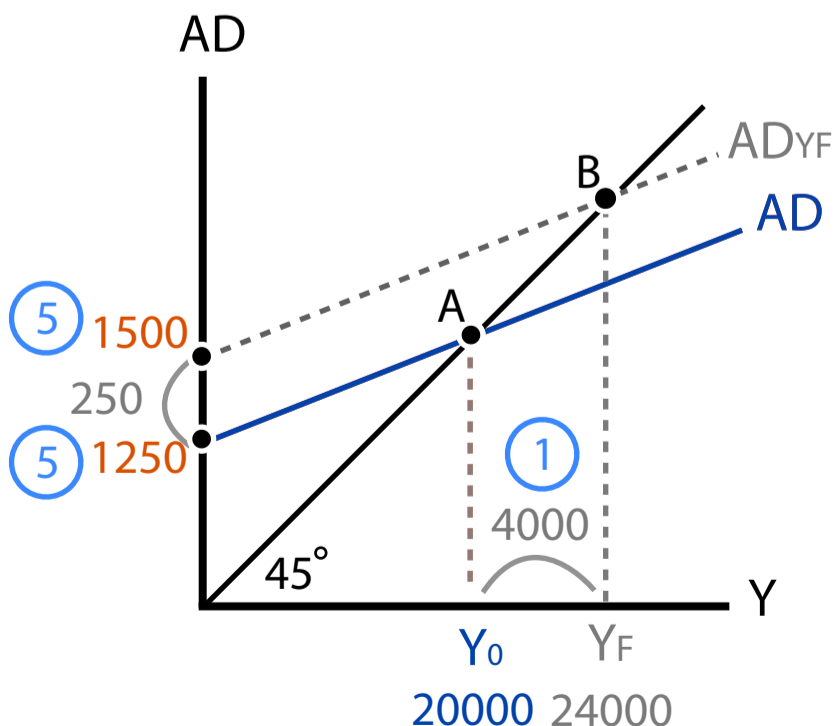
המכפיל - 16.

$$I = I_0 + mpi Y$$

$$G = G_0$$

$$AD = 1250 + 0.9375 Y$$

$$K = \frac{1}{1 - mpe} = 16$$



$$\Delta AD_0 \cdot K = \Delta Y$$

250
16
4000

הפער
הדיפלציוני
פער התוצר

סעיף ב:

כדי למצוא מהי הפחתת המיסים הדרושה לסגירת הפער הדיפלציוני, עלינו לקחת בחשבון שהפחתת המיסים תגדיל את הביקושים בפחות מסכום הפחתה, שכן עלינו להכפיל אותה בנטייה השולית לצרוך.

נגדיר את X כהפחתה הדרושה, נכפיל את X בנש"צ, ונגיע לכך שהצריכה הפרטית צריכה לגדול ב 0.5625 מסכום ההפחתה. היות והשינוי בצריכה הפרטית אמור לסגור את הפער הדיפלציוני, נשווה את הגידול בצריכה הפרטית - במונחי X - לפער הדיפלציוני (250). המסקנה היא שעל הממשלה להפחית את המיסים ב 444.44 ש"ח אם ברצונה לסגור את הפער הדיפלציוני

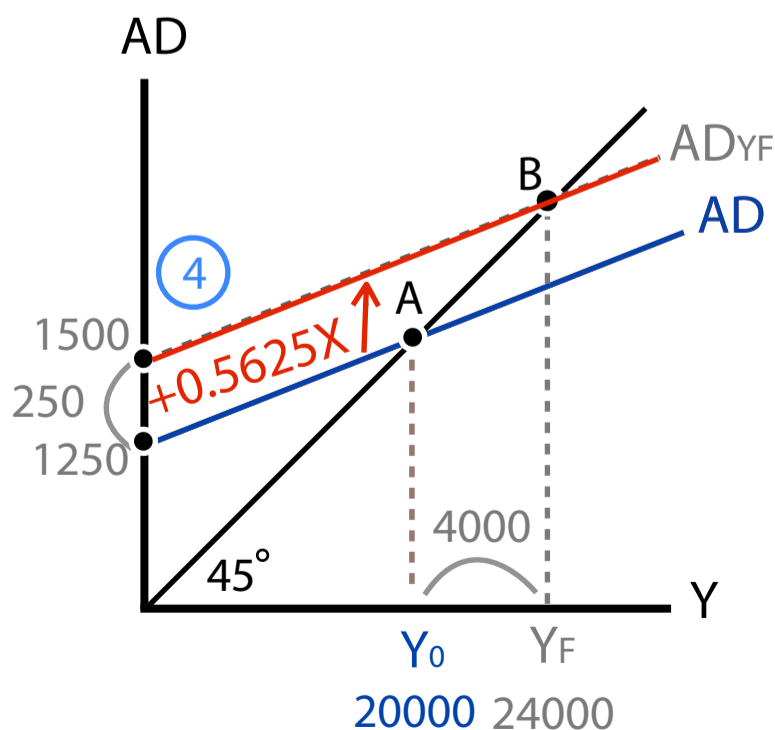
$$C = C_0 + 0.5625(Y - T) + X$$

$$I = I_0 + 0.375 Y$$

$$G = G_0$$

$$AD = 1250 + 0.9375 Y + 0.5625 X$$

$$K = \frac{1}{1 - 0.9375} = 16$$



$$0.5625X = 250$$

$$X = 444.44$$

שאלה 6

$$C = 100 + 0.6(Y - T)$$

+90
+60

+100
+150 - 100

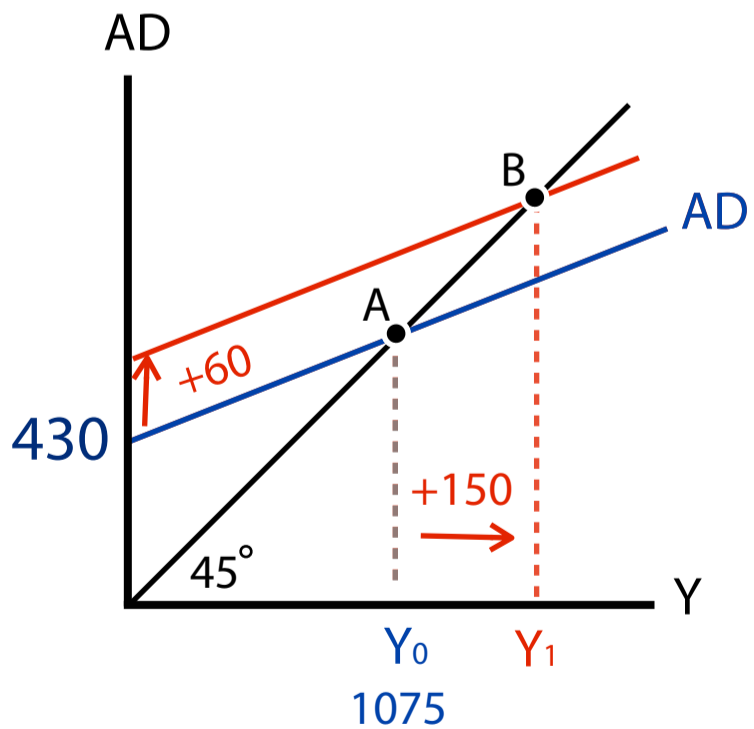
$$I = 80$$

$$G = 250$$

$$AD = 430 + 0.6Y$$

שימושים		מקורות
+90	+60	C
		I
		G
+150		Y +150

$$K = \frac{1}{1 - 0.6} = 2.5$$



$$\Delta AD_0 \cdot K = \Delta Y$$

+60 2.5 +150

שאלה 7

ראשית, נחלץ את גובה המיסים הקבועים מתוך הנתונים על הגירעון הציבורי והצריכה הציבורית

$$1000 - 800 = 200$$

הגירעון הציבורי = $G - T$

לאחר מכן, נציב את המיסים בפונקציית הצריכה הפרטית ונפשט

$$C = 700 + 0.75(Y - 800)$$

$$C = 100 + 0.75Y$$

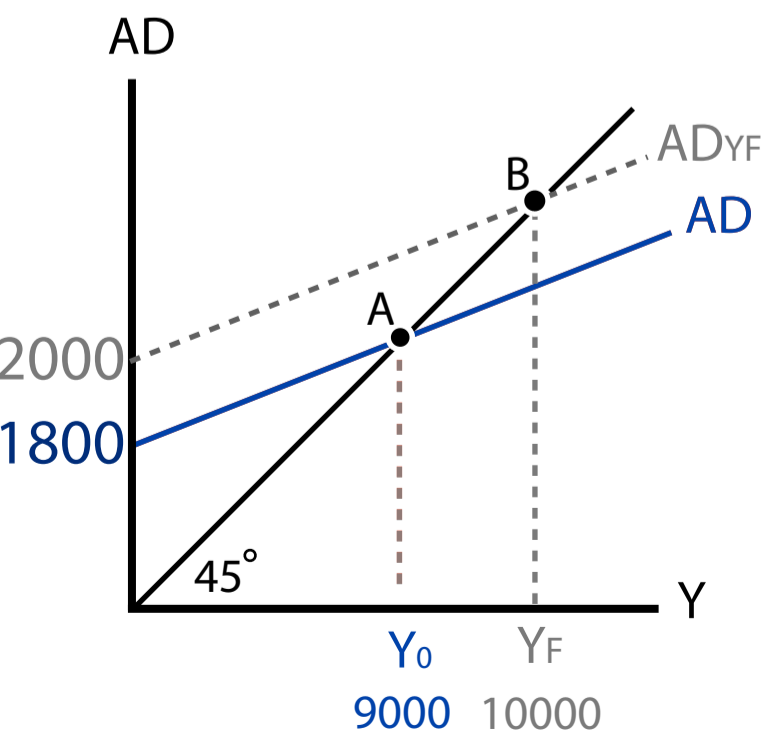
$$C = 100 + 0.75(Y - T)$$

$$I = 700 + 0.05Y$$

$$G = 1000$$

$$AD = 1800 + 0.8Y$$

$$K = \frac{1}{1 - 0.8} = 5$$



$$1800 \cdot 5 = 9000$$

$$AD_0 \cdot K = Y$$

$$2000 \cdot 5 = 9000$$

$$AD_{0YF} \cdot K = Y_F$$

שאלה 8

ראשית, נחלץ את גובה המיסים הקבועים: נתון שהממשלה מממנת הוצאותיה על ידי מיסים ולכן

$$G = T = 750$$

לאחר מכן, נציב את המיסים בפונקציית הצריכה הפרטית ונפשט

$$C = 600 + 0.6 \cdot (Y - 750)$$

$$C = 150 + 0.6 \cdot Y$$

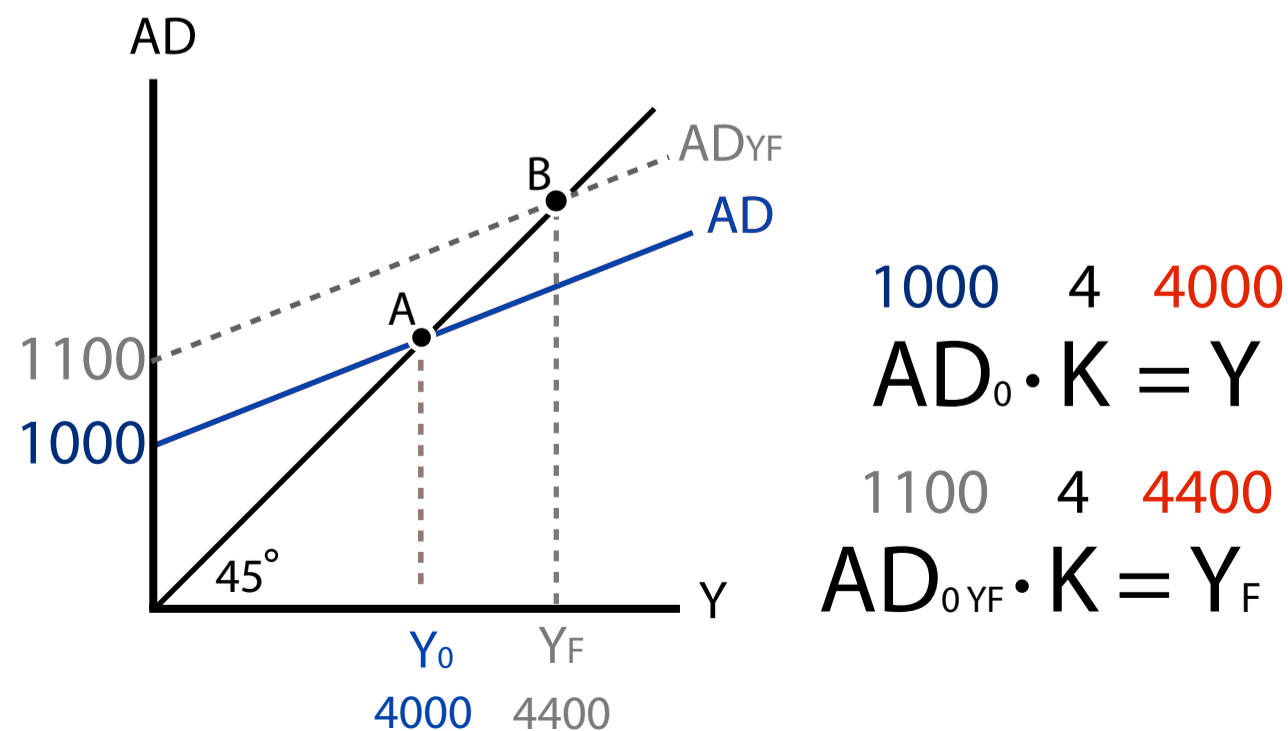
$$C = 150 + 0.6 \cdot (Y - T)$$

$$I = 100 + 0.15 Y$$

$$G = 750$$

$$AD = 1000 + 0.75 Y$$

$$K = \frac{1}{1 - 0.75} = 4$$



שאלה 9

$$C = C_0 + 0.75(Y - T)$$

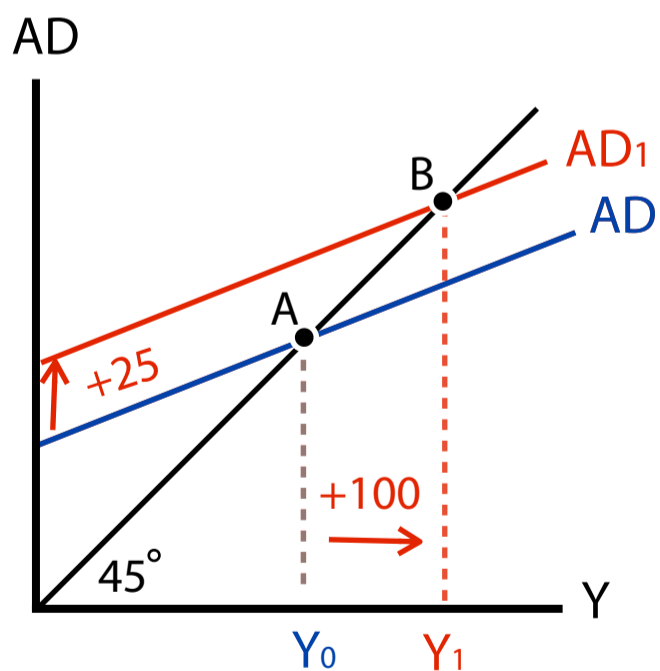
$$I = I_0$$

$$G = G_0 + 100$$

$$AD = AD_0 + 0.75 Y$$

שימושים		מקורות
+75	-75	C
		I
	+100	G
+100		+100
		Y +100

$$K = \frac{1}{1 - 0.75} = 4$$



$$\Delta AD_0 \cdot K = \Delta Y$$

שאלה 10

היות והירידה האוטונומית בצריכה הפרטית זהה לעלייה בהשקעה האוטונומית, לא יחול שינוי בביקוש המצרפי ולכן גם לא בתוצר.

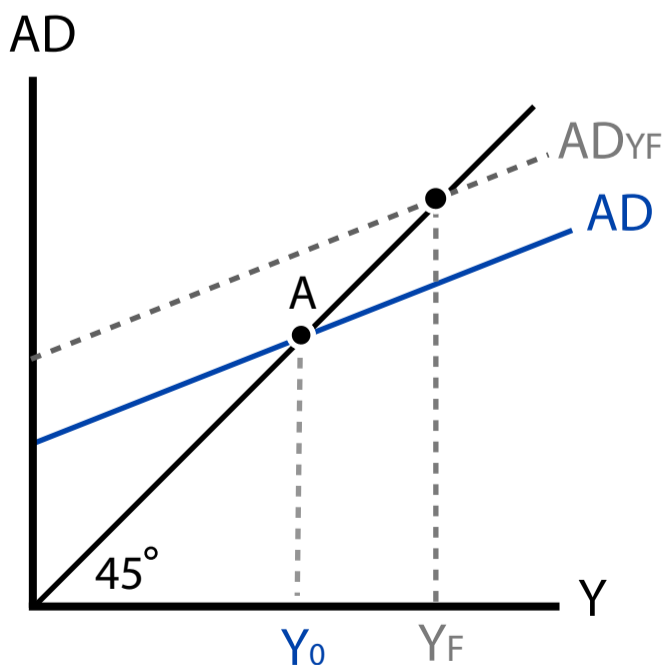
$$C = C_0 + mpc(Y - T)$$

$$I = I_0 + mpi Y$$

$$G = G_0$$

$$AD = AD_0 + mpe Y$$

$$K = \frac{1}{1 - mpe}$$



שימושים	מקורות
-10 C	Y
+10 I	
G	

השקעה	חיסכון
+10 I	+10 $S_p = Y - T - S_b - C$ -10
	$S_g = T - G$
	$S_b = 0$
+10	+10

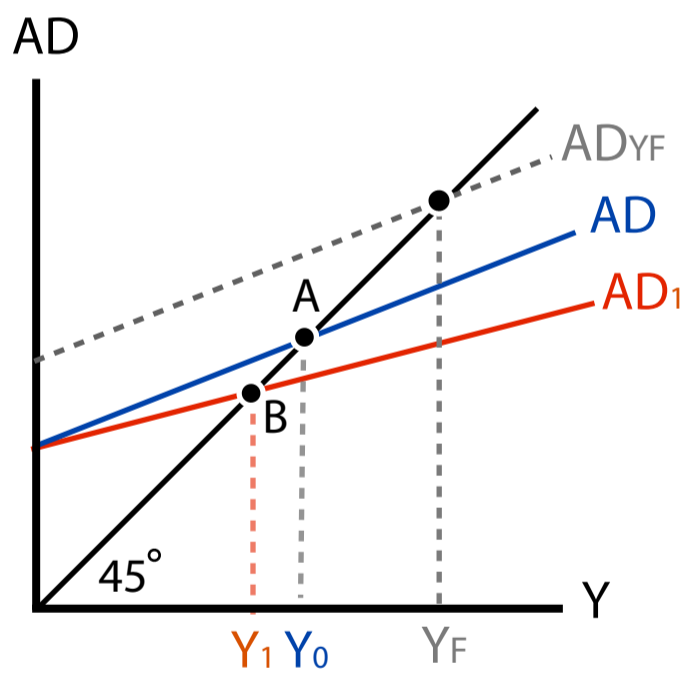
$$C = C_0 + mpc(Y - T)$$

$$I = I_0 + mpi Y$$

$$G = G_0$$

$$AD = AD_0 + mpe Y$$

$$K \downarrow = \frac{1}{1 - mpe \downarrow}$$



שאלה 12

$$C = C_0 + 0.6(Y - T) \quad \begin{matrix} +2400 \\ +300 \end{matrix} \quad \begin{matrix} +500 \\ +4000 - 500 \end{matrix}$$

$$I = I_0 + 0.2Y \quad \begin{matrix} +800 \\ +4000 \end{matrix}$$

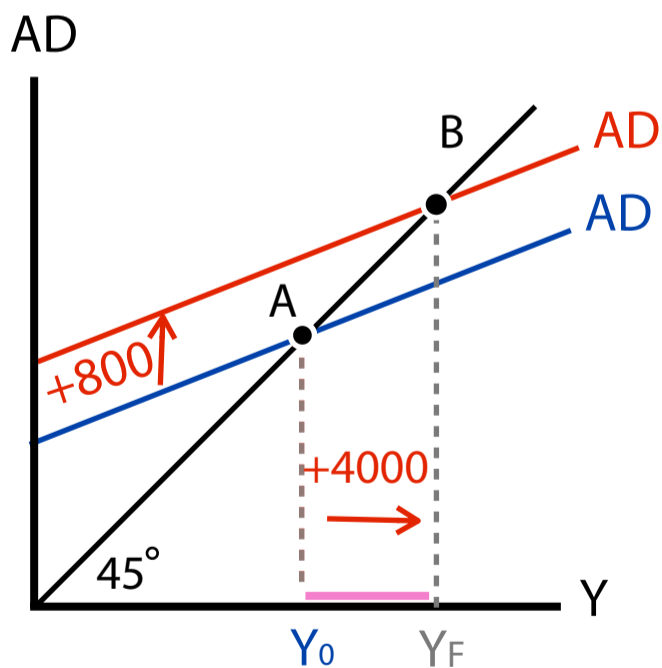
$$G = G_0 + 500$$

$$AD = AD_0 + 0.8Y \quad \begin{matrix} +800 \end{matrix}$$

$$K = \frac{1}{1 - 0.8} = 5$$

שימושים	מקורות
+2400 +300 C	Y +4000
+800 I	
+500 G	
+4000	+4000

השקעה	חיסכון
+800 I	+1800 +4000 -500 +2700 $S_p = Y - T - S_b - C$
	-1000 -500 +500 $S_g = T - G$
	$S_b = 0$
+800	+800



$$\Delta AD_0 \cdot K = \Delta Y \quad \begin{matrix} +800 & 5 & +4000 \end{matrix}$$

רק טענה ג' נכונה

הצריכה הפרטית תעלה ב 2700,
הגירעון יגדל ב 1000 וההכנסה הפנויה
תגדל ב 4500

שאלה 13

היות ותוצר שיווי המשקל מחושב ע"י הכפלת הביקושים האוטונומיים במכפיל, אם ה
יקטן למחצית מגודלו (מ-4 ל-2) גם התוצר יקטן למחצית מגודלו. כלומר הטענה נכונה
השינוי המתואר יביא לכך שהיחס בין התוצר המקורי לתוצר החדש יהיה 2 - היחס
המכפיל המקורי למכפיל החדש.

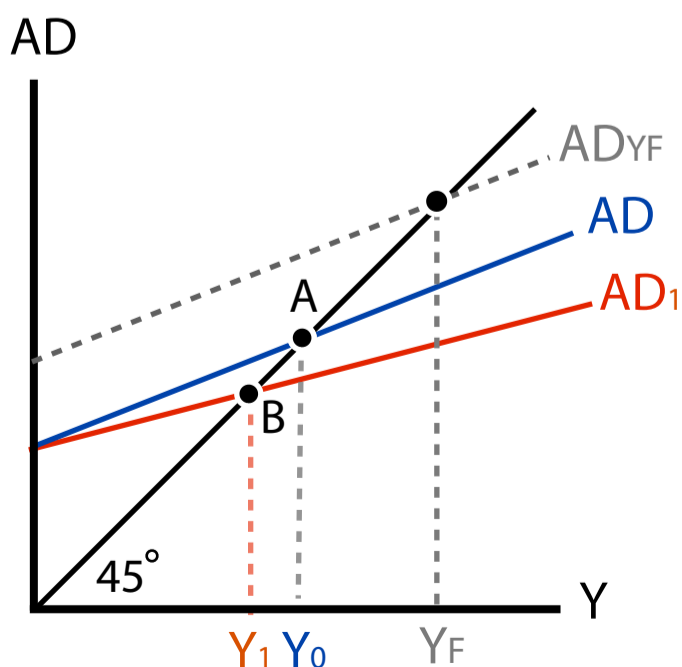
$$C = C_0 + \cancel{0.5}^{0.25} (Y - T)$$

$$I = I_0 + 0.25 Y$$

$$G = G_0$$

$$AD = AD_0 + \cancel{0.75}^{0.5} Y$$

$$K = \frac{1}{1 - \cancel{0.75}^{0.5}} = \cancel{4}^2$$



שאלה 14

“מדיניות פискаלית מרחיבה” פירושה שינויים בתקציב הממשלה שגורמים לעליה בתוצר. אנו רואים שהמהלך הממשלתי בסעיף הראשון אכן מביא לעליה בתוצר לכן הצעה אי היא מדיניות פискаלית מרחיבה.

$$C = C_0 + 0.6(Y - T)$$

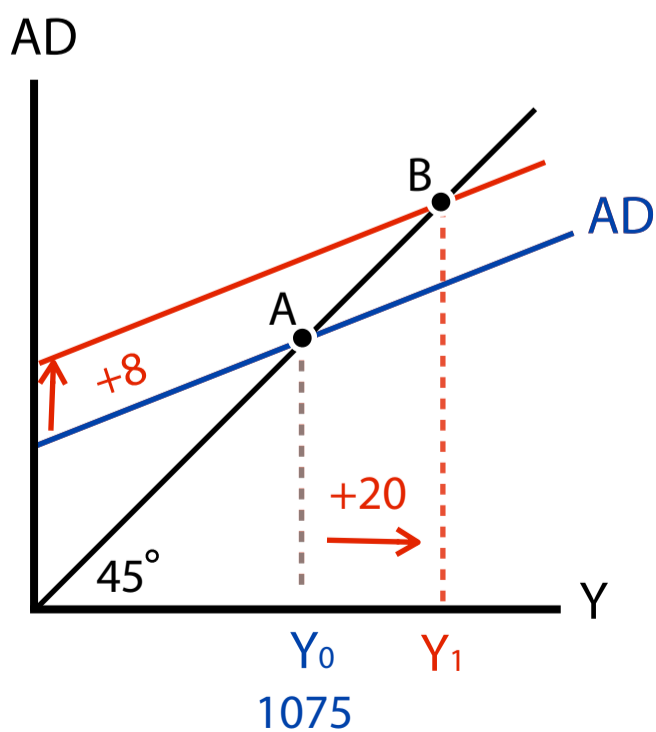
(Note: In the original image, -42 is written above C, and -70 and +70 are written above the (Y-T) term, with a red bracket connecting them.)

$$I = I_0$$

$$G = G_0 + 50$$

$$AD = AD_0 + 8 + 0.6Y$$

$$K = \frac{1}{1 - 0.6} = 2.5$$



שאלה 14

“מדיניות פискаלית מרחיבה” פירושה שינויים בתקציב הממשלה שגורמים לעליה בתוצר. אנו רואים שהמהלך הממשלתי בסעיף השני לא משפיע על התוצר כלל ולכן ההצעה השניה אינה מדיניות פискаלית מרחיבה.

$$C = C_0 + 0.6(Y - T)$$

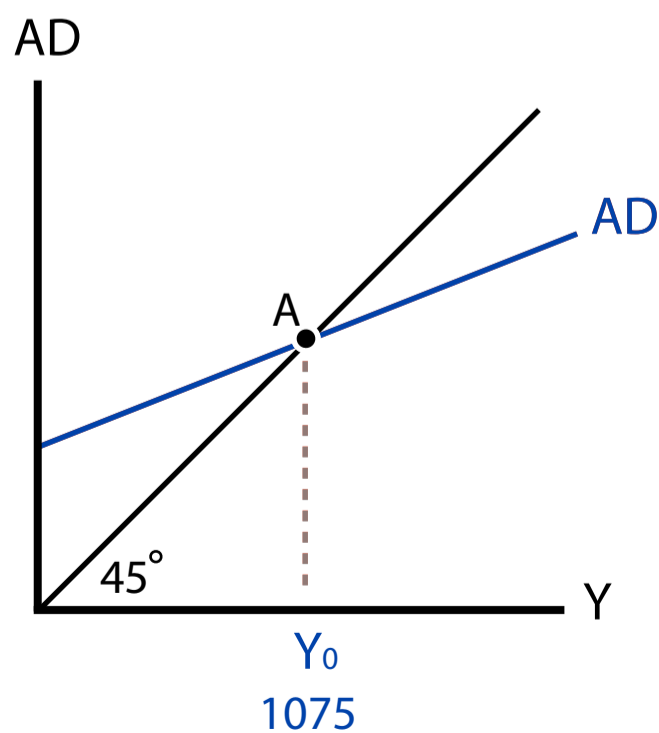
(Note: Red annotations show a shift of -60 in the intercept and a shift of +100 in the slope term, with a net effect of -100 on the intercept.)

$$I = I_0$$

$$G = G_0 + 60$$

$$AD = AD_0 + 0.6Y$$

$$K = \frac{1}{1 - 0.6} = 2.5$$



שאלה 14

“מדיניות פискаלית מרחיבה” פירושה שינויים בתקציב הממשלה שגורמים לעליה בתוצר. אנו רואים שהמהלך הממשלתי בסעיף השלישי אכן מביא לעליה בתוצר לכן הצעה ג' היא מדיניות פискаלית מרחיבה.

$$C = C_0 + 0.6(Y - T)$$

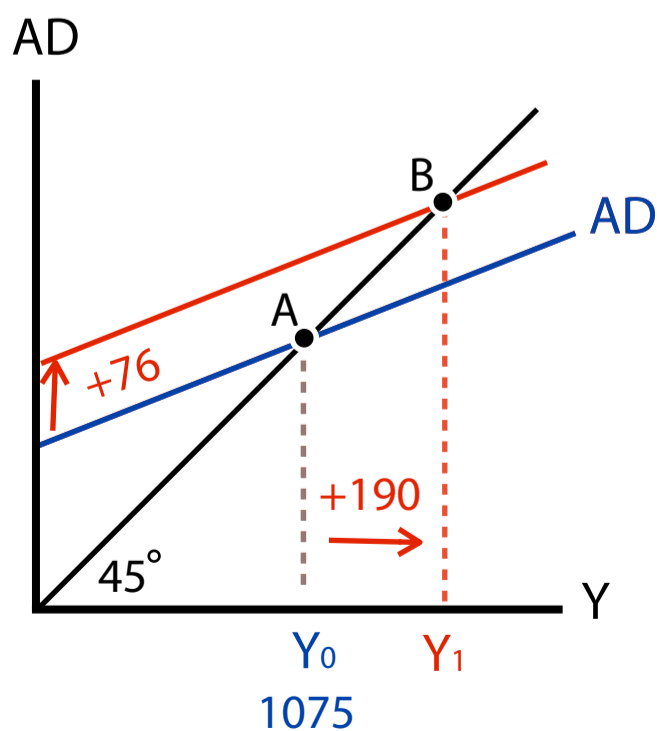
(Note: A red bracket above the equation indicates a change of +36 in the intercept and a change of +60/-60 in the slope term.)

$$I = I_0$$

$$G = G_0 + 40$$

$$AD = AD_0 + 76 + 0.6Y$$

$$K = \frac{1}{1 - 0.6} = 2.5$$



שאלה 15

ראשית נמצא את הנתונים החסרים (מסומנים באדום). סדר העבודה ממוספר.

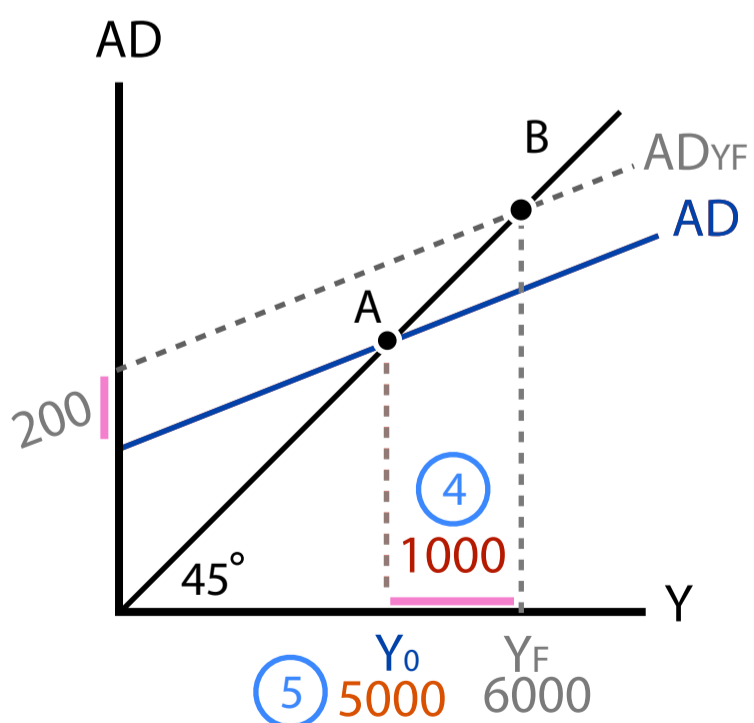
$$C = C_0 + 0.6 (Y - T)$$

$$I = I_0 + 0.2 Y$$

$$G = G_0$$

$$AD = AD_0 + 0.8 Y$$

$$K = \frac{1}{1 - 0.8} = 5$$



ניתן כבר לומר שטענה
ב' נכונה - תוצר שיווי
המשקל הוא 5000

שאלה 15

$$C = C_0 + 0.6(Y - T)$$

+600
+1000

$$I = I_0 + 0.2Y$$

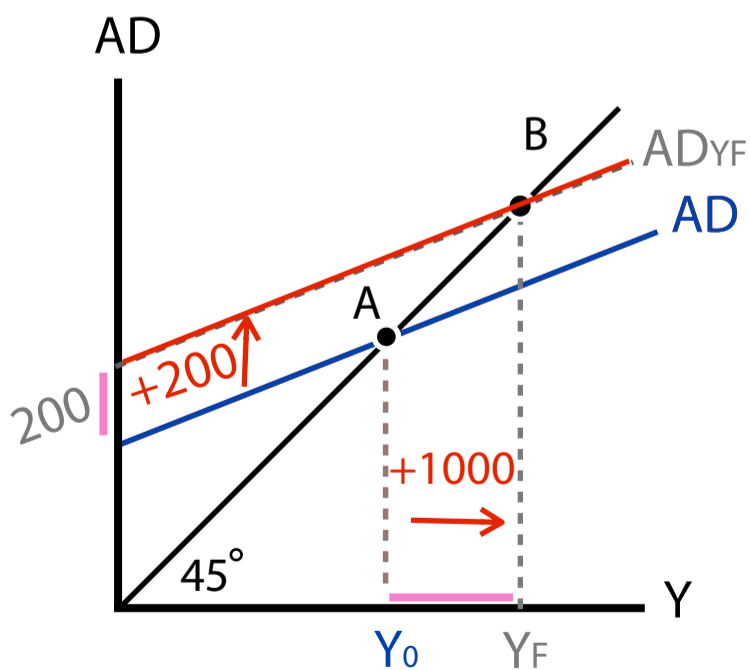
+200
+1000

$$G = G_0 + 200$$

$$AD = AD_0 + 200 + 0.8Y$$

שימושים	מקורות
+600 C	Y +1000
+200 I	
+200 G	
+1000	+1000

$$K = \frac{1}{1 - 0.8} = 5$$



בדיקה מראה שאם הממשלה תנקוט במהלך המתואר בסעיף א', הצריכה הפרטית אכן תגדל ב 600 וההשקעה תגדל ב 200. טענה א' נכונה.

שאלה 15

$$C = C_0 + 0.6(Y - T)$$

+240 -120 +400 +200

$$I = I_0 + 0.2Y$$

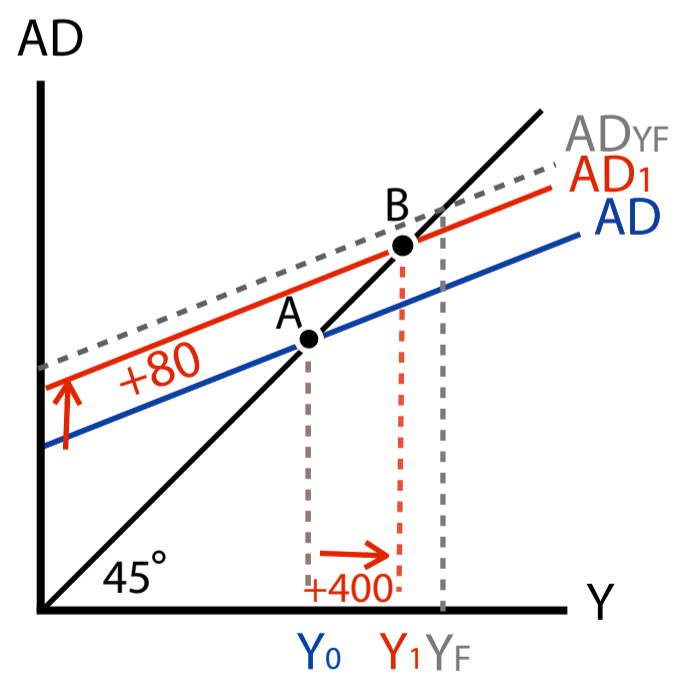
+80 +400

$$G = G_0 + 200$$

$$AD = AD_0 + 0.8Y$$

שימושים			מקורות
+240	-120	C	Y +400
	+80	I	
	+200	G	
+400			+400

$$K = \frac{1}{1 - 0.8} = 5$$



אם נתבונן בפונקציית הצריכה הפרטית נוכל לראות שההכנסה הפנויה גדלה ב-200 (עלייה של 400 בתוצר ועלייה של 200 במיסים). טענה ג' שגויה.

שאלה 16

הצעה ראשונה - שיפורים טכנולוגיים שיגדילו את תוצר תעסוקה מלאה

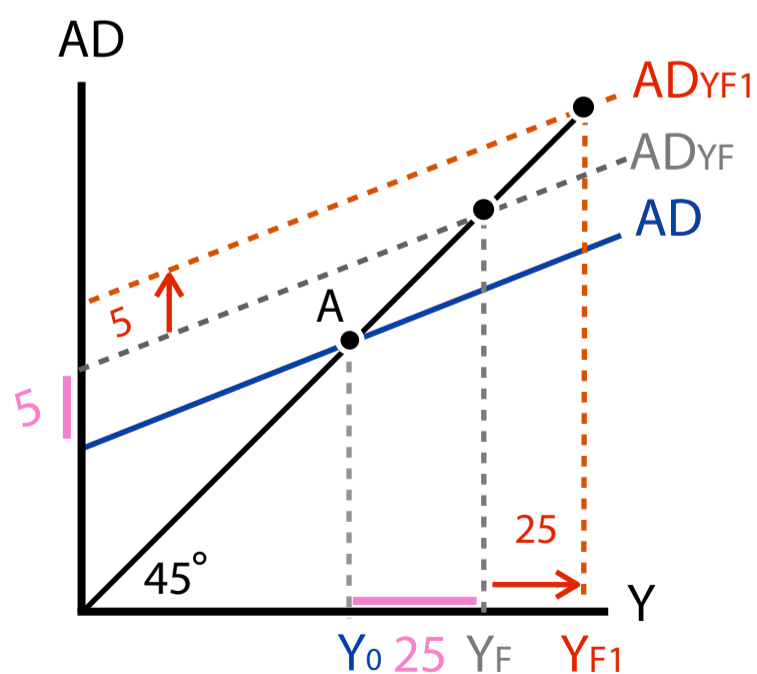
$$C = C_0 + 0.8 \cdot (Y - T)$$

$$I = I_0$$

$$G = G_0$$

$$AD = AD_0 + 0.8 Y$$

$$K = \frac{1}{1 - 0.8} = 5$$



ההצעה אינה משפיעה על תוצר שיווי המשקל ולכן היא נפסלת.

$$\Delta AD_0 \cdot K = \Delta Y$$

שאלה 16

הצעה שניה - להקטין תשלומי העברה ב 25

$$C = C_0 + 0.8(Y - T)$$

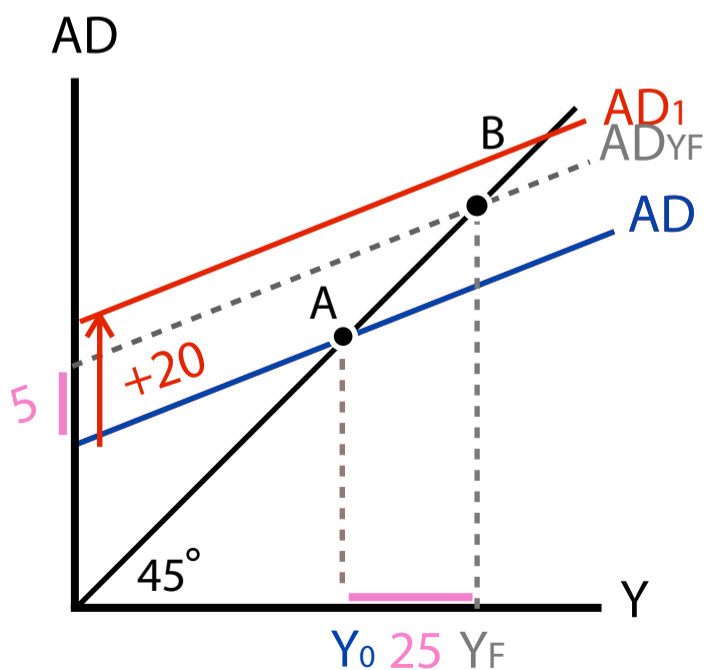
(Note: +20 is above C, +25 is above (Y-T), and -25 is below (Y-T))

$$I = I_0$$

$$G = G_0$$

$$AD = AD_0 + 0.8Y$$

$$K = \frac{1}{1 - 0.8} = 5$$



הביקושים עולים מעבר לביקושים של תעסוקה מלאה - מצב לא תקין, לכן ההצעה נפסלת

$$\Delta AD_0 \cdot K = \Delta Y$$

(Note: +25 is above the equation)

תוצר לא יגדל מעבר לתעסוקה מלאה

שאלה 16

הצעה שלישית - להגדיל הוצאות הממשלה ב 25 יחד עם העלאת המיסים ב 25

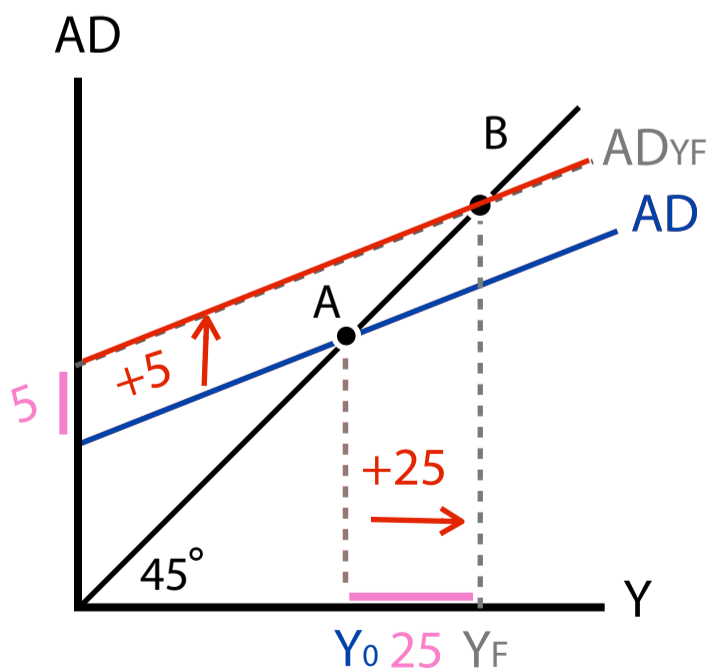
$$C = C_0 + 0.8 \left(\frac{-25}{+25} (Y - T) \right)$$

$$I = I_0$$

$$G = G_0 + 25$$

$$AD = AD_0 + 5 + 0.8 Y$$

$$K = \frac{1}{1 - 0.8} = 5$$



הביקושים עולים בגובה הפער
הדיפלציוני - ההצעה משיגה
את המטרה

$$\Delta AD_0 \cdot K = \Delta Y$$

שאלה 17

זהו "מקרה מוכר" שבו הנטיה השולית לצרוך שווה לנטיה השולית להוציא (mpe) מכיוון ש mp_i שווה ל-0 ואין מס יחסי - במקרה זה, אם הממשלה מעלה את המיסים והצריכה הציבורית באותו הגודל ניתן לצפות שהתוצאות יהיו:

1. הצריכה הפרטית תישאר ללא שינוי כתוצאה מהמהלך
2. התוצר יגדל בדיוק באותו הסכום בו הגדילו את הצריכה הציבורית והמיסים

הנה דוגמא מספרית שתראה לכם זאת, המספרים נבחרו אקראית:

$$C = C_0 + 0.75(Y - T)$$

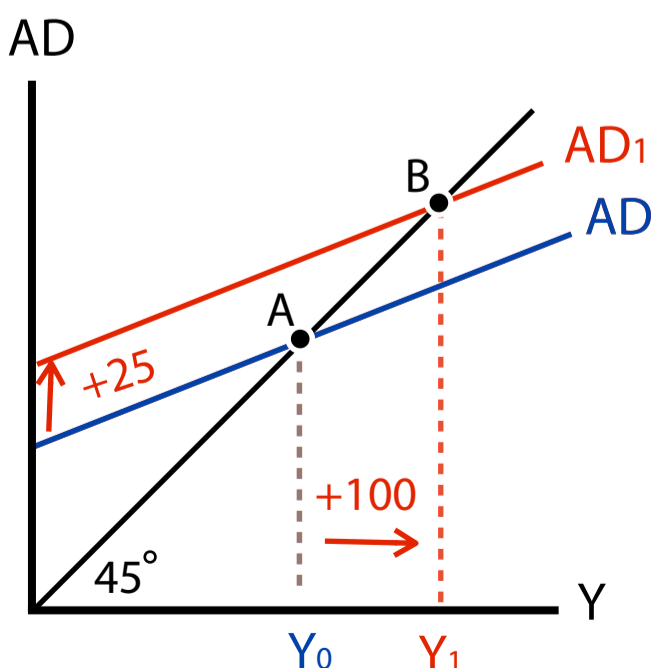
$$I = I_0$$

$$G = G_0 + 100$$

$$AD = AD_0 + 25 + 0.75 Y$$

שימושים		מקורות
+75	-75	C
		I
	+100	G
+100		+100
		Y +100

$$K = \frac{1}{1 - 0.75} = 4$$



$$\Delta AD_0 \cdot K = \Delta Y$$

שאלה 18

בשאלה מתואר שחלה עליה אוטונומית בביקוש לחיסכון אישי, והדבר שקול לירידה אוטונומית זהה בביקוש לצריכה פרטית. לתרחיש זה השפעה שלילית על הביקושים ולכן הוא יגרור ירידה בתוצר. ניתן להגדיר שתי תוצאות אפשרויות שיכולות להתקבל (במשק סגור ללא שוק כסף פעיל):

1. במידה והנטייה השולית להשקיע חיובית החיסכון האישי בשיווי משקל החדש יהיה קטן יותר מאשר היה במצב המוצא.

2. במידה והנטייה השולית להשקיע היא אפס החיסכון האישי בשיווי משקל החדש יהיה זהה לזה שהיה במצב המוצא.

תרחיש זה מתואר כ"פרדוקס החיסכון". נסביר זאת בעמוד הבא.

$$C = C_0 \downarrow + mpc (Y - T)$$

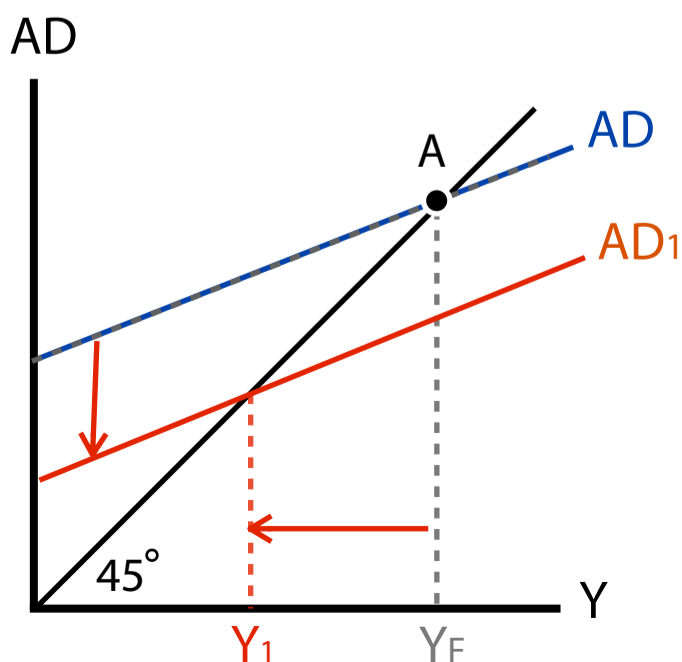
$$Sp = -C_0 \uparrow + mps (Y - T)$$

$$I = I_0 + mpi Y$$

$$G = G_0$$

$$AD = AD_0 \downarrow + mpe Y$$

$$K = \frac{1}{1 - mpe}$$



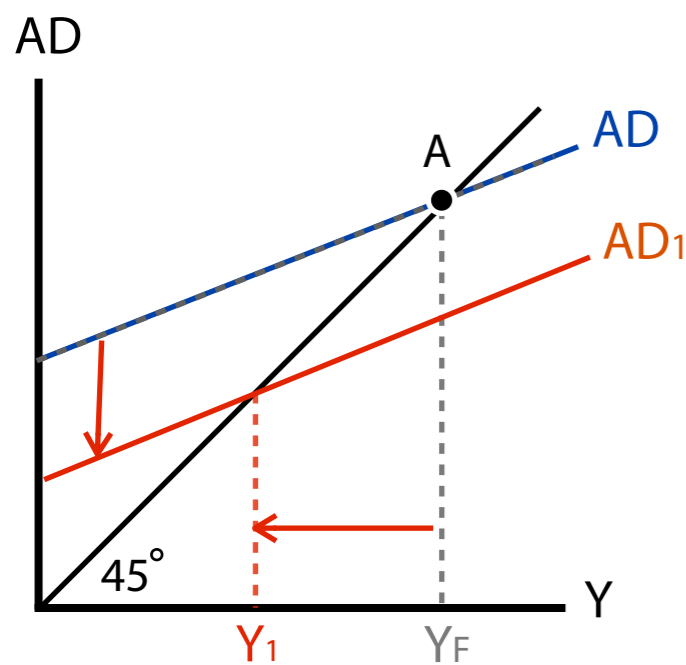
$$C = C_0 \downarrow + mpc (Y - T)$$

$$I = I_0 + mpi Y$$

$$G = G_0$$

$$AD = AD_0 \downarrow + mpe Y$$

$$K = \frac{1}{1 - mpe}$$



“פרדוקס החיסכון” מתאר מצב אבסורדי בו הציבור מחליט שהוא מפריש לחיסכון חלק גדול יותר מהכנסתו, אך גורם בכך לירידה בחסכונות שלו.

ההסבר ההגיוני ל”פרדוקס החיסכון” הוא שבמצב בו הציבור נעשה חסכן יותר, הוא למעשה קונה פחות - מה שמביא להאטה בפעילות הכלכלית במשק. הירידה בביקושים גוררת ירידה בייצור, פיטורים וקיצוצי שכר, ולכן גם ירידה בהכנסה הפנויה של הפרטים. הפגיעה בהכנסת הפרטים תביא לכך שיחסכו פחות, או במקרה הטוב לא יחסכו יותר מאשר במצב המוצא.

ניתן גם להראות באמצעות דו”ח היווי הון, מדוע שתי התוצאות האפשריות - האחת, בה החיסכון האישי קטן, והשניה, בו החיסכון האישי נותר ללא שינוי - חייבות להתקבל:

$mpi > 0$

השקעה	חיסכון
$\downarrow I$	$S_p \downarrow$
היות וההשקעה תלויה בתוצר, הירידה בתוצר תגרור ירידה בהשקעות	$S_g = T - G$
	$S_b = 0$
\downarrow	\downarrow

plug-number - החיסכון האישי חייב לקטון על מנת שהמאזן יישאר מאוזן

$mpi = 0$

השקעה	חיסכון
$= I$	$S_p =$
היות וההשקעה אינה תלויה בתוצר לפעולת הפרטים לא תהיה השפעה עליה	$S_g = T - G$
	$S_b = 0$
$=$	$=$

plug-number - החיסכון האישי יישאר גם הוא ללא שינוי על מנת שהמאזן יישאר מאוזן

שאלה 19

סעיף 1

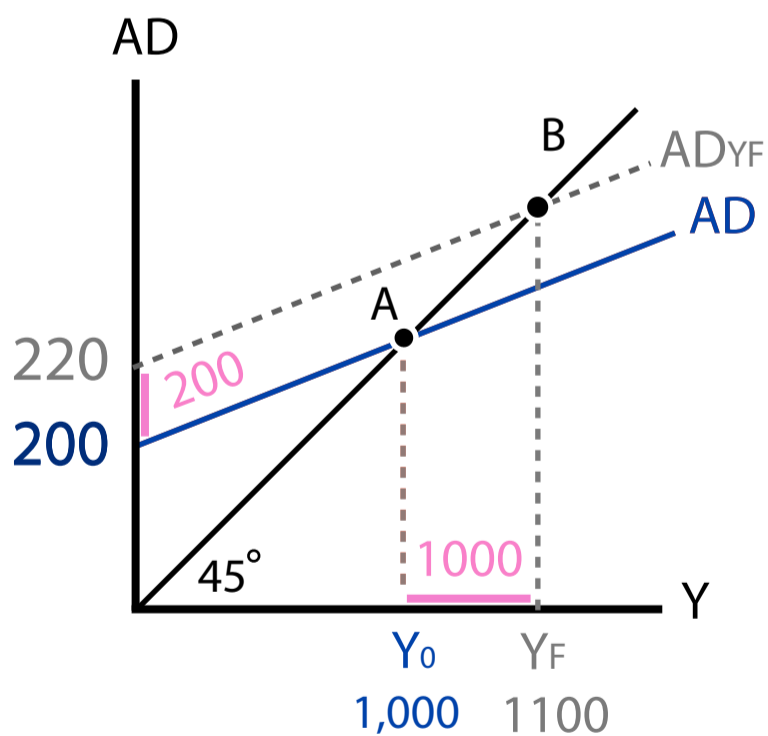
$$C = 900 + 0.8 \cdot (Y - T) \quad 1,000$$

$$I = 0$$

$$G = 100$$

$$AD = 200 + 0.8 Y$$

$$K = \frac{1}{1 - 0.8} = 5$$



שימושים		מקורות
900	C	Y
0	I	
100	G	
1,000		1,000

השקעה	חיסכון
I	$S_p = Y - T - S_b - C$
	$S_g = T - G$
	$S_b = 0$

$$200 \cdot 5 = 1000$$

$$AD_0 \cdot K = Y$$

שאלה 19

סעיף 2

$$C = 100 + 0.8(Y - T) \quad \begin{matrix} -0.8X \\ +X \end{matrix}$$

$$I = 0$$

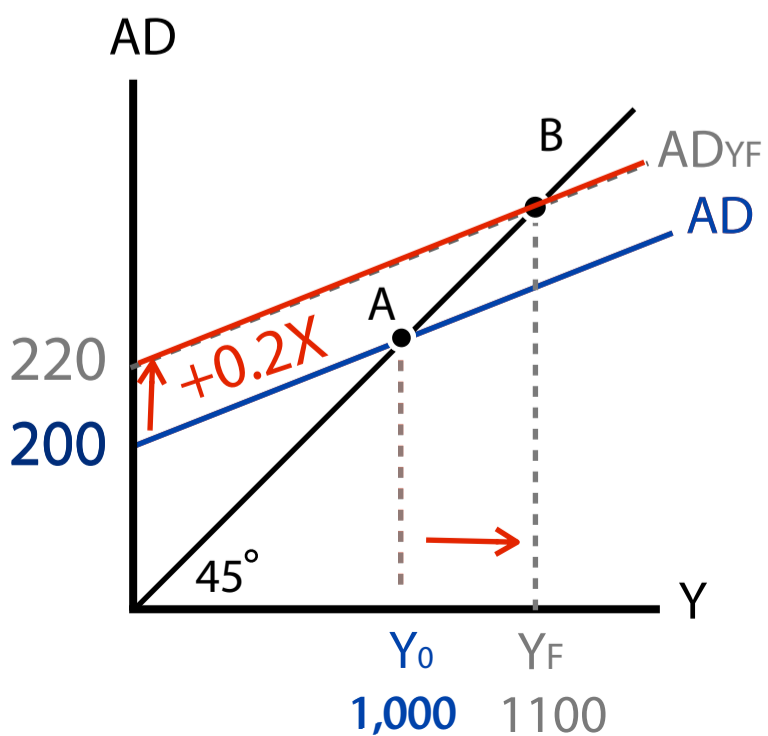
$$G = 100 + X$$

$$AD = 200 + 0.8Y \quad +0.2X$$

$$K = \frac{1}{1 - 0.8} = 5$$

שימושים	מקורות
C	Y
I	
G	

השקעה	חיסכון
I	$S_p = Y - T - S_b - C$
	$S_g = T - G$
	$S_b = 0$



$$\begin{aligned} +0.2X &= 20 \\ X &= 100 \end{aligned}$$

השינוי הדרוש בצריכה הציבורית
ובמיסים הוא הגדלתם ב 1000

שאלה 20

סעיף 1

$$C = C_0 + 0.7(Y - T) \quad \begin{matrix} -3.5 \\ +5 \end{matrix}$$

$$I = I_0 + 0.1Y$$

$$G = G_0 \quad +5$$

$$-3.5 + 5 = +1.5$$

Y

1. הביקושים לתוצר גדלים ב 1.5 ולכן התוצר גדל בהתאם.

$$C = C_0 + 0.7(Y - T) \quad \begin{matrix} +1.05 \\ +1.5 \end{matrix}$$

$$I = I_0 + 0.1Y \quad \begin{matrix} +0.15 \\ +1.5 \end{matrix}$$

$$G = G_0$$

$$+1.05 + 0.15 = +1.2$$

Y

2. בתוצר משפיע על הביקוש לצריכה פרטית והשקעה והן גדלות יחד ב 1.2. העליה בביקוש גוררת עליה נוספת בתוצר בהתאם

$$C = C_0 + 0.7(Y - T) \quad \begin{matrix} +0.84 \\ +1.2 \end{matrix}$$

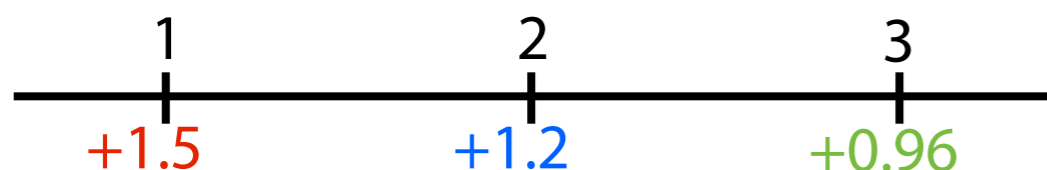
$$I = I_0 + 0.1Y \quad \begin{matrix} +0.12 \\ +1.2 \end{matrix}$$

$$G = G_0$$

$$+0.84 + 0.12 = +0.96$$

Y

3. בתוצר שוב משפיעה על הצריכה הפרטית וההשקעה, שגדלות יחדיו ב 0.96, ולכן גוררת עליה זהה בתוצר.



לסיכום, להלן סדרה של שלושה איברים המתארת את תהליך הגידול של התוצר במהלך החתירה לשיווי משקל

סעיף 2

2. ההנחות במודל הקיינסיאני המאפשרות לחשב את השינוי בביקושים גם ללא ידיעת הגודל המקורי של התוצר הן שהנטיות השוליות לצרוך ולהשקיע קבועות לאורך עקומות הביקוש. על סמך הנחה זו, ניתן לחשב את השפעת שינויים בתוצר על הביקושים בידיעה שנטיות אלו לא ישתנו ברמות תוצר שונות.

שאלה 21

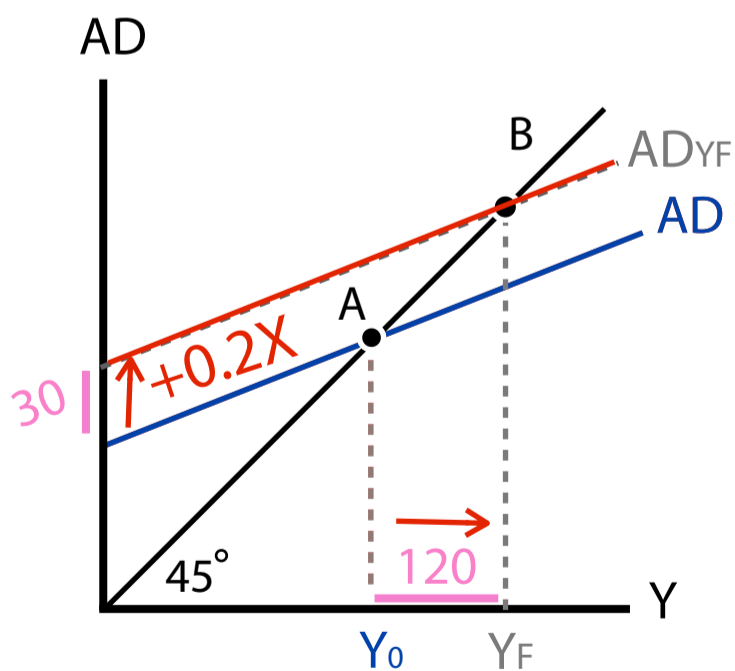
$$C = C_0 + 0.8(0.75Y - T) \quad \begin{matrix} -0.8X \\ -X \\ +X \end{matrix}$$

$$I = I_0 + 0.15Y$$

$$G = G_0 + X$$

$$AD = AD_0 + 0.2X$$

$$K = \frac{1}{1 - 0.75} = 4$$



$$\begin{aligned} +0.2X &= 30 \\ X &= 150 \end{aligned}$$

השינוי הדרוש בצריכה הציבורית
ובמיסים הוא הגדלתם ב 150

שימושים	מקורות
C	Y
I	
G	

השקעה	חיסכון
I	$S_p = Y - T - S_b - C$
	$S_g = T - G$
	$S_b = 0$

שאלה 21

$$C = C_0 + 0.8(0.75Y - T)$$

+72 -150
-120 +120 +150

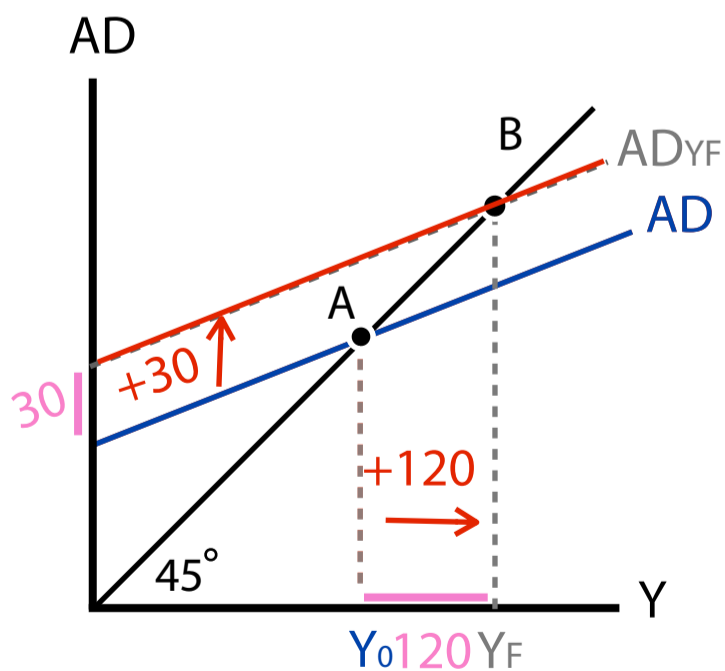
$$I = I_0 + 0.15Y$$

+18 +120

$$G = G_0 + 150$$

$$AD = AD_0 + 30 + 0.75Y$$

$$K = \frac{1}{1 - 0.75} = 4$$



שימושים	מקורות
+72 -120 C	Y +120
+18 I	
+150 G	
+120	+120

השקעה	חיסכון
+18 I	+18 +120 +150 -48 Sp = Y - T - Sb - C
	0 +150 +150 Sg = T - G
	Sb = 0
+18	+18

שאלה 22

$$C = 0.8(Y - T)$$

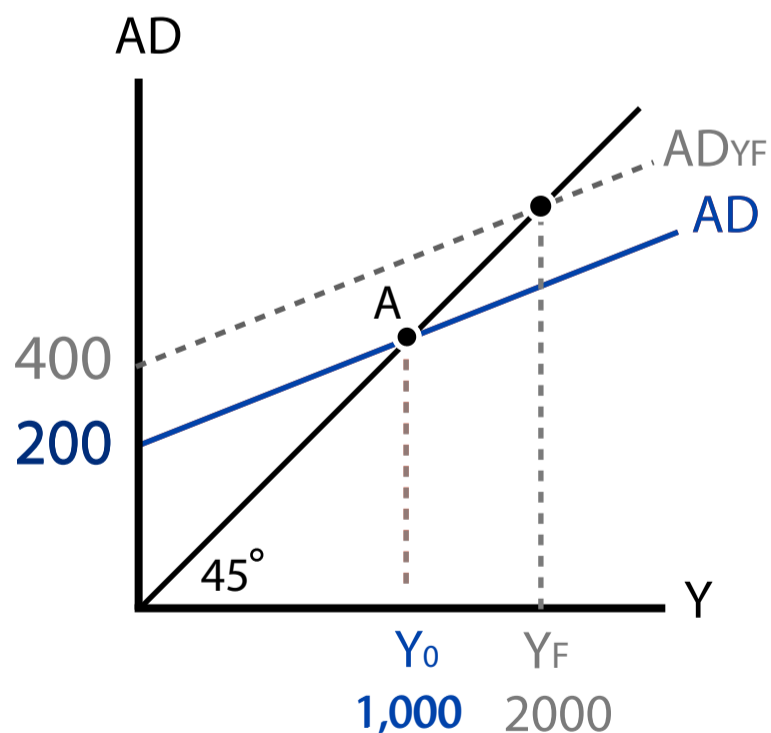
$$I = 200$$

$$G = 0$$

$$AD = 200 + 0.8 Y$$

$$K = \frac{1}{1 - 0.8} = 5$$

במצב המוצא הצריכה הציבורית היא 0, הרכיב האוטונומי של הצריכה הפרטית הוא 0, ואין נטיה שולית להשקיע. כעת הממשלה מעוניינת לשכור מורים נוספים - מהלך שצפוי להגדיל את הצריכה הציבורית. נתון כי המהלך ימומן ע"י מס יחסי על ההכנסה.



שאלה 22

מחליפים את T ו-G ב Yt, המייצג את שיעור המס מתוך התוצר, היות ובשאלה נתון שהממשלה שומרת על תקציב מאוזן. היות ותוצר תעסוקה מלאה הוא 2,000, נציב 2000 היכן שרשום Y

סעיף ב'

$$C = 0.8 \left(Y - tY \right) = 0.8 \cdot 2,000 (1-t)$$

$$I = 200$$

$$G = tY$$

כאשר 2,000 מוצב במקום Y (תוצר תעסוקה מלאה) משווים את הביקושים לתוצר.

נקבל ששיעור המס הוא 50% מהתוצר

$$AD = 0.8 \cdot 2,000 (1-t) + 200 + t \cdot 2,000$$

$$0.8 \cdot 2,000 (1-t) + 200 + 2,000 t = 2,000$$

$$1,600 - 1600t + 200 + 2000t = 2000$$

$$400t = 200$$

$$t = 0.5$$

סעיף ג'

אם יוטל מס יחסי על הצריכה הפרטית כדי לממן את הגידול בצריכה הציבורית, המשק לא יגיע לתעסוקה מלאה מכיוון שכל שקל שהממשלה תוציא ילקח מהצריכה הפרטית כך שהביקושים לא יוכלו לגדול ולהביא את המשק לתעסוקה מלאה.