



GALEON 445 HTS

POVRH SVEGA 'STAKLENI' HARD TOP

Novi Galeon ni u jednom segmentu nije razočarao, a niz inovativnih rješenja i majstorska izvedba interijera u drvu čine ga jednim od najatraktivnijih plovila u njegovoj klasi

Tekst Darko Šupuk Fotografije Galeon



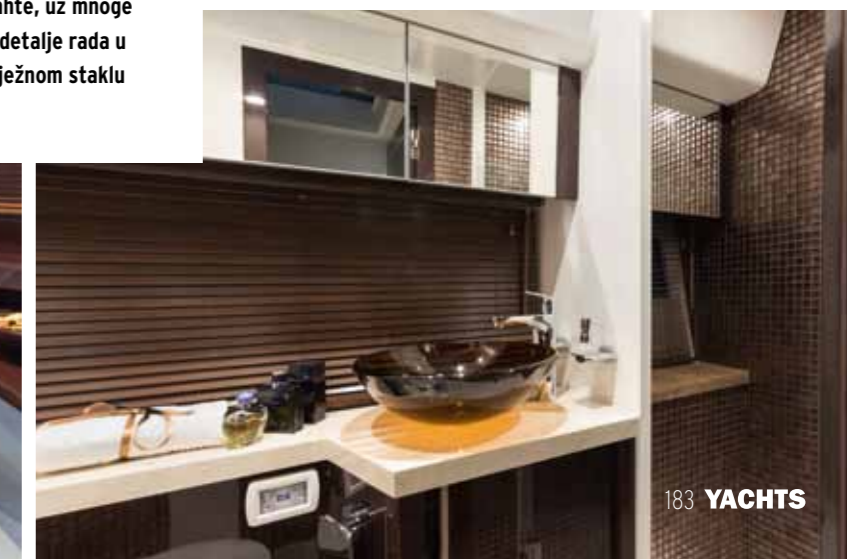
ili jet-ski, što ostavlja mogućnost korištenja i jednog i drugog pomoćnog plovila, bez opterećivanja krmene platforme. Veliki salon spojen je s kokpitom pomičnom staklenom stijenkom koja 'nestaje' u podu, rješenje koje je Pershing uveo prije šest godina, a danas se može prvi put naći i na jahtici kraćoj od 15 metara. Materijal koji prevladava u eksterijeru je tik, koji se provlači preko cijele glavne palube, a od kojeg su izrađeni i stolici u salonu i kokpitu. Vanjski stol je moguće spuštanjem pretvoriti u veliko sunčalište, kao dodatak onomu fiksnom, smještenom na krmenom dijelu broda (poviše garaže za pomoćnu brodicu). Cijeli kokpit dovoljan je za udoban smještaj obitelji, ali se vidi da je to jedini brodski prostor kojemu malo 'fali kvadrata', zbog prostora u salonu koji je, kao i cijeli interijer, iznimno prostran, što je zajedničko svim brodovima sa zatvorenim 'hard topom' na tržištu. Nama se, kao alternativa za provođenje vremena na otvorenom, svidjelo veliko pramčano sunčalište koje se, po potrebi, može natkriti i tendom za zaštitu od sunca. Iznenadit ćete se kada pomislite da bi vam zaštita od sunca mogla trebati i u unutrašnjosti: naime, glavno obilježje dizajna interijera su mnogobrojne staklene površine, jer ne samo da se cijeli salon 'kupa' u dnevnom svjetlu koje dolazi i sa staklenog 'tvrdog krova', nego je tako i s potpalubljem, gdje su u Galeonu ugradili veliku količinu po-

sebno otvrdnutih stakala, raspoređenih po bokovima i stropu jahte. S obzirom da je brodska kuhinja smještena u potpalublju (u inačici s dvjema kabinama, koju smo testirali) salonom dominira velika klupa oblika slova U, uz koju je smješteno kormilarsko mjesto s udobnim sjedalom za dvije osobe, s koga možete - kao u automobilu - spuštati i podizati bočna stakla pritiskom na dugme, što je još jedan od detalja kojim se u Galeonu ponose. Jednostavnost salona u suprotnosti je s uređenjem potpalublja, što je, kako smo već kazali, jedan od glavnih tržišnih aduta brodogradilišta. Milimetarski precizno složen furnir, alcantara kao obloga u ormarima, nevidljivi poklopci spremišta i još jednom lijepo staklene površine, odvest će vas s ovog glisera u svijet velikih jahta. Testirano plovilo imalo je (po željama kupca) utisnute hrastove furnire, kao estetsku liniju, u tamno orahovo drvo, a svaki milimetar ugrađen je urarskom preciznošću: takvo nešto nismo odavno vidjeli na plovilima kraćim od 30 metara! Koncept potpalublja jednostavan je i slijedi filozofiju doma: velika kuhinja i udoban salon nalaze se u središtu interijera, VIP kabina smještena je u pramcu, sa zasebnim toaletnim prostorom, a u inačici s dvjema kabinama, tu je mogućnost upotrebe pramčanoga toaletnog prostora kao dnevnog, što dobro služi ukoliko je na plovilu više osoba. Vlasnička kabina je, kako nam kažu u brodogradilištu, daleko najveća u tom segmentu

Novi model poljskog brodogradilišta Galeon s oznakom 445 HTS pripada trećoj generaciji jahta te kuće, a imali smo ga prilike testirati ove godine na sajmu u Cannesu, gdje je bio premijerno izložen. Novi Galeon ponovno je nastao u suradnji s britanskim projektantom Tonyjem Castrom, te je jedan od čak četrnaest modela tog brodogradilišta u duljinama između 10 i 16 metara. Spada u najvažniji dio proizvodne game, jer predstavlja liniju plovila po kojoj je Galeon postao poznat još prije 12 godina, kada je predstavljen uvodni model s oznakom 330. Osnovno obilježje brodova ovoga 'škvera' je zaseban, lako prepoznatljiv stil, koji jednako vole i Castro i Galeon - u brodogradilištu vole reći kozmopolitski, uz funkcionalne i dizajnerske elemente, koje na jednom mjestu nećete naći u konkurentskih plovila. U svakom detalju vidljivo je veliko nastojanje graditelja da kažu: naš brod zaista vrijedi. Rezultat takvog pristupa jest povećanje prodaje za deset posto prošle godine, s oko 120 prodanih jahta, a zaštitni znak Galeona postali su interijeri visoke kvalitete, rad u drvu je ono po čemu su Poljaci svjetski poznati. Shodno tomu, testirano plovilo nudi se s čak četrnaest izbora standardnih materijala, a u brodogradilištu su spremni izaći ususret bilo kakvim željama kupaca po pitanju uređenja plovila, što smo već vidjeli na nekim vrlo maštovitim modelima u prošlosti, što je - kako nam kažu Poljaci - također jedan od razloga njihovog tržišnog uspjeha. Zanimljivo je bilo pogledati sva mnogobrojna originalna rješenja kojima pokušavaju 'pridobiti' kupca. Hidraulična krmena platforma standardno je rješenje na plovilima te klase, a ugodno iznenađenje je krmena garaža, koja prima pomoćnu brodicu od 2,50 metara i/



Prozračan, jednostavno uređen salon može zavarati, unutrašnjost je uređena kao kod prave jahte, uz mnoge majstorske detalje rada u drvu i neizbježnom staklu





na tržištu. Ne znamo je li daleko, ili umalo najveća, ali je u punoj širini korita vrlo prostrana uz lijepi (ponovno) stakleni detalj poviše bračnoga kreveta, koji po mraku možete osvijetliti LED rasvjetom. Obilaskom plovila ponovno smo stekli dojam kao na dosada testiranim plovilima Galeona: uloženi su veliki trud, koji možete 'opipati' u mnogim detaljima, po nama čak i preko granice potrebne za komforno plovilo, što je dijelom i razumljivo jer se brodogradilište s poljskog Baltika na tržištu bori s ponajboljim proizvođačima motornih plovila na svijetu, pa njihov trud svakako ide u prilog onom koji im pokloni povjerenje za gradnju svoga novog (makar i privremeno-povremenog) doma na moru. Rodno mjesto Galeona ulijeva dodatno povjerenje u pomorstvene karakteristike plovila. Nemilosrdni uvjeti na Baltičkomu moru ne dopuštaju kompromise po pitanju kvalitete, a uz iskusnu 'ruku' Tonyja Castra, ponašanje na valovima pripada u užitak posjedovanja motornoga broda. Po umjereno valovitom moru s petnaest osoba na brodu dostigli smo maksimalnu brzinu od 33 čvora i plovili brzinom krstarenja od 25 čvorova, bez skakanja po valovima i neugodnih udara i vibracija, te uz potrošnju od 50 litara po motoru na sat. Posebno je dobro riješen kut pramca prema moru, pa jahta besprijekorno i mekano siječe valove, dok je bočna stabilnost zbog takve forme korita nešto manja. Ni u svomu 'morskom' izdanju novi Galeon nas nije razočarao, što smo i očekivali, pa smo još jednom s poštovanjem prema velikom uloženom trudu i rezultatu tog nastojanja zaželjeli poljskim graditeljima da i novim modelom nastave uspješan trend rasta prodaje svojih proizvoda.



Duljina preko svega: 14,50 m
 Maksimalna širina: 4,25 m
 Gaz: 0,90 m
 Istisnina/težina: 15 t
 Zapremina spremnika za gorivo: 1.500 l
 Zapremina spremnika za vodu: 450 l
 Motori: 2 x D6 400 Volvo Penta
 Najveća brzina: 33 čv.
 Brzina krstarenja: 25 čv.
 Autonomija: 450 nm
 Dizajner: Tony Castro
 Graditelj: Galeon
 Zastupnik: Atal

