

OSSATURE BOIS

QUALITE ET INNOVATION





LE BOIS BRAVE LES SIECLES



La plus vieille église en bois au monde se trouve à Greensted, un petit village au nord-est de Londres. Les planches droites qui forment les murs de la nef de l'église St-Andrews datent de l'année 1060 environ. Malgré le climat anglais pluvieux, le bois est toujours en bon état.



ÉTERNELLE JEUNESSE

Après que la façade de sa maison ait été percutée par une voiture roulant à vive allure, le propriétaire de cette maison en ossature bois a fait appel au constructeur de son habitation afin de faire réparer les dégâts. Le constructeur a profité de l'occasion pour contrôler l'état de la structure en bois. Celle-ci n'avait pas pris une ride depuis le jour où elle avait été placée il y a de nombreuses années de cela. Il n'y avait pas la moindre trace de vieillissement.



QUALITE ET INNOVATION

UN PROCESSUS DE PRODUCTION MODERNE

En Belgique la construction ossature bois est utilisée depuis la moitié du vingtième siècle. Il s'agit donc d'un mode de construction moderne et relativement jeune. Il ne faut dès lors pas s'étonner que les constructeurs d'ossatures bois accordent une grande importance à la gestion de la qualité, à l'innovation et au travail sur mesure. En effet, en raison de sa tradition industrielle, le secteur de la construction à ossature bois est par excellence un secteur basé sur la connaissance.

PREFABRICATION = QUALITE CONSTANTE

Les structures des constructions à ossature bois sont fabriquées sur mesure dans des entreprises spécialisées. Le contrôle constant de la qualité est inhérent au processus de production. L'activité sur chantier se limite au simple montage, ce qui élimine les risques d'erreurs.



AGREMENT TECHNIQUE BELGE

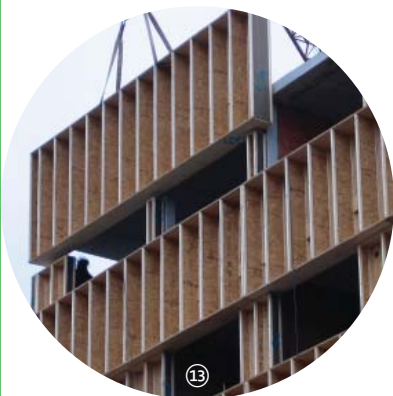
Lors du lancement de l'agrément technique belge, lié au label ATG, le secteur de la construction à ossature bois était l'un des premiers secteurs qui a accueilli à bras ouverts le système de certification pour les produits innovants. Une description rigoureuse du produit, une certification et des contrôles indépendants s'inscrivent en effet parfaitement dans la tradition de recherche de qualité qui caractérise la construction à ossature bois. C'est pourquoi les divers constructeurs soumettent leur production à de sévères contrôles de qualité indépendants et ce depuis des dizaines d'années.



EVALUATIONS TECHNIQUES EUROPEENNES

Le règlement européen relatif aux produits de construction, qui est entré en vigueur dans son entièreté en juillet 2013, crée un nouveau cadre





pour la certification de la qualité. Dans ce contexte, le mot-clé est transparence : les caractéristiques des produits de construction doivent être évaluées et déclarées de manière identique sur tout le territoire de l'Union européenne. L'évaluation des systèmes et composants de la construction à ossature bois est assurée par des instances indépendantes, selon des procédures et exigences européennes. A l'issue de la procédure, le constructeur à ossature bois reçoit un document ETE (ETE = Evaluation technique européenne), qui constitue la base du marquage CE du kit de construction à ossature bois ou des éléments de construction à ossature bois. Au niveau des évaluations techniques européennes également, il s'avère que le secteur du bois joue un véritable rôle de pionnier.



INNOVATION

Le goût de l'innovation et de l'initiative est inscrit dans les gènes des fabricants d'éléments de construction à ossature bois. Ils affinent dès lors constamment leurs produits et techniques :

- des **méthodes de production plus efficaces** et une **utilisation rationnelle des matériaux** font en sorte que les habitations restent abordables, malgré les exigences toujours plus élevées.
- la **préfabrication poussée** entraîne une qualité accrue et moins de soucis pour le maître d'ouvrage.
- des combinaisons intelligentes d'industrialisation et de **travail sur mesure** créent des projets qui reflètent la personnalité du maître d'ouvrage.
- les **nouveaux concepts de rénovation** assurent une qualité de vie dans d'anciens bâtiments.
- grâce à l'innovation permanente, le secteur de la construction à ossature bois reste **leader dans les constructions passives et économes en énergie**.



UN INVESTISSEMENT A LONG TERME

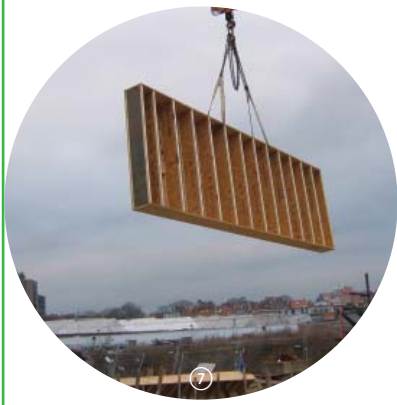
Les éléments structurels d'une habitation à ossature bois construite de manière professionnelle sont enveloppés et protégés contre les pires intempéries. L'espérance de vie d'une habitation à ossature bois est dès lors au moins aussi longue que celle d'une habitation traditionnelle.

Aux Etats-Unis, la quasi totalité des maisons unifamiliales à quatre façades sont des habitations à ossature bois. Les chiffres de l'American Housing Survey, qui est régulièrement effectuée par le "U.S. Census Bureau" (une agence du ministère américain des affaires économiques), indiquent qu'aux Etats-Unis, rien que dans le segment des maisons unifamiliales à quatre façades, près de 5 millions d'habitations en bois qui avaient été érigées avant 1920 sont toujours habitées. En outre, l'enquête révèle également que les Américains sont extrêmement satisfaits de leur habitation.

Les statistiques mentionnées ne prennent pas en compte les maisons de vacances, les bâtiments d'entreprises et les maisons multifamiliales. Les chiffres réels sont donc sensiblement plus élevés.

Année de construction	Unités habitées	
avant 2010	73.371.000	100,0 %
avant 2000	63.223.000	86,2 %
avant 1990	54.531.000	74,3 %
avant 1980	47.008.000	64,1 %
avant 1970	34.878.000	47,5 %
avant 1960	25.651.000	35,0 %
avant 1950	15.890.000	21,7 %
avant 1940	10.917.000	14,9 %
avant 1930	7.730.000	10,5 %
avant 1920	4.841.000	6,6 %

Ancienneté des maisons unifamiliales à quatre façades habitées de manière permanente aux Etats-Unis – source : Fedustria, sur base de l'American Housing Survey 2011.



OSSATURE BOIS

La construction à ossature bois est une méthode de construction où les éléments portants sont constitués de montants et de poutres en bois, contre lesquels des deux côtés, des panneaux sont fixés. Les espaces entre les montants et les poutres sont comblés avec des matériaux d'isolation. Certains bâtiments à ossature bois ont une façade en bois et un intérieur en bois, mais l'ossature en bois peut également être revêtue par d'autres matériaux. En Belgique, la façade extérieure des bâtiments à ossature bois est souvent en briques et le revêtement intérieur est souvent composé de plaques de plâtre.

Les éléments des maisons à ossature bois sont fabriqués sur mesure dans des entreprises spécialisées. Les parois faites sur mesure sont ensuite montées sur chantier.

La construction à ossature bois est une méthode de construction rapide et propre, qui permet une grande liberté architecturale. L'utilisation du bois permet de plus une faible consommation d'énergie et contribue de manière importante à la réduction du CO₂ dans l'atmosphère.



Vous trouverez davantage d'informations concernant les bâtiments à ossature bois sur :

www.hsob.be



Photos :

- ① Machiels Building Solutions,
- ② Dewaele, ③ Sibomat, ④ Jonckheere Wood, ⑤ Jumatt, ⑥ Machiels Building Solutions, ⑦ Jonckheere Wood, ⑧ Sibomat, ⑨ Sibomat, ⑩ Dewaele, ⑪ Jonckheere Wood, ⑫ Dewaele, ⑬ Jonckheere Wood, ⑭ TPB, ⑮ Machiels Building Solutions, ⑯ Dewaele, ⑰ Jumatt

Editeur responsable :
Fa Quix
Allée Hof-ter-Vleest, 5/1
1070 Bruxelles

© octobre 2013

