

Ota rohkeasti yhteyttä.
Pelkääminen on
hukkaan heitettyä aikaa.

SYÖPÄJÄRJESTÖJEN JÄSENJÄRJESTÖT

Etä-Suomen Syöpäyhdistys
Helsinki • puh. 09 696 2110
www.etela-suomensyopayhdistys.fi

Keski-Suomen Syöpäyhdistys
Jyväskylä • puh. 014 333 0220
www.kessy.fi

Kymenlaakson Syöpäyhdistys
Kotka • puh. 05 229 6240
www.kymsy.fi

Lounais-Suomen Syöpäyhdistys
Turku • puh. 02 265 7666
www.lssy.fi

Pirkanmaan Syöpäyhdistys
Tampere • puh. 03 249 9111
www.pirkanmaansyopayhdistys.fi

Pohjanmaan Syöpäyhdistys
Vaasa • puh. 010 843 6000
www.pohjanmaancancer.fi

Pohjois-Karjalan Syöpäyhdistys
Joensuu • puh. 013 227 600
www.pohjois-karjalansyopayhdistys.fi

Pohjois-Savon Syöpäyhdistys
Kuopio • puh. 017 580 1801
www.pohjois-savonsyopayhdistys.fi

Pohjois-Suomen Syöpäyhdistys
Oulu • puh. 0400 944 263
www.pssy.org

Saimaan Syöpäyhdistys
Lappeenranta • puh. 05 451 3770
www.saimaansyopayhdistys.fi

Satakunnan Syöpäyhdistys
Pori • puh. 02 630 5750
www.satakunnansyopayhdistys.fi

Ålands Cancerförening
Mariehamn • tel 018 22 419
www.cancer.ax

SYÖPÄJÄRJESTÖJEN VALTAKUNNALLINEN
NEUVONTAPALVELU

Suomen Syöpäyhdistys
neuvonta@cancer.fi, www.neuvontahoitaja.fi
Unioninkatu 22, 00130 Helsinki
puh. 0800 19 414



POTILASJÄRJESTÖT

Colores – Suomen Suolistosyöpäyhdistys
puh. 010 422 2540 • www.colores.fi

Propo, Suomen eturauhassyöpäyhdistys
puh. 041 501 4176 • www.propo.fi

Suomen Kurkku- ja Suusyöpäyhdistys
puh. 09 7318 0630 • www.le-invalidit.fi

Suomen Syöpäpotilaat
puh. 044 053 3211 • www.syopapotilaat.fi

SYLVA – Suomen syöpäsairaiden lasten
ja nuorten hyväksi
puh. 09 135 6866 • www.sylva.fi

SYÖPÄJÄRJESTÖJEN PERIITYVYYSNEUVONTA

Syöpä ei siirry perintönä.



Syöpä on yleinen sairaus, ja siihen sairastuu joka vuosi noin 30 000 suomalaista. Noin joka kolmas meistä sairastuu syöpään jossakin elämänsä vaiheessa.

Vain noin joka kymmenenteen syöpään liittyy perinnöllinen alttius. Vaikka usein puhutaan perinnöllisistä syöivistä, syöpä ei periydy. Ainoastaan geenivirhe, joka voi aiheuttaa syövän, periytyy.





SYÖPÄ SYNTYY GEENIEN VIRHEISTÄ.

Ihmisen perintötekijät eli geenit sijaitsevat solujen sisällä kromosomeiksi kutsutuissa rakenteissa. Geeneihin voi tulla virheitä, jotka johtavat lopulta syövän syntyyn. Yksi geenivirhe ei yleensä riitä aiheuttamaan syöpää, vaan siihen tarvitaan useita, tietyille syövälle ominaisia geenivirheitä. Yleensä syövän kehittyminen kestää vuosikymmeniä.

Syöväät johtuvat geeneihin elämämme aikana tulevista muutoksista. Ne voivat johtua sattumasta tai altistumisesta syöpää aiheuttavalle aineelle, kuten tupakansavulle.

Osa geenivirheistä periytyy. Perinnöllinen geenivirhe ei kuitenkaan välttämättä siirry kaikille saman suvun jäsenille, eivätkä kaikki virheellisen geenin saaneet sairastu syöpään.

GEENIT VAIKUTTAVAT MYÖS HOITOON.

Moniin syöpiin on kehitetty kohdennettuja hoitoja eli ns. täsmälääkkeitä, jotka tehoavat vain tiettyihin geeneihin tai geenivirheisiin. Sen takia geenitutkimuksia tehdään myös ennen syöpähoitoja.

Syövän hoito muuttuu jatkuvasti yhä yksilöllisemmäksi. Jokaiselle valitaan parhaiten sopiva hoito.

SYÖPÄJÄRJESTÖJEN PERIITYVYYSNEUVONTA AUTTAA.

Eri puolilla Suomea sijaitsevissa Syöpäjärjestöjen toimipisteissä on annettu periytyvyysneuvontaa jo lähes 20 vuoden ajan. Tavoitteena on vähentää sairastumiseen liittyvää huolta sekä antaa tietoa syövästä ja sen periytyvyydestä.

Neuvontaa antaa syövän periytyvyyteen perehtynyt ja koulutettu terveyden- tai sairaanhoitaja. Lisäksi asiantuntijalääkäri arvioi, tarvitaanko jatkotutkimuksia. Käynti Syöpäjärjestöjen hoitajan luona on maksuton tai maksaa toimistomaksun verran.

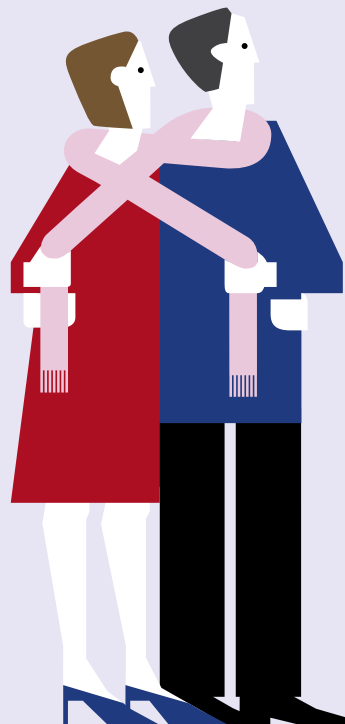
Periytyvä rintasyöpä

Rintasyöpä on naisten yleisin syöpä, ja siihen sairastuu vuosittain lähes 5 000 suomalaisnaista ja noin 20 miestä. Noin 10 prosenttia rintasyövistä liittyy periytyvään alttiuteen.

Perinnöllistä rinta- ja munasarjasyöpää aiheuttavista suuren riskin alttiutegeneistä tunnetaan parhaiten *BRCA1*- ja *BRCA2*-geenit. Lisäksi on alttiutegenejä, joihin liittyy kohtalainen rintasyövän riski.

Rintasyövän periytyvyyttä on hyvä selvittää esimerkiksi silloin, jos samalla puolella sukua (joko isän tai äidin puolella) vähintään kolmella tai neljällä on ollut rinta- tai munasarjasyöpä. Myös silloin asiaa kannattaa selvittää, jos lähisukulainen on sairastunut nuorena, samalla sukulaisella on ollut sekä rinta- että munasarjasyöpä tai rintasyöpään on sairastunut mies.

Lisätietoja www.cancer.fi.



Periytyvä suolistosyöpä

Vuosittain todettavista uusista paksusuolen syövistä noin 2–3 prosenttia liittyy periytyvään alttiuteen.

Perinnölliseen paksusuolen syöpään viittaa esimerkiksi se, jos lähisuvussa vähintään kolme on sairastunut siihen ja vähintään yksi heistä on ollut alle 50-vuotias. Perinnöllisestä paksusuolen syövästä voi kertoa myös se, jos lähisukulaisilla on paksusuolen syövän lisäksi kohdun runko-osan, ohutsuolen, virtsanjohtimen tai munuaisaltaan syöpiä.

Suomessa on noin 250 sukua, joissa oleva perinnölliselle ei-polypoottiselle paksusuolen syöväälle (Lynchin oireyhtymä) altistava geenivirhe tunnetaan.

Lisätietoja www.hnpcc.fi.

Miten voin vaikuttaa omaan syöpäriskiini?

Valtaosa syövistä syntyy perinnöllisten ja ulkoisten tekijöiden yhteisvaikutuksesta. Geeneille emme voi mitään, mutta ulkoisiin tekijöihin voi itse vaikuttaa ja sitä kautta pienentää omaa sairastumisriskiään.

Terveelliset elintavat ovat osa syövän ehkäisyä. Jokaisen kannattaa liikkua säännöllisesti ja syödä monipuolista ja kuitua sekä vain niukasti punaista lihaa ja tyydyttyynyttä rasvaa. Tupakointia, alkoholinkäyttöä ja liiallista aurinogonottoa on syytä välttää.

Itsestä voi pitää huolta myös käymällä säännöllisesti terveystarkastuksissa ja osallistumalla järjestettyihin syöpäseulontoihin.



PERINNÖLLINEN SYÖPÄALTTIUS

Perinnölliselle syöpäalttiudelle on tyypillistä, että syöpään sairastutaan poikkeuksellisen nuorena ja moni lähisukulainen on sairastunut samaan syöpään. Periytyvä alttius tarkoittaa sitä, että geenivirheen kantajalla on tavallista suurempi riski sairastua.

Moni yleinen syöpä voi esiintyä suvuittain. Nykyisin tunnetaan osa sairastumisriskiä suurentavista geenivirheistä, mutta ei kaikkia. Monen syövän alttiutegenejä tutkitaan parhaillaan.

PELKÄÄTKÖ KUULUVASI RISKIRYHMÄÄN?

Älä jää yksin huolesi kanssa, vaan ota yhteyttä Syöpäjärjestöjen lähimpään toimipisteeseen. Sieltä sinut ohjataan edelleen periytyvyysneuvontaan.

Ennen vastaanottokäyntiä saat hoitajalta esitietokavakkeen, joka tulee täyttää huolellisesti. Täyttämäsi esitietokavakkeen pohjalta hoitaja piirtää sinulle sukupuun, jonka avulla selvitetään perinnöllisen syövän mahdollisuutta.

Syöpien perinnöllisyyteen erikoistunut asiantuntijalääkäri arvioi jatkotutkimusten tarpeen. Tarvittaessa lääkäri tekee sinulle lähetteen yliopistosairaalan klinisen genetiikan eli perinnöllisyyslääketieteen poliklinikalle, jossa jatketaan tutkimuksia ja arvioidaan geenitestien tarve.

LÖYDETÄÄNKÖ SYÖPÄ GEENITESTEILLÄ?

Syöpä ei löydy geenitesteillä, mutta nykyisin geenitutkimuksen avulla voidaan tunnistaa osa syövälle altistavista geenivirheistä.

Yksinkertaista testiä kaikkien perimästään kiinnostuneiden testaamiseksi ei vielä ole. Geenitutkimuksia käytetään vain silloin, kun on selvä näyttö tietyn perinnöllisen syöpäalttiuden mahdollisuudesta.