

ENERGIA- JA MITTAUSTILOJA KOSKEVAT OHJEET

Sisällysluettelo

1 Yleistä.....	3
2 Vastuut	3
2.1 Liittyjän vastuut.....	3
2.2 Vantaan Energian vastuut	3
3 Tekniset ohjeet	3
3.1 Tilojen lukitus.....	3
3.1.1 Energia- ja mittaustilojen avaimet	4
3.1.2 Avainsäilö.....	6
3.2 Ympäristöolot	7
3.3 Sijainti rakennuksessa.....	8
4 Etäluenta	8
5 Mittaus- ja ryhmäkeskusten merkintä	8
5.1 Periaatteet mittaus- ja ryhmäkeskuksien sijoittamiselle ja merkinnöille	8
5.2 Monimittarikeskuksien merkintä	9
5.3 Kerros-, pien- ja rivitalojen merkinnät.....	9
5.4 Liike- ja toimistotalot	9
6 Energiatilojen ja kulkureitin merkintä	11
6.1 Energiatilojen merkintä	11
6.2 Kulkureitin merkintä	12

1 Yleistä

Vantaan Energia varustaa kaikki sähkön ja kaukolämmön laskutus-
käyttöpaikat tuntimittauksen kykenevillä etäluettavilla laskutusmitta-
reilla.

Vantaan Energian sähkön ja kaukolämmön laskutusmittalaitteet
asennetaan aina liittyjän energiatilaan tai mittauskeskukseen.

Tilojen on oltava Vantaan Energia suunnittelu- ja urakointiohjeiden
mukaiset, jotta mittalaitteiden toimivuus ja tekninen käyttöikä varmis-
tetaan sekä niiden asentaminen ja huoltaminen voidaan tehdä tur-
vallisesti ja helposti.

Mittalaitteiden asentaminen voi peruuntua, mikäli tilat eivät asianmu-
kaisessa kunnossa sovittuna mittarointipäivänä.

2 Vastuut

2.1 Liittyjän vastuut

Liittyjä vastaa seuraavista asioista.

- hankkii ja asentaa avainsäilöputken
- luovuttaa reittiavaimen Vantaan Energialle
- tekee tarvittavat kaapelireitit mittarikomeroiden välillä, joko putkit-
taen tai hyllyillä
- merkitsee mittarialustat ja ryhmäkeskukset asianmukaisin tun-
nuksin
- merkitsee energia- ja mittaustilat asianmukaisin tunnuksin

2.2 Vantaan Energian vastuut

Vantaan Energia vastaa seuraavista asioista:

- hankkii ja asentaa avainpesän
- merkitsee kulkureitin energia- ja mittaustiloihin

3 Tekniset ohjeet

3.1 Tilojen lukitus

Vantaan Energian sopimusehtojen mukaisesti Vantaan Energian
edustajilla on oltava viivästyksen pääsy asentamaan ja huolta-
maan liittyjän kiinteistössä olevaa sähkölaitteistoa vuorokauden
ajasta riippumatta.

Käytännössä viivästykseton pääsy tarkoittaa maksimissaan 15 minuutin vasteaikaa normaalitapauksessa.

Varmin tapa viivästyksettömän sisään pääsyn varmistamiseksi on sarjoittaa energiatilat Vantaan Energian energiatilojen avainsarjaan ja tarvittaessa asentaa avainsäilö kiinteistön ulkokuoreen reittiavainta varten.

Turvallisen ja luotettavan lopputuloksen varmistamiseksi Vantaan Energia edellyttää, että vain Abloy -valtuutettu lukkoliike voi asentaa avainsäilöputken ja toimittaa energiatilojen lukituksen

Mikäli energia- tai mittaustilaan ei ole suoraan pääsyä ulkoa, tulee liittyjän luovuttaa Vantaan Energian käyttöön reittiavain, joka käy kaikkiin oviin ulko-ovelta energiatilaan asti.

Liittyjän tiloissa sijaitsevaan kiinteistömuuntamoon on oltava aina suora pääsy ulkotiloista.

Energiatilojen lukituksista saa lisätietoa Vantaan Energian liittymäpalveluilta ja verkkosivuilta: www.vantaanenergia.fi

3.1.1 Energia- ja mittaustilojen avaimet

Vantaan Energia käyttää seuraavia avainsarjoja:

- SL501L Energiatila kiinteistössä
- SL501A Energiatila ulkotiloissa
- SL501M Muuntamotila kiinteistössä

SL501L Energiatila kiinteistössä

SL501L avainsarjassa käytetään Exec -avainjärjestelmään soveltuvia avaimia.

SL501L avainsarjaan sarjoitetaan seuraavat energiatilojen kulkuvet:

- sähköpääkeskuksen kulkuovi
- mittarikeskuksen kulkuovi
- kaukolämmön lämmönjakohuoneen kulkuovi

Liittyjä voi asentuttaa energiatilaan tuplapesälukituksen, joista toinen lukko on liittyjän avainsarjassa ja toinen Vantaan Energian SL501L sarjassa.

SL501A Energiatila ulkotiloissa

SL501A avainsarjassa käytetään pääsääntöisesti Classic -avainjärjestelmään soveltuvia avaimia.

SL501A avainsarjaan sarjoitetaan seuraavat energiatiilojen lukitukset:

- tonttikeskuksen ovi
- energiatiilojen riippulukot

Ulkotilassa sijaitseva mittaustila, esim. tonttikeskus, lukitaan keskusvalmistajan toimittamalla keskusavaimella. Mahdolliset muut lukot tulee sarjoittaa Vantaan Energia SL501A avainsarjaan.

SL501M Muuntamotila kiinteistössä

SL501M avainsarjassa käytetään Exec -avainjärjestelmään soveltuvia avaimia.

SL501M avainsarjaan sarjoitetaan ainoastaan kiinteistömuuntamon kulkuovi.

Muuntamotilan avain on ainoastaan Vantaan Energia edustajilla ja asiakasmuuntamoissa lisäksi sähkölaitteiston käytön johtajalla.

Reittiavain

Reittiavain tarvitaan siinä tapauksessa, jos energiatiiloihin ei ole suoraa pääsyä ulkotiloista.

Reittiavain voi olla mekaaninen avain, kulunvalvontakortti tai muu kiinteistön lukitusjärjestelmään sopiva avain, joka sopii kulkureitin kaikkiin kulkuoviin.

Turvallisuuden vuoksi, reittiavain ei saa olla kiinteistön yleisavain.

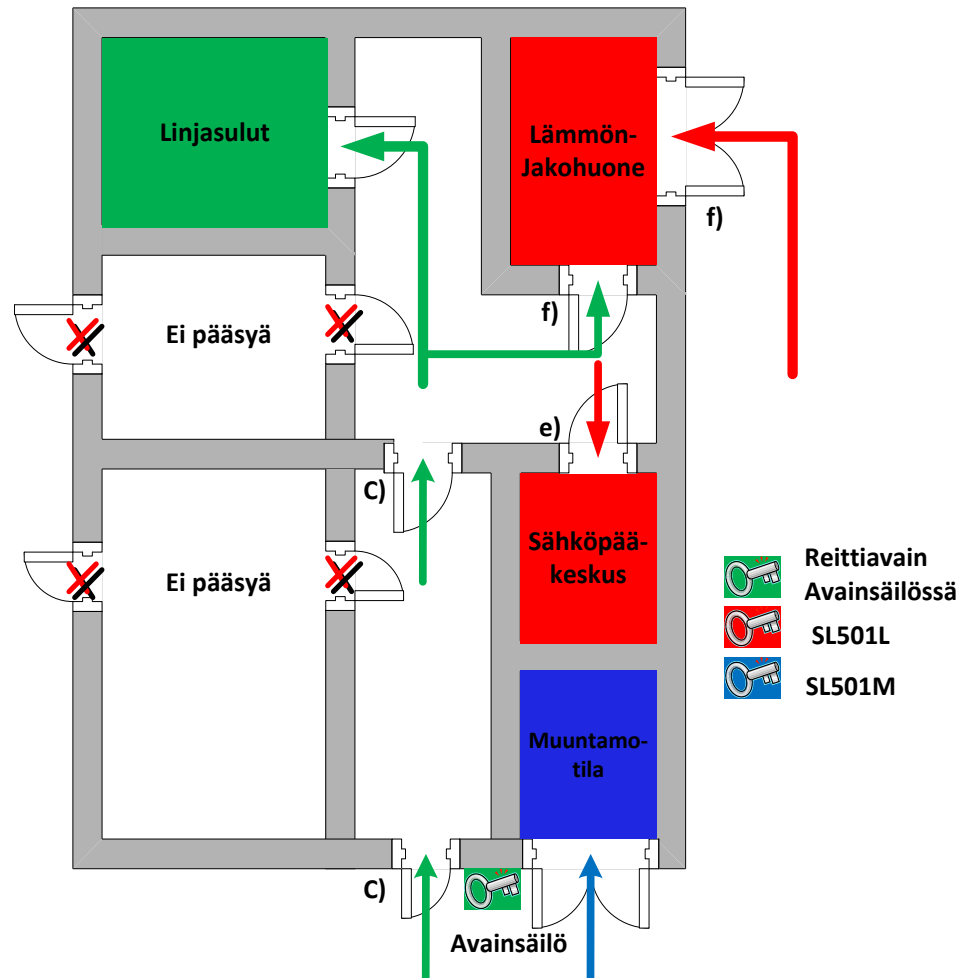
Liittyjä luovuttaa reittiavaimen veloituksen Vantaan Energian käyttöön ennen sähkötoimituksen aloittamista.

Reittiavain säilytetään liittyjän kiinteistön ulkokuoreen asennettavassa avainsäilössä.

Paristokäyttöisiä elektronisia avaimia ei voida säilyttää avainsäilössä pakkasen ja kosteuden aiheuttamien haittojen vuoksi. Nä-

Reittiavaimet säilytetään Vantaan Energian lukituissa avaintiloissa.

Kiinteistön rakenne- tai lukitusmuutoksien jälkeen, liittyjän on varmistettava myös energiatilojen kulkureitin toimivuus, ja tarvittaessa toimitettava uusi reittiavain Vantaan Energialle.



Kuva 1. Energiatilojen lukitus ja kulkureitti

3.1.2 Avainsäilö

Mikäli kiinteistön energia- ja mittaustilaan ei ole suoraan pääsyä ulkoa käsin, kiinteistön ulkokuoreen asennetaan avainsäilö reittiavaimen säilytystä varten.

Vantaan Energian avainsäilöä käytetään vain Vantaan Energian reittiavainta varten. Teleoperaattoreita ja muita vastaavia toimijoita varten on liittyjän asennutettavat heidän määrittelevät avainsäilöt.

Avainsäilö koostuu kahdesta osasta:

- avainsäilöputki, asennetaan kiinteästi rakennuksen ulkokuoreen
- avainpesä, asennetaan avainsäilöputkeen

Avainsäilöputki

Avainsäilöputken Abloy tyyppi on KD201 tai KD201X tai muu kiinnityskohdan rakenteeseen soveltuva tyyppi.

Liittyjä asennuttaa avainsäilöputken kiinteistön ulkokuoreen kulkureitin alkuun, esimerkiksi ulko-oven tai portin viereen.

Kerrostaloissa, joissa on useampia sisäänkäyntejä, avainsäilö asennetaan A-rapun oven pieleen.

Muissa kiinteistöissä avainsäilö asennetaan pääoven läheisyyteen.

Avainsäilöputki asennetaan 1,5 metrin korkeuteen kiinteään rakenteeseen, esimerkiksi seinään tai tolppaan.

Avainsäilö pitää olla aina näkyvillä ja sille on oltava esteetön pääsy. Esimerkiksi, avainsäilöä ei saa missään tilanteessa peittyä lumella, kasvillisuudella tai muilla rakenteilla.

Avainpesä

Avainpesän Abloy tyyppi on Abloy 5153.

Vantaan Energia hankkii ja asentaa kustannuksellaan avainpesän, kun avainsäilöputken asentamisen ja reittiavaimen luovutuksen jälkeen.

Mikäli avainsäilöputki ei ole asianmukaisessa kunnossa sovittuna avainpesän toimitushetkenä, laskuttaa Vantaan Energia työn tilaajaa turhasta käynnistä yleispalveluhinnaston mukaisella tuntihinnalla.

3.2 Ympäristöolot

Energia- ja mittaustilan on oltava:

- kuiva
- tärinätön
- pölytön
- vapaa mittausta häiritsevistä magneettikentistä tai muista häiriön aiheuttajista
- vapaa syövyttävistä tai muista vastaavista kaasuista ja kemikaaleista.

Mittalaitteiden käyttölämpötila on välillä -40 °C - +60 °C.

3.3 Sijainti rakennuksessa

Laskutusmittarit sijoitetaan sellaiseen tilaan, johon verkonhaltijalla on esteetön pääsy. Sähköpääkeskuksen tulee sijaita ensimmäisessä maanpäällisessä kerroksessa, tai mahdollisessa kellarikerroksessa.

Tilaan on päästävä suoraan ulkoa käsin varsinaisiin asuin- tai tuotantotiloihin menemättä. Tämä koskee myös saneerauskohteita.

Teollisuuskiinteistöissä yms. laskutusmittarit sijoitetaan sähköpääkeskuksen yhteyteen, jonka tulee sijaita ensimmäisessä kerroksessa (tarkoitetaan maantasoa?). Sähköpääkeskuksessa vähintään yhden seinän tulee olla ulkoseinä, joka on varustettu kulkuovella.

Kerros- ja rivitaloissa mittalaitteet sijoitetaan keskitetysti joko pääkeskustiloihin tai erillisiin mittarikeskuskomeroihin.

Mikäli kiinteistön mittalaitteet on sijoitettu useampaan mittarikomeroon, pitää mittarikomeroitten välille tehdä putkitettu tai hyllytetty kaapelireitti mittareiden välistä väyläjohdotusta varten.

4 Etäluenta

Etäluennan edellyttämät vaatimukset on määritelty tarkemmin erillisessä ohjeessa ”SU4 Etäluentaa koskevat ohjeet”

5 Mittaus- ja ryhmäkeskusten merkintä

5.1 Periaatteet mittaus- ja ryhmäkeskusten sijoittamiselle ja merkinnöille

Ryhmäkeskus ja mittarialusta merkitään samannumeroisella tunnuksella näkyvään kohtaan mittarialustan oikeaan yläkulmaan.

Merkinnät tehdään luotettavalla tavalla, esimerkiksi maalaamalla tai kilvellä.

Merkintöjen tulee näkyä ja pysyä kiinni alustassaan koko sähkölaitteiston elinkaaren ajan.

Tunnuksia ei saa muuttaa mittaroinnin jälkeen ilmoittamatta siitä etukäteen Vantaan Energialle. Tunnuksien ilmoittamatta jättäminen johtaa laskutusvirheisiin, joiden korjaamiskustannukset laskutetaan liittyjältä.

Uudiskohteissa nousujohdon pääsulakkeet sijoitetaan laskutusmittarin alapuolelle (kuva 3).

Mittauspalvelut/Arto Flink

23.10.2013

2013

Saneerauskohteissa nousujohdon pääsulakkeet ja laskutusmittarit voidaan vaihtoehtoisesti sijoittaa keskitetysti eri keskusosiin. Pääsulakkeet sijoitetaan yhteen keskusosaan ja laskutusmittarit toiseen keskusosaan. Tällöin pääsulakkeet ja laskutusmittareiden alustat merkitään yhdenmukaisin tunnuksin.

5.2 Monimittarikeskuksien merkintä

Monimittarikeskuksen numerointi aloitetaan juoksevasti vasemmasta yläkulmasta vaakariveittäin (kuva 3).

Mikäli samassa tilassa on useampi mittauskeskus yhdistettynä toisiinsa, katsotaan ne numeroitaessa yhdeksi monimittarikeskukseksi (kuva 4).

5.3 Kerros-, pien- ja rivitalojen merkinnät

Ryhmäkeskukset merkitään tunnuksella, joka vastaa asunnon tai rakennuksen osan tunnusta, esimerkiksi A1, A2,..

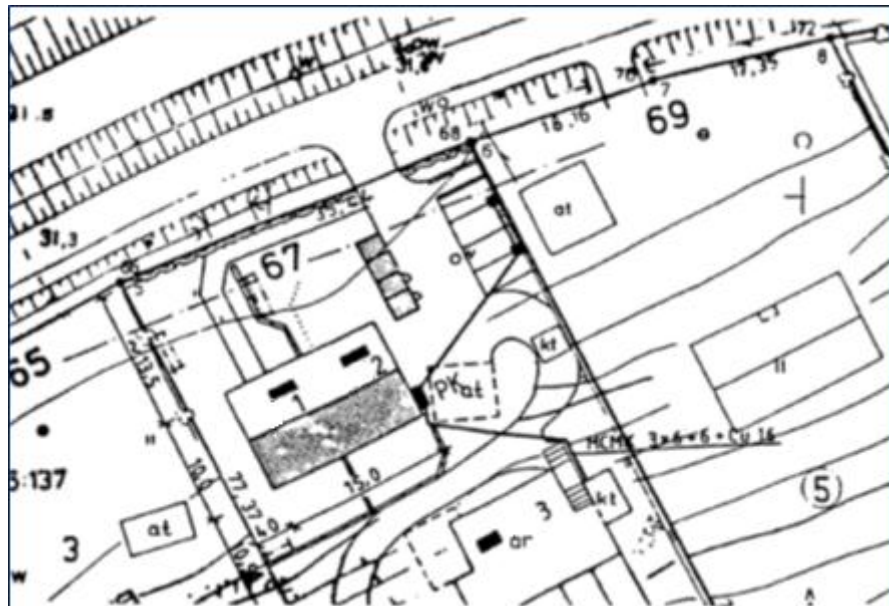
Ryhmäkeskukset numeroidaan samassa järjestyksessä kuin katu-numerot suurenevat ja tontilla kadusta poispäin (kuva2).

Liiketilojen ryhmäkeskukset numeroidaan juoksevasti L1 – tunnuksesta alkaen (kuva 3)

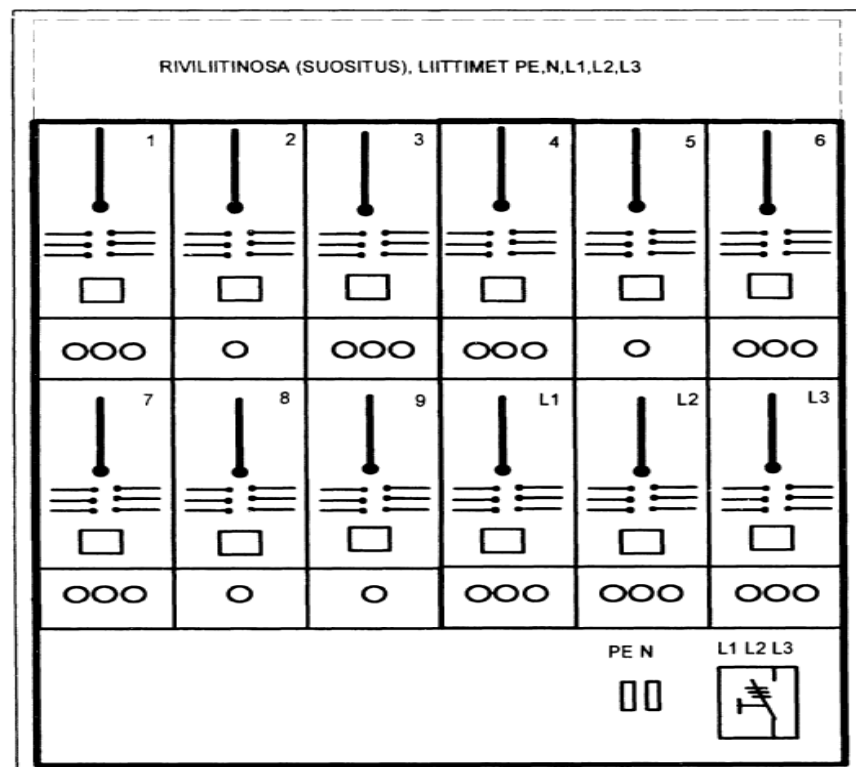
5.4 Liike- ja toimistotalot

Ryhmäkeskukset numeroidaan kerrosta vastaavalla numerolla, esimerkiksi RK1.1 RK1.2 RK1.3 ..

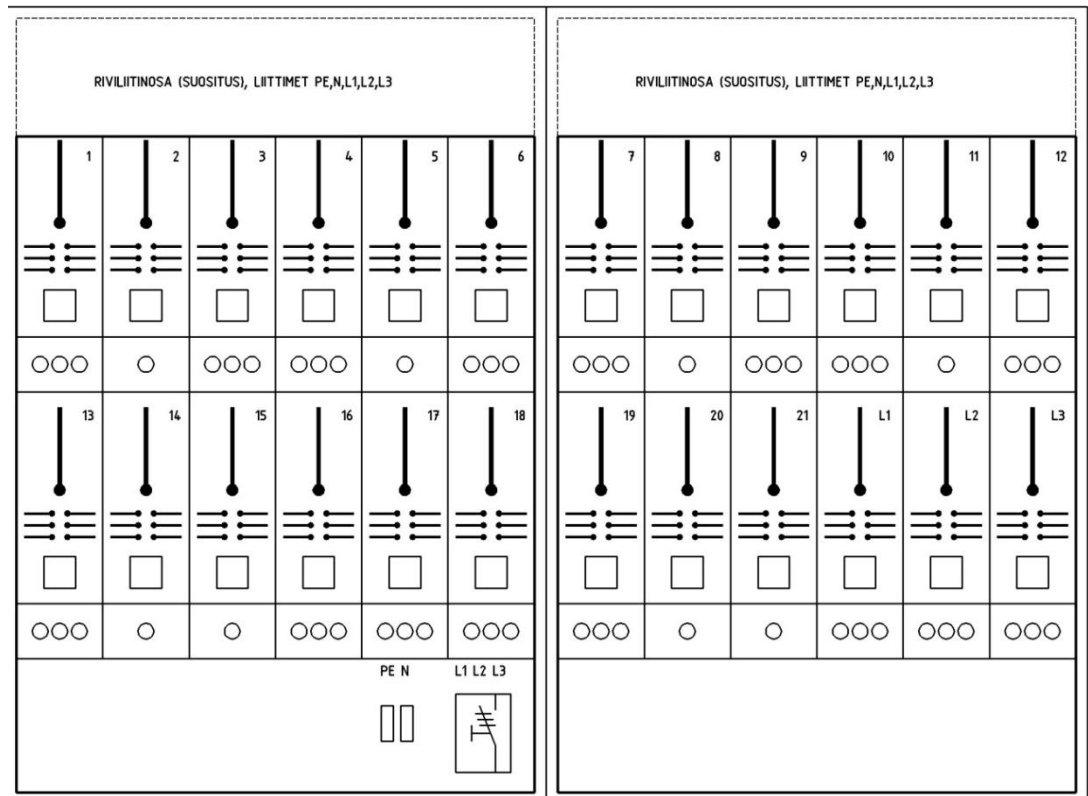
Liiketilojen ryhmäkeskukset numeroidaan juoksevasti L1 – tunnuksesta alkaen (kuva 3)



Kuva 2. Rivi- ja pientalojen keskusten numerointi.



Kuva 3. Kerrostalon monimittarikeskuksen tunnuksat.



Kuva 4. Useamman vierekkäisen monimittarikeskuksen merkinnät.

6 Energiatilojen ja kulkureitin merkintä

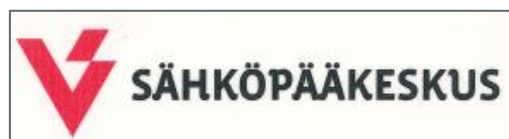
6.1 Energiatilojen merkintä

Liittyjän vastuulle kuuluu merkitä kaikki kiinteistön energiatilat asianmukaisesti.

Mikäli merkinnöissä on puutteita, Vantaan Energia merkitsee tilat oman toimintansa varmistamiseksi kuvien 6-8 mukaisilla tarroilla.



Kuva 6. Mittaustila



Kuva 7. Sähköpääkeskus



Kuva 8. Lämmönjakuhuone

6.2 Kulkureitin merkintä

Vantaan Energia merkitsee kulkureitin ulko-ovelta energia- ja mittaus-tiloihin seuraavilla tarroilla.



Kuva 9. Kulkureitti sähkötiloihin



Kuva 10. Kulkureitti kaukolämpötiloihin



Kuva 11. Kulkureitti sähkö- ja kaukolämpötiloihin