



Manual usuario

Hidro - Limpiadora

Alta presión

GD-999

INTRUCCIONES DE SEGURIDAD

GUARDE LAS INSTRUCCIONES



Lea y cumpla con estas instrucciones originales antes de la operación inicial de su electrodoméstico y guárdelas para su posterior uso o para los siguientes propietarios.

Además de las notas aquí contenidas, se deben observar las disposiciones generales de seguridad y las normas para la prevención de accidentes del legislador.

Las advertencias y notas que se adjuntan en el dispositivo proporcionan notas importantes para la operación segura.

NIVELES DE PELIGRO



PELIGRO

Indicador de peligro inmediato, si no se evita, lo que lleva a lesiones graves o la muerte.



ADVERTENCIA

Señalar una situación posiblemente peligrosa,

si no se evita, que puede provocar lesiones graves o la muerte.



CUIDADO

Señalar una situación posiblemente peligrosa, si no se evita, que puede ocasionar lesiones leves.



ATENCIÓN

Indicador de una situación posiblemente peligrosa, que puede ocasionar daños a la propiedad.

Componentes Electricos



PELIGRO

Riesgo de shock eléctrico.

Nunca toque el enchufe y el enchufe con las manos mojadas.

Verifique el cable de alimentación con el enchufe de red antes de cada uso. No utilice la máquina si un cable de alimentación o partes importantes de la máquina están dañados, dispositivos de seguridad, mangueras de alta presión, pistola de gatillo.

Todas las partes conductoras de corriente en el área de trabajo deben estar protegidas contra el chorro de agua.

El enchufe de red y el acoplamiento de un cable de extensión deben ser herméticos y nunca deben estar en el agua. Además, el acoplamiento nunca puede estar en el suelo.

Se recomienda el uso de bobinas de cable que aseguran que los enchufes estén al menos a 60 mm por encima del suelo.

Asegúrese de que el cable de alimentación o el cable de extensión no se dañe al correr, pellizcar, arrastrar o similar. Proteja los cables de alimentación del calor, aceite y bordes afilados.

Apague siempre el interruptor de desconexión de la red eléctrica cuando deje el aparato desatendido.

DISERCLIMA

www.gut.es

C/Dels Esqueis, s/n. Pol. Ind. Can Barri
08415 Bigues i Riells (Barcelona)



ADVERTENCIA

El artefacto solo se puede conectar a un suministro eléctrico que haya sido instalado por un electricista de acuerdo con IEC 60364. El aparato solo puede estar conectado a una corriente alterna. La tensión debe corresponderse con la placa de características del aparato.

Por razones de seguridad, recomendamos que opere el aparato solo a través de un dispositivo de corriente residual (máximo 30 mA).

Un cable de extensión eléctrica inadecuado puede ser peligroso. Utilice únicamente un cable de extensión eléctrico que haya sido aprobado y etiquetado para este fin y que tenga una sección de cable adecuada al aire libre: 1 - 10 m: 1.5 mm²; 10 - 30 m: 2.5 mm²

Siempre desenrolle completamente el cable de extensión del tambor del cable.

Un cable de extensión eléctrica inadecuado puede ser peligroso.

Manejo Cuidadoso



PELIGRO

El usuario debe usar el dispositivo según lo previsto. La persona debe considerar las condiciones locales y debe prestar atención a otras personas cercanas cuando trabaje con el electrodoméstico.

Compruebe los componentes importantes, como la manguera de alta presión, la pistola de pulverización manual y las instalaciones de seguridad, para detectar daños antes de cada operación. Reemplace inmediatamente los componentes dañados. No opere el artefacto con componentes dañados.

El aparato ha sido diseñado para usarse con el agente de limpieza suministrado o recomendado por el fabricante. El uso de otros agentes de limpieza o productos químicos puede afectar negativamente la seguridad del

aparato.

Los chorros de alta presión pueden ser peligrosos si están sujetos a un mal uso. El chorro no debe dirigirse a personas, equipos eléctricos en vivo ni a la máquina en sí.

No dirija el chorro contra usted o contra otros para limpiar la ropa o el calzado.

No use el aparato dentro del alcance de personas a menos que usen ropa protectora.

Use el equipo de protección personal (EPP) apropiado mientras opera el artefacto.

No dirija el chorro contra usted o contra otros para limpiar la ropa o el calzado.



ADVERTENCIA

El aparato no debe ser utilizado por niños o personal no capacitado.

Este aparato no debe ser utilizado por personas (incluidos niños) con capacidades físicas, sensoriales o mentales reducidas, o que carecen de experiencia y conocimiento. Los niños no deben jugar con este electrodoméstico.

Supervise a los niños para evitar que jueguen con el aparato.

Cree estabilidad para el artefacto antes de cualquier trabajo en o con el artefacto para evitar daños accidentales.

El chorro de agua que se emite desde la boquilla de alta presión da como resultado una potencia de repulsión que actúa sobre la pistola de pulverización manual. Asegúrese de pisar con firmeza y también sostener firmemente la pistola de pulverización manual y la lanza de pulverización.

Nunca deje el aparato desatendido mientras esté en funcionamiento.



ATENCIÓN

En caso de roturas prolongadas, apague el aparato en el interruptor principal o desconecte el enchufe.

No utilice el aparato a temperaturas inferiores a 0°C

Otros Riesgos



PELIGRO

No utilice en atmósferas explosivas.

Riesgo de explosión: no rocíe líquidos inflamables.

¡Nunca aspire líquidos que contengan disolventes o ácidos y solventes no diluidos! Esto incluye gasolina, diluyentes y aceites. La niebla de pulverización es altamente inflamable, explosiva y venenosa. No use acetona, ácidos y solventes no diluidos, ya que corroen los materiales utilizados en el aparato. Nunca use el producto con líquidos inflamables o tóxicos, o líquidos con características incompatibles con su funcionamiento adecuado.

Mantenga el embalaje lejos de los niños.

¡Existe riesgo de asfixia!



ADVERTENCIA

De acuerdo con las regulaciones aplicables, el aparato nunca debe ser usado en la red de agua potable sin un separador de sistema.

Asegúrese de que la conexión de la instalación de agua de su edificio en la que se opera el limpiador de alta presión esté equipada con un separador de sistema de conformidad

El agua que ha pasado a través del circuito se considera no potable.

Las mangueras, conexiones y acoplamientos de alta presión son importantes para la seguridad del aparato. Utilice únicamente mangueras, accesorios y acoplamientos de alta presión recomendados por el fabricante. Para garantizar la seguridad aplicable, use solo repuestos originales del fabricante o aprobados por el fabricante.

Apague el producto y desconéctelo de la fuente de alimentación quitando el enchufe de

la toma de corriente antes del ensamblaje, la limpieza, los ajustes, el mantenimiento, el almacenamiento y el transporte o la conversión del producto a otra función.



CUIDADO

Tenga en cuenta el peso del electrodoméstico al seleccionar el lugar de almacenamiento y durante el transporte para evitar accidentes o lesiones.

Varias horas de uso continuo del dispositivo pueden provocar entumecimiento en las manos en casos excepcionales.

→ Use guantes.

→ Mantenga las manos calientes.

→ Tome descansos a intervalos regulares.

Trabajando con detergente



ADVERTENCIA

El uso indebido de detergentes puede causar averías o la oxidación.

Guarde el agente de limpieza lejos del alcance de los niños.

Descargue la presión residual antes de desconectar la manguera del producto.

Verifique antes de cada uso, y en intervalos regulares, que todos los sujetadores de metal estén apretados y que los componentes del producto estén en buenas condiciones; inspeccione si hay partes rotas o desgastadas.

Tenga en cuenta el retroceso: mantenga ambas manos.

MANTENIMIENTO DE UN APARATO DOBLEMENTE AISLADO

En un producto de doble aislamiento, se proporcionan dos sistemas de aislamiento en lugar de la conexión a tierra. Los medios de conexión a tierra no se proporcionan para un producto de doble aislamiento, ni deben agregarse medios de conexión a tierra al producto. El mantenimiento de un producto de doble aislamiento requiere extremo cuidado y

conocimiento del sistema, y solo debe ser realizado por personal de servicio calificado. Las piezas de repuesto para un producto de doble aislamiento deben ser idénticas a las piezas originales. Un producto de doble aislamiento está marcado con las palabras "Doble aislamiento" ".

Riesgos residuales

Incluso si está operando este producto de acuerdo con todos los requisitos de seguridad, los riesgos potenciales de lesiones y daños permanecen. Los siguientes peligros pueden surgir en relación con la estructura y el diseño de este producto:

Defectos de salud resultantes de la emisión de vibraciones si el producto se utiliza durante largos períodos de tiempo o no se gestiona adecuadamente y se mantiene adecuadamente.

Peligro de lesiones y daños a la propiedad causados por objetos voladores.

Lesiones y daños a la propiedad debido a accesorios rotos o al impacto repentino de objetos ocultos durante el uso.

Dispositivo de Seguridad



Los puntos de seguridad sirven para la protección del usuario y no pueden ser modificadas.

Encendido

El interruptor del aparato evita el funcionamiento no intencionado del aparato.

Gatillo de bloqueo de la pistola

Este bloqueo bloquea la palanca de la pistola de gatillo y evita el arranque inadvertido del artefacto. Válvula de rebose con.

El agua que fluye se considera no potable.

Interruptor de presión

Si se suelta la palanca de la pistola de disparo,

el interruptor de presión apaga la bomba, el chorro de alta presión se detiene. Si se tira de la palanca, la bomba se vuelve a encender.

Interruptor de protección del motor

La protección del motor apaga el dispositivo si el consumo de energía es alto.

Equipo de protección personal



Use ropa protectora y gafas de seguridad para proteger contra salpicaduras que contengan agua o suciedad.

Durante el uso de limpiadores de alta presión pueden desarrollarse aerosoles. La inhalación de aerosoles puede causar daños a la salud.

Dependiendo de la aplicación, se pueden usar boquillas completamente apantalladas (ejemplo, limpiador de superficies) que reducen significativamente la emisión de aerosoles para la limpieza a alta presión.

-El uso de tal protección no es posible con todas las aplicaciones.

Símbolos en la máquina



El chorro de alta presión no debe dirigirse a personas, animales, equipos eléctricos en vivo ni al propio electrodoméstico.



El aparato no debe conectarse directamente a la red pública de agua potable.



Para la protección contra lesiones, use protectores para los oídos y gafas de seguridad.



Use guantes de seguridad durante el uso para proteger las manos



Use calzado antideslizante que protegerá sus pies y mejorará su postura sobre superficies resbaladizas.



El nivel de potencia del sonido es 92dB(A)

Uso apropiado

Use esta lavadora a presión solo para hogares particulares:

Si la conexión se realiza a un sistema de agua potable, el sistema debe estar protegido contra el reflujos.

Este limpiador de alta presión está designado con una corriente de entrada nominal. El uso previsto de este producto cubre la limpieza de vehículos, edificios, terrazas, fachadas y equipos de jardinería utilizando agua limpia y detergentes químicos biodegradables.

Asimismo, el producto se puede utilizar para limpiar losas de pavimento o canales de lluvia.

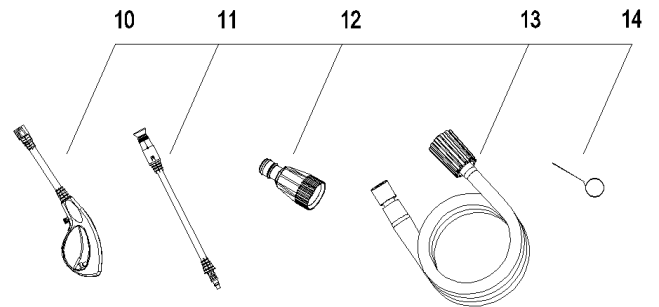
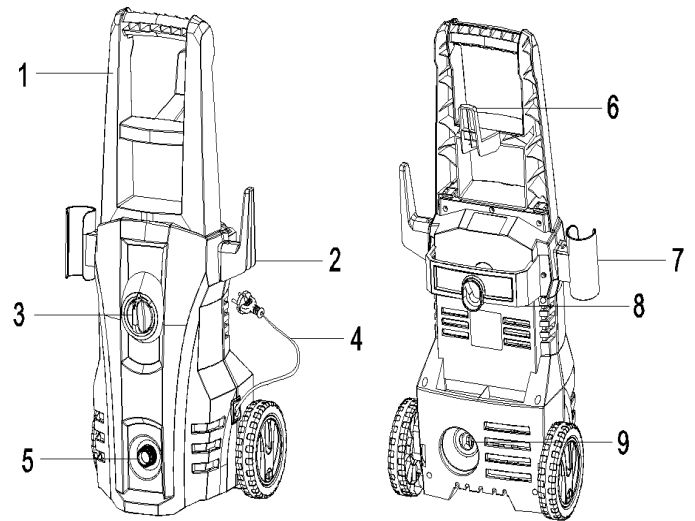
Este producto no se puede usar para limpiar ropa, zapatos y otros textiles. El chorro de agua no debe dirigirse contra personas.

Animales, cualquier equipo eléctrico o en el producto mismo. No arroje ningún objeto que contenga materiales peligrosos para la salud.

El producto no debe usarse con líquidos inflamables, explosivos y tóxicos.

Por razones de seguridad, es esencial leer todo el manual de instrucciones antes de la primera operación y observar todas las instrucciones allí.

Despiece del aparato



1. Asa
2. Gancho del cable de alimentación
3. Interruptor de encendido
4. Cable de alimentación
5. Entrada de agua
6. Gancho de manguera de alta presión
7. Soporte de pistola de gatillo
8. Soporte de la varilla de pulverización
9. Salida de agua
10. Pistola de pulverización
11. Lanza de pulverización
12. Conector de entrada de agua
13. Manguera de alta presión
14. Herramienta de limpieza de boquillas

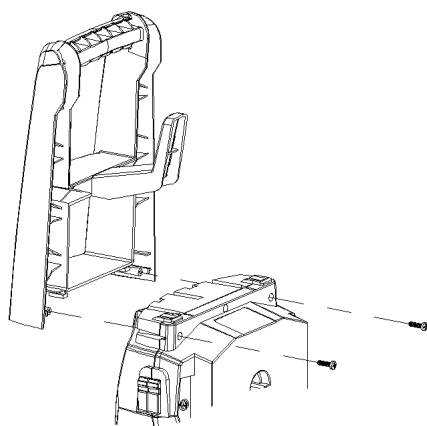
Especificaciones Técnicas

Voltaje	220-240V ~
Frecuencia	50/60Hz
Potencia	1200W
Protección	IPX5
Presión	70bar
Presión permitida	100bar
Flujo Nominal	5.5l/min
Flujo Máximo	6.5l/min
Max. presión de entrada:	1.2Mpa
Presión de sonido: Incertidumbre:	LpA=78 dB(A) KPA=3dB
Potencia acústica:	LwA=92dB (A)
Peso:	5.9Kg

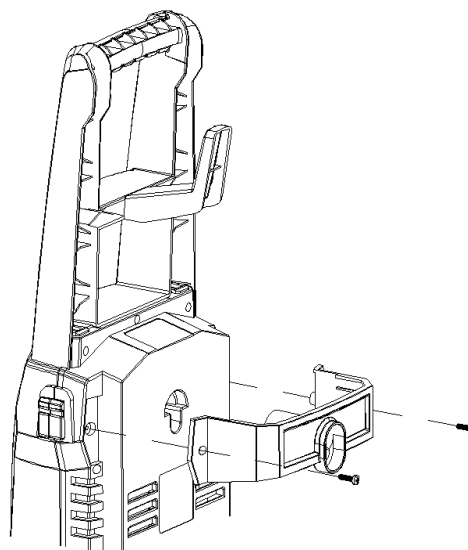
Ensamblaje

Monte las piezas sueltas entregadas con el dispositivo antes de la puesta en marcha

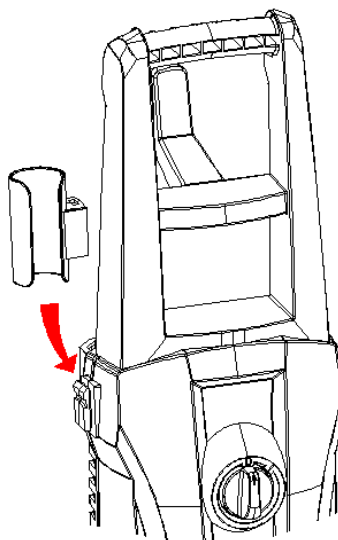
1 . Instalación del mango con 2 Tornillos.



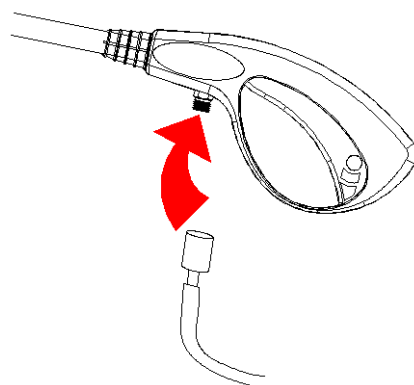
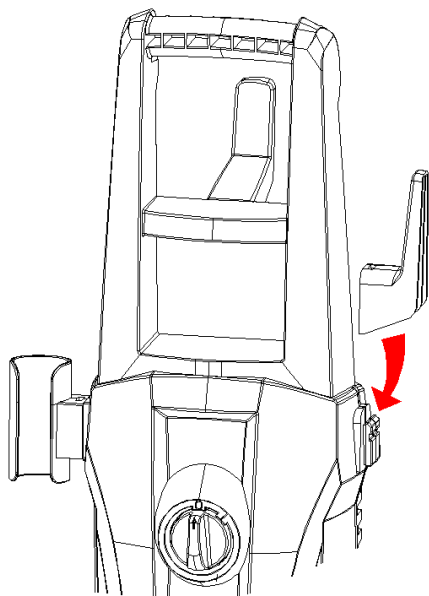
2 . Instalación del soporte de la varilla de pulverización con 2 tornillos



3. Deslice el soporte de la pistola de disparo en la posición de la unidad hacia la izquierda.



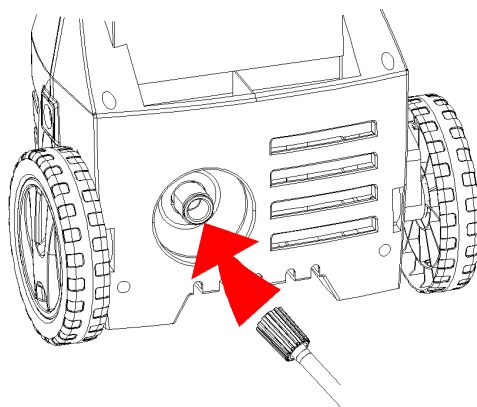
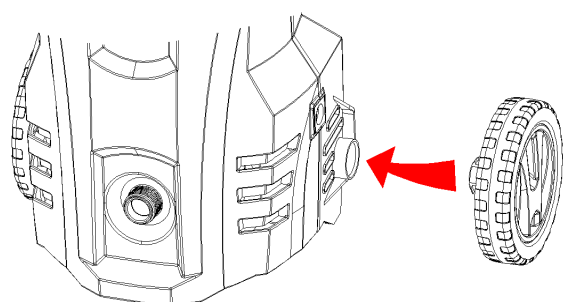
4. Deslice el gancho del cable de alimentación en la posición correcta de la unidad



7. Conecte la manguera de alta presión a la salida de agua

Conecte el otro extremo de la manguera de alta presión a la salida de agua de la lavadora y gire la pieza negra giratoria como se indica para asegurar la conexión.

5. Instale las 2 ruedas.

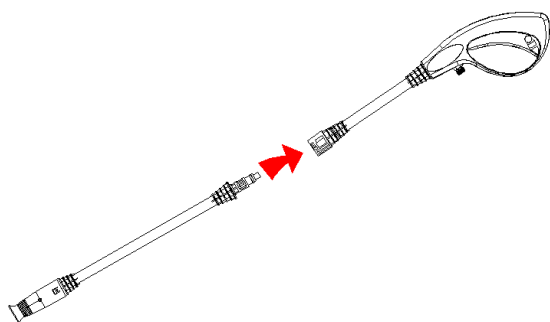


8. Conecte la manguera a la entrada de agua

Conecte el adaptador de la manguera de jardín (acoplador hembra) a la entrada de agua de la lavadora a presión, luego enrosque la manguera de jardín (extremo macho) en el adaptador de la manguera de jardín.

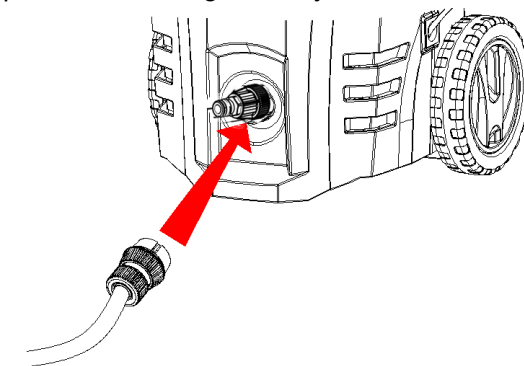
6. Instale la lanzadera

• Coloque la lanza de pulverización en la pistola y gírela hasta que las dos piezas estén completamente bloqueadas.



6. Conecte la manguera de alta presión a la asa de pulverización

• Inserta la manguera en la asa del rociador, luego aprieta la tuerca.



Puesta en Marcha

Estacione el aparato en una superficie plana.
Inserte el enchufe de red en el zócalo.

Suministro de agua

Para valores de conexión, vea placa de tipo.

ATENCIÓN

Las impurezas en el agua pueden dañar la bomba de alta presión y los accesorios.

Suministro de agua desde la red

Extrayendo agua de los depósitos abiertos

Este limpiador de alta presión es adecuado para trabajar con la manguera de succión con un valor de flujo de retorno para extraer agua de la superficie o estanques.

Llena la manguera de succión con agua.

Atornille la manguera de succión en la conexión de agua del artefacto e insértela en la fuente de agua (ejemplo, el tambor de agua).

Purgue el dispositivo de la siguiente manera antes de la operación:

- Encienda el interruptor "0/1"
- Desbloquee la palanca de la pistola de disparo.
- Presione la palanca de la pistola de disparo, el dispositivo se encenderá.
- Deje que el dispositivo funcione (máximo 2 minutos) hasta que el agua salga de la pistola de disparo sin burbujas.
- Suelte la palanca de la pistola de disparo.
- Bloquee la palanca de la pistola de disparo.

Operativa

ATENCIÓN

El funcionamiento en seco de más de 2 minutos provoca daños en la bomba de alta presión. Si el aparato no acumula presión en 2 minutos, apague el aparato y proceda de acuerdo con las instrucciones del capítulo "Solución de problemas".

Operación con alta presión



CUIDADO

Mantenga una distancia de al menos 30 cm cuando use el chorro para limpiar superficies pintadas para evitar daños.



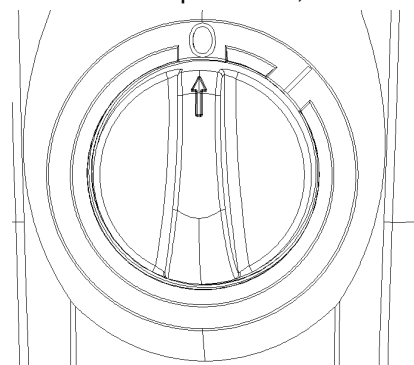
CUIDADO

Asegúrese de que el interruptor de encendido / apagado esté en "OFF / ON" e inserte el enchufe en un enchufe debidamente instalado.

ATENCIÓN

Conecte el producto a la alimentación y al suministro de agua como se describe.

- Abra el suministro de agua
- Sostenga la pistola de pulverización con ambas manos.
- Dirija la boquilla del accesorio elegido lejos de usted hacia la superficie que se va a limpiar.
- Desbloquee el gatillo y presiónelo hasta que una cantidad constante de agua fluya a través de la boquilla, para permitir que escape el aire atrapado en la manguera.
- Suelta el gatillo.
- Encienda el interruptor "0/1" ,.



- Sostenga la pistola de pulverización con ambas manos. Dirija el chorro de agua hacia el objeto que se va a limpiar y presione el gatillo. Suelte el gatillo; el dispositivo se apagará nuevamente y detendrá el chorro de agua. La alta presión permanece en el sistema. ¡ADVERTENCIA! ¡Cuidado con el retroceso al presionar el gatillo!

Operación con detergente

El detergente solo se puede agregar cuando el dispositivo se opera en modo de baja presión.



Al usar detergentes, debe adherirse la hoja de seguridad de datos de materiales emitida por el fabricante del detergente, especialmente las instrucciones relacionadas con el equipo de protección personal.

Retire la tapa de la botella de detergente limpio. Saque suavemente el tanque de detergente a bordo de su posición de almacenamiento.

Llene el tanque con detergente diseñado específicamente para su uso con lavadoras a presión.

Empuje la botella de detergente con la abertura hacia abajo en la conexión para el detergente limpio de la manguera.

Método recomendado de limpieza

- Rocíe el detergente con moderación sobre la superficie seca y deje que reaccione.
- Rocíe la suciedad suelta con la alta presión.
- Desde la mezcla hasta el máximo puede ajustar el flujo de detergente.

Después de la operación con detergente

- Retire la botella de detergente limpio de la manguera de la entrada y ciérrela con la tapa.
- Para el almacenamiento, coloque la botella de detergente en el con la tapa hacia arriba.

Operación de interrupción

- Suelte la palanca de la pistola de disparo.
- Bloquee la palanca de la pistola de disparo.
- Coloque la pistola con la lanza de pulverización en la posición de estacionamiento.
- Durante descansos más largos (más de 5 minutos), apague el aparato con el interruptor "OFF / ON".

Operación Final

- Suelte la palanca de la pistola de disparo.

- Apague el aparato "0/1".
 - Desconecte el enchufe de la toma.
- Solo separe la manguera de alta presión de la pistola de disparo o del dispositivo cuando no haya presión en el sistema.

APAGAR

- Presione la palanca de la pistola de disparo para liberar cualquier presión restante.
- Suelte la palanca de la pistola de disparo.
- Bloquee la palanca de la pistola de disparo.

ATENCIÓN

- Al desconectar el suministro o la manguera de alta presión, puede salir agua tibia de la conexión después de la operación.
- Separe el aparato del suministro de agua.

Transporte



¡Peligro de lesiones personales o daños!

Tenga en cuenta el peso del aparato durante el transporte.

Cuando se transporta a mano

- Apague el producto y desconéctelo del agua y de la fuente de alimentación.
- Tire de la palanca de transporte hasta que encaje de forma audible en su lugar. Adjunte guardias de transporte, si corresponde.
- Tire del aparato por su asa de transporte.

Cuando se transporta en vehículos

- Antes del transporte horizontal: cierre la tapa de la botella de detergente limpio.
- Inclíne el producto hacia usted hasta que se balancee sobre las ruedas. Luego muévelo por su asa de transporte.
- Proteja el producto de cualquier impacto fuerte o vibraciones fuertes que puedan ocurrir durante el transporte en vehículos.
- Asegure el electrodoméstico contra vuelcos.

Almacenamiento



PRECAUCIÓN

Considere el peso del electrodoméstico.

Almacenamiento del dispositivo

- Situe la máquina en una superficie plana.
- Separe la lanza de pulverización de la pistola.
- Presione el botón de desconexión el gatillo y saque la manguera de la pistola.
- Coloque la pistola en el almacenamiento.
- Coloque ambas lanzas de pulverización en el depósito de la lanza de pulverización.
- Enrolle la manguera de alta presión y cuélguela sobre el soporte.
- Almacene la conexión de red.
- Antes de períodos prolongados de almacenamiento, como durante el invierno, observe las instrucciones de cuidado.
- Guarde siempre el limpiador a presión, las piezas y los accesorios en un lugar que sea inaccesible para los niños. La temperatura de almacenamiento ideal está entre 10 ° C y 30 ° C. Guarde la lavadora eléctrica en el interior para evitar condiciones de congelación.
- Recomendamos utilizar el paquete original para el almacenamiento adecuado para protegerlo del polvo.

Protección contra las heladas

ATENCIÓN

El aparato y los accesorios que no están completamente drenados pueden ser destruidos por las heladas.

Para evitar daños:

- Separe el aparato del suministro de agua.
- Separe pulverizador de la pistola de disparo.
- Encienda el aparato "0/1".
- Presione la palanca de la pistola de gatillo hasta que no escape más agua.
- Suelte la palanca de la pistola de disparo.
- Bloquee la palanca de la pistola de disparo.
- Apague el aparato "0/1".

- Guarde el electrodoméstico y todos los accesorios en un lugar libre de heladas.

Cuidado y mantenimiento



Riesgo de shock eléctrico

Antes de realizar cualquier trabajo en el artefacto, apague el electrodoméstico y desenchufe el cable de alimentación.

Manguera de alta presión

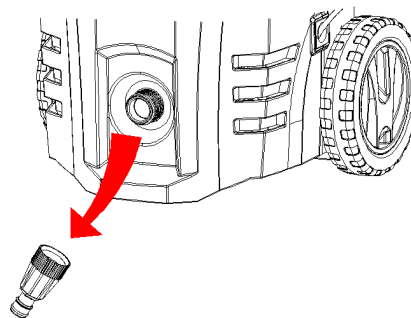
La manguera de alta presión está especialmente construida con paredes reforzadas, se debe almacenar con cuidado.

- No se doble.
- No exponga la manguera a bordes afilados o esquinas. El uso incorrecto conducirá a invalidar la garantía.

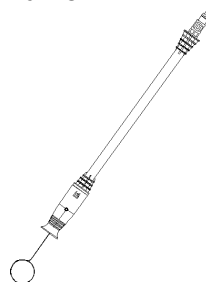
Limpie el filtro en la conexión de agua

Limpie el filtro de agua regularmente.

Retire el acoplamiento de la conexión de agua y enjuague con agua tibia para evitar que cualquier materia extraña obstruya la bomba.



Limpie la boquilla con la herramienta prevista. Retire la lanza de pulverización de la pistola. Elimine la suciedad del orificio de la boquilla y enjuague.



ATENCIÓN • El filtro no debe estar dañado. • Saque el filtro con alicates planos. • Limpie el filtro con agua corriente. • Reinserte el filtro en la conexión de agua

Solución de Problemas

PELIGRO Riesgo de descarga eléctrica.

Apague el aparato y retire el enchufe principal antes de realizar cualquier trabajo de mantenimiento. Los trabajos de reparación y el trabajo en los componentes eléctricos solo pueden ser realizados por un servicio autorizado. Puede rectificar fallos menores usted mismo con la ayuda de la siguiente descripción general. En caso de duda, consulte al servicio de atención al cliente autorizado.		
SINTOMA	CAUSA	RECOMENDACION
No Arranca	La máquina no está enchufada Conexión defectuosa Fusible ha saltado Cable de extensión defectuoso	Enchufe la máquina Pruebe con otro enchufe. Reemplace el fusible. Pruebe sin el cable de extensión.
Presión fluctuante	Bomba aspirando aire Válvulas sucias, gastadas o atascadas Sellos de la bomba desgastados	Verifique que las mangueras y las conexiones sean herméticas. Limpie o reemplace consulte a un distribuidor. Limpie o reemplace consulte a un distribuidor
Máquina se para	Tensión de red incorrecta Sensor térmico activado Boquilla parcialmente bloqueada	Verifique que la tensión de la red eléctrica corresponda a la especificación en la etiqueta del modelo. Deje que la lavadora se enfríe durante 5 minutos. Limpie la boquilla
Máquina no arranca	Aire en la manguera de entrada Suministro inadecuado de agua de red Boquilla parcialmente bloqueada Filtro de agua bloqueado Manguera doblada	Deje que la máquina funcione con el gatillo Habra hasta que se reanude la presión de trabajo normal. Verifique que el suministro de agua corresponda a las especificaciones requeridas Evite el uso de mangueras largas y delgadas (mínimo 1/2 "). Limpie la boquilla / Limpie el filtro Enderezar la manguera.
Máquina no saca agua	Bomba / mangueras o accesorios congelados Sin suministro de agua Filtro/Boquilla de agua bloqueado.	Espere a que la bomba / mangueras se descongelen. Conecte el agua de entrada. Limpie el filtro / boquilla

Accesorios

Se incluye una selección de accesorios en el alcance de la entrega de este producto.

Verifique las especificaciones técnicas de los accesorios que adquiera para asegurarse de que sean compatibles con este producto.

Garantía

1. Este producto ha sido fabricado con un alto estándar de calidad. El período de garantía es de 1 año a partir de la fecha de compra.
2. Para el servicio de garantía, comuníquese con el presente la tarjeta de garantía y la factura original del servicio de garantía.
3. Esta garantía NO se aplica a: juntas tóricas, sellos, válvulas, boquillas, filtros, daños a la manguera de alta presión, pistola, bomba, motor, carcasa debido a un mal uso, errores de operación o exposición a elementos naturales.
4. daños de transporte después de las ventas.
5. Servicios no proporcionados por nuestros centros de servicio autorizados.
6. Accesorios y repuestos, si los hay, incluidos en el paquete.
7. Daños resultantes del uso comercial o industrial, ya que este producto está destinado solo para uso de bricolaje.

Declaración de conformidad CE

Por la presente declaramos que la máquina descrita a continuación cumple con las Directivas básicas de seguridad relevantes, tanto en su diseño básico y construcción como en la versión que ponemos en circulación. Esta declaración dejará de ser válida si la máquina se modifica sin nuestra aprobación previa.

Producto: Limpiador de alta presión

Directivas relevantes de la UE

2000/14/EC

2014/30/EU

2006/42/EC

2011/65/EU

Estándares aplicados

EN 55014—1: 2006+A1: 2009+A2: 2011

EN 55014—2: 2015

EN 60335—1

EN 60335—2—79

EN 61000—3—2: 2014

EN 61000—3—3: 2013

EN 62233: 2008

Método aplicado de evaluación de la conformidad

2000/14 / CE: Apéndice V

Nivel de potencia de sonido 92dB (A)

Medido: 67dB (A)

Garantizado: 86dB (A)

Los abajo firmantes actúan en nombre y bajo el poder de la administración de la compañía.

Representante autorizado.