

## Hilfe

Manche Menschen scheinen eine Allergie gegen die im Programm eingebaute Hilfe zu haben. Doch gerade wenn Sie Informationen über einzelne Funktionen brauchen, ist die Flash-Hilfe sehr nützlich. Sie müssen nicht einmal aus Ihrem Sessel aufstehen und zum Bücherregal gehen. Und sollten die Informationen in der Hilfe nicht ausreichen, dann gelangen Sie dank Internetverbindungen schnell zu einer Vielzahl weiterer beinahe unerschöpflicher Ressourcen.

### Hotline

Die Macromedia-Hotline erreichen Sie unter Tel. (069) 950 96 117, der Verkauf hat die Telefonnummer (0800) 18 21 444.

### Allgemeine Hilfe

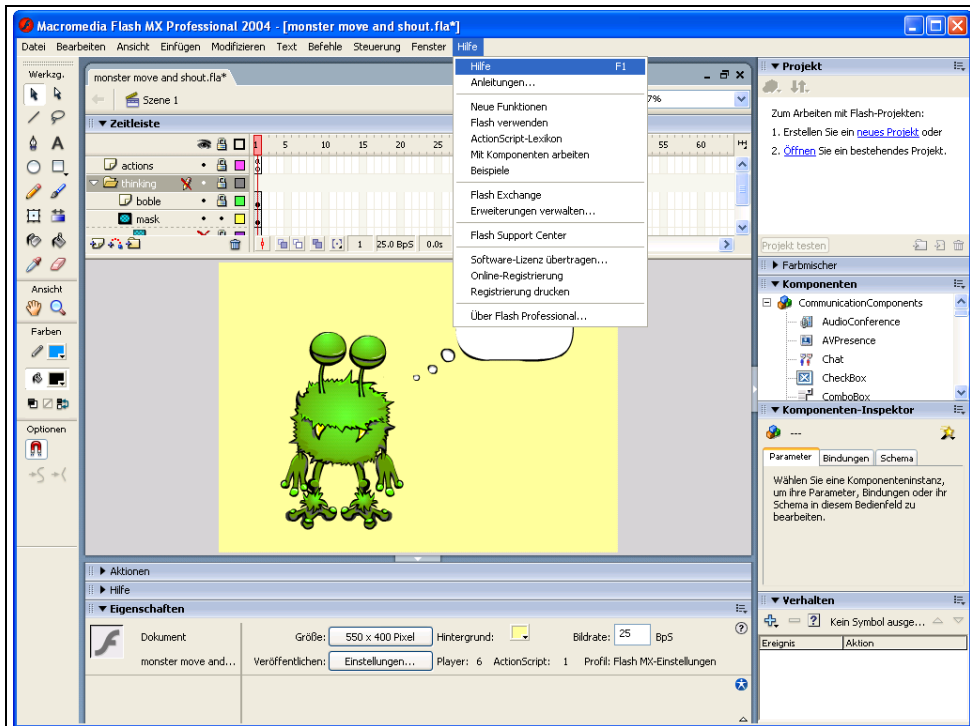
In die Flash-Hilfe gelangen Sie am einfachsten zu (fast) jedem Zeitpunkt durch Drücken von **F1/Hilfe**. Auch über das Menü **HILFE • HILFE** können Sie die allgemeine Hilfe aufrufen.



*Das Bedienfeld HILFE finden Sie normalerweise am unteren Bildschirmrand direkt oberhalb des Eigenschafteninspektors.*

Die Hilfe durchforsten Sie nun entweder mit der Buchtaste nach Inhalten, nach Anleitungen oder mit Hilfe der Suchfunktion. Zusätzlich stehen Ihnen noch das Drucken und das automatische Aktualisieren der Inhalte zur Verfügung. Es ist über das Optionsmenüs oben rechts außerdem möglich, die Inhalte in die Zwischenablage zu kopieren und so für andere Programme zugänglich zu machen.

## Hilfemenü



### Menü HILFE

Falls **F1/Hilfe** nicht den gewünschten Erfolg bringt, rufen Sie die Flash-Hilfe über **HILFE • HILFE** auf. Das Hilfemenü verkürzt die Wege zu einzelnen hilfreichen Inhalten, die Sie auch direkt über das Hilfefenster erforschen können.

Das Menü **HILFE • ANLEITUNGEN** bietet Ihnen eine ganze Reihe an Lektionen, die den schnellen Einstieg in Flash, das Erlernen der Grundlagen von Flash und das Verstehen der Programmierung mit ActionScript erleichtern sollen. Weitere Beispiele finden Sie unter dem Punkt **BEISPIELE** im Hilfemenü.

Eine Übersicht der neuen Funktionen in Ihrer Flash-Version finden Sie über **HILFE • NEUE FUNKTIONEN**. Das Menü **HILFE • FLASH VERWENDEN** enthält Wissenswertes über die Benutzung von Flash und ergänzt das diesmalig doch recht dünne Handbuch der Paketversion (dieses ist auch als PDF-Dokument verfügbar).

Das **ACTIONSCRIPT-LEXIKON** wird häufig auch als Referenz bezeichnet. Dieses Fenster listet fast alle Bestandteile der Flash-eigenen Programmiersprache übersichtlich und mit Beispielen auf. Mit der Anwendung von Komponenten beschäftigt sich der Menüpunkt **MIT KOMPONENTEN ARBEITEN**. Da Macromedia gerade diese Teile häufig ergänzt, sollten Sie Ihre Hilfe regelmäßig aktualisieren. Dies erreichen Sie über die gleichnamige Schaltfläche im Hilfefenster.

**Anleitungen und Beispiele**

**Neu und übersichtlich**

**ActionScript und Komponenten**

FLASH EXCHANGE führt Sie zu einer Website von Macromedia ([www.macromedia.com/cfusion/exchange/index.cfm?view=sn110](http://www.macromedia.com/cfusion/exchange/index.cfm?view=sn110)), auf der Erweiterungen für Flash angeboten werden, die Sie mit Hilfe des Extension-Managers organisieren und installieren. Diesen Manager erreichen Sie über HILFE • ERWEITERUNGEN VERWALTEN. In das Flash-Entwicklerzentrum [www.macromedia.com/support/flash](http://www.macromedia.com/support/flash) gelangen Sie über HILFE • FLASH SUPPORT CENTER. Hier erfahren Sie Neuigkeiten zu Flash und Tipps zu vermeintlichen Problemen oder Fehlern des Produktes.

## ***Support und Erweiterungen***

### **Fehler und Verbesserungsvorschläge melden**

Anregungen zu Flash senden Sie per E-Mail an [wish-flash@macromedia.com](mailto:wish-flash@macromedia.com) – falls möglich in englischer Sprache. Macromedia sammelt diese Mitteilungen und lässt sie in die Entwicklung weiterer Flash-Versionen einfließen. Unter [www.flashforum.de](http://www.flashforum.de) finden Sie ebenfalls zahlreiche Informationen rund um Problembhebungen in Flash.

Um Flash auch nach einer kostenlosen Testphase von 30 Tagen einsetzen zu können, müssen Sie das PRODUKT AKTIVIEREN. Dafür benötigen Sie eine – leider meist – kostenpflichtige Lizenz, die Ihnen auch den kommerziellen Einsatz der Software erlaubt. Für den Fall, dass Sie Flash später auf einem anderen Computer einsetzen möchten, können Sie die SOFTWARELIZENZ ÜBERTRAGEN.

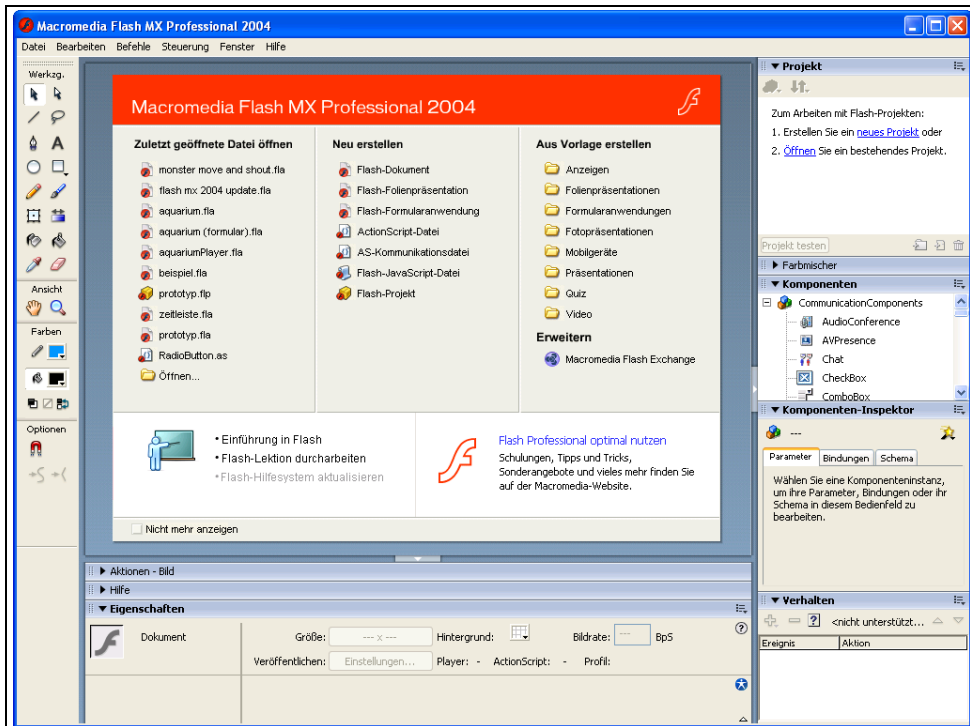
## ***Registrieren und aktivieren***

Sollten Sie Ihre Flash-Version regulär erworben haben, dann erhalten Sie nach einer Registrierung (z. B. über HILFE • ONLINE-REGISTRIERUNG oder HILFE • REGISTRIERUNG DRUCKEN):

- Eine Benachrichtigung, sobald neue Versionen zur Verfügung stehen
- 90 Tage lang kostenlose technische Unterstützung durch Macromedias preisgekröntes Support-Team

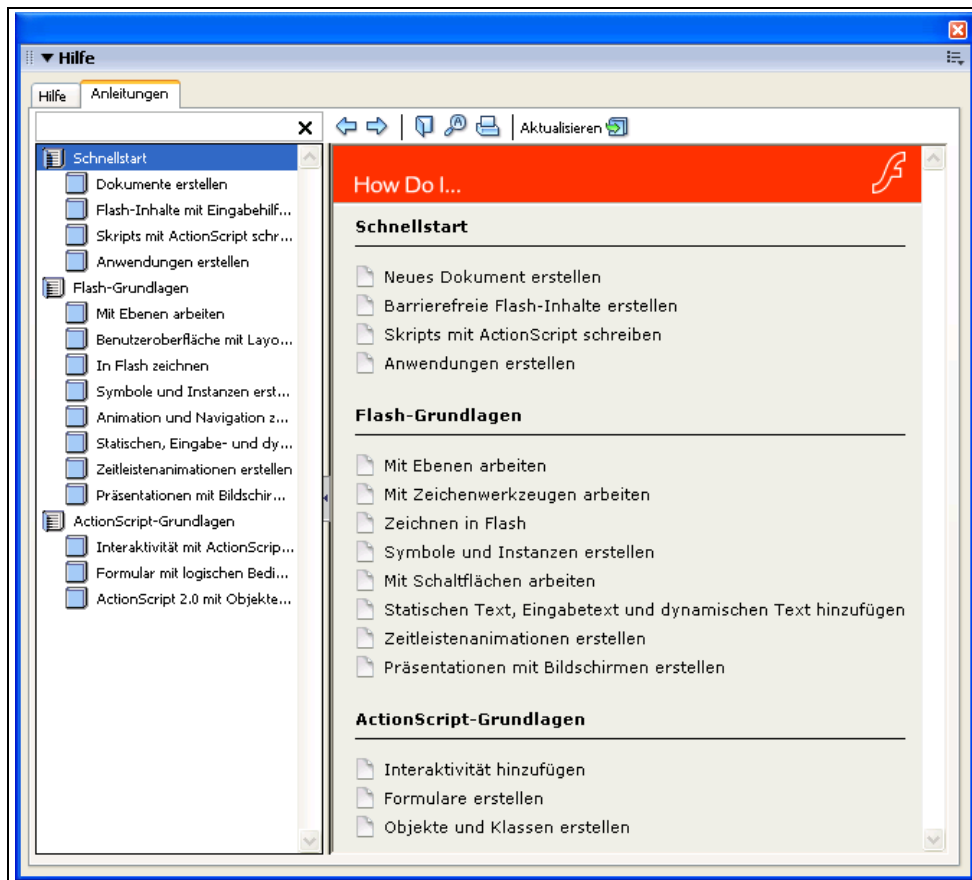
Falls Sie die Versionsnummer von Flash benötigen, wählen Sie HILFE • ÜBER FLASH bzw. HILFE • ÜBER FLASH PROFESSIONAL. Auf einem Macintosh-Computer finden Sie diesen Punkt im Menü FLASH PROFESSIONAL.

## Startseite



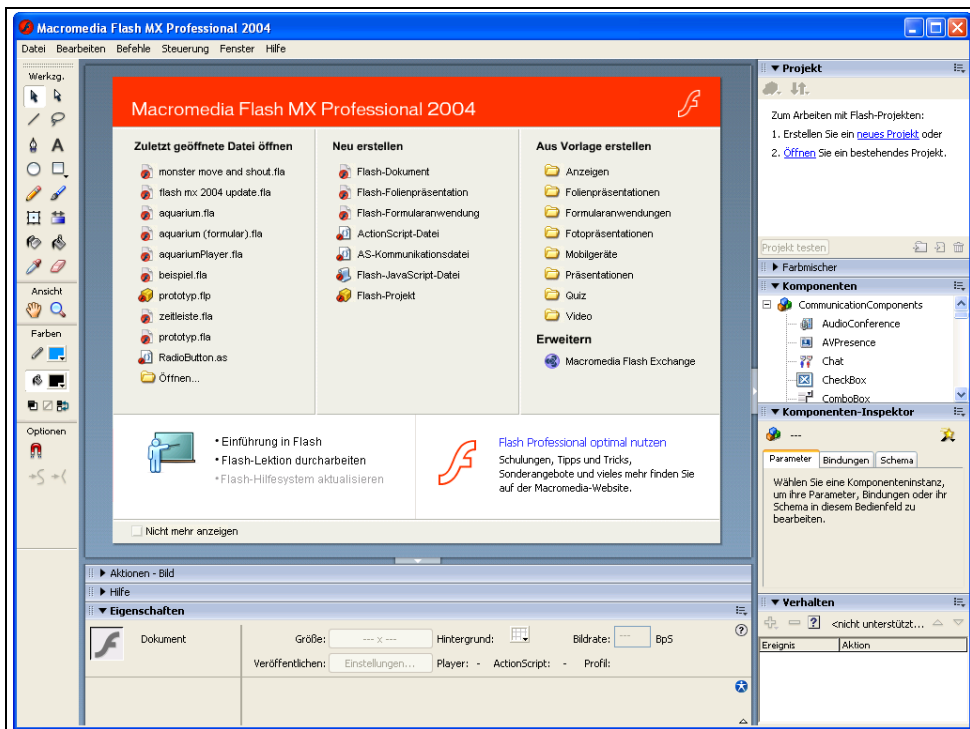
*Die Startseite von Flash fasst standardmäßig die wichtigsten Funktionen beim Start von Flash zusammen. Die hier abgebildete Professional-Version bietet dabei mehr Auswahl als die Standardversion.*

Die Startseite bietet eine Übersicht, die Ihnen die wichtigsten Informationen und Funktionen **für den Beginn der Arbeit** anbietet. Neben den zuletzt geöffneten Dateien erlaubt die Startseite auch das Öffnen und Neuerstellen von Dokumenten.



*Anleitungen finden Sie ebenfalls in der Hilfe oder über die Startseite.*

Von der Startseite aus gelangen Sie zu einem KURZEN ÜBERBLICK über Flash in Filmform, den Macromedia unter [http://www.macromedia.com/software/flash/productinfo/features/brz\\_tour/](http://www.macromedia.com/software/flash/productinfo/features/brz_tour/) ins Internet gestellt hat (zum Redaktionsschluss leider nur in englischer Sprache). Die Startseite bietet einen direkten Verweis zu den Flash-Anleitungen (FLASH-LEKTION DURCHARBEITEN), die Sie ebenfalls über HILFE • ANLEITUNGEN erreichen. Allgemeine Informationen zu Flash bietet der Verweis FLASH [...] OPTIMAL NUTZEN, der auf die Webseite <http://www.macromedia.com/de/software/flash> führt.



*In den Voreinstellungen legen Sie fest, was Flash beim Start anzeigt.*

Sollten Sie versehentlich die Option NICHT MEHR ANZEIGEN aktiviert haben und die Startseite doch wieder sehen wollen, dann ändern Sie die Einstellung über BEARBEITEN • VOREINSTELLUNGEN im Register ALLGEMEIN. Dort legen Sie fest, ob Flash beim Start die

- Startseite,
- ein neues Dokument,
- zuletzt geöffnete Dokumente
- oder gar nichts

anzeigt. Falls Ihnen das nicht ausreicht, dann steht es Ihnen außerdem frei, anstelle der standardmäßig ausgelieferten Startseite eine eigene Begrüßung zu programmieren und gegen die Startseite auszutauschen.

### Startseite anpassen

Die Startseite, mit der Flash für gewöhnlich zu Beginn loslegt, können Sie – ein wenig Programmiergeschick vorausgesetzt – sogar Ihren eigenen Anforderungen anpassen. Unter Windows finden Sie die zugehörige SWF-Datei im Verzeichnis C:\DOKUMENTE UND

### Alternativen zur Startseite

EINSTELLUNGEN\<BENUTZERNAME>\LOKAL  
E  
EINSTELLUNGEN\ANWENDUNGSDATEN\MAC  
ROMEDIA\FLASH MX  
2004\DE\CONFIGURATION\STARTPAGE, auf  
Macintosh-Computern unter MACINTOSH  
HD/USERS/<BENUTZERNAME>/LIBRARY/APP  
PLICATION SUPPORT/MACROMEDIA/FLASH  
MX 2004/DE/CONFIGURATION/STARTPAGE.