

## Kapitel 3: Prompting für die Bildgenerierung

Prompt Kapitelbild:

Prompt: 3D typography sculpture, number "3" grown from grass with small wildflowers, overgrown meadow environment, calm and natural mood, soft morning light, realistic 3D render, centered composition, organic irregular surface --raw

Seite 68

**prompt** photograph of a golden retriever sitting in a field of yellow flowers, serene mood, soft afternoon light, warm colors, natural documentary style, cinematic centered composition, shot on Kodak Portra 400



*Ergebnis des Prompts mithilfe unserer Promptformel*

Seite 70

**prompt** a golden retriever in a field of flowers



*Ergebnisse mit dem einfachen Prompt*

Seite 71

**prompt**  
nighttime



, in a forest, whimsical,



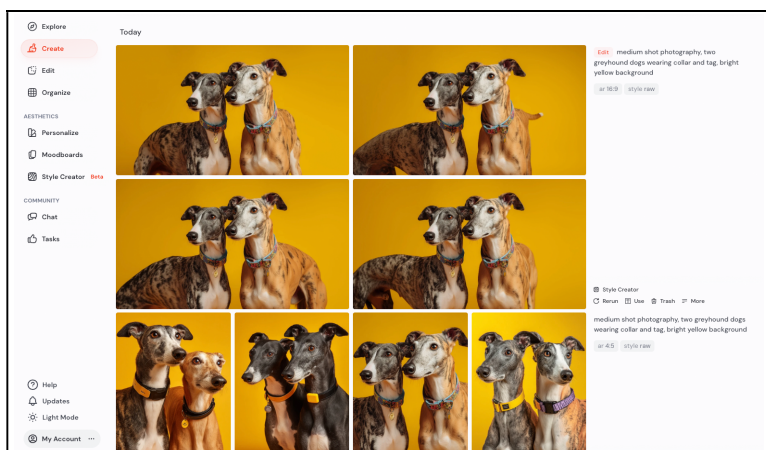


**prompt** portrait photography shot through an outdoor window of a coffee shop with neon sign lighting, window glares and reflections, a grandpa in a suit with a cup of coffee in his hands sitting at a table, shot with Kodak Portra 800 --v X



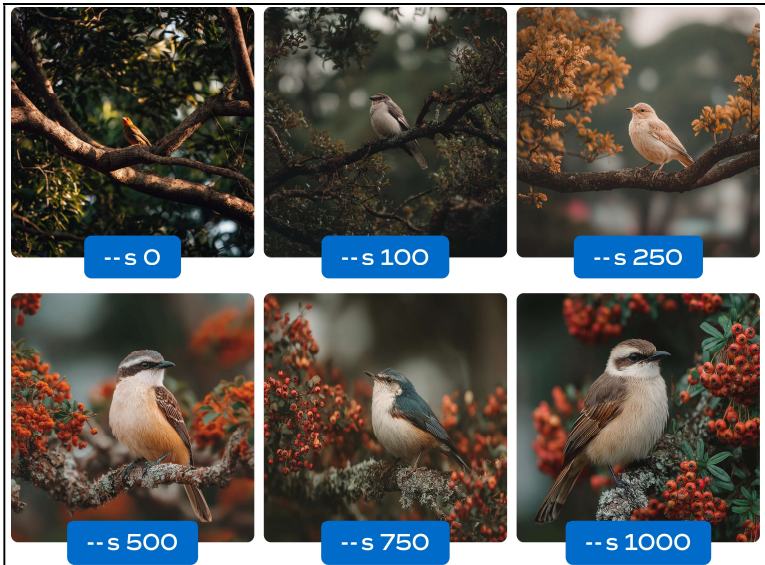
Version 3, veröffentlicht im Juli 2022

**prompt** medium shot photography, two greyhound dogs wearing collar and tag, bright yellow background --ar 4.5 --raw



Nach der Anpassung des Aspect Ratios von 4:5 auf 16:9 über die Edit-Funktion entstehen vier neue Bildvarianten auf Basis des bestehenden Motivs.

**prompt** photography, a bird sitting on a tree branch --s {0, 100, 250, 500, 750, 1000}



*Von nüchterner Aufnahme bis hin zu kreativeren Bild*

**prompt** 3D cute dino character, blue background --s {0, 100, 250, 500, 750, 1000}



*Vom einfachen Dino bis hin zum ausgearbeiteten Character*

**prompt** overview shot of goats on a farm --raw --s {0, 100, 250, 500, 750, 1000}

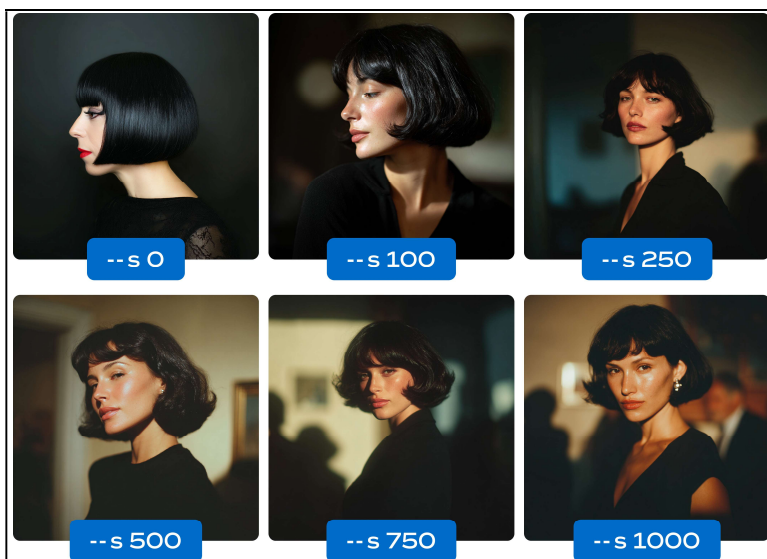




*Fotorealistische Umsetzungen in unterschiedlichen Stufen mit der Kombination mit »--raw«*

Seite 86

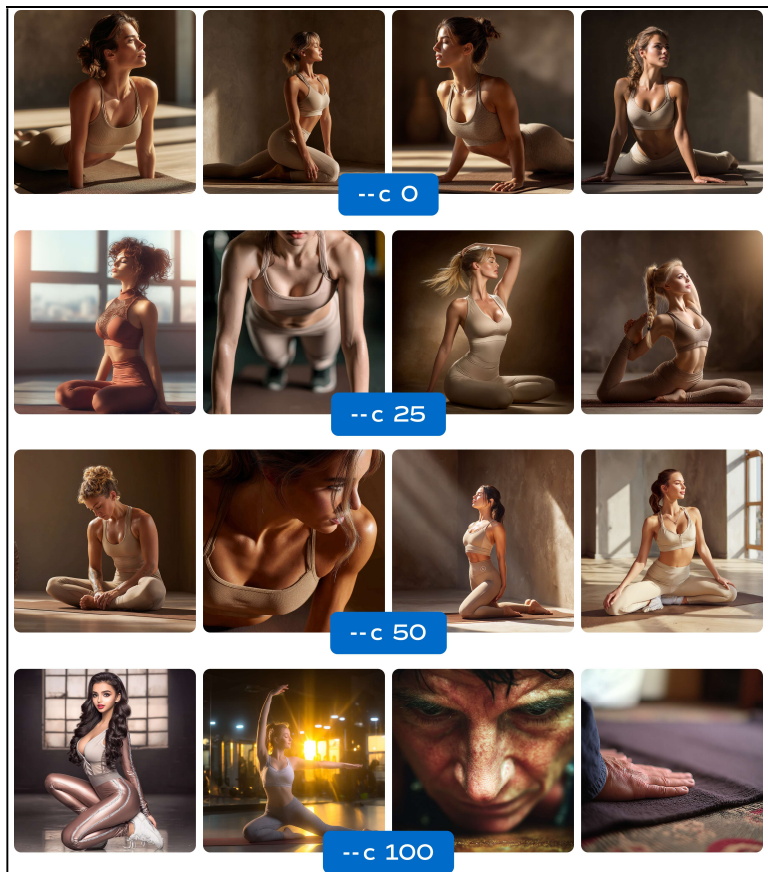
**prompt** portrait of a woman with a black bob haircut --p --s {0, 100, 250, 500, 750, 1000}



*Vom schlichten Porträt mit neutraler Beleuchtung bis hin zum Beauty-Porträt <sup>[SEP]</sup> mit künstlerischer Beleuchtung*

Seite 88

**prompt** sports photography, fitness studio shot of a woman in beige sportswear on a brown mat in a stretching pose on a mat doing yoga, toned muscles highlighted by soft natural daylighting, high-end editorial aesthetic, captured with an 105mm macro f/2.8 lens, close-up shot --c {0, 25, 50, 100}



*Von einer vorhersehbaren Umsetzung des Prompts in klassischen Yogaposen bis zur maximalen künstlerischen Freiheit und experimentellen, unkonventionellen Ergebnissen*

Seite 89

**prompt** portrait of a woman with blonde short hair --c {0, 25, 50, 100}

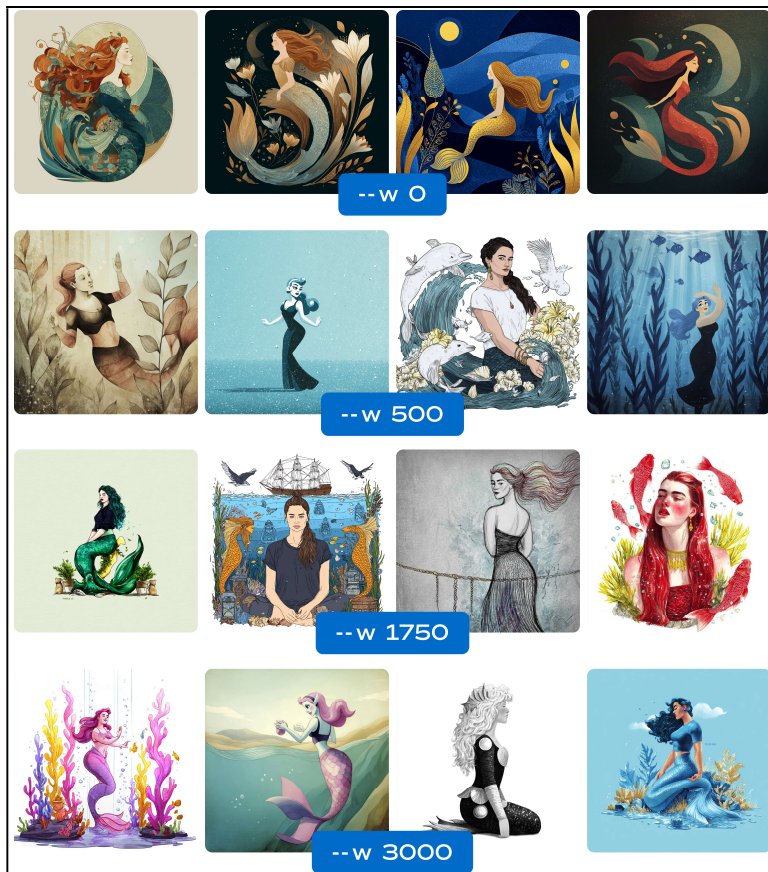




*Vom klassischen, erwartbaren Porträt mit konventioneller Pose, neutralem Ausdruck und standardmäßiger Komposition bis hin zu völlig unvorhersehbaren Ergebnissen – experimentelle Blickwinkel sind ebenso dabei wie unkonventionelle Farbstimmungen und künstlerische Interpretationen, die das klassische Porträt neu denken.*

Seite 91

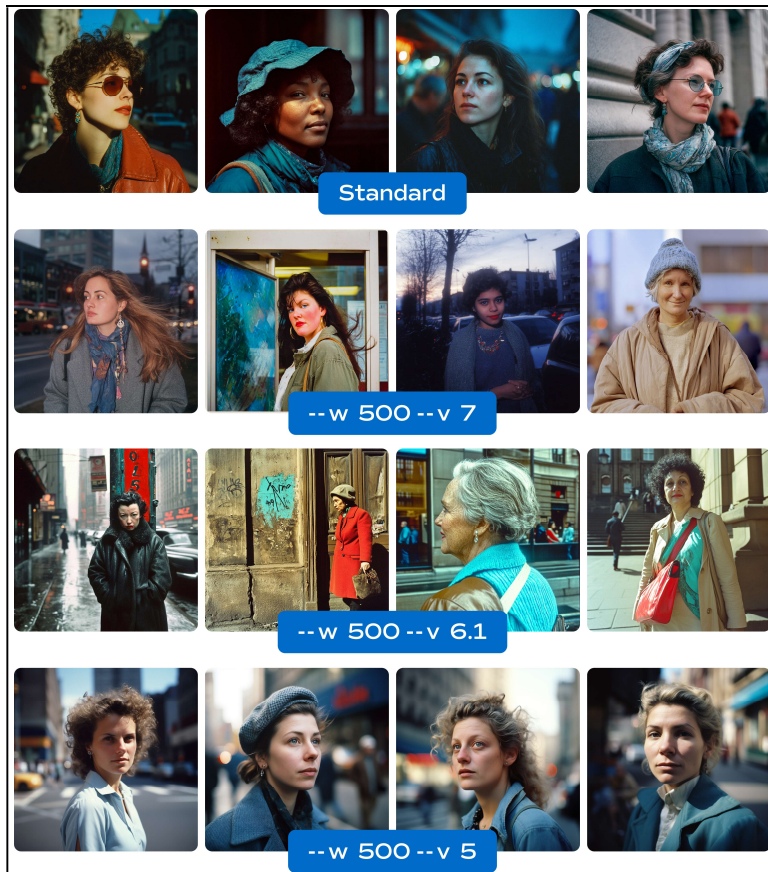
**prompt** illustration of a mermaid -- w {0, 500, 1750, 3000}



*Von der konventionellen, gefälligen Meerjungfrau-Illustration mit klassischen Proportionen und erwartbarer Ästhetik bis hin zu experimenteller Ausführung mit unerwarteten Texturen oder einer befremdlichen Atmosphäre*

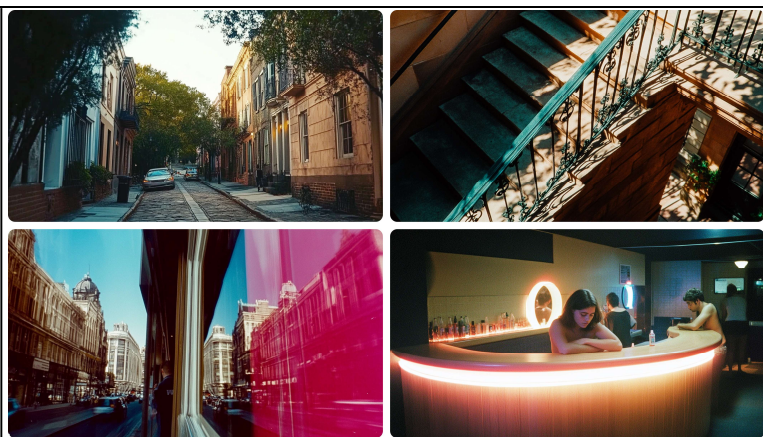
**prompt** photography, portrait of a woman in the city, 1983, color hints of blue, shot on Fuji Pro 400H --weird 500 --v {5, 6.1, 7}





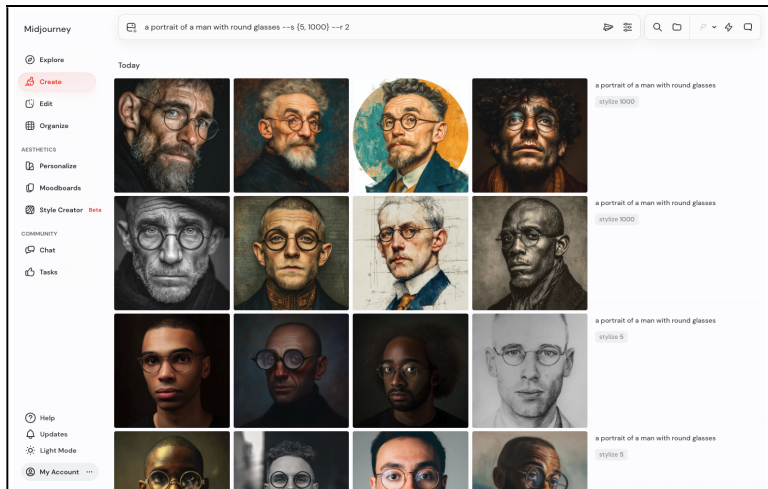
*Die Auswirkung des Parameters Weird 500 ist je nach Version unterschiedlich ausgeprägt.*

**prompt** movie stills, Kodak Portra 400 --ar 16:9 --raw --weird 500 --v 6.1



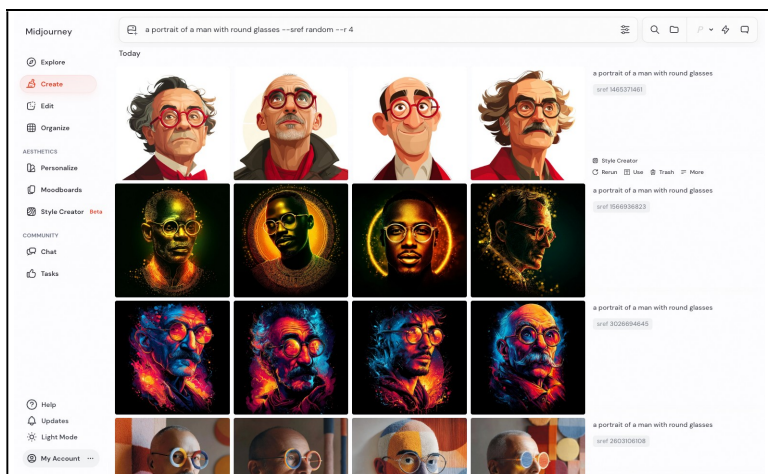
*Atmosphärische Filmstills mit charakteristischem Portra-Look und warmem Farbspektrum, wobei der Weird-Parameter ungewöhnliche Szenarien erzeugt*

**prompt** a portrait of a man with round glasses --s {5,1000} --r 2



*Der Prompt wird insgesamt viermal ausgeführt: Zwei Durchläufe verwenden »--s 5«, zwei weitere »--s 1000«. So entsteht ein direkter Vergleich zwischen niedriger und sehr hoher Stilisierung innerhalb desselben Prompts.*

**prompt** a portrait of a man with round glasses --sref random --r 4

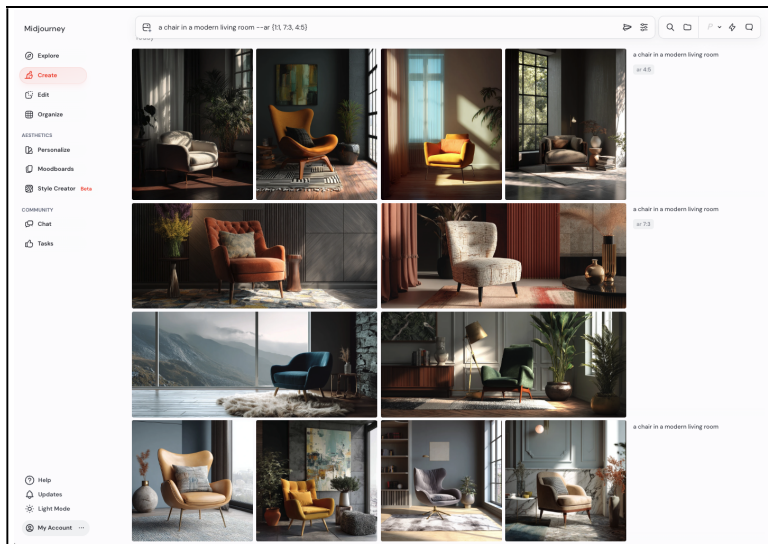


*Der gleiche Prompt wird viermal ausgeführt, wobei Midjourney jedes Mal eine zufällig ausgewählte Style Reference (»--sref random«) verwendet. Dadurch entstehen vier unterschiedliche Stilrichtungen auf Basis desselben Textprompts.*

**prompt** a chair in a modern living room --ar {1:1, 7:3, 4:5}

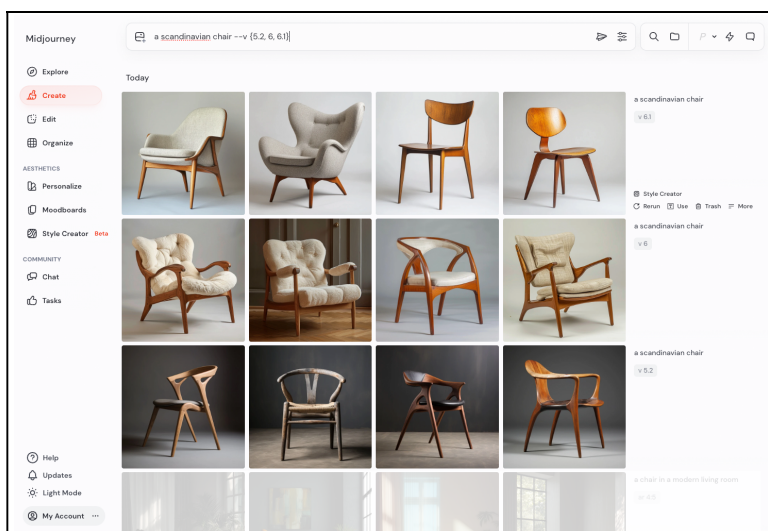


## Midjourney, Rheinwerk Verlag: Promptbeispiele Kapitel 3



*Der Prompt wird in unterschiedlichen Seitenverhältnissen ausgeführt. Dabei sind allerdings auch die dargestellten Ergebnisse unterschiedlich, nicht nur die Image Size.*

**prompt** a scandinavian chair --v {5.2, 6, 6.1}

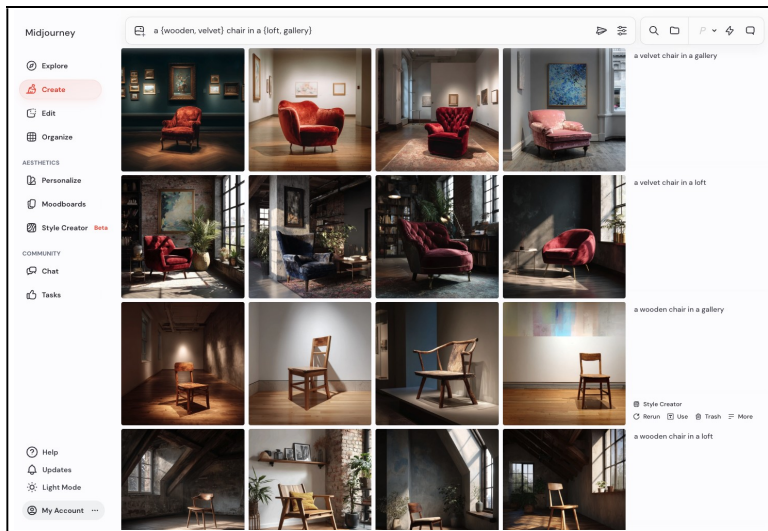


*Promptergebnisse in verschiedenen Versionen*

**Seite 100**

**prompt** a {wooden, velvet} chair in a {loft, gallery}

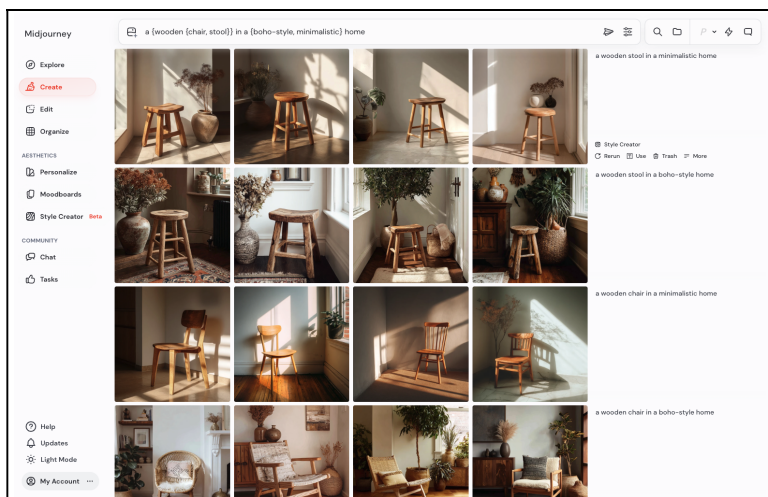
## Midjourney, Rheinwerk Verlag: Promptbeispiele Kapitel 3



Dieser Prompt führt zu vier Varianten: a wooden chair in a loft, a wooden chair in a gallery, <sup>[1]</sup><sub>SEP</sub> a velvet chair in a loft, a velvet chair in a gallery

Seite 101

**prompt** a {wooden {chair, stool}} in a {boho-style, minimalist} home

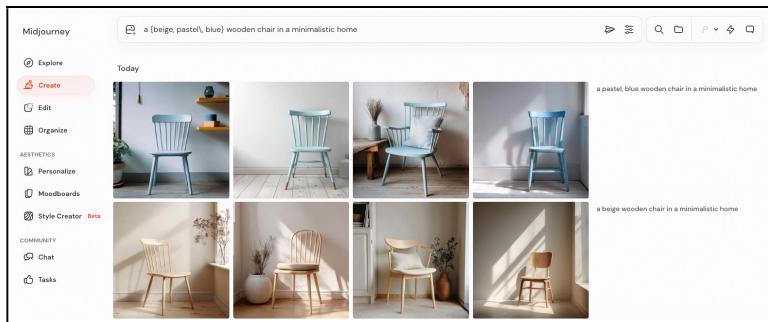


Dieser Prompt führt zu vier Varianten: a wooden chair in a boho-style home, a wooden <sup>[1]</sup><sub>SEP</sub> chair in a minimalist home, a wooden stool in a boho-style home, a wooden stool in <sup>[1]</sup><sub>SEP</sub> a minimalist home

**prompt** a {beige, pastel, blue} wooden chair in a minimalist home



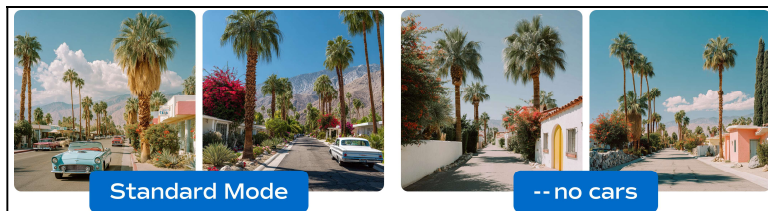
## Midjourney, Rheinwerk Verlag: Promptbeispiele Kapitel 3



*Dieser Prompt führt zu zwei Varianten: a beige wooden chair in a minimalist home, <sup>[SEP]</sup>a pastel, blue wooden chair in a minimalist home*

**Seite 102**

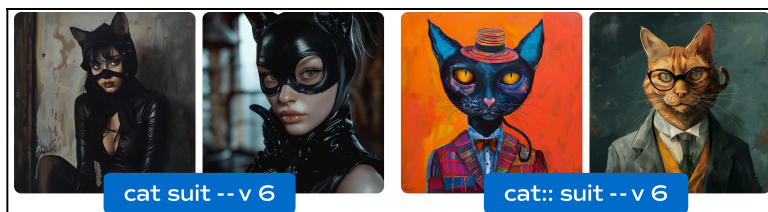
**prompt** photography, a street in Palm Springs during summer  
--no cars



*Negative Prompts funktionieren gut.*

**Seite 103**

**prompt** cat suit --v6 oder cat:: suit --v6



*Sehr unterschiedliche Ergebnisse aufgrund von ::*

**prompt** photography, sea horse --v 6



*Varianten eines Seepferdchens werden erstellt.*

**prompt** photography, sea:: horse --v 6



Mit den Doppelpunkten versteht Midjourney, dass Pferde gezeigt werden sollen.

Seite 104/105

**prompt** cat::4 suit::0.5 --v 6.1



In diesem Fall ist das Konzept »cat« achtmal wichtiger als »suit«. Entsprechend <sup>[SEP]</sup>dominiert die Katze klar die Bildidee, während der Anzug nur eine untergeordnete <sup>[SEP]</sup>bis keine Rolle mehr spielt.

**prompt** cat::4 suit::1 --v 6.1



Hier ist »cat« viermal wichtiger als »suit«. Das Bild zeigt sehr klar eine Katze, während der Anzug zumindest in drei Bildern nur als ergänzendes oder stilistisches Element auftaucht.

**prompt** cat::4 suit::2.5 --v 6.1



In diesem Verhältnis ist »cat« noch dominant, aber »suit« gewinnt zumindest in Teilen <sup>[SEP]</sup>der generierten Bilder sichtbar an Bedeutung. Die Bildidee bewegt sich stärker in Richtung einer hybriden Interpretation, bei der beide Konzepte klar erkennbar sind.

**prompt** cat::4 suit::4 --v 6.1



Da beide Teile gleich gewichtet sind, entspricht dieses Verhältnis logisch wieder 1:1. <sup>[SEP]</sup>Beide Konzepte werden gleich stark berücksichtigt. Das Ergebnis liegt meist zwischen <sup>[SEP]</sup>den beiden Bedeutungen, etwa eine ausgewogene Mischung aus Katze und Anzug, <sup>[SEP]</sup>ohne klare Priorisierung.

Seite 106

**prompt** studio portrait::1 harsh shadows::-0.25 --v 6.1



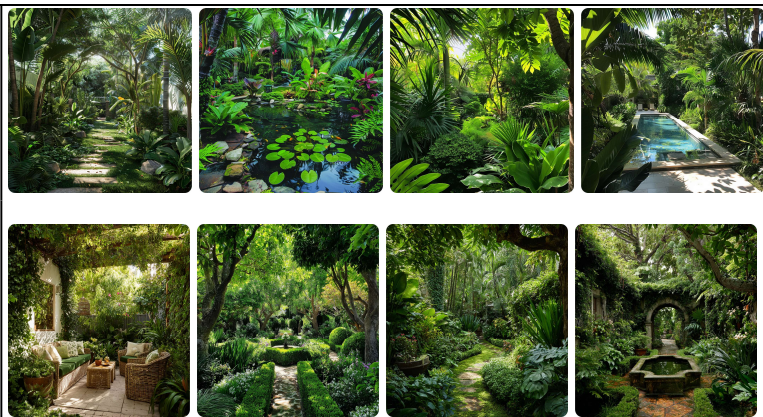
»harsh shadows::-0.25« verwendet eine negative Gewichtung, die Midjourney anweist, <sup>[SEP]</sup>harte Schatten zu reduzieren oder zu vermeiden. Der Wert »-0.25« ist subtil – keine vollständige Eliminierung, sondern eine sanfte Abschwächung.

**prompt** studio portrait::1 harsh shadows::-2 --v 6.1



Das Ergebnis liegt im negativen Bereich, was von Midjourney nicht akzeptiert wird.

**prompt** lush garden:: flowers::-0.5 --v 6.1





Das Prompt *Weight* von »-0.5« (oben) ist gleichbedeutend mit »lush garden <sup>[1]</sup><sub>[SEP]</sub>--no flowers --v 6.1« (unten).

Seite 107

**prompt** cinematic photography of an astronaut, wearing a spacesuit with golden accents, standing in a field of poppy flowers --ar 16:9 --raw --v 5.1



*Ausgangspunkt: Prompt ohne Weights*

**prompt** cinematic photography of an astronaut::3, wearing a spacesuit with golden accents::1, standing in a field of poppy flowers::1 --ar 16:9 --raw --v 5.1



*Fokus auf das Hauptmotiv*

Seite 108

**prompt** cinematic photography of an astronaut::1, wearing a spacesuit with golden accents::3, standing in a field of poppy flowers::1 --ar 16:9 --raw --v 5.1



*Fokus auf Styling und Materialität*

**Seite 110**

**prompt** childrens drawing of a poppy flower --seed 123456 --s 200, 500, 1000

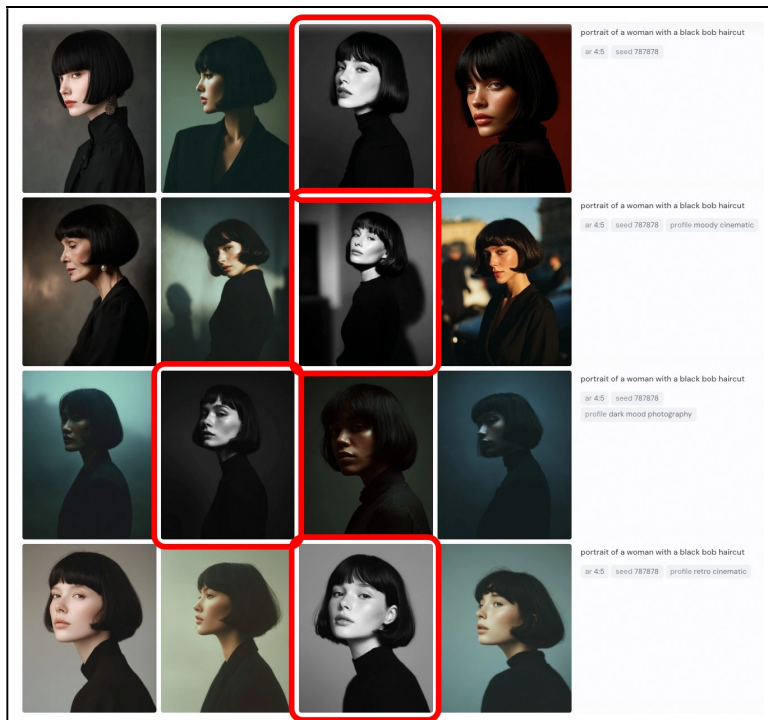


*In diesem Beispiel wurde derselbe Prompt mehrfach ausgeführt, wobei Stylize-Werte von 0 bis 1000 verwendet wurden.*

**Seite 111**

**prompt** portrait of a woman with a black bob haircut --ar 4:5 --seed 787878 --p

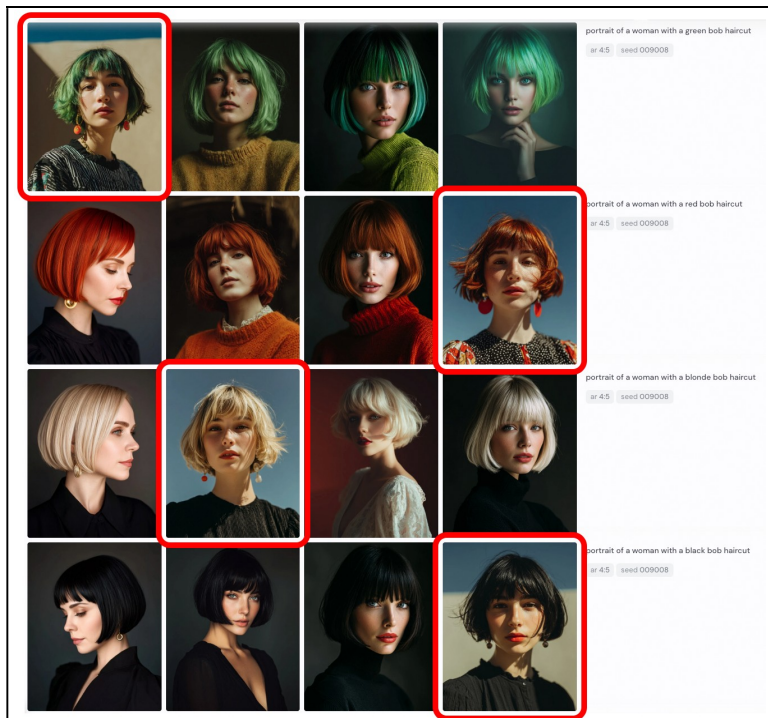
### Midjourney, Rheinwerk Verlag: Promptbeispiele Kapitel 3



*Durch den Seed wird die Personalisierung deutlich.*

**Seite 112**

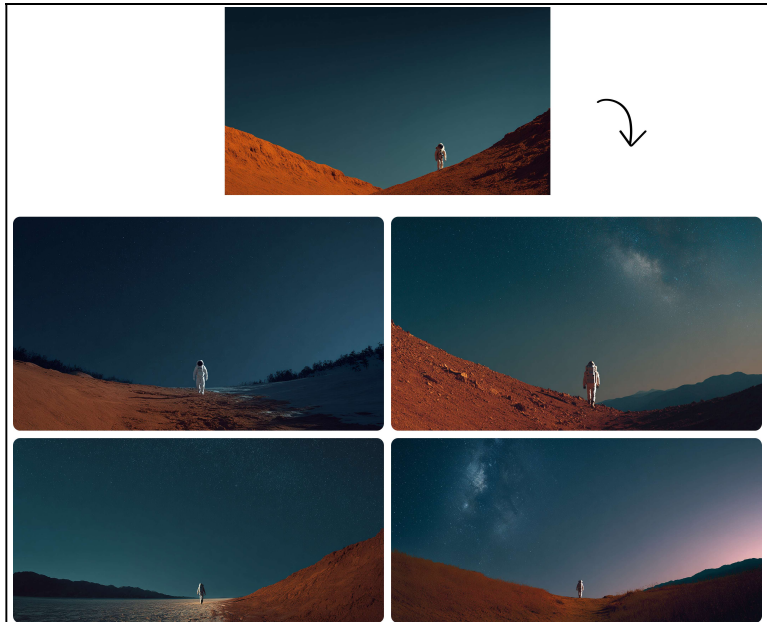
**prompt** portrait of a woman with a [COLOR] bob haircut --ar 4:5 --seed 009008



*Nur die Haarfarbe wurde hier geändert durch die Eingabe von »green/red/blond/black« im Prompt.*

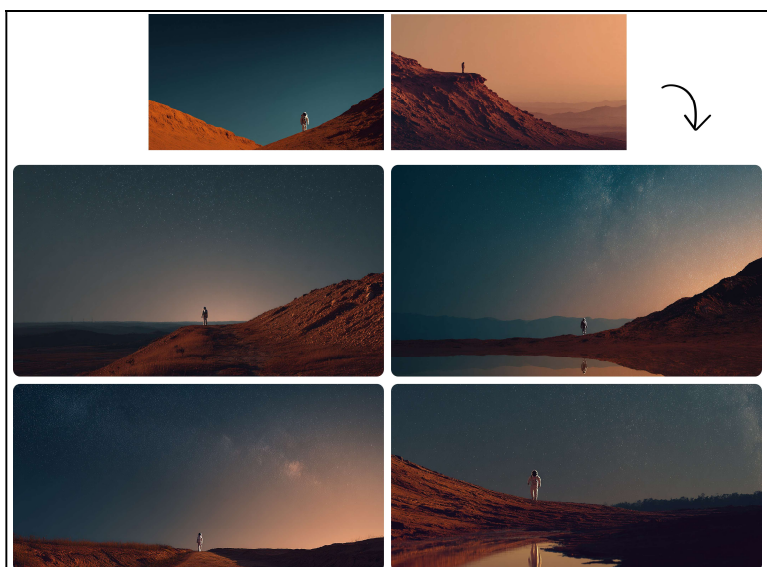


<b>prompt</b>	Kombination	des	Bildes
<a href="https://s.mj.run/CTzGtWwg_yg">https://s.mj.run/CTzGtWwg_yg</a> mit dem Prompt: photography, an astronaut walking in the distance, in the style of cinematic movie stills, nighttime with a starry night sky --ar 16:9 --raw			



*Die Ergebnisse orientieren sich sehr stark an der Bildreferenz.*

<b>prompt</b>	Kombination	der	Bilder
<a href="https://s.mj.run/CTzGtWwg_yg">https://s.mj.run/CTzGtWwg_yg</a> und <a href="https://s.mj.run/XNX207U8cwQ">https://s.mj.run/XNX207U8cwQ</a> mit dem Prompt: photography, an astronaut walking in the distance, in the style of cinematic movie stills, nighttime with a starry night sky --ar 16:9 --raw			



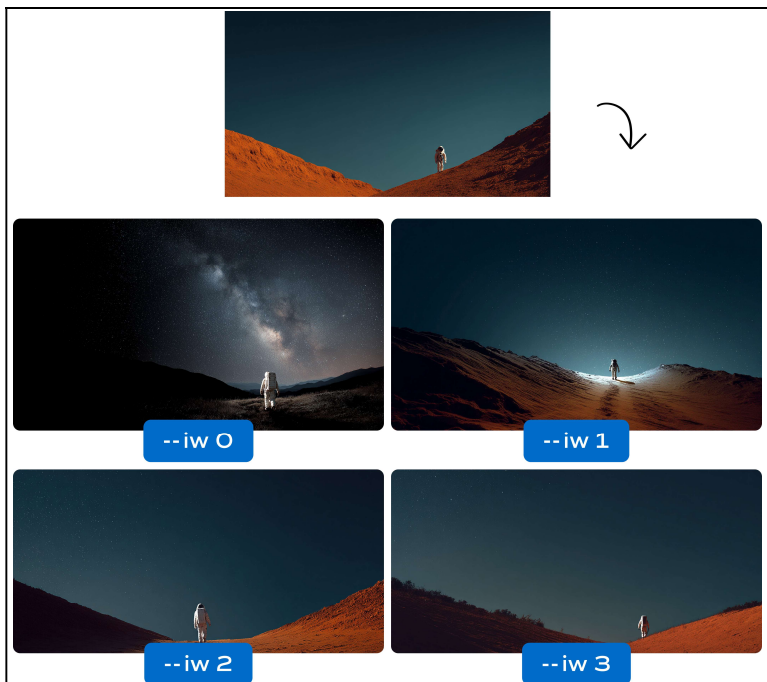
*Eindeutig wurden beide Referenzbilder integriert.*

**prompt** [https://s.mj.run/XiLk\\_NZw5Uc](https://s.mj.run/XiLk_NZw5Uc)  
<https://s.mj.run/QJu8p59JL40> --ar 16:9



*Ergebnis über Blend*

**prompt** Kombination [https://s.mj.run/CTzGtWwg\\_yg](https://s.mj.run/CTzGtWwg_yg) mit dem Prompt: photography, an astronaut walking in the distance, in the style of cinematic movie stills, nighttime with a starry night sky --ar 16:9 --raw --iw [unterschiedliche Werte]



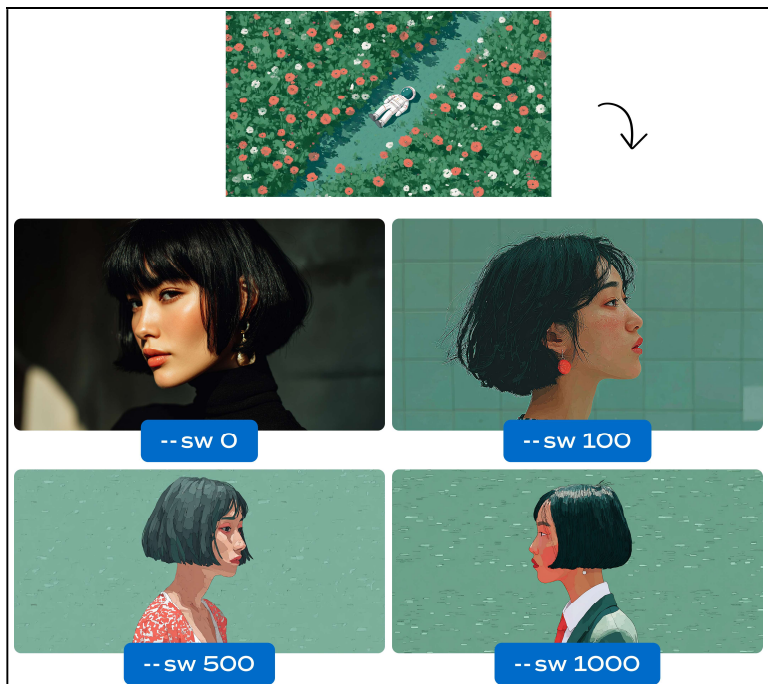
*Auswirkung der verschiedenen Image Weights im Prompt: Bei sehr niedrigen Werten (z. B. »--iw 0«) dient das Bild lediglich*

### Midjourney, Rheinwerk Verlag: Promptbeispiele Kapitel 3

als lose Inspiration. Midjourney folgt in erster Linie dem Text und interpretiert das Referenzbild frei oder nur in Ansätzen. »--iw 1« zeigt eine ausgewogene Balance zwischen Textprompt und Bildreferenz. Bei »--iw 2« gewinnt das Referenzbild deutlich an Einfluss, und bei »--iw 3« prägt das Referenzbild die Bildstruktur deutlich. Komposition, Farbverteilung und visuelle Anordnung bleiben näher am Ausgangsbild, während der Textprompt eher ergänzend wirkt.

#### Seite 119

```
prompt portrait of a woman with a black bob haircut --ar 16:9
--raw --sref https://s.mj.run/gXgshAjwwgM --sw
[unterschiedliche Werte]
```



Auswirkung verschiedener Style Weights: Bei niedrigen Style-Weight-Werten (z. B. »--sw 0«) übernimmt der Textprompt nahezu vollständig die Kontrolle. Der Stil der Referenz ist kaum wahrnehmbar oder nur sehr subtil vorhanden. Bei höheren Werten (z. B. »--sw 1000«) prägt die Style Reference das Bild. Farben, Licht und Stil folgen klar der Referenz, und Motivdetails können sich vom Textprompt lösen.

#### Seite 120

```
prompt portrait of a woman with a black bob haircut --ar 16:9
--raw --sref 2152772817 --sw [unterschiedliche Werte]
```

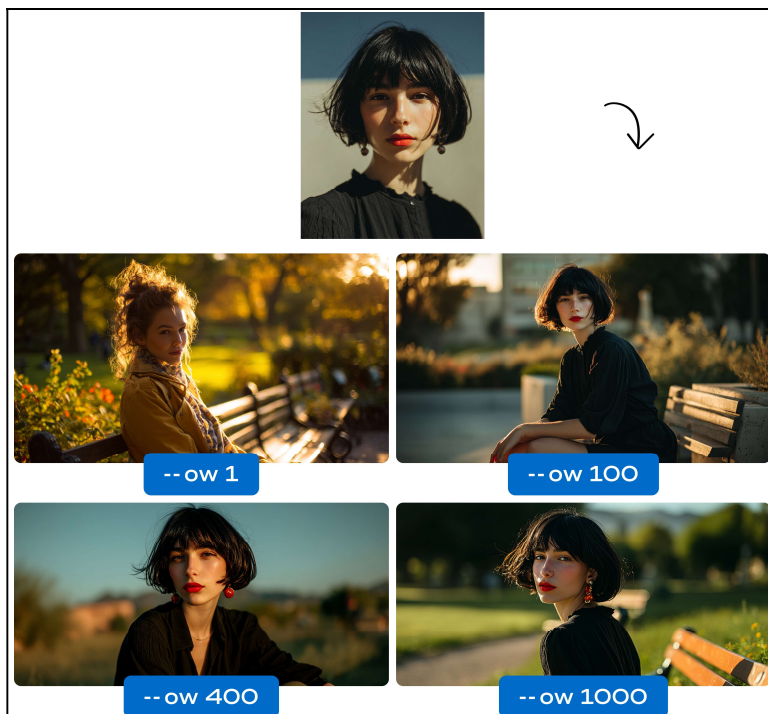




Auswirkung verschiedener Style-Weight-Werte. Mit zunehmendem Wert prägt <sup>[SEP]</sup>der Stilcode das Bild immer stärker – von keinem sichtbaren Einfluss bei 0 bis hin <sup>[SEP]</sup>zur vollständigen stilistischen Übernahme bei 1000.

Seite 121

**prompt** photography, portrait of a woman sitting on a bench in the park, golden hour --ar 16:9 --ow [verschiedene Werte]



Bei niedrigen Werten (z. B. »--ow 50«) bleibt die Referenz eher abstrakt. Midjourney greift einzelne Eigenschaften auf, interpretiert diese jedoch flexibel und kontextabhängig. Bei

### Midjourney, Rheinwerk Verlag: Promptbeispiele Kapitel 3

*hohen Werten (z. B. »--ow 400« oder höher) werden Details aus der Referenz deutlich übernommen. Sehr hohe Werte können jedoch zu instabilen, verpixelten oder unvorhersehbaren Ergebnissen führen, insbesondere in Kombination mit hohen Stylize-Werten.*



*Auswirkung der Kombination von »ow 1000« mit dem Parameter »stylize 1000«*