

Kapitel 5: Konsistenz von Styles, Charakteren und Objekten

Prompt Kapitelbild

the number "5", macro photography, made of clear gel, white background, studio lighting, transparent and clean composition, gel droplets surrounding the number --raw

Seite 165

prompt a golden retriever sitting in a field of flowers --sref --v7



No sref, --sref 263320902, --sref 1533737497



--sref 447961387, --sref 3950453186, --sref 206787015



--sref 4143871569, --sref 1131891445, --sref 4217932410

Seite 166

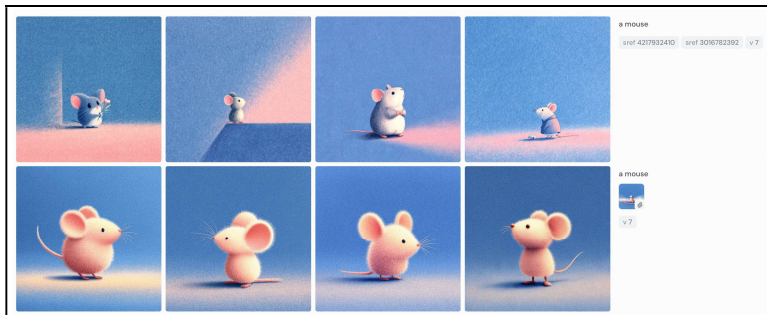
prompt a golden retriever sitting in a field of flowers --sref 3016782392 1533737497



Ergebnisse nach Kombination zweier SREF-Codes

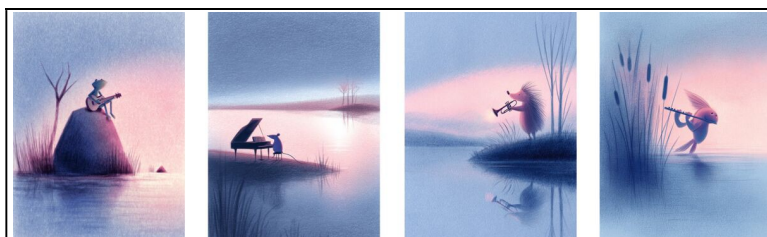
Seite 167

prompt a mouse



Oben: mit 2 SREF-Codes, unten: mit bildbasierter Style Reference

prompt a [frog, mouse, hedgehog, fish] playing the [guitar, piano, trumpet, flute] sitting on a stone by the lake --ar 3:4 --sref 3016782392



Beeindruckende Konsistenz durch Einsatz eines SREF-Codes

Seite 168

prompt . --sref (oder bei Zufallscodes: . --sref random)

Seite 169

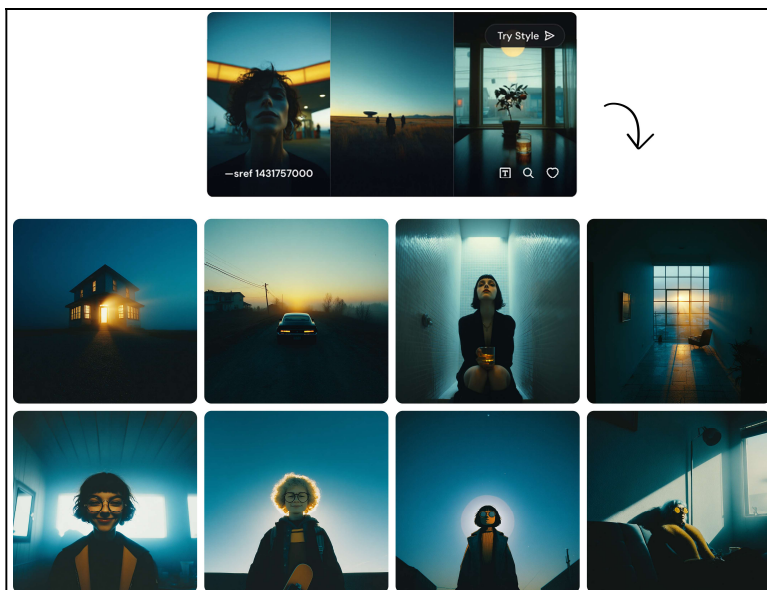
prompt photography portrait of a woman --sref 2675178729



Hier zeigt sich, ob der Code tatsächlich fotografisch arbeitet oder ob er dem Bild eine andere, vielleicht stilisierte oder illustrative Ästhetik aufzwingt. Weicht das Ergebnis stark vom erwarteten Fotolook ab, passt der Code vermutlich nicht zur gewünschten Stilrichtung.

Seite 170

prompt 60s cartoon illustration --sref 1431757000



Hier wird bewusst ein klar definierter Stil eingefordert. Entscheidend ist nun die Frage: Setzt sich der Cartoon-Look tatsächlich durch – oder dominiert weiterhin die im Code hinterlegte Ästhetik?

Seite 173

prompt cinematic movie still --ar 3:4 --raw --sref 6980154697



Die Beispielbilder mit dem neu erstellten SREF-Code 6980154697 und gleichem Prompt zeigen die cineastische Bildsprache mit klarer Lichtführung, filmischer Farbpalette und dramatischer Tiefenwirkung. Auffallend ist die Konsistenz und stilistische Reproduzierbarkeit.

Seite 175

prompt a man in his 40s with curly hair and a beard, blue eyes, rounded golden glasses, studio lighting portrait shot, neutral beige background --ar 3:4 --raw



Der Charakter ist sehr gut ausgearbeitet.

prompt photograph of the 40-year-old man sitting in a coffee shop in Berlin, soft afternoon light, cinematic style, off-centered composition, shot on Kodak Portra 400 --ar 16:9 --raw



Unsere Person, dargestellt in einem Café

Seite 176

prompt photograph of the 40-year-old man sitting in a coffee shop in berlin, soft afternoon light, cinematic style, off-centered composition, shot on Kodak Portra 400

Seite 179

prompt a friendly 3D furry curious, cinematic lighting, studio portrait shot, light blue background, highly detailed --ar 9:16 --raw



Beide Charaktere zu einem Bild zusammengefügt in Photoshop

Seite 180/181

prompt a friendly furry blue creature without ears and an orange fox in 3D styles hugging each other, cinematic lighting,

studio portrait shot, light blue background, highly detailed --ar 4:3 --raw



Ergebnis mit detaillierter Beschreibung der Personen: Man sieht eine saubere Trennung und eine gute Platzierung beider Charaktere.

prompt they are hugging each other, cinematic lighting, studio portrait shot, light blue background, highly detailed --ar 4:3 --raw



Hier ohne Details: Midjourney beginnt zu verschmelzen, zu vermischen oder Merkmale falsch zuzuordnen.

Seite 181/182

prompt a friendly 3D furry [curious/orange fox/pink bee], cinematic lighting, studio portrait shot, light blue background, highly detailed --ar 9:16 --raw



Drei Charaktere

prompt a friendly furry blue creature without ears, an orange fox and a pink bee in 3D styles posing with each other, cinematic lighting, studio portrait shot, light blue background, highly detailed --ar 4:3 --raw



Midjourney versucht, alle drei Figuren gleichzeitig zu interpretieren – beginnt aber häufig, Merkmale zu verschmelzen oder falschen Charakteren zuzuordnen. Besonders im Close-up entstehen deutlich sichtbare KI-Artefakte, etwa unklare Felltexturen, verschobene Augen oder doppelte Silhouetten.

Seite 183

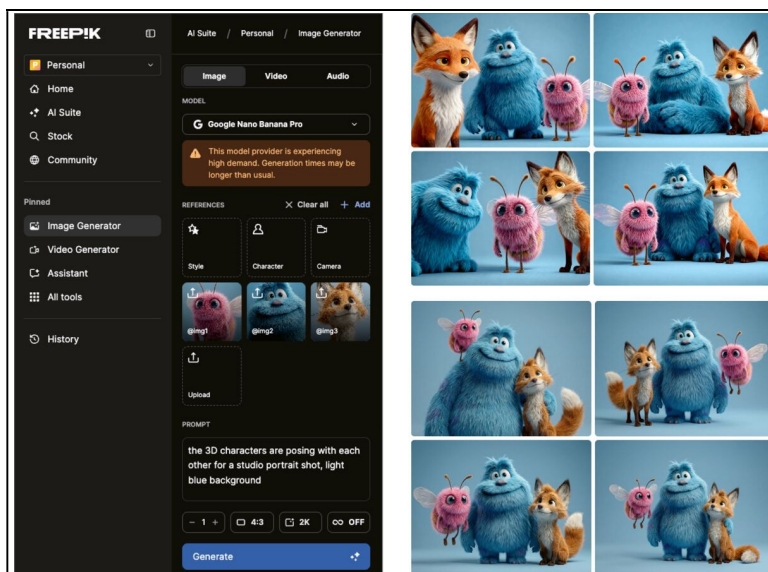
prompt [a friendly furry blue creature without ears], [an orange fox] and [a small pink bee] in 3D styles posing with each other, cinematic lighting, studio portrait shot, light blue background, highly detailed --ar 4:3 --raw



Mit detaillierter Beschreibung und Klammern

Seite 184

prompt the 3D characters are posing with each other for a studio portrait shot, light blue background



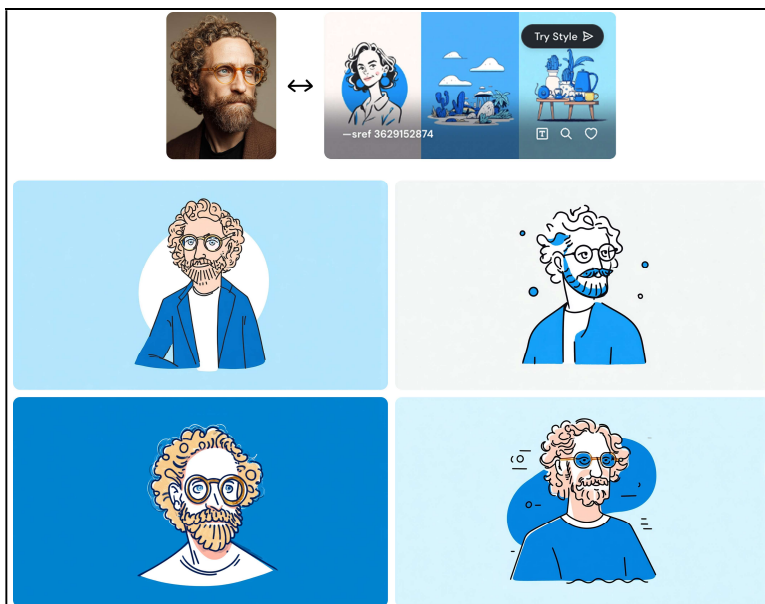
Links: Einstellung in Freepik; Rechts oben: Seedream 4 4K: saubere Wiedererkennbarkeit, wenig Artefakte, aber leicht stilneutral. Sehr stabil, aber manchmal weniger ausdrucksstark. Rechts unten: Nano Banana Pro: extrem akkurat. Das Modell übernimmt die Identität der Figuren nahezu perfekt, auch wenn Perspektiven, Mimik oder Interaktionen vom Referenzmaterial abweichen.

prompt the 3D characters are posing with each other for a studio portrait shot doing funny faces like kids usually do, light blue background



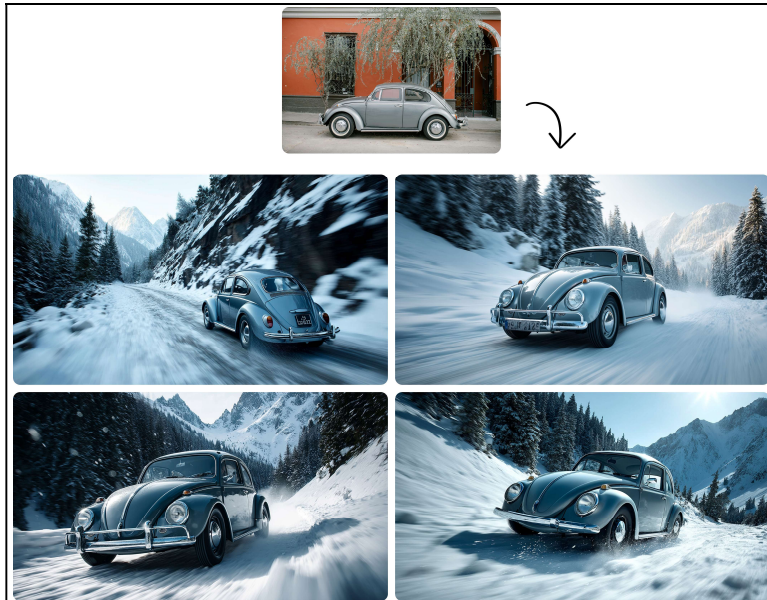
Sehr überzeugende Ergebnisse mit Nano Banana Pro

prompt illustration of a 40-year-old man with golden glasses and curly hair --ar 16:9 --sref 3629152874 --sw 850



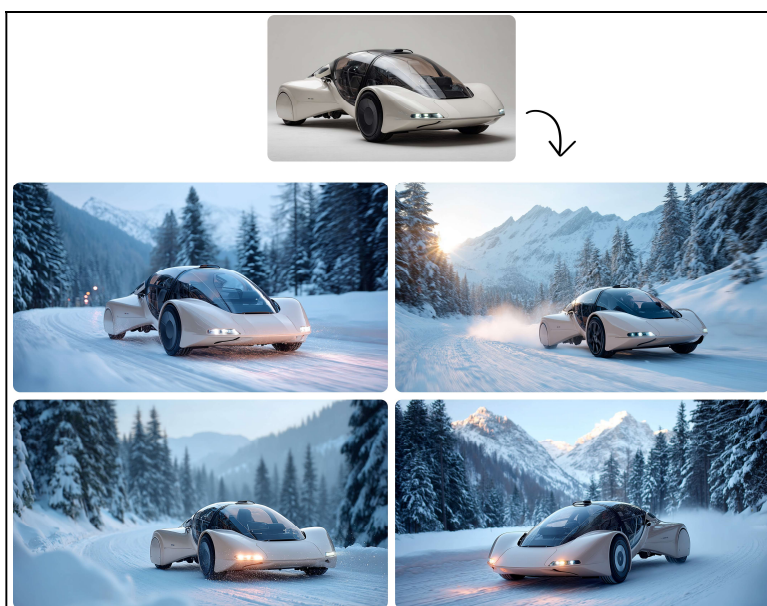
Unser Charakter mit goldenem Brillengestell und Lockenhaar, illustrative Umsetzung mit klarer Linienführung und eigenständiger Designästhetik bei hoher Stilgewichtung.

prompt high-end automotive commercial photography, photograph of the grey VW Käfer driving through a snowy alpine road, crisp cold atmosphere, blue-toned natural light, sparkling snow particles, dynamic profile-tracking shot --ar 16:9 --raw

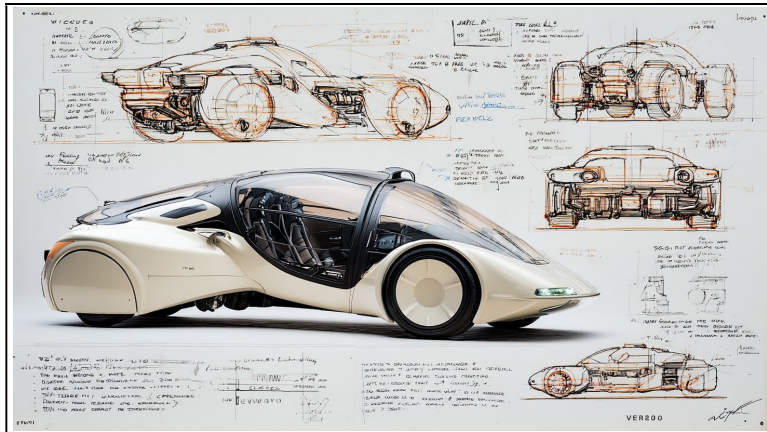


Das Ausgangsreferenzbild (© Foto von Julia Volk über [pexels.com](https://www.pexels.com)) und die Bildgenerierung zum Thema »Winter«

prompt high-end automotive commercial photography, photograph of a futuristic beige car driving through a snowy alpine road, crisp cold atmosphere, blue-toned natural light, sparkling snow particles, dynamic tracking shot --ar 16:9 --raw -ow 225

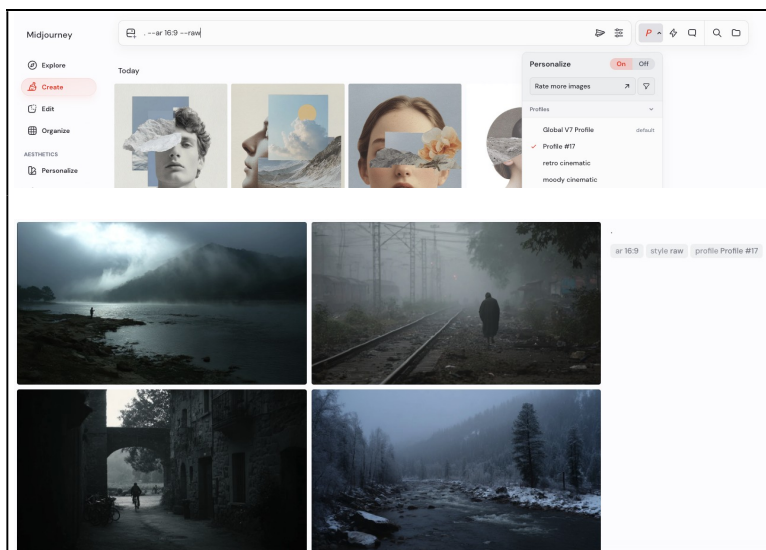


prompt full level layout reference sheet with pencil and marker pen coloring sketching of a futuristic beige car, white background, multiple angles, industrial design with text annotations, structural lines, detailed sketch --ar 16:9 --ow 225



Technisches Referenzblatt des futuristischen Fahrzeugs

prompt . --p pID



Testen Sie Ihren Stilcode.

Nach dem Ranking von 200 Bildern kam folgender Profilcode dabei heraus: --p p7398353722427834389. Diesen Code habe ich auf die folgenden Prompts angewendet:

prompt futuristic eerie sci-fi, overview shot --ar 16:9 --raw --profile 15vum7v --stylize 500

Midjourney, Rheinwerk Verlag: Promptbeispiele Kapitel 5

prompt futuristic eerie sci-fi, close-up shot --ar 16:9 --raw --profile l5vum7v --stylize 1000

prompt futuristic sci-fi, outerworldly character --ar 16:9 --raw --profile l5vum7v --stylize 500

prompt futuristic sci-fi, medium shot of a crowd of people --ar 16:9 --raw --profile l5vum7v --stylize 500



Ergebnis der Prompts mit Personalization-Profil



Ergebnis der Prompts ohne Personalization-Profil

Seite 198

prompt cinematic movie still for a sci-fi movie, a mysterious elder man is standing on top of a parking lot building in New York City, low angle shot upwards --ar 16:9 --raw stylize 500 --p m7394701017712951299

Midjourney, Rheinwerk Verlag: Promptbeispiele Kapitel 5



Die dramatische Untersicht und die hohe Stilisierung erzeugen eine atmosphärisch dichte, filmische Wirkung.

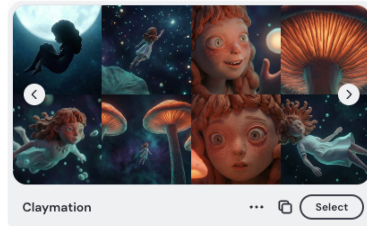
prompt cinematic movie still for a sci-fi movie, close up shot portrait of a young woman with blonde hair --ar 16:9 --raw stylize 500 --p m7394701017712951299



Auch hier funktioniert die ID gut: Die filmische Ausleuchtung, weiche Hintergrundunschärfe und stilisierte Sci-Fi-Ästhetik verleihen der Szene eine spannungsgeladene, futuristische Atmosphäre.

Seite 199

prompt claymation stop-motion scene of a golden retriever exploring a mysterious forest, moody atmosphere, dramatic shadows, stop-motion style with visible fingerprints and sculpted textures, whimsical children's animation style --ar 3:4 --p m7395414406437273615





Beispiel mit und ohne Moodboard-ID