

Utvärdering av RAS 2010 American staffordshire terrier 2010-01-10

Nuläge

(Kursiv text är hämtad från nuvarande RAS från 2007. *Större delen av detta RAS skrevs 2004 men godkändes först 2007*)

I Sverige finns i dag uppskattningsvis mellan 600-800 individer. Det registreras ca 150 valpar per år. Med dagens avelsmaterial bör man inte överskrida det antalet vad gäller nyregistreringar.

Mycket är förändrat sedan nuvarande RAS skrevs 2007. Antal individer har sammantaget ökat kraftigt.

Fram till 2009 har antal registreringar och importer varje år ökat kraftigt. År 2010 sker för första gången en utplaning, antalet är 494 st varav 49 st importer hos SKK. Jorbruksverket ägarregistrerade samma år 846 amstaffs.

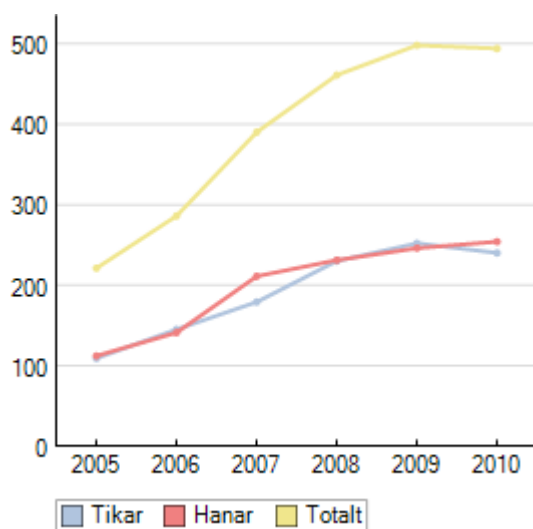
År 2008 avskaffades kravet på DNA-analys och SKK beslutade att öronkuperad hund född efter 2007-12-31 ej längre får delta i utställning. Antalet importer fördubblades år 2008 jämfört med 2007.

Tidigare mönster följs fortfarande 2010 med att det är färre hanar som importereras än tikar.

Se ökning av importer och registreringar tabell 1 nedan.

Tabell 1 Registreringar 2005-2010

Antal reg/år	2005		2006		2007		2008		2009		2010	
Tikar (varav importer)	109	(11)	145	(16)	179	(20)	230	(33)	252	(26)	240	(29)
Hanar (varav importer)	112	(5)	141	(11)	211	(11)	231	(25)	246	(7)	254	(20)
Totalt	221	(16)	286	(27)	390	(31)	461	(58)	498	(33)	494	(49)



Fram till 2009-11-01 fanns 107 kennelnamn registrerade, till dags dato har det tillkommit ytterligare 18 st, vilket ger sammantaget 125 kennlar.

Avelsstruktur

Klubbens mål är att öka det internationella samarbetet i diverse avelsfrågor. Den Svenska amstaffpopulationen är inte någon isolerad inhemsk företeelse utan en integrerad del av den totala amstaffpopulationen. Att använda sig av insemination och importera äldre djur är försvårat genom DNA analysen som infördes 2001-01-01.

Målet anses uppfyllt vad gäller att uttöka det internationella samarbetet.
Kravet på DNA-analys togs bort 2008.

Överanvändning av hanhundar i rasen är vanlig. Den totala avelsbasen är inte stor. Målet var att hålla inavelsgraden låg och den genetiska variationen hög. Strategin var att fortsätta på den inslagna banan med importer och bredd i valet av avelsdjur.

Målet anses vara uppfyllt vad gäller inavelsgrad.
Inavelsgraden har varit fortsatt generellt låg.

Tabell 2 Inavelsgrad 2005-2010

År	2005	2006	2007	2008	2009	2010
Inavelsgrad	2 %	1,5 %	2,3 %	1,5 %	1,2 %	1,2 %

Rasens genomsnittliga inavelsgrad. Beräknad över fem generationer.

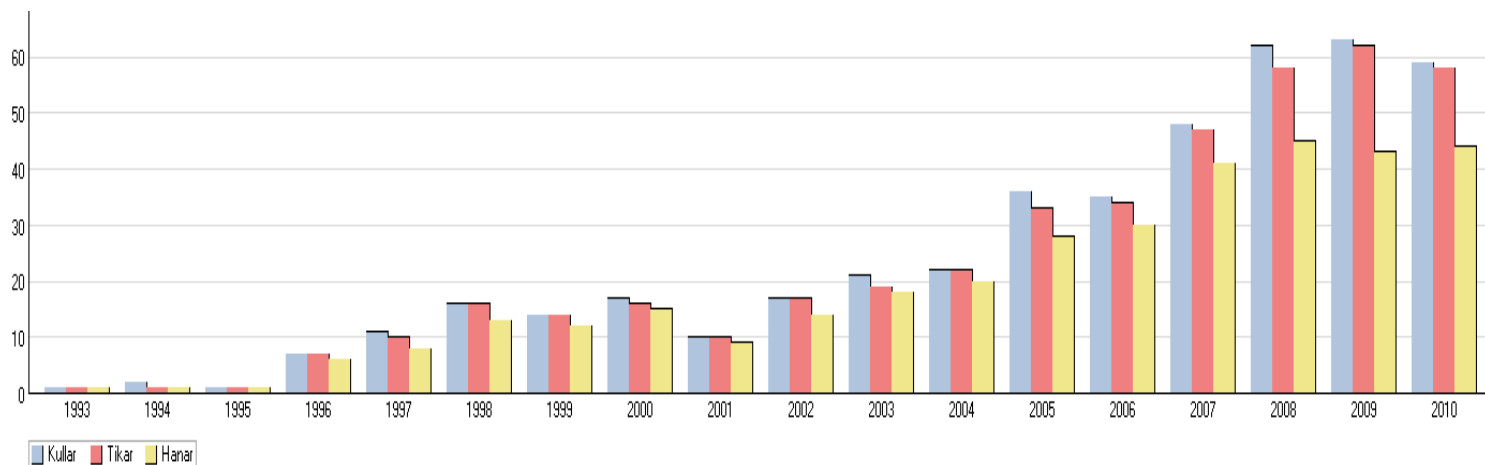
Vad gäller målet att hålla den genetiska variationen hög är resultatet tveksamt. Det stora flertalet individer som tillkommit de senaste åren har inget göra med hur stor den verkliga genetiska variationen är. Många individer kan vara mycket besläktade med varandra. En del importerade hundar (vanligvis hanar) har dessutom avkommor i mer än ett registreringsnummer, det svenska och sitt hemlands registreringsnummer. Dessa räknas då i statistiken som två olika hanar.

En trend börjar synas att uppfödare tenderar att använda färre hanar jämfört med tikar i sin avel. Fram till 2010 skedde en ökning procentuellt över antalet hanar per tik. Detta trots att antal individer och importer ökat kraftigt de senaste åren. Se *Tabell 3* nedan. År 2010 ser något bättre ut.

Tabell 3 Antal tikar respektive hanhundar använda i avel

År	2000	2001	2002	2003	2004	2005	2006	2007	2008	2009	2010
Kullar	17	10	17	21	22	36	35	48	62	63	59
Tikar	<u>16</u>	<u>10</u>	<u>17</u>	<u>19</u>	<u>22</u>	<u>33</u>	<u>34</u>	<u>47</u>	<u>58</u>	<u>62</u>	<u>58</u>
Hanar	<u>15</u>	<u>9</u>	<u>14</u>	<u>18</u>	<u>20</u>	<u>28</u>	<u>30</u>	<u>41</u>	<u>45</u>	<u>43</u>	<u>44</u>

Antal **olika** tikar resp. hanar använda i avel ett visst år. (År = födelsedatum för kull)
D.v.s. Hur många tikar resp. hanar användes i avel till kullar födda år xxxx.



Att få hanhundar används till många tikar, kan få negativa effekter på sikt. Förutom att den genetiska variationen minskar drastiskt så uppstår även efter några år uppenbara problem för många uppfödare, att till sina tikar finna lämpliga hanhundar som inte är för nära besläktade. En risk finns också att en mycket använd hane/hanar kan vara bärare av en sjukdom vi ännu inte känner till.

Att studera olika hanhundars antal barnbarn är en metod för att avläsa enskilda hanhundars dominans. Slutresultatet, antalet barnbarn, påverkas dels av hur många barn avelshunden själv har, som går vidare i aveln, dels av hur många av dessa barn som i sin tur blir avelshundar, och i vilken grad de sedan används. Det finns en riktlinje som säger att antalet barnbarn inte bör överstiga dubbla antalet barn.

Ingen hanhund har hittills under sin levnad totalt producerat fler valpar än 25% av en snittsiffra beräknad på de senaste årens årliga registreringar. Denna allmänna siffra är inte en rekommendation utan ett tak.

Exteriör

Amstaffen ska ha funktionell exteriör. Vissa hundar tenderar att överskrida rekommenderad mankhöjd. Uppfödarna uppmanas att vara uppmärksamma i avelsarbetet beträffande storleken. Målet var att färre individer skulle överskrida rekommenderad mankhöjd enligt standarden.

Målet anses inte vara uppfyllt. Då utgångsläge saknas om höjd, är det omöjligt att avgöra om höjden förändrats under åren.

Hälsa

HD är inte något problem och att antalet dysplaster och grava dysplaster är lågt. Målet var att HD och hud skulle bevakas och att en hälsoenkät skulle skickas ut.

Målet anses vara uppfyllt. En hälsoenkät är utskickad, sammanställd och presenterad under 2009. HD har varit bevakat både i och med hälsoenkäten och diskussioner på uppfödarmöten samt inlämnandet av en motion till SvTeK gällande önskemål om känd HD-status inför avel.

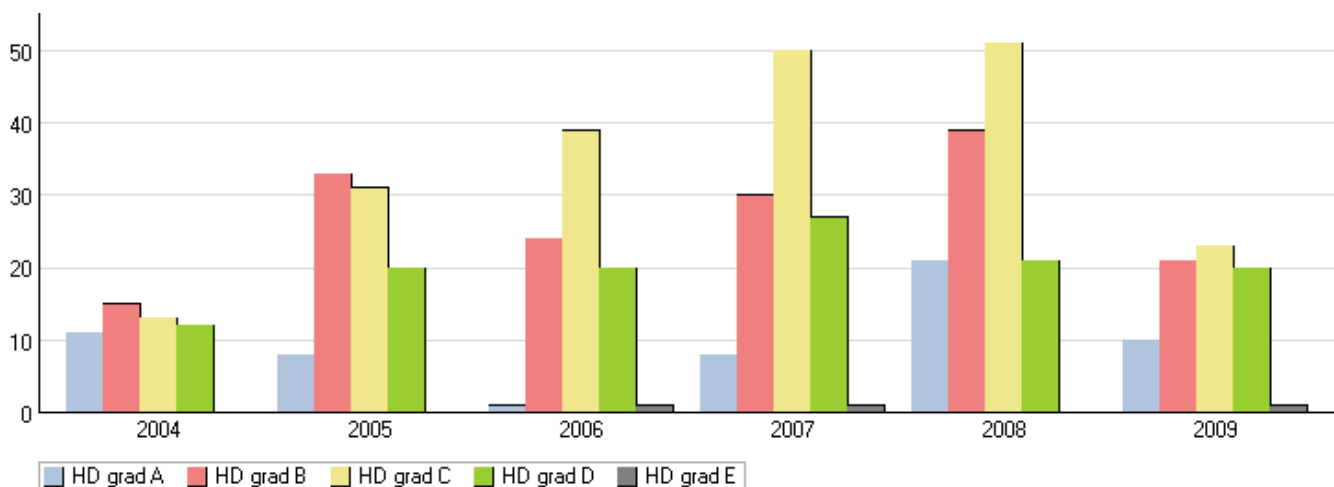
År 2010 anordnade klubben en föreläsning på ett uppfödarmöte om HD och till en viss del även ED av veterinär Lars Audell.

Grava dysplaster HD grad D har legat ganska stadigt på drygt 20% 2004-2007. År 2008 sjönk andelen till ca hälften, men 2009 steg den igen till 26%. Av röntgade hundar födda 2009 är ca 59 % dysplaster (C,D,E) och ca 41% fria (A,B). Se *Tabell 4* nedan.

I nuvarande RAS är den HD statistik som nämns hämtad från OFA, en dokumentering grundad på frivillig rapportering. Enligt OFA räknas *OFA-excellent* *OFA-good* och *OFA-fair* som fria leder. Vårt och OFA-systemet för avläsning går inte att direkt jämföra. Andelen fria hundar kan därför bli olika i de olika systemen.

Tabell 4 HD-status (hundar födda år 2004-2009)

	2004		2005		2006		2007		2008		2009	
Diagnos												
HD grad A	11	(21,6 %)	8	(8,7 %)	1	(1,2 %)	8	(6,9 %)	21	(15,9 %)	10	(13,3 %)
HD grad B	15	(29,4 %)	33	(35,9 %)	24	(28,2 %)	30	(25,9 %)	39	(29,5 %)	21	(28,0 %)
HD grad C	13	(25,5 %)	31	(33,7 %)	39	(45,9 %)	50	(43,1 %)	51	(38,6 %)	23	(30,7 %)
HD grad D	12	(23,5 %)	20	(21,7 %)	20	(23,5 %)	27	(23,3 %)	21	(15,9 %)	20	(26,7 %)
HD grad E					1	(1,2 %)	1	(0,9 %)			1	(1,3 %)
Totalt antal undersökta	51		92		85		116		132		75	
Snittålder för undersökning (månader)	23		19		19		19		18		14	
Antal födda	173		236		256		341		436		488	



Hudfrågan är bevakad genom hälsoenkäten samt en hudföreläsning 2009 som var anordnad med Kersin Bergvall, veterinär och hudspecialist. Hälsokenkäten pekade på att hudproblem är amstaffens vanligaste sjukdom. Enligt studier Agria gjort på sina kunder ligger Amstaff på plats 6 av de raser som är mest drabbade av allergier. Studier som gjorts på sjukhusjournaler visar på liknande resultat. Vad gäller demodex visar en stor studie som gjorts i rasens hemland USA på 1.2 miljoner journaler, att amstaffen ligger i topp av drabbade raser. Amstaffen löper enligt denna undersökning 22 gånger högre risk att drabbas av demodex än genomsnittshunden.

SLU Sveriges Lantbruksuniversitet driver ett forskningsprojekt Demodikos (Demodex canis) där American Staffordshire Terrier är en av de utvalda raserna. Möjlighet att delta i projektet med att lämna blodprov på sin hund fanns på Hundmässan 2010. Information om detta har funnits både på rasklubbens hemsida och i klubbtidningen.

Rasens hälsotillstånd kräver för närvarande inte några direkta åtgärder eller bekämpningsprogram. Vi rekommenderar att man röntgar sina hundar officiellt. Vi rekommenderar också att man i görligaste mån använder HD fria hundar i aveln.

Målet kan anses inte uppfyllt. Man har ej så strikt använt HD-fria hundar i avel som uppmanats. Kombinationer där båda föräldrarna är HD-fria är ytterst ovanliga. Se *Tabell 5* nedan. Den vanligaste kombinationen är där båda föräldrarna har okänt HD status. En del hundar som står som oröntgade kan vara utländska hundar som är röntgade i sina hemländer.

Tabell 5 Föräldradjurens status gällande HD vid parningstillfället

Föräldradjur		Kullar födda					
		2005	2006	2007	2008	2009	2010
Kombinationer							
HD grad A	HD grad A			1			1
HD grad A	HD grad B	2	3	2	1		1
HD grad A	HD grad C		1		3	3	2
HD grad A	HD grad D			1			2
HD grad B	HD grad B	4	2	1	1	1	1
HD grad B	HD grad C		1	3	7	6	4
HD grad C	HD grad C			1	2	1	2
HD grad C	HD grad D			1	1	1	
HD grad C	HD ua			1			
okänt	HD grad A	1	2	4	1	5	3
okänt	HD grad B	4	5	11	12	6	6
okänt	HD grad C	3	3	7	8	13	10
okänt	HD grad D	1	1	2	5	2	3
okänt	HD ua	1	1				
okänt	okänt	20	16	13	21	25	23

År 2009 ansöktes, med grund i de motioner som röstades fram på årsmötet samma år, om hälsokrav för registrering av avkommor. Motionerna gällde känd officiellt HD och ED status på föräldradjur innan parning. Motionen röstades igenom med mycket stor majoritet bland uppfödarna på årsmötet. Motionerna fick avslag hos SveTek med motivering att klubben bör förankra beslutet bättre bland medlemmar/uppfödare. I linje med

ovanstående och det pågående arbetet med RAS införde klubben under 2009 valphänvisningskrav. Kraven som införts är baserade på rasens nuläge samt de målsättningar som är upprättade i de rasspecifika avelsstrategierna. Som grund till kraven förelåg också de diskussioner kring hälsa och hälsokrav som fördes på höstens uppfödarmöte 2009. Kraven för valphänvisningen har även publicerats i rasklubbens tidning och på rasklubbens hemsida.

Krav för valphänvisning:

- 1 . HD- samt ED-status registrerat hos Svenska Kennelklubben för svenskregistrerade föräldradjur.
- 2 . Svenskregistrerade föräldradjur ska vara testade för Cerebellär ataxi, NCL-A. Vid användning av semin från icke testad hanhund eller vid användning av icke testad utlandsregistrerad hanhund ska tiken vara testad med resultatet Clear.
- 3 . Svenskregistrerade föräldradjur ska ha erhållit minst ett 1:a pris i kvalité på officiell utställning.

Av uppfödare som är anslutna till rasklubben har under 2010 fötts 22st kullar. Av dessa har 10 st följt rasklubbens valphänvisningskrav. Den absolut vanligaste orsaken är att svenskregistrerade föräldradjur inte har känd HD- och ED-status.

Mentalitet

Amstaffen är en blandning av dogg och terrier. Detta avspeglar sig i deras humör som är en charmfull blandning av busighet, hetsighet, nyfikenhet och envishet med mycket bra självförtroende. Detta gör dem till mentalt stabila, trygga och vänliga individer. Dock får man inte glömma deras ursprung. Målet var att öka antal beskrivningstillfällen och att bevara amstaffens stabila temperament.

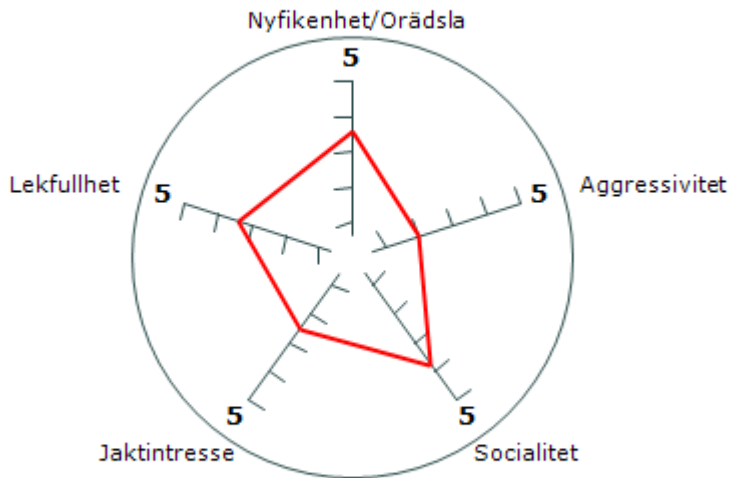
Målet anses uppfyllt. Se *Figur 1* nedan. Ett beskrivningstillfälle har anordnats av rasklubben.

Antalet amstaffar som är mentalbeskrivna anses vara statistiskt säkert, i dags dato är det 507 st .

I syfte att utveckla en ny form av beskrivning för hundars beteende har det pågått ett projekt i Svenska Kennelklubbens regi. American staffordshire terrier är en av de 5 raser som valts ut för att delta i projektet. Enligt SKK har hundägare engagerat sig i projektet. Från juni och fram till testperiodens slut är mer än 200 hundar sammanlagt beskrivna, vilket innebär att projektet nått sitt beskrivningsmål. Det inkomna materialet är ännu inte sammanställt.

Figur 1 Egenskapsvärden 2000-2010

Egenskapsvärden



— Medelvärde (ras, 507 st, Samtliga)

Den nya revideringen av RAS har gjorts tidigare än beräknat på grund av att så många förutsättningar ändrats i rasen. Kommande revidering har förankras på flera uppfödarmöten, första 10/10 2009, årsmötet 2010, båda uppfödarmötena 2010 samt på rasklubbens hemsida och i klubbtidningen. Revideringen har även funnits att läsa i rasmontern på Hundmässan 2010. Revideringen skickas under januari 2011 in till SveTek:s avelskommitté.

Revidering presenterar bland annat ataxi, armbågsdysplasi och avelstruktur -barnbarn. Stor vikt måste läggas på att RAS i framtiden hålls levande både för nya och gamla uppfödare. Att känna till och följa den raspecifika avelstrategin står med i SKK:s grundregler, detta gäller alla uppfödare och hanhundsägare, oavsett om de är medlemmar i Svenska Amstaffklubben eller ej. Högst önskvärt vore att många fler uppfödare ansluter sig till rasklubben.

En utvärdering av RAS från 2007 har delvis varit svår att göra då mål och strategier ibland är ihopblandade och framför allt de olika strategierna är otydliga. Ibland har till exempel tabeller fallit bort och datum ser inte ut att stämma. RAS godkändes 2007 men mycket av texten är från 2004. RAS skulle ha utvärderats varje år. RAS har nu utvärderats 2009 och 2010.

Statistik till tabeller och figurer är hämtade från SKK's avelsdata januari 2011.

Avelskommittén 2010-01-05