

INLEDNING

För att lättare kunna följa utvärderingen är följande dokument uppbyggt på så sätt att mål och strategi är hämtat från senaste RAS (kursiv text). Därefter (efter varje stycke) följer kommentarer om vad som är gjort under året och utvärdering.

POPULATION/ AVELSSTRUKTUR

Mål

- För att få så stor effekt som möjligt av en avelsstrategi måste en så stor del av populationen som möjligt ingå. Fler uppfödare måste ansluta sig till rasklubben och vara medvetna om vårt RAS.
- Inavelsökningen även fortsättningsvis hålls under 2,5 %.
- Att ha så jämn könsfördelning som möjligt på avelsdjuren.
- Antalet barnbarn bör inte överstiga dubbla antalet barn.

Strategi

- Rasklubben ska aktivt söka upp nya och äldre uppfödare som medlemmar till rasklubben.
- Informera och stödja uppfödare och i synnerhet nya uppfödare.
- Uppfödarna bör se till en om planerat avelsarbete använda sig av avelsdata, för att på så sätt kunna räkna ut inavelsgraden i en tilltänkt parning.
- Att uppmärksamma uppfödare att man behöver öka antalet hanar i avel. Med de metoder som nu genom databasprogrammet avelsdata är det lättillgängligt att skaffa sig kunskap om hur väl använda vissa hundar är.
- Ta del av uppföljning i SKK:s avelsdata vad gäller antalet barn och barnbarn s.k. farfarskurvor.
- Låta avelsdjur helst uppnå 2, gärna 3 års ålder innan avelsdebut. Detta för att de ska hinna utvecklas och mogna både fysiskt och mentalt. Eventuella sjukdomsanlag hinner kanske då också ge sig till känna.

År 2014 registrerades 48 valpkullar och endast 20 st av dessa är av kennlar som står med på klubbens uppfödarelista. Problemet att många uppfödare av American Staffordshire Terrier står utanför rasklubben kvarstår därmed. Rasklubben skickar fortfarande ut ett välkomstbrev till alla nyblivna uppfödare i rasen som har sin adress publicerad i avelsdata. Tyvärr har samtliga, 9 st, som registrerade nya kennel prefix 2014 valt att inte ha sina adress uppgifter publicerade i avelsdata och inget brev har således kunnat skickats ut.

En föreläsning i Genetik -avelslära har arrangerats för klubbens medlemmar. Föreläsningen var uppskattad av såväl gamla som nya uppfödare.

SKK håller på att framställa en ny form av uppfödarutbildning och SvTek har som förslag att skapa en "terrier-modul" i denna utbildning som skall rikta sig till uppfödare av terrier raser. Då rasklubben i flera år har talat om att arrangera en uppfödarutbildningen är nu tanken att invänta att SKKs utbildning blir klar och då ska SvTek tillsammans med rasklubbarna utforma en sådan modul tillsammans.

Övrigt:

Den stora skillnaden är fortfarande stor gällande registrering av American Staffordshire Terrier hos Jordbruksverket och SKK. Under 2014 registrerades 706 st in som amstaff hos Jordbruksverket, Skk har en motsvarande siffra på 421 st. Allt som allt har Jordbruksverkets centrala hundregister 7320 st inregistrerade som American Staffordshire Terrier. Då det inte krävs några andra uppgifter än id-nummer samt ägaruppgifter för att inregistrera en American Staffordshire Terrier i Jordbruksverket, är det ett faktum att med största sannolikhet så registreras det in individer under "falskt" rasnamn där. Nyhetsmedia använder sig i princip uteslutande av Jordbruksverkets statistik. Intrycket är annars att medias skrivelser har fortsatt minska under 2014. Samt till en viss del bytt karaktär. Nu skrivs det oftare blandrashund eller bara hund i notiserna.

I våra grannländer Norge och Danmark kvarstår förbudet av vår ras bland andra raser.

Det används fortfarande mindre antal hanar (37st) i avel än tikar (48st). (se tabell nedan).

Antal använda hanar respektive tikar

	1993	1994	1995	1996	1997	1998	1999	2000	2001	2002	2003	2004	2005	2006	2007	2008	2009	2010	2011	2012	2013	2014	2015	Totalt
Kullar	1	2	1	7	11	16	14	17	10	17	21	22	36	35	48	62	63	62	69	55	59	49	1	678
Tikar	1	1	1	7	10	16	14	16	10	17	19	22	33	34	47	58	62	61	66	55	59	48	1	430
Hanar	1	1	1	6	8	13	12	15	9	14	18	20	28	30	41	45	43	46	51	47	51	37	1	386

Tittar man på farfarskurvor på SKK's avelsdata (se tabell för avelsstruktur-barnbarn nedan) är det förhållandevis oförändrat mot för 2013. Den enda ändringen är att den hane som har flest barnbarn efter sig, har ökat ytterligare under 2014. Det kvarstår således med att de hanars gener som ligger i topp fått ännu större spridning i rasen genom att deras avkommor i stor utsträckning gått vidare i avel. Antalet svenskfödda barnbarn till en del hanar överstiger flera gånger antalet rekommenderade i en population. En del har registreringsnummer i ytterligare ett till land förutom Sverige, och avkommor födda i Sverige med det numret, gör det att de egentligen har fler avkommor och barnbarn än tabellerna visar. Det finns även tikar som fått större spridning än rekommenderat. När det kommer till tikarna är deras tabell ungefär likvärdig 2013, det är några tikar som bytt plats med varandra och den tiken som har flest barnbarn efter sig har ökat ytterligare under 2014.

Farfarskurvorna har publicerats i Amstaffnytt under gångna året.

Avelsstruktur – barnbarn, Hanar



Avelsstruktur - barnbarn

Visa: Kön: Svenskfödda barnbarn, antal: t.o.m.:

* Övriga är de ej svenskfödda avkomor/barnbarn som finns i SKKs databas, t.ex. importer och tävlingshundar.
Dessa räknas ej med i rasstatistik.

Antal hundar: 45

Reqnr	Hundnamn	OBS!	Föd.år	Sv.födda avk.	* Övr. avk	Sv. barnbarn	* Övr. barnbarn
S35797/2000	DOODLEBUG TIPIT Z HANKY		1998	77	8	304	0
S38813/99	KAR-RON'S DRAGONHEART		1997	44	0	159	2
JR75834AST	LARI LONG STEP		2003	30	5	147	50
S34374/2005	LIEVORE'S EDITION FEBO		2004	50	1	126	0
S10934/2007	GREAT VIKING'S AGAINST ALL ODDS		2006	69	0	117	1
AKCRM204924/03	YUKON'S DIAMOND IN THE RUFF		1997	9	5	113	6
S15552/2003	CHEYENNE INDIAN'S AMERICAN GIGOLO		2000	40	0	105	0
DK01169/97	BLACK MAGIC'S TORPEDO		1995	16	6	97	13
S28034/2008	OLD MOUNTAIN'S SHOSHONI		2003	81	16	91	20
AKCRN06053704	WOODFOREST EZ DRAGON TALES		2004	26	12	90	5
NHSB2309801	PARASTONE'S NOBLE PATRIOT		2000	39	6	86	15
N21035/92	BILLY THE KID		1992	16	0	81	4
AKCSBRM221105	MICHL R NOTHING UP MY STEVE		1997	9	2	80	0
S14662/2009	TRAILBLAZING THE HILLTOP'S		2004	63	1	79	1
N00628/97	GORDON		1996	18	9	78	7
S14245/2000	MISTER YOHNNY BY CHOICE STEEL		1997	34	0	78	0
S10327/97	ZICAN'S DICK STEELE		1996	11	0	77	0
S22805/2008	WATCH-ME-ROLLING FUZZY NATING		2003	27	0	71	0
DK03657/2006	MEADOWBROOKS HUSTLER		2005	0	3	70	0
FIN28291/03	FRAJA EC GOLD STANDARD		1998	21	22	61	62

Avelsstruktur – barnbarn, Tikar



Avelsstruktur - barnbarn

Visa: Kön: Svenskfödda barnbarn, antal: t.o.m.:

* Övriga är de ej svenskfödda avkomor/barnbarn som finns i SKKs databas, t.ex. importer och tävlingshundar.
Dessa räknas ej med i rasstatistik.

Antal hundar: 42

Reqnr	Hundnamn	OBS!	Föd.år	Sv.födda avk.	* Övr. avk	Sv. barnbarn	* Övr. barnbarn
S43871/2000	ZICAN'S HEIDE HO		2000	30	0	203	0
S18189/98	TERCHA'S MAID MARION		1998	16	0	113	0
S47823/97	MIC MAC ELUSIVE SAPHOS POEM		1997	30	0	88	0
S57855/2002	SUGAR DADDYS E DOODLEBABE OF ZICAN		2002	26	0	85	1
S10932/2007	TI AMO BLACK FLORIDA		2006	19	0	83	0
S48806/93	BLACKNECK'S ALL ABLAZE		1993	16	0	81	4
LOSH0908996	RENEGADE'S BEEGEE		2002	13	3	81	0
S48114/98	ROSTELLIS AMAZING-AMELIE		1998	13	0	77	0
S49029/96	PAMELA TIPIT Z HANKY		1995	8	6	76	4
N16348/99	VERONICA CHOICE STEEL WHITE BLAZE		1999	28	0	75	0
S28416/2004	ZICAN'S AMERICAN PIE		2004	41	0	74	0
S43930/97	TERCHA'S JAMMY JESS		1997	9	0	72	0
S15648/2001	SIXFOOT'S RUBY TUESDAY		1998	18	0	71	0
DK03562/2005	VIKING ROYAL COURT BAILEY		2004	0	3	70	0
S50769/2000	MIC MAC NO NO NOT AT ALL		2000	32	0	69	0
S26178/2002	EXPLOZEN'S DIVA		2002	12	0	69	0
N00015/91	ATTRACTIONAT LEWIS		1990	16	2	67	2
S57041/2001	SANOYA'S SUNNY		2001	21	0	67	0
S31484/97	MIC MAC SMART ALBERTA		1997	15	0	67	0
S18197/96	OLD HICKORY TINA		1995	13	0	65	0



Avelsförbud. Har maximala 5 kullar registrerade. Här ingår tikens samtliga kullar, även utländska och de födda före 1990.

Inavelsökningen är nästintill densamma som 2013, den har endast ökat med 0.1% 2014. Den håller sig alltså fortfarande på en bra nivå (tabell nedan).

Visa fr.o.m.: 2004 t.o.m.: 2014 Typ: inavelsgrad Visa

	2004	2005	2006	2007	2008	2009	2010	2011	2012	2013	2014
Inavelsgrad	2 %	2 %	1,5 %	2,3 %	1,6 %	1,2 %	1,2 %	1,6 %	1,4 %	2 %	2,1 %

Rasens genomsnittliga inavelsgrad. Beräknad över 5 generationer.

Inavelsgrad

Av de 48 kullar som fötts 2014 är majoriteten av föräldradjuren som använts över 3 års ålder, vilket är en positiv utveckling.

Årsregistreringen ser ungefär lika ut med totalt 421 st varav 45 import, jämfört med 416st 2013 varav 44 var import. Siffran kan dock ännu öka, då det kan vara så att inte alla årets registreringar ännu finns med i statistiken. Antalet kullar per år nådde sin topp 2011 (69st) för att sedan stadigt minska, 2014 49st.

HÄLSA

Mål

- Då hudproblem är relativt vanligt i rasen vore det önskvärt om frekvensen drabbade hundar minskade.

För att få reda på vilken typ av hudproblem som är vanligast är det mycket viktigt att så många hundar som möjligt får en säkerställd diagnos och rätt behandling.

- För att få säkrare statistik och bättre översikt över HD/ED-läget vore det önskvärt om andelen

röntgade hundar kunde komma upp till drygt 50% av årsregistreringen.

- Andelen dysplaster, speciellt grava behöver minskas.

- Då många faktorer påverkar nedärvningen och utvecklandet av HD/ED är det bra om hela kullar

röntgas. Det blir då mycket lättare att utvärdera avelsresultatet och planera fortsatt avel mot bättre

höft- och armbågsleder. En enstaka individ behöver inte vara bra avelsmaterial ur HD/ED synpunkt

bara för att den är friröntgad om övriga kullsyskon har grav dysplasi.

Sannolikheten är då stor att även

denna "fria" individ kommer nedärva HD/ED till sin avkomma.

Strategi

- Hund med hudproblem utesluts ur avel. Se SKK: s allmänna rekommendationer för okänd arvsång i avsnittet hälsa.

- Helst bör båda föräldradjuren testas för cerebellär ataxi innan parning, men en hund som är clear kan

tillåtas paras med en otestad hund. Om den ena tilltänkta föräldern är carrier måste även den andra tilltänkta föräldern testas och måste då vara clear. Två carrierhundar får inte paras med varandra och en hund som är affected får aldrig användas i avel. Oregistrerade resultat kända av djurägaren räknas i dagsläget lika mycket som resultat registrerade centralt hos SKK.

- Avelsdjuren bör innan parning vara röntgade för HD/ED. Hänsyn bör tas till HD och ED då avelsarbetet planeras. Hund med HD eller ED av någon grad bör om möjligt paras med ej belastad individ.

- Uppfödarna bör uppmana sina valpköpare att röntga sin hundar vid lämplig ålder. Detta för att få fler hundar röntgade, göra statistiken säkrare och för att ägaren ska kunna anpassa hundens aktiviteter efter resultatet.

Demodexprojektet är fortfarande en pågående process, det saknas fortfarande hundar, 27 friska individer och 65 sjuka individer för att forskningen skall kunna påbörjas hos rasen. Projektet hålls av veterinärerna Susanne Åhman och Kerstin Bergvall i regi av SLU Sveriges Lantbruksuniversitet. Det är sammanlagt 3 raser som ingår i projektet, hos de andra raserna, Mops och Staffordshirebullterrier har man fått in samtliga tester som krävs. Man har börjat analysera på Staffordshirebullterrier och i de analyser som redan är gjorda har dom sett påfallande association med kromosom 29, som innehåller 12 gener, varav en ser mycket intressant ut. Även kromosom 17,18 och 28 har visst intresse och detta kan då tyda på att sjukdomen demodikos har en sammansatt genetisk bakgrund. Det krävs 100 friska och 100 sjuka individer per ras till projektet och att delta i det är helt kostnadsfritt för hundägaren. Det som behövs är att man skriver ut en blankett från rasklubbens hemsida som man finner under Avelskommittens flik.

Information om Demodexprojektet har delats ut till alla som deltog på klubbens rasspecial 2014. Informationsbladet delades ut i samband med kritiklapparna. Det har även skickats ut en färdigskriven text om demodexprojektet med remisser till lokalombuden så de enklare på sina träffar ska kunna uppmana amstaffägare att delta i projektet. Trots det har under ett år bara fått in 3 st kontroller på sjuka individer.

Information om att projektet pågår har även publicerats i rasklubbens webbtidning Amstaffnytt, Terrierposten, på hemsidan och facebook sidan.

Avelskommittén upplever att de flesta uppfödare testar sina avelsdjur innan parning gällande Cerebellär Ataxi. Trots att testet funnits i flera år dyker det dessvärre upp några fall av affekterade hundar, oftast är dessa hundar från parningar som gjorts innan testet fanns, men även enstaka hundar kommer från parningar gjorda efteråt. Tyvärr har även förekommit felaktiga intyg på importhundar.

Angående hälsoprogram nivå 1 gällande Ataxi har det informerats både i tidningen och på hemsidan vad det skulle innebära. Styrelsen har informerats skriftligt av AK om vad som krävs i förberedelser för att få ett eventuellt hälsoprogram genomfört.

Av antalet födda 2013 är 23% hd röntgade, 2012 är 34% hd röntgade, 2011 är motsvarande siffra 31 %, 2010 31 %. (se statistik nedan). Antalet röntgade ökar men når inte upp till rekommendationen på 50 % av årsregistreringen.

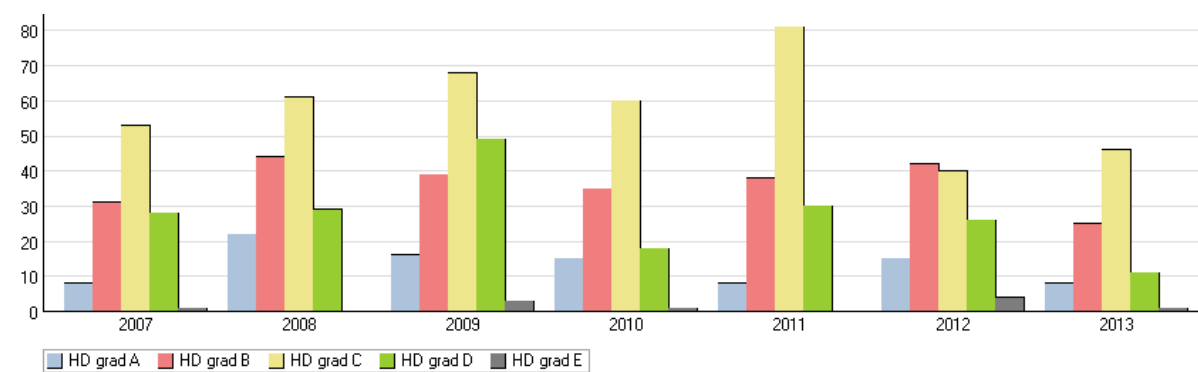
Även antalet armbågsledsröntgade individer ökar något. Av årsregistreringens 2013 ED röntgas 22%, 2012 33%, 2011 30 % och 2010 30%.

Statistik HD för åren 2007-2013 (2014 ej ännu publicerat)

Födelseår: 2007 - 2013 Typ: HD, nya avläsningssystemet antal/trend Visa

Diagnos	2007	2008	2009	2010	2011	2012	2013
HD grad A	8 (6,6 %)	22 (14,1 %)	16 (9,1 %)	15 (11,6 %)	8 (5,1 %)	15 (11,8 %)	8 (8,8 %)
HD grad B	31 (25,6 %)	44 (28,2 %)	39 (22,3 %)	35 (27,1 %)	38 (24,2 %)	42 (33,1 %)	25 (27,5 %)
HD grad C	53 (43,8 %)	61 (39,1 %)	68 (38,9 %)	60 (46,5 %)	81 (51,6 %)	40 (31,5 %)	46 (50,5 %)
HD grad D	28 (23,1 %)	29 (18,6 %)	49 (28,0 %)	18 (14,0 %)	30 (19,1 %)	26 (20,5 %)	11 (12,1 %)
HD grad E	1 (0,8 %)		3 (1,7 %)	1 (0,8 %)		4 (3,1 %)	1 (1,1 %)
Totalt antal undersökta	121	156	175	129	157	127	91
Snittålder för undersökning (månader)	20	21	21	19	18	16	14
Antal födda	341	436	488	404	508	371	397

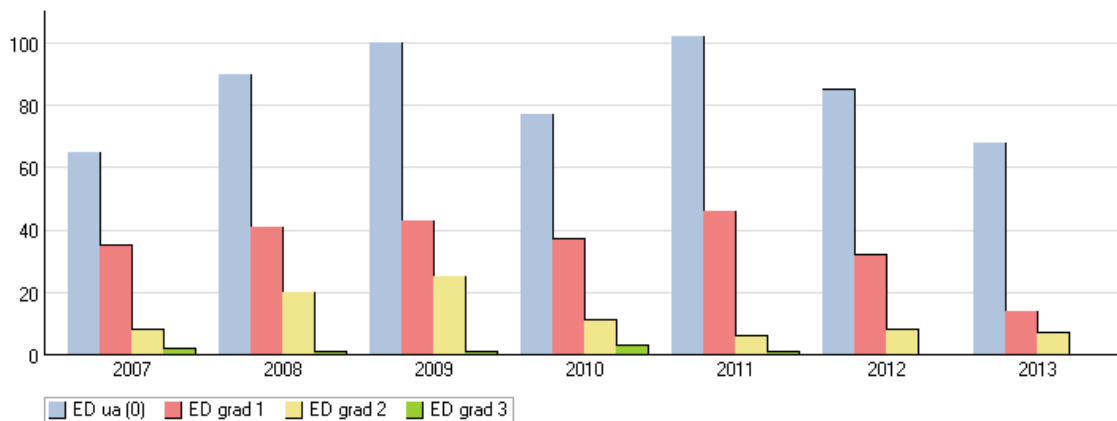
* Se även gamla avläsningssystemet



Statistik ED för åren 2007-2013 (2014 ej ännu publicerat)

Födelseår: 2007 - 2013 Typ: ED antal/trend Visa

Diagnos	2007	2008	2009	2010	2011	2012	2013
ED ua (0)	65 (59,1 %)	90 (59,2 %)	100 (59,2 %)	77 (60,2 %)	102 (65,8 %)	85 (68,0 %)	68 (76,4 %)
ED grad 1	35 (31,8 %)	41 (27,0 %)	43 (25,4 %)	37 (28,9 %)	46 (29,7 %)	32 (25,6 %)	14 (15,7 %)
ED grad 2	8 (7,3 %)	20 (13,2 %)	25 (14,8 %)	11 (8,6 %)	6 (3,9 %)	8 (6,4 %)	7 (7,9 %)
ED grad 3	2 (1,8 %)	1 (0,7 %)	1 (0,6 %)	3 (2,3 %)	1 (0,6 %)		
Totalt antal undersökta	110	152	169	128	155	125	89
Snittålder för undersökning (månader)	20	21	21	19	18	16	14
Antal födda	341	436	488	404	508	371	397



Som väntat i och med införandet av hälsoprogrammet fr.o.m 1 januari 2014 minskar parningskombinationer där någon eller båda föräldrarna har okänt HD och ED status vid parningstillfället. Minskningen är stadig sedan 2012. Markant är minskningen vad gäller kombinationer där båda föräldrarna har okänt status. Att det fortfarande finns kombinationer där känt officiellt status inte finns innan parning kan dels bero på att SKK gett dispens för röntgen efter parning eller att utländska avelsdjur som saknar FCI resultat används.

Ett försök till att uppmuntra och därmed öka antalet som röntgar sina hundar, samt testar för ataxi, har varit att det ges stående poäng i utmärkelserna Årets Show samt Årets Arbetande Amstaff. Under 2013 infördes också Årets Uppfödare, även där ger officiell HD, ED samt ataxistatus stående poäng.

Statistik - föräldradjurens HD-status vid parningstillfället

Födelseår: - Typ:

Föräldradjurens diagnos vid parningstillfället

Föräldradjur		Kullar födda									
Kombinationer		2005	2006	2007	2008	2009	2010	2011	2012	2013	2014
HD grad A	HD grad A			1			1		1	2	2
HD grad A	HD grad B	2	3	2	1		2	5	1	1	7
HD grad A	HD grad C		1		4	4	2	10	2	5	8
HD grad A	HD grad D			1			2		1		
HD grad B	HD grad B	4	2	1	1	1	1	1	3	5	4
HD grad B	HD grad C		1	3	7	6	4	6	10	7	10
HD grad B	HD grad D							1	1	1	
HD grad C	HD grad C			1	2	2	2	4	3	5	4
HD grad C	HD grad D			1	1	1		1	1	1	2
HD grad C	HD grad E								1		
HD grad C	HD ua			1							
okänt	HD grad A	1	2	4		4	5	3	7	2	1
okänt	HD grad B	4	5	11	12	6	6	8	7	9	3
okänt	HD grad C	3	3	7	8	12	10	10	7	9	5
okänt	HD grad D	1	1	2	5	2	3		3	3	
okänt	HD ua	1	1								
okänt	okänt	20	16	13	21	25	24	20	7	9	3

Statistik - föräldradjurens ED-status vid parningstillfället

Födelseår: - Typ:

Föräldradjurens diagnos vid parningstillfället

Föräldradjur		Kullar födda									
Kombinationer		2005	2006	2007	2008	2009	2010	2011	2012	2013	2014
ED ua (0)	ED ua (0)	5	3	4	7	7	7	16	13	15	22
ED ua (0)	ED grad 1	1	2	2	4	3	4	8	6	8	11
ED ua (0)	ED grad 2		1	3	3	1			3	1	2
ED grad 1	ED grad 1				1	1		1	1		2
ED grad 1	ED grad 2									1	1
ED grad 2	ED grad 2								1		
okänt	ED ua (0)	4	4	16	18	14	13	16	15	19	4
okänt	ED grad 1	2	5	5	6	9	10	7	7	6	2
okänt	ED grad 2		1	1	1		5		3		1
okänt	okänt	24	19	17	22	28	23	21	6	9	4

EXTERIÖR

Mål

- För att få en objektiv syn på hur höga den svenska amstaffpopulationen är, ta reda på medel/medianhöjd.
- Bevara den funktionella exteriör rastandarden föreskriver.
- Bibehålla amstaffens rastypiska detaljer.
- Öka uppfödarnas kunskap inom det exteriöra området.
- Uppmana amstaffägare att fortsätta ställa ut sina hundar på officiella hundutställningar.

Strategi

- Korrekt mätning utanför tävlan på våra amstaffspecialer. Därefter beräkning av medel/medianvärde.
- Fortsätta att bjuda in rasspecialister att döma specialutställningen.
- Publicera rastandarden och bilder av korrekta amstaffar minst en gång om året i Amstaffnytt
- Uppmana till deltagande i SKK:s studiecirkel i anatomi.
- Rasklubben anordnar föreläsning i anatomi. Gärna i kombination med öppen bedömning tillsammans med auktoriserad domare av rasen.

På 2014 års rasspecial var det ett mindre deltagande, 99st anmälda, än 2013 då det deltog 160 st. 2014 års domare var Tomasz Borkowski och Malgorzata Supronovicz från Polen.

På årsmötet i år fick styrelsen i uppdrag att arbeta för att specialen skall bli officiell utställning, och efter att ha gjort en bortprioritering av klubbens papperstidning som numera är i webbtidningsformat finns det ekonomisk möjlighet till detta i framtiden. Det arbetas aktivt för att rasspecialen skall bli officiell. En officiell utställning kräver bland annat en bestyrelse på 3 personer och en CUA. Dessa personer får inte ställa ut hund på utställningen. I dagsläget har klubben en person med CUA-utbildning i utställningskommittén.

MENTALITET

Mål

- *Behålla amstaffens rastypiska temperament*
- *Fortsätta mentalbeskriva den.*

Strategi

- *Rasklubben fortsätter anordna beskrivningstillfällen minst 1 ggr/år.*

Under året har det anordnats ett MH i klubbens regi för medlemmarna, endast 1 medlem anmälde sig, så det ställdes in. Inget BPH arrangerades under året. Det håller på att ses över möjligheterna att arrangera ett BPH i Norrland under 2015. Det har funnits platser för medlemmarna under 2014 att göra BPH med sina hundar i Bjuv. Hittills har 683 amstaffar mentalbeskrivits. 30 amstaffar har mentalbeskrivits 2014. Mycket färre än 2012 års resultat på 64st. Möjligen kan amstaffägarna istället valt BPH. 2014 beskrevs 65 st genom BPH, vilket är en längre siffra än året innan då hela 85st hundar genomförde BPH. Allt som allt har 203 hundar genomfört BPH.

2014 startar Svenska Kennelklubbens sin första distansutbildning som arrangeras i samarbete med Studieförbundet. Det är en distansutbildning för den som vill lära sig mer om hundens beteende. Inga förkunskaper krävs, men tillgång till dator med internetuppkoppling. Tillsammans med en handledare och övriga kursdeltagare läser och diskuterar man ämnen såsom hundens domesticering (när hunden gick från varg till hund), hur hunden kommunicerar, relationen människa-hund, hur man mäter och dokumenterar hundars mentalitet och mycket mer. Utbildningen är öppen för samtliga medlemmar i SKK-organisationen som vill lära sig mer om hur hundar fungerar. Rasklubben bör 2015 informera och uppmuntra medlemmarna i rasklubben att gå denna utbildning.

Rasklubben planerar en föreläsning under våren 2015 för medlemmarna, temat ska handla om genetik och mentalitet.

Under 2014 fick rasklubben i uppgift av SKK att inkomma med en remiss gällande eventuellt BPH krav för rasen, vilket styrelsen gjorde. Varken SKK eller SvTeK ser i nuläget någon vinning i att kravbelägga BPH för någon av SvTeKs rasklubbar om det inte är rasklubbens önskemål. Samtliga var överens om att information om och uppmuntran till uppfödare att genomföra BPH är vägen att gå framöver.

BPH Översikt

Sammanställning per år	2006	2007	2008	2009	2010	2011	2012	2013	2014
Antal födda	256	341	436	488	404	508	371	397	
Antal genomförda BPH	1	5	8	16	24	48	72	20	
Med skott	1	5	8	16	24	48	72	20	
varav - hanar	1	3	3	7	11	22	31	12	
varav - tikar	0	2	5	9	13	26	41	8	
Utan skott	0	0	0	0	0	0	0	0	
varav - hanar	0	0	0	0	0	0	0	0	
varav - tikar	0	0	0	0	0	0	0	0	
Ågaren avstår skott	0	1	0	1	1	0	0	0	
Beskrivaren avbryter	0	0	0	0	0	0	0	0	
Ågaren avbryter	0	0	0	0	1	1	0	1	
Oacceptabelt beteende	0	0	0	0	0	0	0	0	
Fördjupad genomgång	0	0	0	0	0	0	0	0	

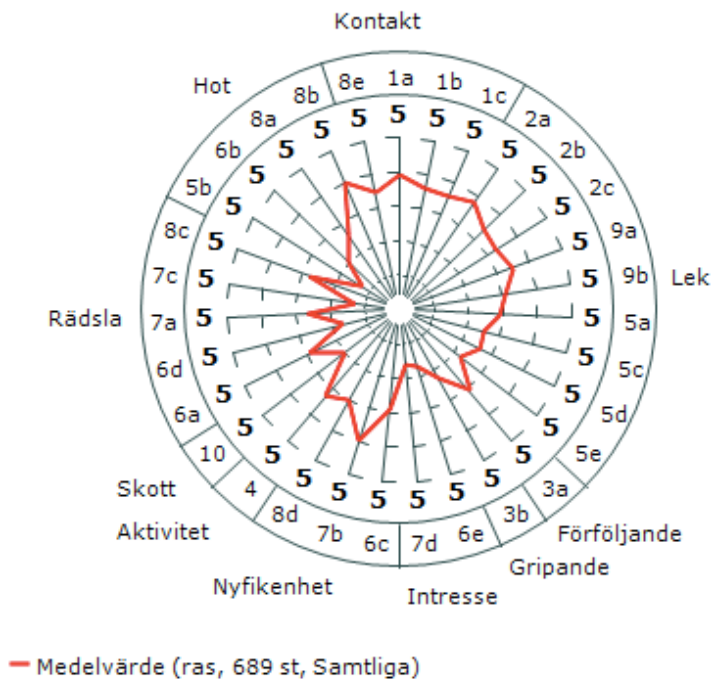
Observera att tabellen ovan visar antal beskrivna per födelseår.

Ett BPH spindeldiagram finns ännu inte över rasen. Om man tittar på en enskild hund jämförs den dock i spindeldiagram med de amstaffar som testats.

Rasklubben har anordnat en gratis föreläsning i Skåne om specifikt Amstaffen och BPH. Föreläsare var Kent Lundahl. Han har även gett en längre intervju i Amstaffnytt där han bl.a. skriver att han tycker BPH är en mer passande beskrivningsform än MH för att utvärdera de mentala egenskaper som är viktiga för rasen med det den används i dag till.

MH stjärna över rasen

Faktiska värden



För att öka kunskapen om genernas betydelse för hundars beteende genomförde SLU en enkätundersökning om hundars vardagsbeteende. Studien fokuserar på 20 olika hundraser, både brukshundar och sällskapshundar. Amstaffen är en av de utvalda raserna. Studien började 2012 och fortsatte under 2014.

Svenska Amstaffklubben, Avelskommittén
Maria Olivemark, Camilla Olsson, Lena Johansson
Källor:
Amstaffnytt
Avelsboken, SKK
Bergvall, Kerstin
Jordbruksverket