



Undersökning

Forskningsinformation till biodlare

2014-04-02

Titel: Forskningsinformation till biodlare
Skapat av: Nordiska Undersökningsgruppen AB
Dokumentdatum: 2014-04-01

Projektledare: Lars Lindqvist
Projektassistent: Fleur Englert



Nordiska Undersökningsgruppen AB
Slottsgatan 14, 553 22 Jönköping
+46 36 346230
www.nugruppen.se

Innehåll

Kapitel 1 Bakgrund, syfte och metod	5
1.1 Bakgrund och syfte.....	5
1.2 Metod och svarsfrekvens.....	5
Kapitel 2 Bakgrundsfrågor.....	6
2.1 Sysselsättning	6
2.2 Antal bisamhällen.....	7
2.3 Antal år som biodlare	8
2.4 Geografi.....	9
Kapitel 3 Resultatredovisning	10
3.1 Hur viktigt det är med information om forskningsresultat.....	10
3.2 Informationskanaler	14
3.3 Ändrat behov av information de kommande åren	23
3.4 Deltagande i aktiviteter/kurser/konferenser	24
3.5 Nyttja av aktiviteten/kursen/konferensen	25
3.6 Ändrade rutiner mot bakgrund av nya forskningsresultat	26
3.7 Om ändringen varit bra	30
3.8 Ökat ekonomiskt resultat p.g.a. nya forskningsresultat	31
3.9 Hur förbättra förmedlingen av forskningsresultat om biodling.....	33
3.10 Behov av att samla rådgivningen under huvudman	36
3.11 Placering av rådgivningsorganisation eller kunskapscentrum	37
3.12 Betala för kvalificerad rådgivning angående biodling	40
Kapitel 4 Sammanfattning och analys	41
Bilaga Enkät.....	42
Bilaga frekvenstabell	45

Kapitel 1 Bakgrund, syfte och metod

1.1 Bakgrund och syfte

Jordbruksverket ska enligt regeringens regleringsbrev, tillsammans med Sveriges Lantbruksuniversitet, se över hur samordningen av biodlingsfrågor kan utvecklas för att bättre nå ut med forskningsresultat till aktiva biodlare och andra berörda intressenter. Det handlar om kopplingen mellan forskning och utveckling på olika sätt, bl.a. utveckling av nya produkter mot bakgrund av nya forskningsresultat. Jordbruksverket har samordningsansvar.

Jordbruksverkets vision är enklare tillsammans. Vi vill utvärdera dagens situation för biodlarna. Resultatet av enkäten ska vara del av ett underlag för att svara på frågan om det krävs en ny centrubildning för nationell samordning kring bifrågorna.

Undersökningen ska:

- ge svar på frågor om biodlares efterfrågan av nya forskningsrön
- ge svar på frågan om hur biodlare helst vill ha information
- utvärdera stora aktiviteter som de senaste åren riktat sig till biodlare

1.2 Metod och svarsfrekvens

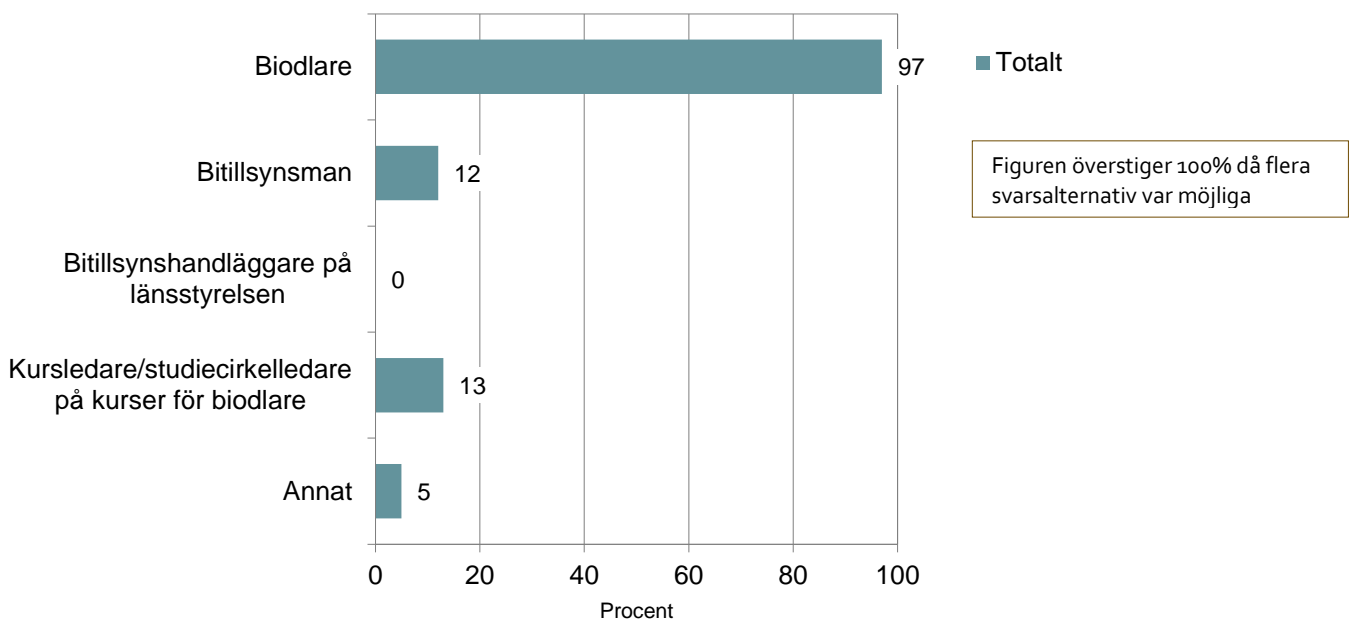
Nordiska Undersökningsgruppen har fått i uppdrag att genomföra undersökningen. Metoden har varit e-postenkät och denna har gått ut till biodlare och andra berörda intressenter. Insamlingsperioden har varit mellan 13-26 mars 2014. Efter två påminnelser har 823 personer svarat på enkäten vilket ger en svarsfrekvens på 66% utifrån ett nettourval på 1255 personer. Från början fanns 1300 adresser i registret men 45 st av dessa har ”studsat” tillbaka på grund av felaktigheter och liknande.

Registret, som bearbetats i sin helhet (totalundersökning), har tillhandahållits av Jordbruksverket. Det är ett register över biodlare som deltar i den så kallade COLOSS-undersökningen (”COlony LOSSes”). Det är en stor internationell undersökning där man registrerar om bina överlever vintern och annat som rör övervintring och bihälsa. Man har från Jordbruksverkets sida sedan lagt till en del bitillsynsmän och bitillsynssamordnare till listan. Tanken med urvalet är att det ska vara representativt för aktiva biodlare. I regeringens regleringsbrev heter det att Jordbruksverket tillsammans med SLU se över hur en samordning av biodlingsfrågorna kan utvecklas för att bättre nå ut med forskningsresultat till **aktiva biodlare** och andra berörda intressenter. De biodlare som deltagit i COLOSS-undersökningen kan antas vara mer erfarna och mer aktiva än den genomsnittliga biodlaren och därmed vara representativa för målgruppen aktiva biodlare.

Thorsten Rahbek-Pedersen och Carin Bunnvik var kontaktpersoner på Jordbruksverket.

Kapitel 2 Bakgrundsfrågor

2.1 Sysselsättning



Figur 2.1 "Är du:" (fråga A)

Av de som svarat uppgav nästan samtliga att de var biodlare. 13% var dessutom kursledare/studiecirkelledare och ytterligare 12% hade ett uppdrag som bitillsynsman. I nedanstående tabell finns en jämförelse utifrån geografi som inte visar på några skillnader i materialet.

Jämförelse - Geografi				
	Götaland	Svealand	Norrland	Totalt
Biodlare	97%	97%	99%	97%
Bitillsynsman	13%	11%	14%	12%
Bitillsynshandläggare på länsstyrelsen	0%	0%	0%	0%
Kursledare/studiecirkelledare på kurser för biodlare	13%	11%	14%	13%
Annat	5%	6%	1%	5%

Annat:

-Ordförande i biodlarförening, **10 st**

-Yrkesbiodlare, **5 st**

-Bisjukdomsansvarig, **3 st**

-Före detta biodlare, **3 st**

-Biredskapsförsäljare, **2 st**

-Styrelseledamot i biodlarförening, **2 st**

-Svenskt sigill Biodling, **2 st**

-Beekeeper, **1 st**

-Bigårdsansvarig, **1 st**

-Driver biodlingsprojekt för att få fler att förstå vikten av bin, **1 st**

-Fältpersonal åt Jordbruksverket, **1 st**

-Före detta bitillsynsman, **1 st**

-Före detta redaktör Gadden, **1 st**

-Honungsbedömare, **1 st**

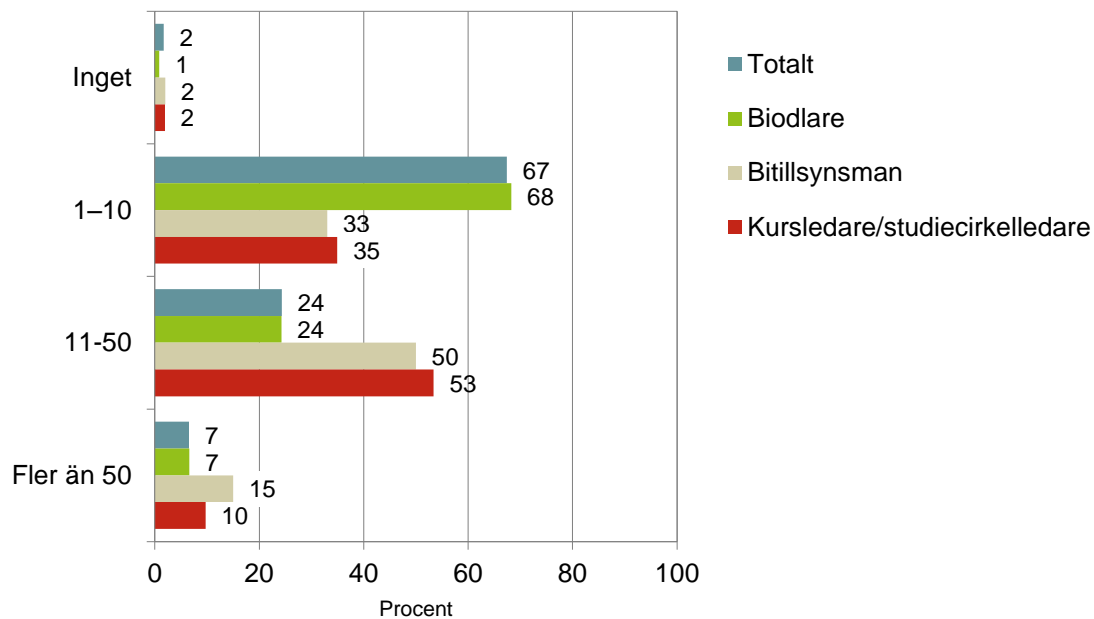
-Myndighetsperson, **1 st**

-Projektledare biodling, **1 st**

-Samarbete forskare och biodlare, **1 st**

-Varroainstruktör, **1 st**

2.2 Antal bisamhällen

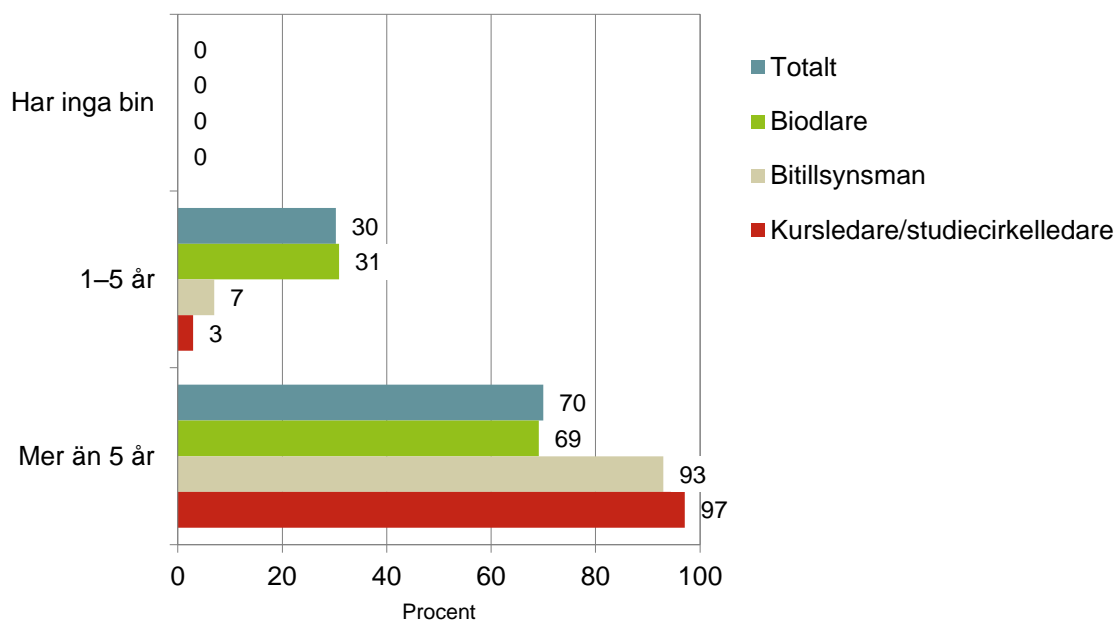


Figur 2.2 "Hur många bisamhällen har du?" (fråga B)

De flesta har 1-10 bisamhällen, men de som arbetar som bitillsynsman och/eller kursledare har fler samhällen. De i Götaland har fler bisamhällen och de i Norrland har något färre per biodlare.

Jämförelse - Geografi				
	Götaland	Svealand	Norrland	Totalt
Inget	1%	2%	1%	2%
1-10	65%	70%	79%	67%
11-50	28%	20%	15%	24%
Fler än 50	6%	8%	5%	7%

2.3 Antal år som biodlare

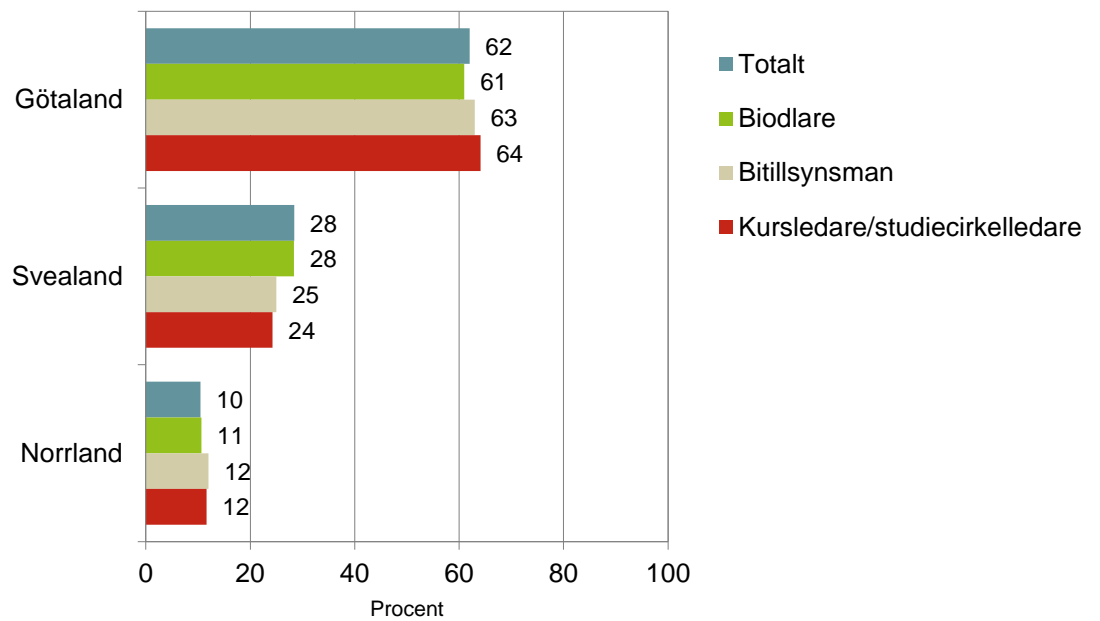


Figur 2.3 "Hur länge har du varit biodlare?" (fråga C)

Två av tre biodlare har varit biodlare i mer än 5 år. Bland tillsynsmännen och kursledarna har de flesta varit biodlare i mer än fem år. Det finns en liten tendens att biodlarna i Svealand varit biodlare lite kortare tid än genomsnittet, men det är inga stora skillnader mellan grupperna.

Jämförelse - Geografi				
	Götaland	Svealand	Norrland	Totalt
Har inga bin	1%	0%	0%	0%
1-5 år	28%	35%	30%	30%
Mer än 5 år	71%	65%	70%	70%

2.4 Geografi

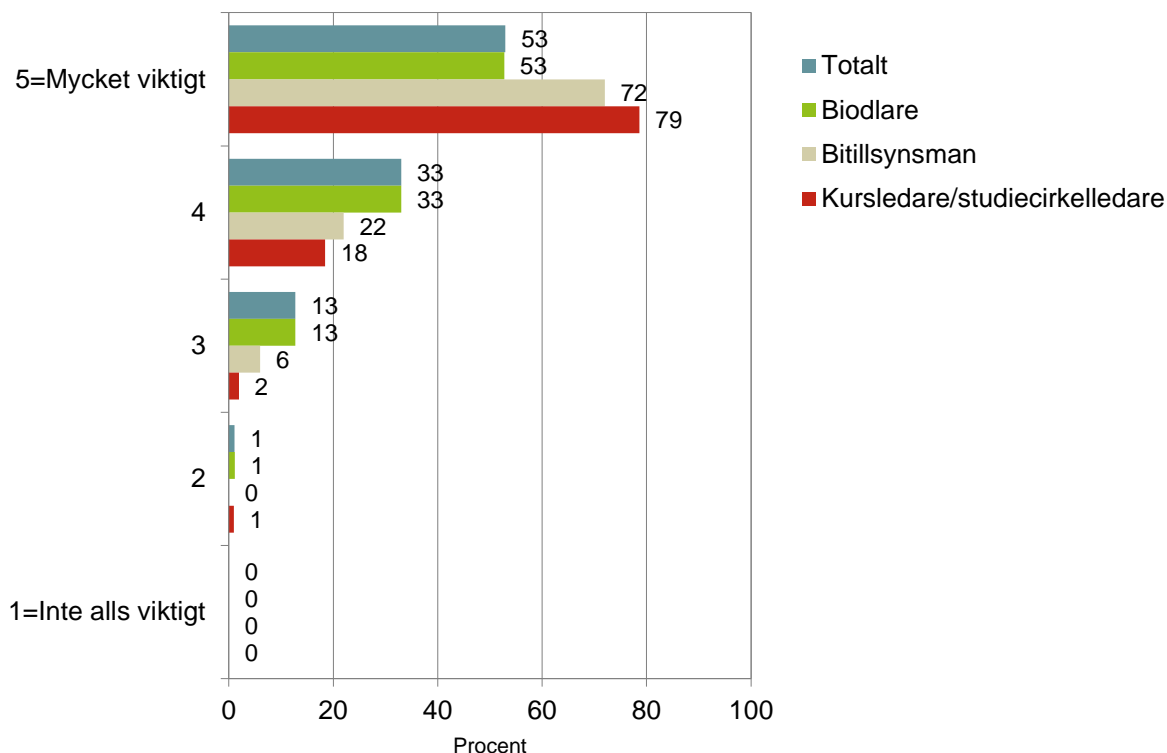


Figur 2.4 "I vilket område bor du?" (fråga D)

62% av de tillfrågade kommer från Götaland, 28% från Svealand och 10% från Norrland.

Kapitel 3 Resultatredovisning

3.1 Hur viktigt det är med information om forskningsresultat



Figur 3.1 "Hur viktigt är det för dig att få information om nya forskningsresultat inom biodling och pollinering?" (fråga 1)

Majoriteten (53%) anser att informationen om nya forskningsresultat är mycket viktig och ytterligare 33% tycker att den är viktig. De som arbetar som bitillsynsmän och kursledare tycker i ännu högre grad att den är viktig. Det är endast enstaka individer som inte tycker att den här typen av information är viktig. Allra viktigast upplevs forskningsinformationen vara i Götaland, men i samtliga delar av landet upplevs den som viktig eller mycket viktig.

Anledningar till varför de tillfrågade tycker det är viktigt är framförallt att det handlar om bihälsa och bidöd, att de ser möjligheter att förbättra biodlingen efter forskningsresultat och för att de ska kunna sköta sina bin på rätt sätt. Bland bitillsynsmännen och kursledarna är det också vanligt att de vill hålla sig uppdaterade och hänga med i utvecklingen.

Jämförelse - Geografi				
	Götaland	Svealand	Norrland	Totalt
5=Mycket viktigt	57%	50%	48%	53%
4	29%	39%	35%	33%
3	13%	10%	17%	13%
2	1%	1%	0%	1%
1=Inte alls viktigt	0%	0%	0%	0%

Varför är det viktigt?

Biodlare

- Bihälsa och bidöd, **153 st**
- Anpassa och förbättra biodlingen efter forskningsresultat, **61 st**
- För att jag ska kunna sköta mina bin på rätt sätt, **58 st**
- Allt som rör bin och biodling är intressant, **49 st**
- Varroahotet och bekämpning av varroa, **38 st**
- För att jag ska kunna utveckla min biodling, **30 st**
- Information om bifarliga besprutningsmedel/påverkan av jordbrukskemikalier, **22 st**
- För att få mer kunskap om bina och biodling, **18 st**
- Pollineringsrön, **12 st**
- Dels för min egen biodling och att förmedla till andra i mitt distrikt, **6 st**
- Binas framtid beror på hur vi människor påverkar naturen, **6 st**
- Bin gäller vår överlevnad, **6 st**
- Det för biodlingen framåt, **4 st**
- Eftersom det finns många myter och rykten om biodling, **4 st**
- För att vara uppdaterad, **3 st**
- Behöver all info jag kan få för att odlingen skall ge ett bra resultat, **2 st**
- Bi och honung tycker jag kan vara en värdeutmätare på hur det står till i vår värld och samhälle, **1 st**
- Biodlingen har varit styvmoderligt behandlad under många år och de biodlare som finns kvar och nytillkomna bör få all tillgänglig uppbackning, **1 st**
- Få argument för biodling som man kan använda i samband med visningar och avsmakningar , **1 st**
- Det kan påverka opinionen för/mot bin, **1 st**
- Det är viktigt för att få en bild över hur olika former av biodling påverkar både bin och natur, **1 st**
- Därför att biodling för mig är en del i en betydligt större sammanhang, **1 st**
- Eftersom min verksamhet är ämnad som försörjning och levebröd är det livsnödvändigt med aktuell och erforderlig information som rör min verksamhet, **1 st**
- Forskning utan att lämna information är inget värt, **1 st**
- För att nya kunskaper ska nå fram, **1 st**
- Förändringar i miljön, **1 st**
- Har följt de båda forskarna i Lund som hittade de 13 nyttiga bakterierna. Varför är det så tyst om det? Är det för att man inte får värma upp honungen och förstöra dessa? Mantorp med flera gör tydligen detta, och talar sedan om kvalitet, **1 st**
- Honungsbin är ju de pollinerare som övervakas och kontrolleras mest och bäst av oss biodlare, så vad som händer där syns bäst. Vilda pollinerare har vi inte så bra koll på, **1 st**
- Hur man kan maximera nyttan för att gynna trädgårdsodlare såväl vad gäller pollinering som ökad artrikedom i vardagslivet, **1 st**
- Jag vill hålla mig uppdaterad och få höra om nya rön ang. biodling och hoten mot våra bin
- Man vill veta vad som händer inom området och om det finns något man bör tänka på i sin egen odling och i de produkter som man skickar till kunderna, **1 st**
- Min upplevelse är att det står helt still i kunskapsutvecklingen i föreningsbi-Sverige, **1 st**
- Mitt intresse för vad som händer med naturen (ex ekosystemet) och vad man själv kan påverka
- Övervintring, **1 st**
- Vid kontakten med lantbrukare är det viktigt att komma med relevant information, **1 st**
- Vill ha så ren honung som möjligt, **1 st**
- Är drottningodlare, viktigt för avelsverksamhet, **1 st**

Bitillsynsman

- För att kunna utveckla mitt sätt att bättre sköta bin, **21 st**
- För att förebygga bisjukdomar/sjukdomsbekämpning, **15 st**
- Att vara uppdaterad och bättra på sin kunskap/hänga med i utvecklingen, **12 st**
- För att kunna sprida nya rön ibland biodlarkollegor, **12 st**
- För att kunna sköta uppdraget som bitillsynsman på ett bra sätt, **6 st**
- Veta nya rön om t.ex. varroabekämpning, **3 st**
- För binas överlevnad, **2 st**
- För att bina skall överleva så att den viktiga pollineringen inte tillintetgörs på grund av gifter och förädlingar i naturen, **2 st**
- För att biodlingen är en stor del av familjens levebröd, **2 st**
- Det kan påverka hela mitt företag, och det medför både kostnader och mycket arbete, **1 st**
- Det kan påverka hur jag sköter mina bin och de råd som jag ger som bitillsynsman, **1 st**
- Det är alltid bra med nya idéer, **1 st**
- Det är viktigt med oberoende/opartisk information, **1 st**
- Det har på senare år dött många bisamhällen och det är viktigt att detta kartläggs och att informationen sprids, **1 st**
- Ett stort intresse och i dessa kristider är det viktigt att beslut grundas på vetenskapliga rön, **1 st**
- Forskningsresultat är den viktigaste och mest adekvata informationskällan för att bygga kunskap om biodling, **1 st**
- För att det kan påverka biodlingen, **1 st**
- För att få kunskap att få vår biodling friskare och motståndskraftigare, **1 st**
- För att få reda på vad som händer i vår natur, även att diskutera med andra biodlare om detta, **1 st**
- För att få veta om nya rön som kan påverka mitt agerande som tillsynsman etc, **1 st**
- För att kunna hålla friska bin och vara så kostnadseffektiv som möjligt, **1 st**
- För att påvisa nyttan med bin och vilka faror det finns. Vad som händer i framtiden med bina, **1 st**
- Gifter i växtodlingen och deras påverkan, **1 st**
- Hantering av bisamhällen har förändrats under senare år,därför är det viktigt att få veta vad som skett och hur vi skall bete oss, **1 st**
- Jag vill vara en bra biodlare och bedriva verksamheten baserad på forskning, **1 st**
- Jag vill gärna se hela studierna eller en sammanfattning. Är skeptisk till selekterad info, **1 st**
- Mycket viktigt att känna till forskningen, **1 st**
- Självklart är jag intresserad med alla gifter som finns inom jordbruket samt andra hot mot bina. Har själv tappat 7 av 8 samhällen på en plats där man odlade raps
- Så att man får aktuell insyn i ev. ändringar ang. jordbruksskötsel av åker och äng. Även om bär och fruktodling med hjälp av pollinerare, **1 st**
- Så att man kan maximera utbytet och lyckas bättre. Särskilt nu med alla parasiter och jordbruksgifter som verkar farligare än man tror. Även hur det utarmade antalet växter slår, **1 st**
- Vad gör forskningen för nytta om den inte kommer ut till allmänheten? **1 st**
- Vem skall ha informationen om inte biodlaren? **1 st**
- Vi har alla våra idéer men endast forskning ger sanningen. Den behöver vi, **1 st**
- Vinterdödlighet, **1 st**

Kursledare/studiecirkelledare

- Bisjukdomarnas behandling, **18 st**
- För att utveckla biodlingen och sköta den på rätt sätt, **13 st**
- För att ge rätt information och svar på frågor, **7 st**
- Nya forskningsrönen om gifter, **5 st**
- Jag vill vara uppdaterad, **3 st**
- Bina påverkas ju av människan och miljön och det kan vara bra som biodlare att få reda på nya rön och forskningsresultat, **2 st**
- Bina är synnerligen viktiga för att vi ska kunna bibehålla en levande och väl fungerande miljö, **1 st**
- Bättre helhetssyn, **1 st**
- Det kan förekomma att forskningen är värdefull för biodlingen, **1 st**
- Det är ju kris för honungsbiet. Kan forskningen hitta orsak och utvägar? **1 st**
- Därför att jag är drottningodlare och honungsproducent och vill nå de bästa målen inom såväl honungsproduktion och samtidigt få fram motståndskraftiga bin till mina biodlarkollegor, **1 st**
- Jag är intresserad av att ha friska och produktiva bin. Jag vill driva ett bärkraftigt företag, **1 st**
- Få erfarenhet och utbildning, **1 st**
- För att bedöma om jag måste vidta någon åtgärd eller hålla uppsikt på några konstigheter/förändringar som sen kan rapporteras till forskarna, **1 st**
- För att dra nytta av resultaten i biodlingen och kunna föra resultaten vidare, **1 st**
- För att förmedla biodlingens värde för pollinering och därmed stärka biodlingens inflytande i landskapsekologi, **1 st**
- För att kunna bedöma åtgärder för att skydda bina, **1 st**
- För att lära mig mer och förstå sammanhang. För att förmedla kunskap till andra. Motivera till ev förändringar, **1 st**
- För vår egen del som biodlare för att kunna bedöma om våra bisamhällen kan ha samma sjukdom, angrepp mm, **1 st**
- Intresse för nya rön och utveckling, **1 st**
- Jag har hög ambition i min biodling och vill veta mycket om bin, **1 st**
- Jag har varit biodlare i 71 år och är mycket intresserad av att få tillgång till pågående forskning och forskningsresultat, **1 st**
- Jag vill jämföra mina praktiska erfarenheter med forskningsresultaten, för att kunna ge tyngd till mina synpunkter i diskussioner om vår naturmiljö, **1 st**
- Resultaten kan ha en stor praktisk betydelse för biodlare samt ge större massmedialt intresse och därigenom påverka antalet biodlare i Sverige. Det underlättar även i kontakter med biodlare utanför landet om vi har en aktiv forskning som kan vara i framkant inom biodlingen, allt för att bli bättre biodlare, **1 st**
- Så man vet hur problemen kan lösas på bästa sätt, **1 st**
- Vi har länge saknat att det forskats på biodlingens nytta. Nyttan av bin måste få ett större spridning både inom landet och i EU. Vi kan ju se att bina minskar i vissa områden, hur påverkar detta? **1 st**
- Viktigt för mitt sätt att försöka leva, **1 st**

Varför är det inte viktigt?

Biodlare

- Det kan sällan användas i praktisk biodling, **1 st**
- Vi är inte beroende av vår biodling. Vi har den som en hobby, **1 st**
- Är mest intressant som kurios, **1 st**

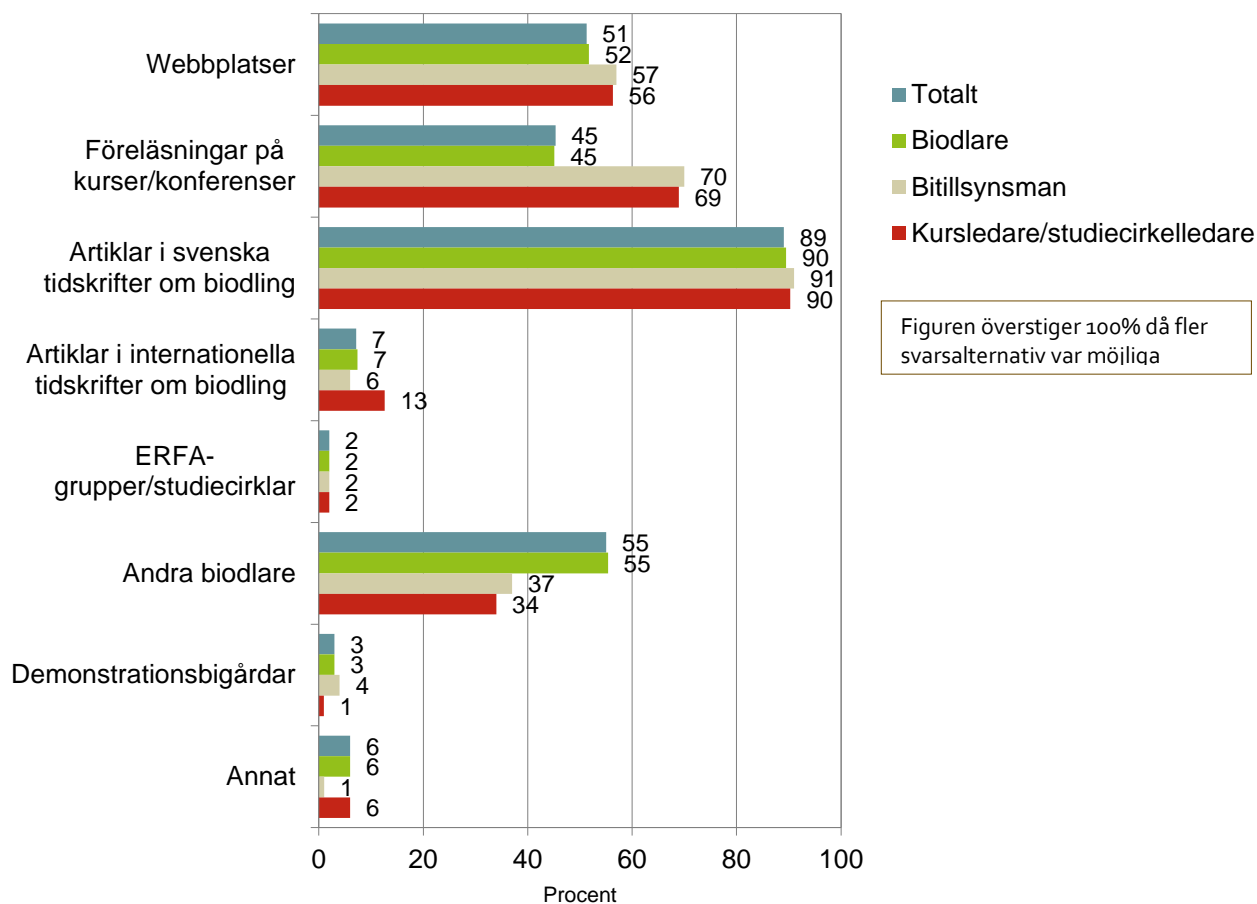
Bitillsynsman

Inga kommentarer

Kursledare/studiecirkelledare

Inga kommentarer

3.2 Informationskanaler



Figur 3.2 "Hur får du information om nya forskningsresultat inom biodling och pollinering?" (fråga 2)

De vanligaste sätten att få information om nya forskningsresultat är genom artiklar i tidskrifter, genom andra biodlare, via olika webbplatser och genom föreläsningar. Informationskällorna är många och majoriteten uppger flera källor vilket tyder på ett stort intresse för den här typen av information. För bitillsynsmännen och kursledarna är föreläsningarna av större betydelse och andra biodlare av mindre betydelse, jämfört med biodlare i stort. Föreläsningarna tycks vara lite viktigare i Götaland medan webbplatser fyller en något större roll i Svealand och Norrland.

Jämförelse - Geografi				
	Götaland	Svealand	Norrland	Totalt
Webbplatser	49%	55%	57%	51%
Föreläsningar på kurser/konferenser	49%	38%	42%	45%
Artiklar i svenska tidskrifter om biodling	89%	91%	85%	89%
Artiklar i internationella tidskrifter om biodling	7%	8%	6%	7%
ERFA-grupper/studiecirklar	3%	1%	1%	2%
Andra biodlare	57%	50%	59%	55%
Demonstrationsbigårdar	3%	5%	1%	3%
Annat	6%	7%	8%	6%

Annat:

Biodlare

- Biodlarföreningen, **15 st**
- Nyheter i radio och tv, **4 st**
- Bitidningen, **2 st**
- E-post, **2 st**
- Andra tidskrifter + forskningsdatabaser, **1 st**
- Biföreningen Orust, **1 st**
- Biklubben och Sveriges biodlare, **1 st**
- Böcker i viss mån, **1 st**
- Cirkulär från styrelsen via mail, **1 st**
- Erfarenheter från andra länder, **1 st**
- Från person med mycket information, **1 st**
- Info från angränsande områden, ex jordbruksinfo, **1 st**
- Internetforum, **1 st**
- Land, **1 st**
- Biodlarnas Riksförbund, **1 st**
- LST, **1 st**
- Podcasts, **1 st**
- SBR:s bitidning och hemsida, **1 st**
- Studiebesök anordnade av SBR-distriktet, **1 st**
- Studiebesök i samband med egna resor, **1 st**
- Utskick från länsstyrelsen, **1 st**
- Via lokalföreningen, **1 st**
- Via olika grupper på Facebook, **1 st**
- Yrkebiodlarna, **1 st**

Bitillsynsman

- Eget nätverk inom biodlingsforskningen, **1 st**

Kursledare/studiecirkelledare

- Besöker andra länder, **1 st**
- Bitidningen SBR, **1 st**
- Direkt kontakt med SLU, Lunds Universitet och Huboltuniversitetet Berlin, **1 st**
- Tv, **1 st**
- Via SBR, **1 st**

Vilken webbplats ger dig bäst information om nya forskningsresultat inom biodling och pollinering?

Biodlare

- Biodlarna/SBR, **131 st**
- Biodlingsföretagarna, **26 st**
- Jordbruksverket, **18 st**
- Google, **12 st**
- Alternativ.nu, **11 st**
- Facebook, **8 st**
- SLU:s hemsida, **6 st**
- Bitidningen, **3 st**
- Ted.com, **2 st**
- Alltombiodling.se, **2 st**
- Facebookgruppen Biodlare-Beekeepers, **2 st**
- Plos One, **2 st**
- YouTube, **2 st**
- Alltombiodling.se, **1 st**
- Bee journal, **1 st**
- Bienenjournal.de, **1 st**
- Bienenkunde.rlp.de, **1 st**
- Bush Bees (amerikansk), **1 st**
- Bushfarms.com, **1 st**
- Forskningsnytt, **1 st**
- Forum för biodling, **1 st**
- Gaddens forum, **1 st**
- Ibra, **1 st**
- Länsstyrelsen, **1 st**
- Liebefeld i Schweiz, **1 st**
- Pcelarstvo, **1 st**
- Preben Christensen, **1 st**
- Sciencedirect.com, **1 st**
- Scientificbeekeeping.com, **1 st**
- Beesource.com, **1 st**
- Tyska Biinstitutet, **1 st**
- Uni-hohenheim.de, **1 st**
- Wikipedia, **1 st**
- Bee Informed Partnership, **1 st**

Bitillsynsman

- Biodlarna/SBR, **23 st**
- Biodlingsföretagarna, **14 st**
- Jordbruksverket, **8 st**
- ATL, **1 st**
- Beebuzz, **1 st**
- Beekeeper, **1 st**
- Biram.se, **1 st**
- Facebook, **1 st**
- Ibra.org.uk, **1 st**
- LRF, **1 st**
- Länsstyrelsen, **1 st**
- SLU, **1 st**

Kursledare/studiecirkelledare

- Biodlarna/SBR, **16 st**
- Biodlingsföretagarna, **6 st**
- Jordbruksverket, **5 st**
- Catch the buzz, **2 st**
- Bee-L, **1 st**
- Kalmarbygdens Biodlares hemsida, **1 st**
- YouTube, **1 st**

Exempel på en bra föreläsning om nya forskningsresultat som man har lyssnat på:

Biodlare

- Preben Kristiansen, **36 st**
- Alnarp 2013 Fries m.fl, **12 st**
- Alejandra Vasques och Tobias Olofsson och deras forskning om mjölksyrabakterier, **8 st**
- Angående bisjukdomar, **8 st**
- Biodlingsföretagarnas föreläsningar på deras årliga konferens, **7 st**
- Kursen "Godkänd biodlare", **6 st**
- Bengt Nihlgård - binas betydelse och miljöpåverkan, **5 st**
- Filmen "Inte bara honung" **4 st**
- Maria Dacke i Alvesta förra året, **4 st**
- Distriktsmöte Göteborg och Bohuslän, **2 st**
- Mario Pahl, biforskare i Tyskland, som berättade om binas navigeringssystem, **2 st**
- Andrés Amaya om sina biodlingsprojekt, **1 st**
- Anna Persson, situationen för humlor i jordbrukslandskapet förr och nu, **1 st**
- Ann-Charlotte Berntsson och Lasse Hellanders föreläsning om kemikalier, **1 st**
- Bert Thrybom, Biavel, **1 st**
- Bert Tryboms föreläsning om nya rön om varroakvalstrets förökning i bisamhället, **1 st**
- Bikonferens Örebro våren 2013, **1 st**
- Biodynamisk biodling , **1 st**
- Blekinge distriktet har haft en del föredrag, **1 st**
- Blommor och bin lyfter landsbygden 2011, **1 st**
- Bodens biodlarförening anordnade föreläsning om biavel som var intressant, **1 st**
- Dennis van Engelsdorp Skövde februari 2014, **1 st**
- Drottningbiodlarnas årsmöte hade en bra föreläsning, **1 st**
- Finsk föreläsning om honungens nyttigheter, **1 st**
- För ett litet tag sen i dec 2013 kunde man via datorn följa en konferens från SLU där man med pengar från EU talade om yngelröta och varroa, **1 st**
- Föreläsningar i föreningar och distrikt om biodling, sjukdomar, honung, blommor och naturens behov av pollinering, **1 st**
- Föreläsningar som återutsänts efter SBR:s Riksförbundsmöte, **1 st**
- Genom Sösdala biodlings förening. Föreläsning i Hörby om genmanipulering för ganska länge sedan. Det är också många bra föreläsare på vårmöte och årsmöte varje år i Sösdala
- Honungsbedömning, **1 st**
- Hur skydda sig mot biförgiftningar, **1 st**
- Hösten 2013 om allergirisken för biodlare och skydd för att undvika/minimera risken, **1 st**
- I ATL, **1 st**
- John Harbo om VSH-bin i Skövde maj 2013, **1 st**
- Kerstin Ebersten, **1 st**
- Kursen om varroan, när den blev aktuell, **1 st**
- Kvalitetssäkra din honung med Lotta Fabricius, **1 st**
- Kvällsföreläsning på Himmelstalundskolan i Norrköping av Peder Lilja, **1 st**
- Marla Spivak: Why Bees are disappearing, Jordbruksverket: Nationella Honungsprog, **1 st**
- Möte på Bihuset, **1 st**
- Neonikotinoidernas påverkan på bin och dess spridning i växter m.m, **1 st**
- Om pollen av forskare i Göteborg (Dr Åslög Dahl), **1 st**
- Propolis information på SBR:s årsmöte 2013 av en ung kvinnlig forskare, **1 st**
- Skövde 2009, **1 st**
- SLU Bihälsodagar i Uppsala i december 2013, **1 st**
- Svensk Biavel ett heldagasmöte i Alvesta den 9/11, **1 st**
- Symposium på Almedalsveckan i Visby, **1 st**
- Temadag Alnarp "Pollenväxter ger surr på slätten" maj 2013, **1 st**
- Thomas Seeley: Honeybee democracy på SBF:s "Allt om bin", **1 st**
- Tingsryds biodlarförening är bra på att ordna föreläsare och hålla oss biodlare uppdaterade, **1 st**

- Tomelilla biodlarförenings 100 års jubileum hade olika talare med erfarenhet, **1 st**
- Trond Gjessing inom norska motsvarigheten till SBR, **1 st**
- Träff med SBR:s representant, **1 st**
- Utbildningsdagarna som Länsförbundet Skåne anordnar på hösten, **1 st**
- Var på yrkesbiodlarnas årsmöte 2014, **1 st**
- Vi hade en bra föreläsning på vårt 100 års jubileum om hur nya odlingssätt påverkar våra bin, **1 st**
- Vid ett biodlarmöte i Örkelljunga Biodlarförening 7/3 2014, **1 st**
- Workshop om bihälsa på SLU i dec 2013. En professor från Kanada, en amerikan och en australiensare, **1 st**
- VSH drottning, **1 st**
- Vårupptakten Skellefteå biodlarförening, **1 st**
- Yrkesbiodlarnas konferens t ex om bidöden, **1 st**
- Årsmötet i Dalarna där länsstyrelsens bitillsyningsman om bisjukdomar, **1 st**

Bitillsynsman

- Preben Kristiansen, **11 st**
- Mjölksyrebakteriers antimikrobiella egenskaper i honung av Torbjörn Olofsson och Alejandra Vasques, **10 st**
- Ingemar Fries, **3 st**
- Biavelkongress i Alvesta med professor Bengt Nilgård, **2 st**
- Eva Forsgren på SLU, **2 st**
- Föreläsning om VSH-avel 25 maj 2013, Dr John Harbo, **2 st**
- Bernt Trybom, **1 st**
- Bigift och dess påverkan på människan, **1 st**
- Bihälsa hade en konferens i Uppsala som var mycket givande med forskare och biodlare från Canada och USA, **2 st**
- Bihälsokonsulentens föreläsningar om bihälsa, **1 st**
- Bihälsokurs hållen av SBR i Enköping, **1 st**
- Biodlarföretagarnas Årskonferens 2014, **1 st**
- En forskare höll en föreläsning om bl.a hur långt bin kunde räkna, och hur stor vinkelskillnaden mellan parallella streck behövde vara för att de skulle se skillnad på dem, **1 st**
- En föreläsning om hur bina orienterade sig med hjälp av olika "märken" i omgivningen och tappade orienteringen över vatten. Försöken var utförda i Australien. Föredraget var i Skövde, **1 st**
- Fortbildning för bitillsyningsmän, **1 st**
- Föreläsningar i samband med SBR:s rikskonferens, **1 st**
- Förra året på SLU i Alnarp med Ingemar Fries och en Professor ifrån Österrike, **1 st**
- Försöken med neonicotinoider som pågår, **1 st**
- John Harbo från USA sommaren 2013 i Mariestad, **1 st**
- Nationella honungsprogrammet, **1 st**
- NP-dagen, BF:s årsmöte, **1 st**
- Om gifterna i rapsodling, **1 st**
- SBR Föreläsning Eksjö 2014, **1 st**
- Seminariedag på Skansen för ett par år sen, **1 st**
- Utbildning för tillsyningsmän, Martin Nehman två föreläsningar, **1 st**
- VSH föreläsning om Varroatolerans, **1 st**
- Yrkesbiodlarnas årliga konferens, t ex Torsten Rahbek i år, **1 st**

Kursledare/studiecirkelledare

- Bihälsa Preben Kristiansen, **8 st**
- Ingemar Fries, **5 st**
- John Harbo om VSH-bin, **4 st**
- Bert Thrybom, **3 st**
- Alnarp "Pollenväxter ger surr på slätten", **2 st**
- Alejandra och Tobias om de nya laktobacillerna och bifidobakterierna i honungsmagen, **2 st**
- Bengt Nihlgård om bin och deras påverkan av miljön, **2 st**
- Om bisjukdomar, **2 st**
- Ari Seppelä, **1 st**
- Biodlingsföretagarnas konferens i Skövde 2014, **1 st**
- Carl Georg Lie på SLU, **1 st**
- Dennis van Engelsdorp på BF's årsmöte
- Informationsmöten från tex. Nationella programmet.
- Kurser som SBR anordnar
- Livsmedelsverket på BF:s årsmöte, **1 st**
- Martin Nehmann, **1 st**
- Mineralsökning med bin, **1 st**
- Om varroabekämpning, **1 st**
- På SBR:s rikseminarium avseende användning av gifter i lantbruket, **1 st**
- Värdet av honungsbins pollinering av grödor i Sverige, **1 st**

Exempel på en bra artikel om nya forskningsresultat och tidskriftens namn:

Biodlare

- Artiklar i Bitidningen, **112 st**
- Artikel om de två svenska forskarna som upptäckte mjölksyrabakterier i honung, **16 st**
- Artiklar om varroabekämpning i Bitidningen, **14 st**
- Biodlaren, **13 st**
- Bitidningen nr 3 Mars 2014: Konferens om yngelröta och varroa, Erik Östlund, **10 st**
- Bengt Nihlgårds artikel om neonikotonoider, Bitidningen, **8 st**
- Gadden, **6 st**
- Bitidningen: Genmodifierade grödor, **5 st**
- Bihälsa av Preben Kristiansen, Bitidningen, **4 st**
- Bin som städar varroa - VSH, Bitidningen 7/8 2013, **4 st**
- Artiklar i Bitidningen om bihälsa, **3 st**
- Land, **3 st**
- Mikroplastpartiklar i honung, i Bitidningen nr 3, 2014, **3 st**
- Artiklar i DN, **2 st**
- BeeJournal, **2 st**
- Bitidningen nr 3 2013 - Bondprojektet, **2 st**
- Maten viktig för bin. Artikel i Bitidningen, **2 st**
- Histonkod funnen hos Apis mellifera, Bitidningen 03-2013, **1 st**
- Kunskap baserat på fakta, Bitidningen nr 10 oktober 2013, **1 st**
- Pesticider påverkar bins mottaglighet för nosema, Bitidningen 10-2013, **1 st**
- Allt fler vill hyra bin för pollinering, Lantbruk och Skogsland, **1 st**
- Amerikansk yngelröta - biologi, diagnos och bekämpning: Jordbruksinformation 16 - 2005, **1 st**
- Apimondia 2013, Bitidningen, **1 st**
- Artikel om VSH-bin i biodlarnas tidning (SBR), **1 st**
- Artikel som jag sett via Facebook om resultat av att sockra bina för att få dem att göra sig av med varroa, **1 st**
- Artiklar i Bibladet, **1 st**

- Att de bekämpningsmedel som används inom jordbruket som skulle vara oskadliga är förödande för naturen inklusive genmanipulerade grödor, **1 st**
- Bitidningens artiklar av Ingemar Fries, **1 st**
- Bidöd hot mot matproduktion, SvD 27 nov 2010, **1 st**
- Bienen-journal artikel i januari om plastgranulat i honung, **1 st**
- Bigården, **1 st**
- Bitidningen jan-feb 2012. Urval för varroatolerans, **1 st**
- Bitidningen 11/12-13, Maten viktig för bin, Kristina Bäckström, **1 st**
- Bitidningen hade en artikel i fjol om en tysk omfattande undersökning där man mätte bimens mängd för att bedöma vilken inverkan biodlarens stimulanser och åtgärder (såsom drifodring, utökning etc) har på samhällets styrka, **1 st**
- Bitidningen nr 11/12 2011 - Honungsbiets ursprung - en genetisk gåta, **1 st**
- Bitidningen nr 9 2013 om varoabekämpning, uppfinning av Richard Rossa, **1 st**
- Lokal dagspress, t ex Östgöta Correspondenten, **1 st**
- Illustrerad Vetenskap, **1 st**
- Bitidningen 11/12-2012 Biodling och bidöden, **1 st**
- Bitidningen nr 6/2013 Avelsurval, **1 st**
- Bitidningens artiklar om honungen som läkemedel, **1 st**
- Boken om biodling, **1 st**
- Artikel i Gadden som talade om övervintring och energiåtgång vid olika temperaturer, **1 st**
- Det var en artikel om naturlig motståndskraft mot varroa hos vissa biarter och hur det möjligtvis kunde avlas in i de svenska bina. Bitidningen utgiven av SBR, **1 st**
- Deutsches bienen journal 11/13 Kleine Helfer sid 16. och även från samma tidning nr 9/13 Gibt Monsanto in Europa auf. sid 4, **1 st**
- Dying Bees and the Social Production of ignorance, Science Technology Human Values, **1 st**
- Exempelvis en artikel för ett tag sedan i Bitidningen SBR om hur hälsosam honung är beroende på hur färsk den är och vattenhalten m.m, **1 st**
- Facebook länkar till sidor med idiotiska beslut som att tillåta GMO, **1 st**
- Falsk honung, **1 st**
- Forskning och Framsteg, Kerstin Ebberstens artiklar, **1 st**
- Forskning om bisjukdomar, Bitidningen, **1 st**
- Fältförsöket med neoniokotinoider, Gadden, **1 st**
- <http://phys.org:Pesticide combination affects bees' ability to learn>, **1 st**
- http://www.apidologie.org/index.php?option=com_toc&url=%2Farticles%2Fapido%2Fabs%2F2010%2F03%2Fcontents%2Fcontents.html&lang=en, **1 st**
- <http://www.biodlarna.se/website1/1.0.1.0/2067/1/>, **1 st**
- <http://www.bushfarms.com/beesframewidth.htm>, **1 st**
- <http://www.bushfarms.com/bees.htm>, **1 st**
- http://www.mynewsdesk.com/se/sveriges_lantbruksuniversitet_sl/pressreleases/slu-forskare-vilda-insekter-viktiga-foer-pollinering-av-jordbruksgroedor-841815, **1 st**
- <http://www.sciencedaily.com/releases/2013/02/130228155622.htm>, **1 st**
- Jordbruksverkets rapport 2009:24 om massdöd av bin samhällsekonomiska konsekvenser och möjliga åtgärder, **1 st**
- I. Muñoz, A. Cepero, M. A. Pinto, R. Martín-Hernández, M. Higes, and P. D. la Rúa, "Presence of Nosema ceranae associated with honeybee queen introductions", Infection, Genetics and Evolution, Feb. 2014, **1 st**
- Fries artiklar i Bitidningen om Gotlandsprojektet, **1 st**
- Ingemar Fries hade en artikel i förra numret av Bitidningen, **1 st**
- Intressanta försök i de nordiska och baltiska länderna. Bitidningen, **1 st**
- Jag läser alla artiklar i Bitidningen och kikar på Patrik Sellmans hemsida om naturnära biodling, **1 st**
- John Harbo: Alla biavlare kan VSH-testa bin, **1 st**
- Kefuss m. fl. om binas egen förmåga att selektera mot varroa. Bitidningen, **1 st**
- Kombinationsavel, Svensk Buckfastavel - Veckoslutkurs 1999, **1 st**
- Gadden - Vetenskaplig revue, Redaktör Dr.HON.Wille Knepp, **1 st**

- Bitidningen - Bina i hälsans tjänst, **1 st**
- Honungsforskare med Fotograf Lennart Nilsson, **1 st**
- Kunskap baserad på fakta i Bitidningen Oktober 2013, **1 st**
- Martin Neman, Gadden, **1 st**
- www.bienenkunde.rlp.de, **1 st**
- Nr 3 - 14 av Bitidningen SRB sid 16, **1 st**
- Olika artiklar om tex.bekämpningsmedel i Bitidningen, **1 st**
- Pesticider påverkar bins mottaglighet för Nosema. Tidskrift Bitidningen - medlemstidning för biodlarna Nr:10 oktober -2013, **1 st**
- Pollenets betydelse för ynglets utveckling samt påverkan av olika pesticider, Bitidningen, **1 st**
- Projekt om Bokskorpion i Biodlarnas bitidning nr 3, **1 st**
- Neonikotinoiders påverkan på bin, att man inte ser någon omedelbar effekt på binas hälsa, men solitärbin nära rapsfält som inte längre behandlats kan föröka sig, **1 st**
- SBR:s tidskrift, Fortune Magazine, Time, **1 st**
- Scientificbeekeeping. com, **1 st**
- Sjukdomar kan spridas från bin till vilda humlor, Sveriges radio, **1 st**
- Sveriges radio, nyheter från Vetenskapsradion. , **1 st**
- Tidningen land, <http://www.lantbruk.com/lantbruk/forskare-vill-ha-bättre-skydd-pollinatorer>, **1 st**
- Tyska bitidningar, **1 st**
- Tama bin hotar humlor - Forskning och framsteg, **1 st**
- Tidningen biodlarna, **1 st**
- Vad vi förlorar utan bin. Gadden nr 2, 2014, **1 st**
- VSH-drottning, **1 st**
- Vägledning för att bevaka den asiatiska rovgetingen Vespa velutina (Gadden) , **1 st**
- Översatt: Antibakteriell aktivitet i sorthonung mot mänskliga patogener, APMIS, **1 st**

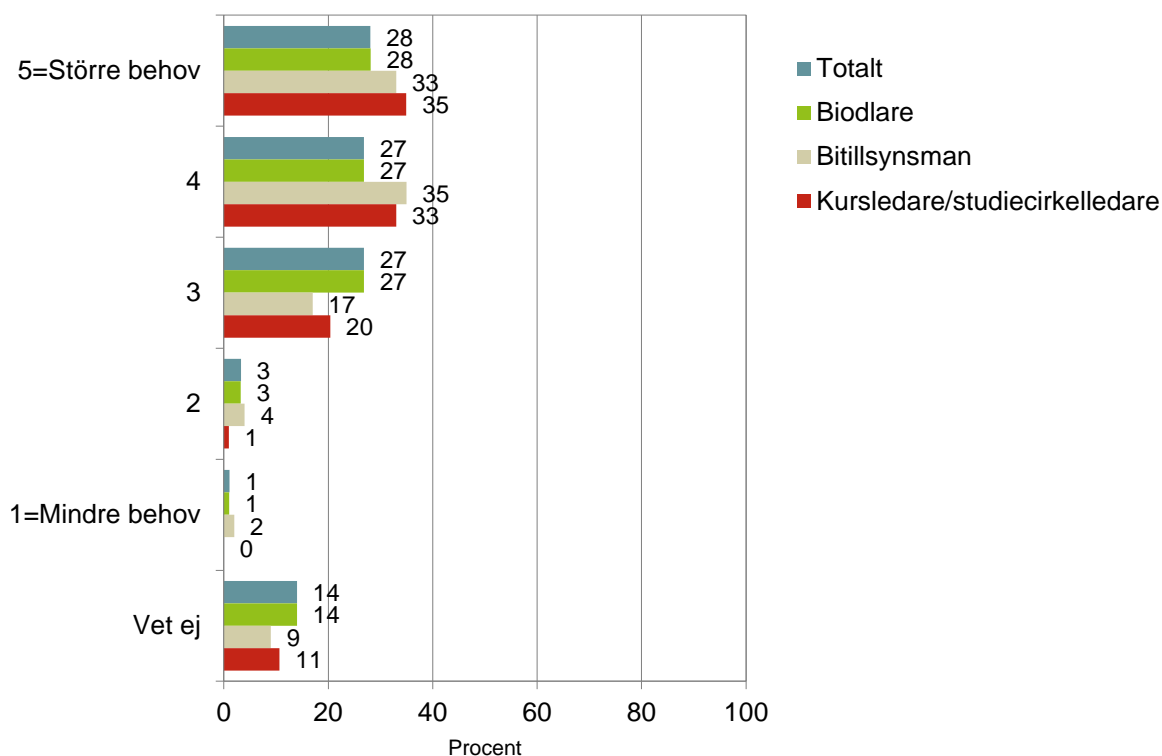
Bitillsynsman

- Bitidningen, **14 st**
- Mjölksyrabakterier i honungsmagen om Tobias Olsson och Alejandra Vasques forskning, **5 st**
- Bin som rensar ut varroa ur täckta celler. Bitidningen, **2 st**
- Bondbin, Bitidningen, **2 st**
- VSH-bin. Bitidningen, **2 st**
- Apivar, Gadden, **1 st**
- Beeulture och American beejournal brukar innehålla en mängd bra artiklar, **1 st**
- Bihälsokonsulentens artiklar i bitidningen är alltid sakliga och väl underbyggda, **1 st**
- Biodling med naturvaxbygge ur Forschungsring für biologisch-dynamische wirtschaftsweise.V Gunter Friedman, **1 st**
- Bisjukdomar i SBR:s tidskrift som oftast skrivs av Preben K, **1 st**
- Bitidningen, om afrikanska bin, **1 st**
- Illustrerad vetenskap, honungens bakteriedödande egenskaper, **1 st**
- Deutsches Bienen Journal. Bitidningen, ett reportage om Neonicotiner, **1 st**
- Artikel i tidningen Gadden om pollinering, **1 st**
- Ett antal artiklar i tidningen Gadden, **1 st**
- Finns många, bl.a. nosema och andra sjukdomar. Bitidningen, **1 st**
- Från Greenpeace, **1 st**
- Gadden, **1 st**
- Hotet mot humlorna, artikel Sveriges Radio via länk Biodlingsföretagarna, **1 st**
- www.wakingtimes.com, **1 st**
- Konferens om yngelröta och varroa i Uppsala, **1 st**
- SBR:s bitidning. Bin som städar varroa -VSH. Juli - Aug. 2013, **1 st**
- Urval för varroaresistens i Bitidningen nr 1/2 2013, **1 st**
- Varroatolerans bland bin, sammanställd av Preben och Fries, **1 st**
- Verksamhet med bin 2009, Bitidningen, **1 st**
- Yngelröta och varroa, Bitidningen, **1 st**

Kursledare/studiecirkelledare

- Bitidningen, **14 st**
- Gadden, **4 st**
- Allkemi, en tidning för blivande kemister, **1 st**
- Artikel om VSH-bin i Bitidningen, **1 st**
- Artiklar om varroa i Bitidningen, **1 st**
- ATL. Forskning om halm-antibiotika, **1 st**
- Biodlingen och bidöden, **1 st**
- Bitidningens artiklar Där Preben Kristiansen belyser behandling mot varroaangrepp och avelsarbetet mot varroa, **1 st**
- Det är inget nytt de sista åren. Dessutom har EU sagt att man ska lägga vikten på mångfald, inte som Jordbruksverket bara för pollinering av nyttoväxter. Hela floran måste pollineras. Det är vi småbiodlare som är resursen, **1 st**
- Development of Two Markers for Hygienic Behavior of Honeybees, rircd.gov.au, **1 st**
- www.nature.com/nature/journal/v506/n7488/full/nature12977.html
- Bitidningen är en viktig informationskälla för mig. Preben Kristiansen och Ingemar Fries skriver där. Sammandrag från utländska tidskrifter och föreläsningar kommer också, **1 st**
- Neonikotinider - Bitidningen, **1 st**
- Om mjöksyrabildning i honungsmagen hos bin i Bitidningen, **1 st**
- Rön från USA om Varroa-rensning i Bitidningen
- Sjukdomar i biodling, Åke Hansson, **1 st**
- Tobias Olofsson, forskare från Lund: Om det nordiska biet, **1 st**
- Vanliga bekämpningsmedel dödar binas larver, i senaste Gadden, **1 st**
- Varroakvalstrets betydelse för virusangrepp i bisamhällen, Bitidningen, **1 st**
- Zhu W, Schmehl DR, Mullin CA, Frazier JL, 2014. Four Common Pesticides, Their Mixtures and a Formulation Solvent in the Hive Environment Have High Oral Toxicity to Honey Bee Larvae. PLoS ONE, 2014; 9 (1): e77547 DOI: 10.1371/journal.pone.0077547, **1 st**

3.3 Ändrat behov av information de kommande åren

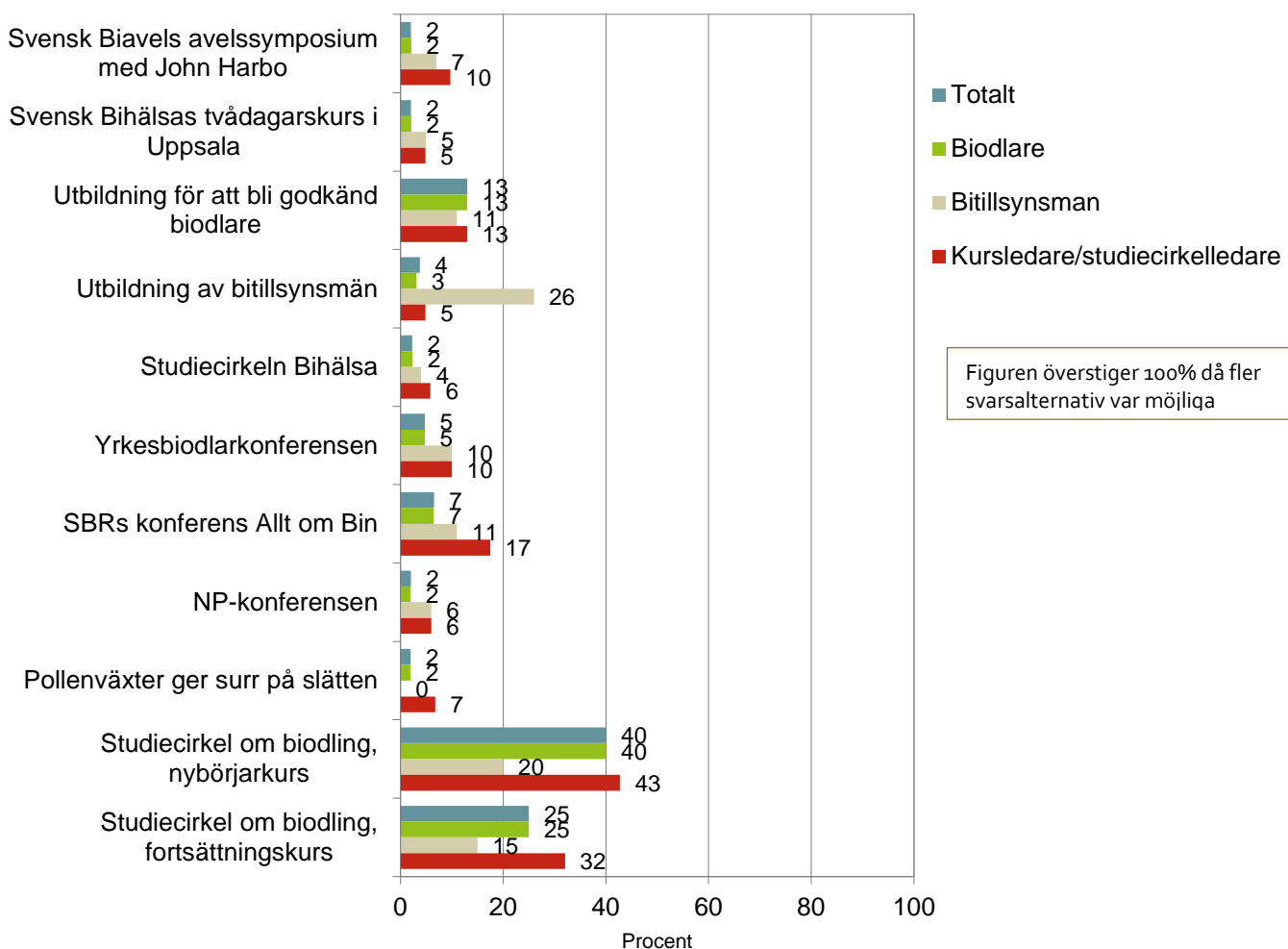


Figur 3.3 "Tror du att du de kommande åren kommer att få ändrat behov av information om nya forskningsresultat om biodling och pollinering?" (fråga 3)

Majoriteten (55% sätter betyg 4 eller 5) tror att behovet av information om nya forskningsresultat kommer öka och en relativt obetydlig andel (4%) tror att behovet kommer att minska. Bitillsynsmännen och kursledarna tror i högre grad att behovet kommer att öka. I Svealand är det något fler som tror på ett ökat behov, men de geografiska skillnaderna är inte så stora.

Jämförelse - Geografi				
	Götaland	Svealand	Norrland	Totalt
5=Större behov	27%	32%	26%	28%
4	27%	26%	24%	27%
3	27%	27%	28%	27%
2	4%	2%	5%	3%
1=Mindre behov	1%	1%	0%	1%
Vet ej	14%	12%	17%	14%

3.4 Deltagande i aktiviteter/kurser/konferenser



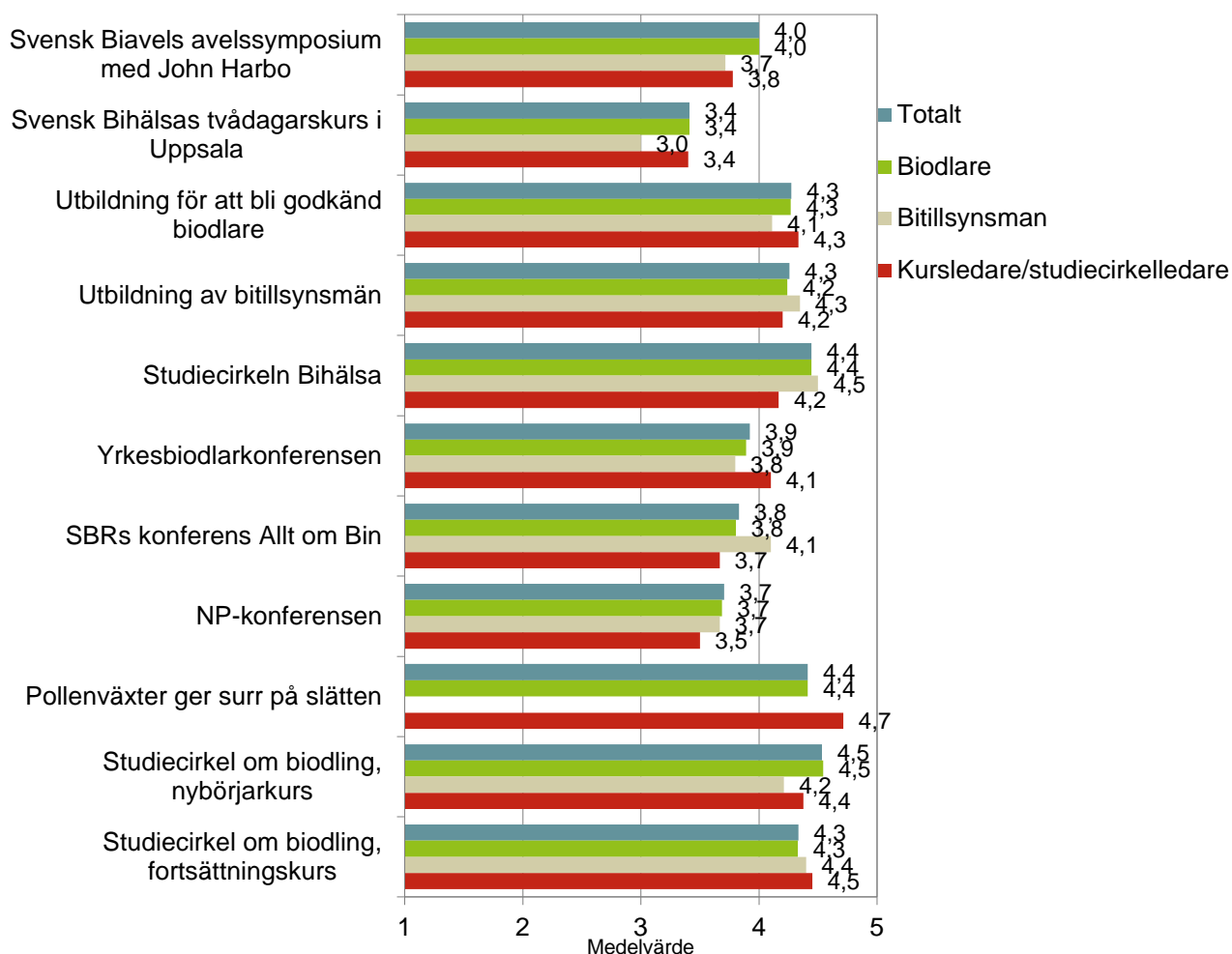
Figur 3.4 "Vilka av följande aktiviteter har du deltagit i?" (fråga 4a)

Studiecirkelarna är de aktiviteter som har klart flest deltagare. Bland bitillsynsmännen är det naturligtvis utbildning till detta som drar flest deltagare.

Jämförelse - Geografi

	Götaland	Svealand	Norrland	Totalt
Svensk Biavels avelssymposium med John Harbo	3%	2%	0%	2%
Svensk Bihälsas tvådagarskurs i Uppsala	1%	5%	0%	2%
Utbildning för att bli godkänd biodlare	14%	11%	9%	13%
Utbildning av bitillsynsmän	3%	5%	3%	4%
Studiecirkeln Bihälsa	3%	2%	1%	2%
Yrkesbiodlarkonferensen	4%	6%	6%	5%
SBRs konferens Allt om Bin	7%	7%	2%	7%
NP-konferensen	1%	5%	0%	2%
Pollenväxter ger surr på slätten	3%	1%	0%	2%
Studiecirkel om biodling, nybörjarkurs	37%	44%	45%	40%
Studiecirkel om biodling, fortsättningskurs	26%	26%	14%	25%

3.5 Nyttan av aktiviteten/kursen/konferensen

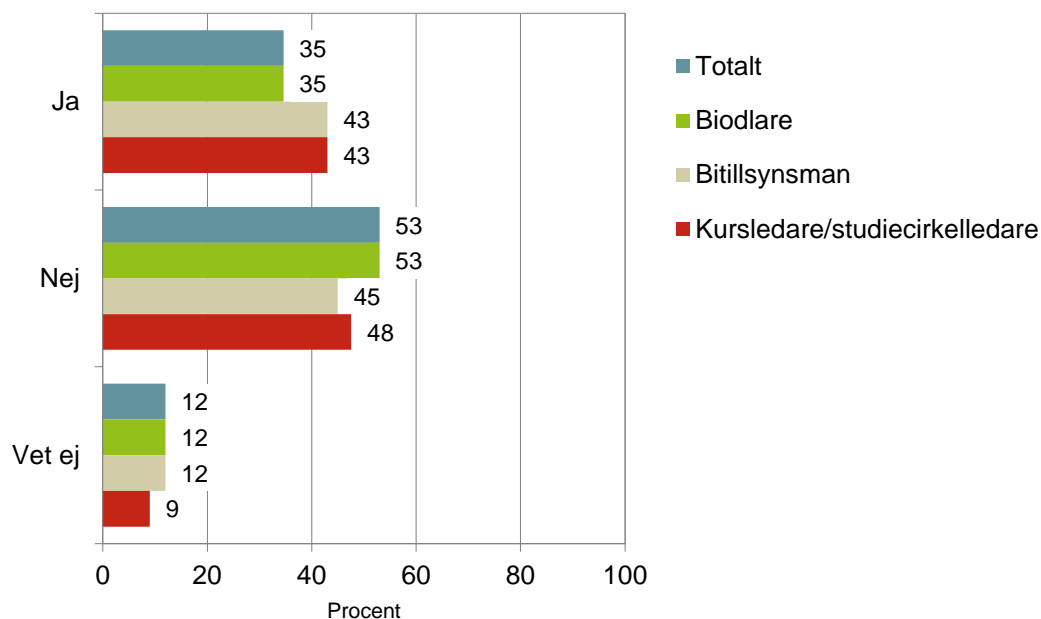


Figur 3.5 "Tyckte du att du hade nytta av aktiviteten?
Betyg 1=Ingen nytta och 5=stor nytta" (fråga 4b)

För många av kurserna är underlagen relativt små (se fråga 4a), men generellt är betygen bra eller mycket bra. Inte minst de välbesökta studiecirkelarna får bra betyg.

Jämförelse - Geografi				
	Götaland	Svealand	Norrland	Totalt
Svensk Biavels avelssymposium med John Harbo	3,9	4,3	-	4,0
Svensk Bihälsas tvådagarskurs i Uppsala	2,8	3,7	-	3,4
Utbildning för att bli godkänd biodlare	4,2	4,6	3,6	4,3
Utbildning av bitillsynsmän	4,2	4,1	5,0	4,3
Studiecirkeln Bihälsa	4,5	4,3	4,0	4,4
Yrkesbiodlarkonferensen	3,8	3,8	4,6	3,9
SBRs konferens Allt om Bin	3,9	3,8	3,0	3,8
NP-konferensen	3,4	3,8	-	3,7
Pollenväxter ger surr på slätten	4,4	4,5	-	4,4
Studiecirkel om biodling, nybörjarkurs	4,5	4,6	4,4	4,5
Studiecirkel om biodling, fortsättningskurs	4,3	4,5	4,1	4,3

3.6 Ändrade rutiner mot bakgrund av nya forskningsresultat



Figur 3.6 "Har du de senaste tre åren ändrat rutinerna i din biodling mot bakgrund av nya forskningsresultat?" (fråga 5)

Var tredje biodlare (35%) uppger att de ändrat rutinerna i sin biodling mot bakgrund av nya forskningsresultat. Bland tillsynsmän och kursledare är det ännu fler (43%) som uppger att de ändrat sina rutiner. Det tycks också vanligare att de Götaland (36%) ändrat sina rutiner medan det inte är lika vanligt i Norrland (28%).

De ändrade rutinerna består framförallt av varroabekämpning, användning av syror och andra sätt att begränsa smittor och nya invintringsprocedurer.

Jämförelse - Geografi				
	Götaland	Svealand	Norrland	Totalt
Ja	36%	33%	28%	35%
Nej	50%	56%	64%	53%
Vet ej	14%	11%	8%	12%

Vad man har ändrat?

Biodlare

- Varroabekämpning, **80 st**
- Användning av syror och andra sätt att begränsa smitta, t ex drönarramar, **41 st**
- Invintringsprocedur, **18 st**
- Använder honung som vinterfoder, **4 st**
- Byter vax oftare, **4 st**
- Undviker i större utsträckning konventionellt odlad raps, **4 st**
- Blivit noggrannare när jag kollar igenom samhällena, **3 st**
- Gör fler avläggare, **3 st**
- Främst vad avser plantering av olika växter för att få en längre säsong, **2 st**
- Mer fokus på ekologisk varroabekämpning, **2 st**
- Yngelutskärning, **2 st**
- Avelstestning angående nosema, **1 st**
- Avlar på drottningar från samhällena med god utrensningförmåga, **1 st**
- Börjat titta på stängsel mot björnangrepp, **1 st**
- Cellstorlek på vaxkakorna, **1 st**
- Driftsform, **1 st**
- Drönarutskärning, **1 st**
- Egen drottningodling, **1 st**
- Florsockertillsättning, **1 st**
- Framförallt test av bisamhällets utrensningförmåga, **1 st**
- Färre bisamhällen i varje bigård för att jag insett att en naturlig kost av varierat pollen inte kan ersättas med pollensättning utan negativa hälsoeffekter, **1 st**
- Förhandlat med jordbrukare för att undvika kemikaliebesprutning av odlade fält när blomställningarna är öppna. Kritiserat länsstyrelsen för att de inte vidareutbildar lantbrukare som besprutar felaktigt, **1 st**
- Försiktigare användning av Apistan för att minimera risken för resistens, **1 st**
- Försökt få tag på bin med bättre varroatolerans, **1 st**
- Gett dem den nya medicinen från Vascues, **1 st**
- Gått ifrån den traditionella modellen och bl a tagit bort spärrgallerna i kuporna och låter bina leva "naturligt" i en pyramid/kon i kupan, **1 st**
- Har blivit mycket mer noggrann med hygien. Jobbat vidare med att sköta mina bin utan gifter, **1 st**
- Hela affärgrenen pollineringsstjänster mot lantbruket, **1 st**
- Ingen drönarborttagning, **1 st**
- Inget bisamhälle i lantbruksområde. Jag satsar på skogen och trädgårdsområde, **1 st**
- Inmatning, **1 st**
- Jag bor i ett påstått varroafritt område och kände inte till varroafritt när jag började. Kursen jag gått på gav god information och gjorde att jag skapade rutiner för kontroll i min bigård, **1 st**
- Jag försöker isolera material för botten och yngelrum till det samhälle det tillhör för att inte sprida ev. smitta till andra samhällena, **1 st**
- Jag har ändrat hur jag stödutfodrar och när man ska undvika myrsyra vid avläggare och drottningceller, **1 st**
- Jag satsar mindre på att producera honung, istället produceras mera bin för avläggare då det finns ganska stor efterfrågan på bin, **1 st**
- Marknadsföring av "Primörhonung", dvs nyslungad honung med vattenhalt över 20 %, och förhoppningsvis en del nyttiga mjölksyrebakterier, **1 st**
- Mer kritisk i val av bigård, **1 st**
- Mer uppmärksam på förändringar i kupan, som exempelvis kvalster, **1 st**
- Mindre varroabekämpning, **1 st**
- Nosemabekämpningen, **1 st**
- Numera tänker jag mer på vilda pollinerare när jag planterar biväxter, **1 st**
- Soyamjölstationer på våren, **1 st**

- Stödfordrar på sommaren för att stimulera till fler vinterbin, **1 st**
- Tankesätt kring hur man bör flytta runt ramar vid ingrepp för att uppnå arbetet för bina så effektivt som möjligt, **1 st**
- Val av placering av bikupor för att minska risken för negativ påverkan av besprutning av jordbruksgrödor, **1 st**
- Vaxrotation, **1 st**
- Vet att enahanda pollen inte nyttjar biodlingen nämnvärt inkl. majsgrödor, **1 st**
- Vinterbin och deras kondition är viktigare än jag tidigare anat och det prioriterar jag nu, **1 st**
- Övergår helt till TBH kupor, **1 st**

Bitillsynsman

- Behandling och kontroll mot varroa, **17 st**
- Invintring och vinterkontroll, **5 st**
- Fler avläggare, **3 st**
- Avelsarbete, **2 st**
- Flyttat bin till ekologiska odlingar, **2 st**
- Använder inte Apistan längre. Använder istället arbetskrävande drönarutskärning och behandling med oxalsyra, **1 st**
- Bikupornas utformning vid invintring. Ökad bistryka vid invintring, **1 st**
- Starkare samhällen, **1 st**
- Drönarutskärning, **1 st**
- Fodermängden vid invintring, **1 st**
- För att förebygga sjukdomar har jag ändrat hanteringen av vax, **1 st**
- Håller på att testa olika driftmetoder som förberedning på varroa, **1 st**
- Invintrar endast starka bisamhällen på mellanväggar och med 18 kg socker, **1 st**
- Invintring, räknar kvalster och myrsyra tillkommit, **1 st**
- Kollar lite extra på bina, **1 st**
- Lagt större fokus på att göra rätt åtgärd vid rätt tidpunkt i bisamhället för att få starkare, friskare och mer produktiv biodling, **1 st**
- Logistik enligt LEAN-koncept, **1 st**
- Låtit bina själva till en del bygga ut sina ramar endast med stöd av trådarna. Låtit dem behålla alla honungsramar i yngelrummet och uteslutit spärrgaller i ett antal samhällen, **1 st**
- Mer foder och minskad användning myrsyra, **1 st**
- Mitt biår, **1 st**
- Tänker mer hur man ska förhindra smittspridning i sin biodling.
- Tänker på spridningsrisker som biodlaren utgör. Håller bin borta från gammalt material. Starka vinterbin i invintrade samhällen, **1 st**
- Tätare hälsokontroller och behandling av alla infångade svärmar innan förflyttning, **1 st**
- Tätare nedfallsprov under säsongen, **1 st**
- Uppställningsplatser, **1 st**
- Satsning på vinterbin, **1 st**

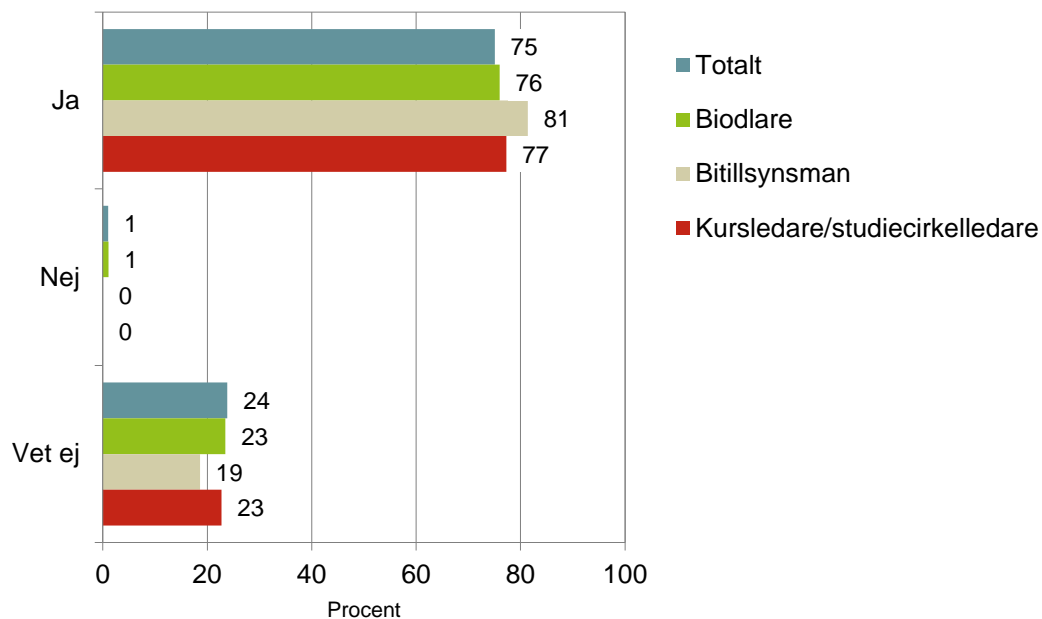
Kursledare/studiecirkelledare

- Varroabekämpning, **13 st**
- Invintring, **2 st**
- Jag gör avläggare, **2 st**
- Jag bekämpar mot varroakvalster med både Drönarum och Oxalsyra, **1 st**
- Jag har börjat odla drottningar från de samhällen som har övervintrat bäst, **1 st**
- Arbetsmekaniken i bisamhällen, **1 st**
- Att endast ge bina mellanväggar och invintra bina på hälften mellanväggar, **1 st**
- Att invintra bina så fort draget har tagit slut i början på augusti, **1 st**
- Bara odla drottningar efter nosemafria samhällen, **1 st**
- Flushing och varroa-bekämpning, **1 st**

- Jag flyttar inte mina bin till pollinering av t.ex. raps eller motsvarande. Har jag mina bin i ett sådant område där betning, sprutning eller bekämpningsmedel kommer att användas så flyttar mina bin därifrån, **1 st**
- Jag kommer att bekämpa varroa med andra metoder 2014, **1 st**
- Jag ser till att ge minst 18 kg (torr-vikt) vid invintring, **1 st**
- Mitt sätt att röra mig mellan olika bigårdar, **1 st**
- Minskad kemikalieanvändning, **1 st**
- Noggrann med invintring och rengöring av material, **1 st**
- Ny avelsmetodik för beräkning av varroatillväxt, **1 st**
- Planerar en annan uppställningsplats, så bina inte störs av snöras eller takdropp. Söker nya kupor (beg) för att få bort svartmyror. Tillämpar råd om bekämpning av möss och talgoxar, **1 st**
- Större försiktighet med användning av Apistan. Använder alternativa metoder, **1 st**
- Tänka och agera för att ha så friska vinterbin som möjligt, **1 st**
- Utfordringen och rutinerna för invintring, **1 st**
- Invintring, utbildningsmaterial och bättre kunskapsnivå, **1 st**
- Vaxtillsättning, **1 st**
- Ändrat kontaktsätt mot andra biodlare för att minska risken för spridning av varroa efter som jag befinner mig i Norrland som är varroafritt och önskar så förbli även det för eventuell framtida forskning, **1 st**

3.7 Om ändringen varit bra

Bas: De som ändrat rutiner i biodlingen mot bakgrund av forskningsresultat

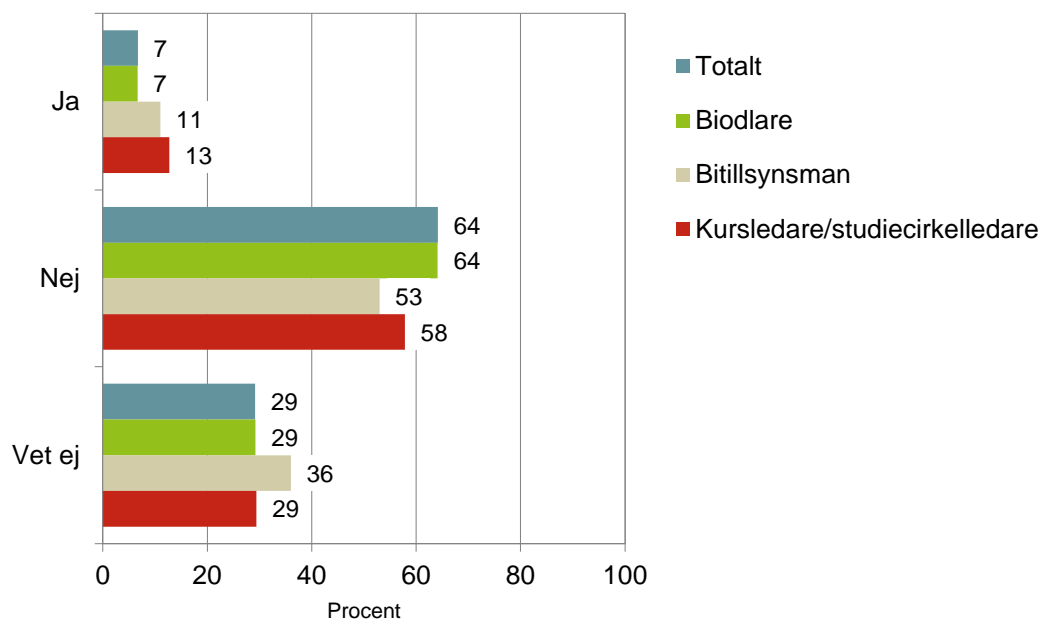


Figur 3.7 "Har ändringen varit bra?" (fråga 5b)

Bland de som ändrat sina rutiner uppger tre av fyra att ändringen varit bra medan resten ännu inte vet. Denna osäkerhet är större bland de i Norrland som ändrat sina rutiner.

Jämförelse - Geografi				
	Götaland	Svealand	Norrland	Totalt
Ja	80%	70%	50%	75%
Nej	1%	1%	0%	1%
Vet ej	19%	29%	50%	24%

3.8 Ökat ekonomiskt resultat p.g.a. nya forskningsresultat



Figur 3.8 "Har nya forskningsresultat ökat ditt ekonomiska resultat i biodlingen de senaste tre åren?" (fråga 6)

Knappt var tionde biodlare (7%) uppger att de fått ett ökat ekonomiskt resultat under de senaste tre åren tack vare nya forskningsresultat. Ytterligare 29% är dock osäkra på om så skett. Bland bitillsynsmän och kursledare är resultatet något bättre och bland de i Norrland är det klart fler som uppger att de inte fått ett ökat ekonomiskt resultat tack vare nya forskningsresultat.

Den vanligaste anledningen till ett ökat resultat tycks vara behandling mot varroa.

Jämförelse - Geografi				
	Götaland	Svealand	Norrland	Totalt
Ja	7%	9%	1%	7%
Nej	62%	65%	76%	64%
Vet ej	31%	26%	23%	29%

Vilket forskningsresultat som ändrat det ekonomiska resultatet:

Biodlare

- Behandlingen mot varroa, **6 st**
- Behandling av noseman, **1 st**
- Bättre förståelse av vilka växter/växttyper som ger goda resultat ur skördesynpunkt. Troligen fått fler samhällen att överleva kemisamhället, **1 st**
- Drottningodling, svärmbehandling, vinteröverlevnad, **1 st**
- EU pilotprojekt om övervakning av bidödlighet, **1 st**
- Främst kunskaper om behandling av bisjukdomar, **1 st**
- Fått kraftigare bisamhället som gett mer honung, **1 st**
- Förbättrat övervintring av mina bisamhället, **1 st**

- Gått från kemisk varroabekämpning till syra+drönarutskärning. Mindre vinterdödlighet och inga kostnader för Apistan, **1 st**
- Hantering av honung för att befrämja mjölktsyrebakteriernas överlevnad, **1 st**
- Inga eller fåtal döda bisamhällen under vintrarna, **1 st**
- Inte direkta forskningsresultat, utan sammantaget ett allmänt vidare tänkande om att vara rädd om de små livet med tanke på vad som händer i USA, **1 st**
- Invintring, **1 st**
- Mer bisamhällen överlever vintern, **1 st**
- Mer honung och mindre bidöd, **1 st**
- Mindre kostnad, **1 st**
- Neonikotinider som bet medel kanske kan skada bina? **1 st**
- Om amerikansk yngelröta, **1 st**
- Sprutad raps är dålig för bina, **1 st**
- Sätter inte på majs, och försöker variera så pollen av olika slag tillförs bina. Väljer biplatser med mera omsorg, **1 st**
- Tillvaratagandet av den nyslungade honungen, **1 st**
- Varroakvalstren kan bli resistent, om vissa mediciner används hela tiden. Misstänker också, att flera drottningar dog av myrsyran, som jag använde i början, **1 st**

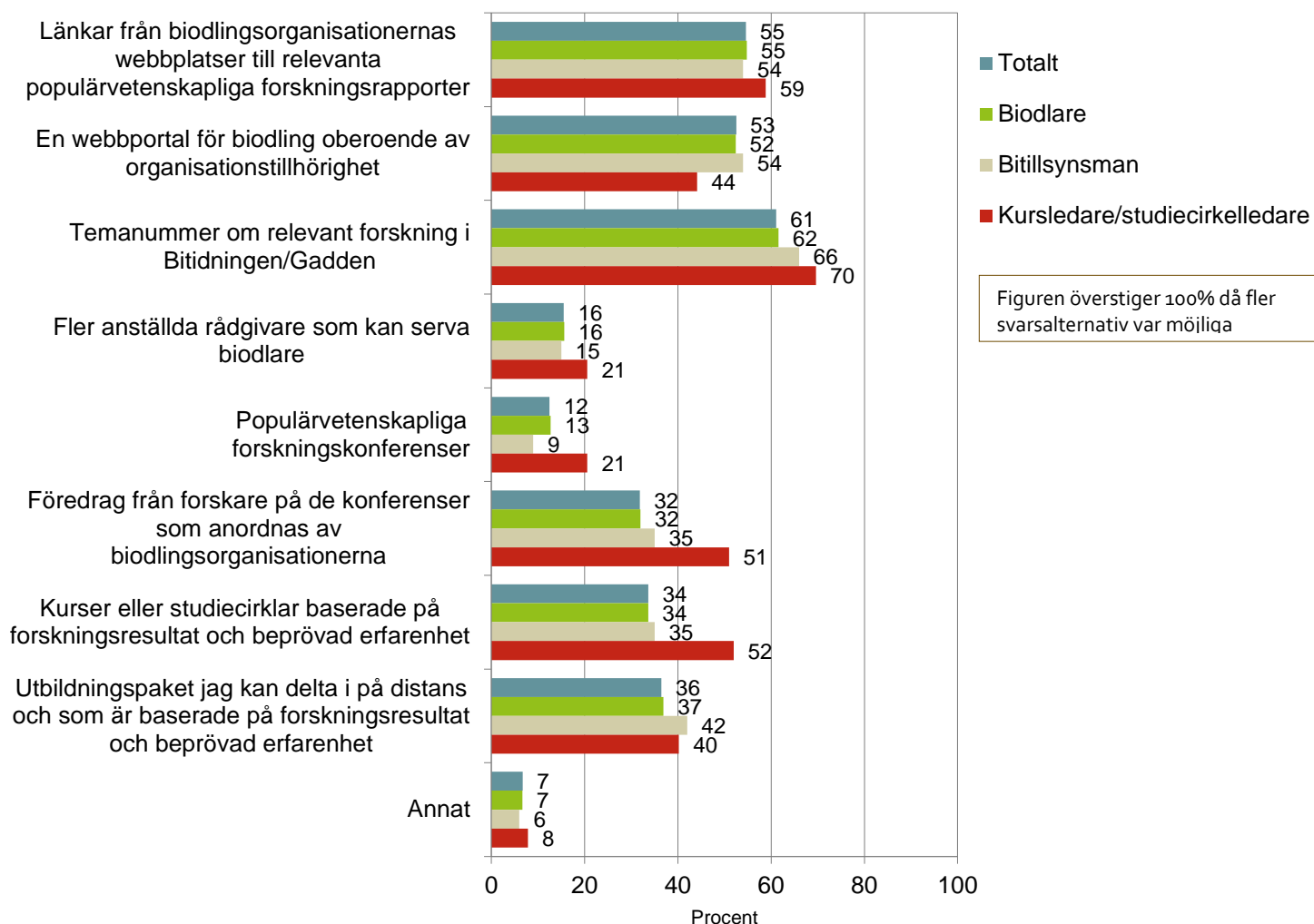
Bitillsynsman

- VSH kontroll av varroa, **2 st**
- Binas nytta och att bistamen minskar i Sverige, **1 st**
- Fler avläggare, **1 st**
- Genom bättre varroabehandling har dödligheten minskat, **1 st**
- Jag har minimerat mina vinterförluster genom att bättre följa sjukdomar i samhällena och ge stor mängd foder för invintringen. Jag vill veta mera om möjligheterna att stärka samhällena med tillsats av laktobaciller, **1 st**
- Mjölksyrebakterier i nyslungad honung, **1 st**
- Rationell biskötsel, **1 st**
- Varroabekämpningen med Apistan, **1 st**
- Via sjukdomar och honung, **1 st**

Kursledare/studiecirkelledare

- Bättre drottningar, tex VHS eller liknande avelsmaterial till min drottningodling, **1 st**
- Bättre övervintring än andra närliggande biodlare, **1 st**
- Flusing, **1 st**
- Friska vinterbin och invintra starka samhällen, **1 st**
- Jag ser till att ha mina bin i en miljö där mångfalden av växter är förhärskande. För bina en naturlig miljö, **1 st**
- Mindre vinterdödlighet. Lärt mig mer om drottningodling, **1 st**
- Sjukdomsbekämpning av varroa, **1 st**
- Yrkesodlarna, **1 st**

3.9 Hur förbättra förmedlingen av forskningsresultat om biodling



Figur 3.9 "Hur skulle du vilja förbättra förmedlingen av forskningsresultat om biodling och pollinering till biodlarna?" (fråga 7)

De tre förslag som får flest röster när det gäller hur forskningsresultat ska förmedlas är i rangordning temanummer om forskning i Bitidningen/Gadden, länkar från biodlingsorganisationernas webbplatser och en oberoende webbportal för biodling. Framförallt bland kursledarna förespråkas också föredrag från forskare och kurser eller studiecirklar baserade på forskningsresultat och beprövad erfarenhet.

Jämförelse - Geografi

	Götaland	Svealand	Norrland	Totalt
Länkar från biodlingsorganisationernas webbplatser till relevanta populärvetenskapliga forskningsrapporter	53%	58%	55%	55%
En webbportal för biodling oberoende av organisationstillhörighet	52%	53%	56%	53%
Temanummer om relevant forskning i Bitidningen/Gadden	60%	68%	49%	61%
Fler anställda rådgivare som kan serva biodlare	16%	15%	14%	16%
Populärvetenskapliga forskningskonferenser	12%	15%	6%	12%
Föredrag från forskare på de konferenser som anordnas av biodlingsorganisationerna	33%	33%	25%	32%
Kurser eller studiecirklar baserade på forskningsresultat och beprövad erfarenhet	36%	30%	31%	34%
Utbildningspaket jag kan delta i på distans och som är baserade på forskningsresultat och beprövad erfarenhet	33%	41%	47%	36%
Annat	6%	7%	8%	7%

Annat:

Biodlare

- Länkar via mail, **6 st**
- Bitidningen Biodlarna, **3 st**
- Aktiva lokala biföreningar, **1 st**
- All text på svenska, **1 st**
- Att forskningsresultaten kommuniceras ut till de olika distrikten och där ordförande i respektive distrikt förmedlar vad som är nytt i ämnet, **1 st**
- Avancerade experimentbigårdar som drivs av forskningsinstitutioner och som biodlare kan besöka för t ex vidareutbildning. Benchmarking gjord av forskare av olika sjukdomsbekämpningsmetoder. Systematisk spridning av internationella forskningsresultat, inkl nya redskap och metoder för biodling, **1 st**
- Besök av kunniga hos lokala biodlarföreningen, **1 st**
- Biodlare emellan, **1 st**
- Elektroniskt nyhetsbrev, **1 st**
- Facebooksidor som samlar artiklar som man kan lita på, **1 st**
- Föredragsbesök i vår förening, **1 st**
- Gadden/ bitidningen i varje nummer, all ny forskning i korthet, **1 st**
- Genom bitillsyningsmannen, **1 st**
- Gratis kurser på Biodlareförening, **1 st**
- Ha gemensamma träffar där aktuella forskningsresultat delges, **1 st**
- Handböcker, **1 st**
- I tidskrifter om biodling, **1 st**
- Info i närområdet, **1 st**
- Kurser med praktiska inslag, där behövlig redskap visas och demonstreras, **1 st**
- Mentorskap för nybörjare, **1 st**
- Mer info på närliggande orter ca 5 mils radie från intresserade lyssnare, **1 st**
- Sammanfattning av resultatet av forskning i bitidningen samt länk till aktuell rapport för den som vill fördjupa sig, **1 st**
- Sammanfattning i SBR:s bitidning samt personlig information från bitillsyningsman, **1 st**
- Utskick av särtryck typ Jordbruksinformation 10-2010 att spridas genom biodlarföreningar, **1 st**
- Webbportal med sammanfattningsartiklar och filmer som summerar forskningsresultat, **1 st**
- Webinar och Youtube-klipp som föreläsningar samlat i portal för medlemmarna, **1 st**
- Via vår biodlarförening, **1 st**
- Öka medvetenheten i samhället i stort, **1 st**

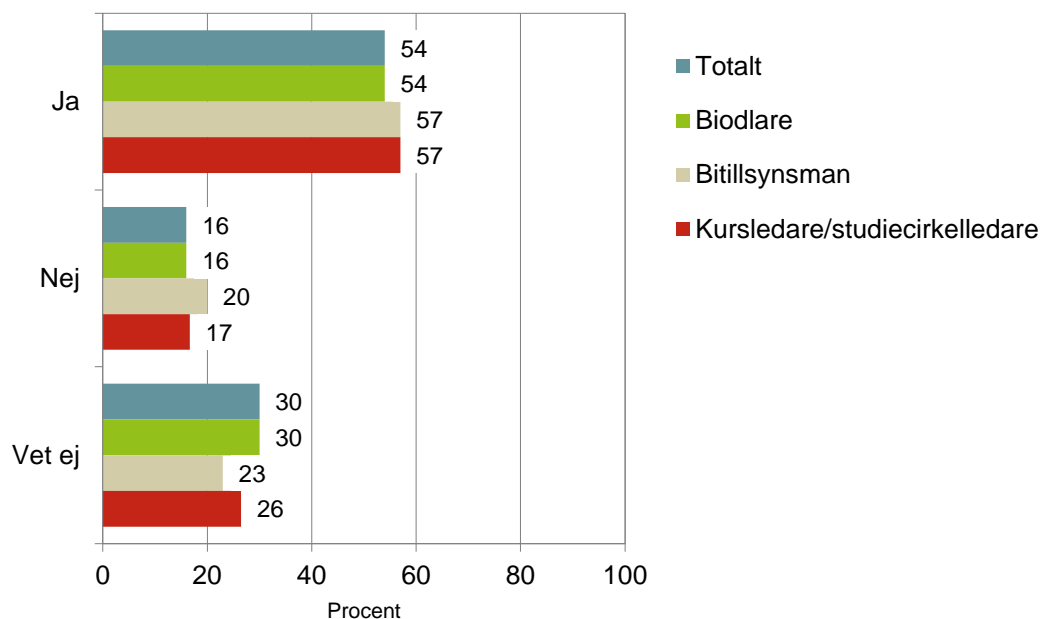
Bitillsynsman

- Samordning mellan både forskning och Jordbruksverket samt Länsstyrelsen. där kurser och bitillsynen skulle kunna hållas uppdaterad under hela säsongen, samt att de har egna kupor där utbildning och forskning kan praktiseras. Hushållningssällskapet och Länsstyrelsens projekt och försök skulle få bättre resultat på försöksfält om de vet att det är likartade samhällen skötta på samma vis. Inte flera olika inhyrda biodlare som bara är ute efter ersättningen de får för sin medverkan i projekt. , **1 st**
- Biinstitut enligt VG-ansökan som avslogs var ett utmärkt initiativ som oberoende samlingspunkt för teori och praktik, **1 st**
- En viktig uppgift för Biodlarföreningar är att förmedla nyheter inom biodlingen, **1 st**
- Mer länkar till oberoende info, **1 st**
- Utbilda de som utbildar, kunskap om nya forskningsrön och faktabaserade metoder så att de i sin tur kan förmedla kunskapen vidare i sina nätverk (studiecirklar, biodlarföreningen mm). Detta kan kombineras med att det ordnas föredrag från forskare riktad till den breda gruppen av biodlare och/eller utbildningspaket på distans, **1 st**
- Viktigt att det redovisas på svenska, **1 st**

Kursledare/studiecirkelledare

- Mediaportal, där alla biodlingshanterare har egna flikar med relevant info och hela tiden nya saker som dyker upp, **1 st**
- Mera praktisk forskning hos hobbybiodlare, **1 st**
- Större forskningsstöd till biodling, **1 st**
- Temanummer förutsätter att tidningarna får material, **1 st**
- Välskrivna sammanfattande böcker, **1 st**

3.10 Behov av att samla rådgivningen under huvudman



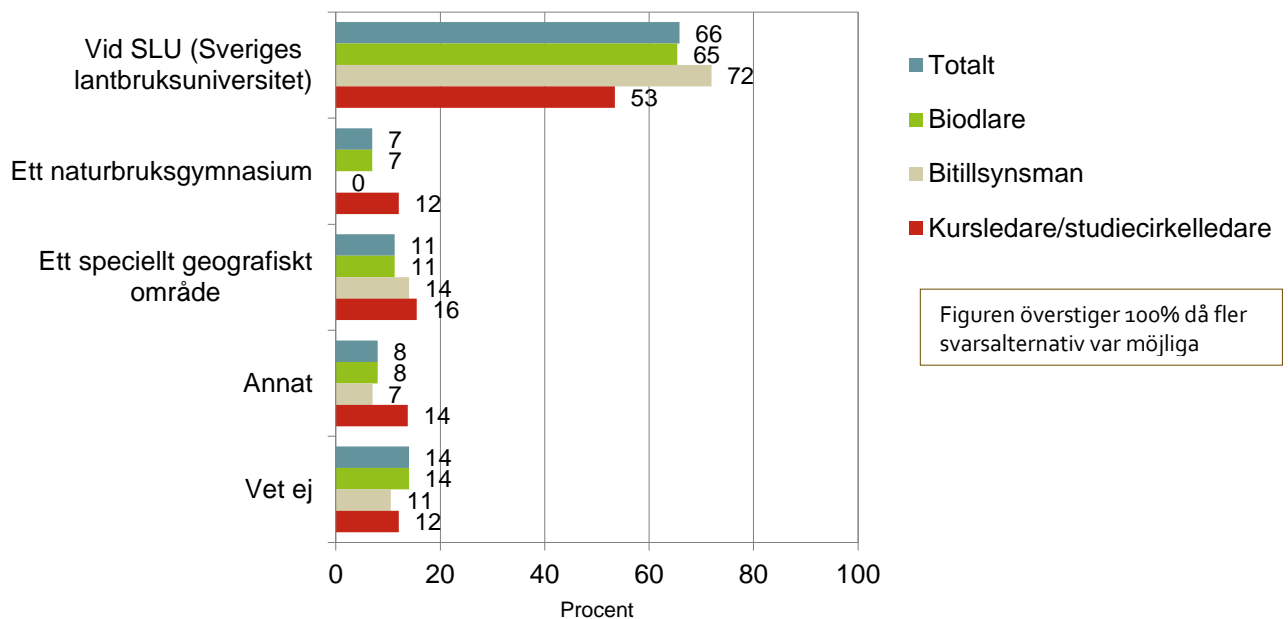
Figur 3.10 "Ser du behov av att samla rådgivningen under en huvudman, t. ex. en organisation eller ett kunskapscentrum, som kan ta ett helhetsansvar för förmedlingen av forskningsresultat inom biodling och pollinering?" (fråga 8)

En majoritet (54%) anser att man ska samla rådgivningen under en huvudman, men en nästan lika stor andel är osäker eller tycker inte det. Bitillsynsmännen och kursledarna är något mer positiva till detta, men skillnaderna är inte stora. Biodlarna i Svealand är något mindre övertygade om att man ska samla rådgivningen under en huvudman.

Jämförelse - Geografi				
	Götaland	Svealand	Norrland	Totalt
Ja	55%	49%	55%	54%
Nej	15%	20%	14%	16%
Vet ej	30%	31%	31%	30%

3.11 Placering av rådgivningsorganisation eller kunskapscentrum

Bas: De som ser behov av att samla rådgivningen under huvudman



Figur 3.11 "Var tycker du att en sådan organisation eller ett kunskapscentrum ska placeras?" (fråga 9)

Om det ska finnas en huvudman anser två av tre tillfrågade att det är SLU som ska vara denne huvudman. Bland kursledarna och även bland biodlarna i Götaland är det något fler som istället föreslår ett speciellt geografiskt område (oftast Västra Götaland) eller ett naturbruksgymnasium, men även bland dessa är SLU huvudalternativet.

Jämförelse - Geografi				
	Götaland	Svealand	Norrland	Totalt
Vid SLU (Sveriges lantbruksuniversitet)	60%	76%	77%	66%
Ett naturbruksgymnasium	9%	4%	6%	7%
Ett speciellt geografiskt område	15%	6%	2%	11%
Annat	9%	8%	6%	8%
Vet ej	15%	11%	11%	14%

Speciellt geografiskt område:

Biodlare

- Västra Götaland, **13 st**
- Götaland, **2 st**
- Mantorp, **2 st**
- Skara, **2 st**
- Skaraborg, **2 st**
- Södermanland, **2 st**
- Östergötland, **2 st**
- Akademiska poängkurser förlagda med ansvar från SLU vid flera platser i landet, **1 st**
- Glesbygd i Jämtland nära flygplats, **1 st**
- Ingelstad i Småland, **1 st**
- Kalmar län, **1 st**
- Länsstyrelsen, **1 st**
- Norrland, varroafritt område, **1 st**
- SLU skaraborg
- Småland, **1 st**
- Svealand, **1 st**
- Södra Svealand, **1 st**
- Uppsala, **1 st**

Bitillsynsman

- Västra götaland, **5 st**
- Götaland, **1 st**
- Sjuhärad, **1 st**
- Östergötland, **1 st**

Kursledare/studiecirkelledare

- Västra Götaland, **3 st**
- Götaland, **1 st**
- Mälardalen eller strax söder om, **1 st**
- Område med många biodlare, **1 st**

Annat:

Biodlare

- SBR, **3 st**
- Ett kunskapscentrum bör vara oberoende, men behöver såväl forskar- som lekmanexpertis, **2 st**
- Bihälsoinstitutet i Västra Götalands län, **1 st**
- Bitidningen, **1 st**
- Det bör inte vara universitet, då kommer icke-akademiska resultat att filtreras bort, **1 st**
- Ekologisk eller biodynamisk förening, **1 st**
- Ett Biodlingscentrum i nära samarbete med SLU, **1 st**
- Vi ska ha en biinstitut som jobbar med forskning på allt som berör bina och deras produkter, **1 st**
- Jordbruksverket, **1 st**
- Lokal nivå, **1 st**
- Länsstyrelsen, **1 st, 1 st**
- Något/några universitet
- Om ett Bi-Institut i Västra Götaland
- Oväsentligt var, demografiskt riktigt
- Redskapshandlarna, t.ex. Lp biodling, **1 st**
- Samarbete SBR - BF, **1 st**
- På ett ställe där man kan samarbeta med andra "forskare/rådgivare" och lätt kan nås av biodlarna, **1 st**
- Så länge den är lättillgänglig för alla biodlare spelar det ingen roll var den ligger. Men gärna där stor kompetens finns inom området, **1 st**
- Tyska modellen med olika Bundesländer, **1 st**
- Var det är fysiskt är relevant, **1 st**
- Vid den enhet som på bästa sätt kan samla in och förmedla ut på ett professionellt sätt, **1 st**
- Vid SLU om de vore forskningsvetenskapligt neutrala, **1 st**
- Viktigast är inte platsen utan att denna organisation är oberoende från dels yrkesbiodlare men också från morotsayattollar, **1 st**
- Yrkesbiodlarna, **1 st**

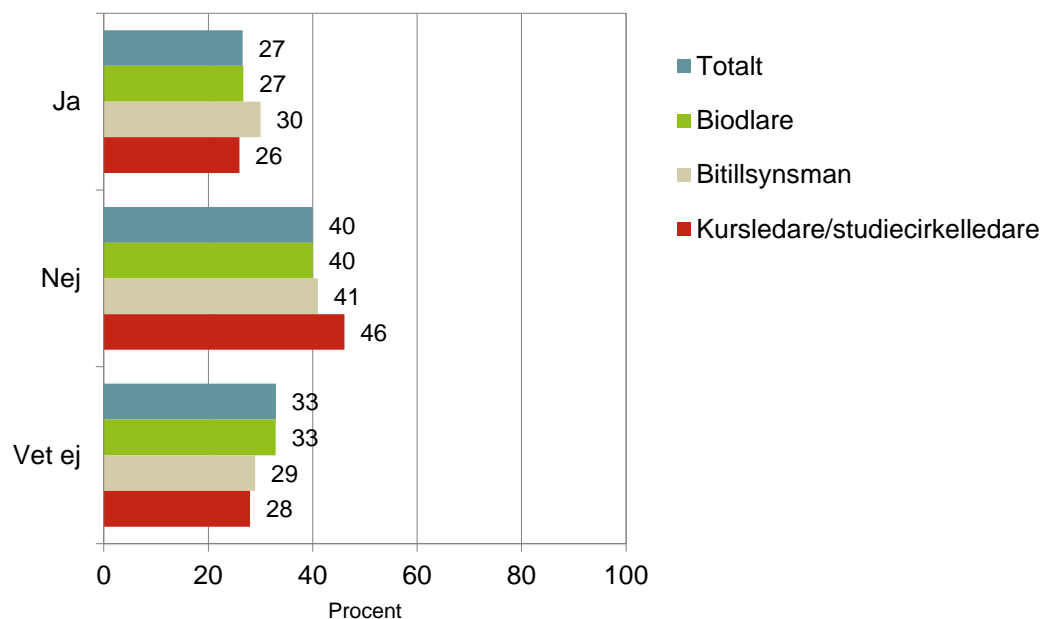
Bitillsynsman

- Där bästa kompetensen finns, **1 st**
- Fördel om det är rent fysiskt beläget i ett sammanhang (andra aktörer inom gröna näringen) snarare än i ett specifikt geografiskt område. Viktigt att det finns förgreningar så att alla delar av landet täcks av rådgivare inom bihälsa. Samordningsvinster då man finns på arenor där övriga grön näring agerar är utvecklande och ett måste för att täcka den helhet som biodlingen omfattar. Samarbete med våra nordiska, baltiska grannar? **1 st**
- Länsstyrelserna, **1 st**
- Placering ska vara på flera ställen, **1 st**

Kursledare/studiecirkelledare

- Biinstitutet i Västra Götaland, **1 st**
- Där det finns engagerade biodlare, **1 st**
- Där finns mycket bin, **1 st**
- Oberoende kunskapscentrum, **1 st**
- Södra Sverige, **1 st**

3.12 Betala för kvalificerad rådgivning angående biodling



Figur 3.12 "Skulle du kunna tänka dig att betala för kvalificerad rådgivning angående din biodling?" (fråga 10)

I denna enkät så uppger drygt var fjärde (27%) att de skulle kunna tänka sig att betala för en kvalificerad rådgivning angående sin biodling. Betalningsviljan är något lägre i Norrland.

Jämförelse - Geografi				
	Götaland	Svealand	Norrland	Totalt
Ja	27%	27%	22%	27%
Nej	40%	42%	40%	40%
Vet ej	33%	31%	38%	33%

Kapitel 4 Sammanfattning och analys

Genomförandet

Ett uppdaterat register och ett stort engagemang har också gett en bra svarsfrekvens. En svarsfrekvens på 66% och drygt 800 svar innebär att enkäten har ett bra underlag och metoden fungerat bra för denna målgrupp.

Viktigt med information om forskningsresultat

Bland biodlarna tycker nästan 9 av 10 (86%) att det är viktigt eller mycket viktigt att få information om forskningsresultat. Engagemanget i ämnet märks inte minst på de många kommentarer som finns i hela enkäten. Att det är viktigt tycks i hög grad kunna kopplas till binas hälsa och död. En möjlig faktor som gör att det känns viktigt just nu är varroahotet och bekämpningen mot detta. Det kan också förklara varför de i Norrland upplever information om forskningsresultat som något mindre viktigt (de flesta i Norrland tycker dock att det är mycket viktigt).

Hur man informerar sig?

Det första intrycket är att väldigt många informerar sig om forskningsresultaten och att de också gör det via flera kanaler. Fortfarande är artiklar i tidskrifter den främsta informationskanalen, men andra biodlare, webbplatser och även föreläsningar är också mycket utbredda informationskanaler. Det är också intressant att studera djupet och bredden på de exempel på webbplatser, föreläsningar och artiklar som de tillfrågade uppger som informationskanaler. Behovet av information om forskningsresultat tycks också öka under de kommande åren.

Aktiviteter, kurser och konferenser

En stor andel av de tillfrågade har deltagit i framförallt nybörjar- och fortsättningskurserna som bedrivs som studiecirklar. Genomgående får också kurserna bra betyg på det sätt att de flesta upplever en stor nytta av att gå de olika utbildningarna.

Har biodlarna påverkats av forskningsresultaten?

Under de senaste tre åren uppger mer än var tredje biodlare att de påverkats av de nya forskningsresultaten och de flesta av dessa upplever också att det varit bra. Varroabekämpningen har stor betydelse i detta sammanhang. Det finns dock en relativt stor osäkerhet på om man som biodlare fått ett bättre ekonomiskt resultat tack vare forskningsresultaten under de senaste tre åren. Knappt var tionde tror så, men nästan var tredje svarar vet ej och tycks osäkra på om det lett till ett bättre resultat. I Norrland är andelen som inte anser att det lett till ett ökat resultat klart högre än i övriga landet.

Förmedling av framtida forskningsresultat och rådgivning

Att förbättra förmedlingen av forskningsresultaten i framtiden kan enligt de tillfrågade bäst ske genom temanummer om relevant forskning i Bitidningen/Gadden, genom länkar från biodlingsorganisationernas webbplatser och genom en oberoende webbportal för biodling.

En knapp majoritet tror också på att samla rådgivningen under en huvudman (även om en nästan lika stor andel svarar vet ej eller nej) och då helst under SLUs paraply. Betalningsviljan för rådgivningstjänster tycks vara relativt god då 27% av biodlarna kan tänka sig att betala för kvalificerad rådgivning. En ytterligare potential finns då ytterligare 33% inte vet om de har en sådan betalningsvilja.

Bilaga Enkät



Växt- och miljöavdelningen
Carin Bunnvik

Basfrågor

Är du: (Flera val möjliga)

A.

- 1) Biodlare
- 2) Bitillsynsman
- 3) Bitillsynshandläggare på länsstyrelsen
- 4) Kursledare/studiecirkelledare på kurser för biodlare
- 5) Annat (Skriv vad) _____

B. Hur många bisamhällen har du?

- 1) Inget
- 2) 1–10
- 3) 11–50
- 4) Fler än 50

C. Hur länge har du varit biodlare?

- 1) Har inga bin
- 2) 1–5 år,
- 3) Mer än 5 år

D. I vilket område bor du?

- 1) Götaland
- 2) Svealand
- 3) Norrland

Enkätfrågor

1. Hur viktigt är det för dig att få information om nya forskningsresultat inom biodling och pollinering? Gradera i skala 1 till 5 där 1 är inte alls viktigt och 5 är mycket viktigt (1–5)

a) Varför tycker du inte att det är viktigt att få information om forskningsresultat?

Fritextfråga till dem som svarar 1–2 i fråga 1. Ej obligatorisk.

b) Varför tycker du att det är viktigt att få information om forskningsresultat?

Fritextfråga till dem som svarar 4–5 i fråga 1. Ej obligatorisk.

2. Hur får du information om nya forskningsresultat inom biodling och pollinering? Ranka dina tre viktigaste kanaler för denna information:

- Webbplatser
- Föreläsningar på kurser/konferenser
- Artiklar i svenska tidskrifter om biodling
- Artiklar i internationella tidskrifter om biodling
- ERFA-grupper/studiecirklar
- Andra biodlare
- Demonstrationsbigårdar
- Annat Följdfråga om vad

2 b. Om man kryssar in något av de första fyra alternativen i fråga 3 kommer man till en öppen fråga för respektive alternativ (ej obligatorisk) där vi ska ta reda på vad det är som är bra.

Webbplatser: Vilken webbplats ger dig bäst information om nya forskningsresultat inom biodling och pollinering?

Föreläsningar: Ge ett exempel på en bra föreläsning om nya forskningsresultat som du har lyssnat på.

Artiklar: Ge ett exempel på en bra artikel om nya forskningsresultat och ange tidskriftens namn.

3. Tror du att du de kommande åren kommer att få ändrat behov av information om nya forskningsresultat om biodling och pollinering? Gradera i skala 1 till 5 där 1 är mindre och 5 är större.

4. Har du deltagit i något av:

- Svensk Biavels avelssymposium med John Habo, 25 maj 2013
- Svensk Bihälsas tvådagarskurs i Uppsala, 7-8 december 2013
- Utbildning för att bli godkänd biodlare, något av kurstillfällena under 2013
- Utbildning av bitillsynsmän 15-17 maj 2013
- Studiecirkeln Bihälsa- För en friskare och starkare biodling med en personlig bihälsoplan, 26-27 oktober 2013
- Yrkesbiodlarkonferensen, 8-10 februari 2013
- SBRs konferens Allt om Bin, 12-13 april 2013
- NP-konferensen, 12 mars 2013
- Pollenväxter ger surr på slätten, 16 maj 2013
- Studiecirkel om biodling, nybörjarkurs
- Studiecirkel om biodling, fortsättningskurs

4b. Tyckte du att du hade nytta av <namn på aktiviteten>? Gradera 1 till 5 där 1 är ingen nytta och 5 är stor nytta.

Frågan ställs till dem som bockat i alternativ i fråga 5

5 Har du de senaste tre åren ändrat rutinerna i din biodling mot bakgrund av nya forskningsresultat?

Ja → Vad har du ändrat? Har ändringen varit bra?

Nej

6 Har nya forskningsresultat ökat ditt ekonomiska resultat i biodlingen de senaste tre åren?

Ja → Vilket forskningsresultat har ändrat ditt ekonomiska resultat?

Nej

Vet inte

7 Hur skulle du vilja förbättra förmedlingen av forskningsresultat om biodling och pollinering till biodlarna? Sätt kryss, flera kryss är möjliga:

- Länkar från biodlingsorganisationernas webbplatser till relevanta populärvetenskapliga forskningsrapporter
- En webbportal för biodling oberoende av organisationstillhörighet
- Temanummer om relevant forskning i Bitidningen/Gadden
- Fler anställda rådgivare som kan serva biodlare
- Populärvetenskapliga forskningskonferenser
- Föredrag från forskare på de konferenser som anordnas av biodlingsorganisationerna, t. ex. årsstämmor
- Kurser eller studiecirkelar baserade på forskningsresultat och beprövad erfarenhet
- Utbildningspaket jag kan delta i på distans och som är baserade på forskningsresultat och beprövad erfarenhet
- Annat. Skriv vad.

8 Ser du behov av att samla rådgivningen under en huvudman, t. ex. en organisation eller ett kunskapscentrum, som kan ta ett helhetsansvar för förmedlingen av forskningsresultat inom biodling och pollinering?

Ja

Nej (Gå till fråga 10)

Vet ej (Gå till fråga 10)

9 Om ”Ja” kommer man till en öppen fråga: Var tycker du att en sådan organisation eller ett kunskapscentrum ska placeras?

Vid SLU (Sveriges lantbruksuniversitet)

Ett naturbruksgymnasium

Ett speciellt geografiskt område, skriv vilket

Vet inte

10 Skulle du kunna tänka dig att betala för kvalificerad rådgivning angående din biodling?

Ja

Nej

Vet inte

Bilaga frekvenstabell

		Total	Biodlare	Bitillsynsman	Kursledare/ studiecirkel	Götaland	Svealand	Norrland
Är du: Biodlare	Not chosen	3%	0%	13%	0%	3%	3%	1%
	Chosen	97%	100%	87%	100%	97%	97%	99%
Bitillsynsman	Not chosen	88%	89%	0%	71%	87%	89%	86%
	Chosen	12%	11%	100%	29%	13%	11%	14%
Bitillsynshandläggare på länsstyrelsen	Not chosen	100%	100%	100%	100%	100%	100%	100%
	Chosen	0%	0%	0%	0%	0%	0%	0%
Kursledare/studiecirkelledare på kurser för biodlare	Not chosen	87%	87%	70%	0%	87%	89%	86%
	Chosen	13%	13%	30%	100%	13%	11%	14%
Annat	Not chosen	95%	96%	91%	83%	95%	94%	99%
	Chosen	5%	4%	9%	17%	5%	6%	1%
Hur många bisamhällen har du?	Inget	2%	1%	2%	2%	1%	2%	1%
	1–10	67%	68%	33%	35%	65%	70%	79%
	11–50	24%	24%	50%	53%	28%	20%	15%
	Fler än 50	7%	7%	15%	10%	6%	8%	5%
Hur länge har du varit biodlare?	Har inga bin	0%	0%	0%	0%	1%	0%	0%
	1–5 år	30%	31%	7%	3%	28%	35%	30%
	Mer än 5 år	70%	69%	93%	97%	71%	65%	70%
I vilket område bor du?	Götaland	62%	61%	63%	64%	100%	0%	0%
	Svealand	28%	28%	25%	24%	0%	100%	0%
	Norrland	10%	11%	12%	12%	0%	0%	100%
Hur viktigt är det för dig att få information om nya forskningsresultat inom biodling och pollinering?	1=Inte alls viktigt	0%	0%	0%	0%	0%	0%	0%
	2	1%	1%	0%	1%	1%	1%	0%
	3	13%	13%	6%	2%	13%	10%	17%
	4	33%	33%	22%	18%	29%	39%	35%
	5=Mycket viktigt	53%	53%	72%	79%	57%	50%	48%
Hur får du information om nya forskningsresultat inom biodling och pollinering? Webbplatser	Not chosen	49%	48%	43%	44%	51%	45%	43%
	Chosen	51%	52%	57%	56%	49%	55%	57%
Föreläsningar på kurser/konferenser	Not chosen	55%	55%	30%	31%	51%	62%	58%
	Chosen	45%	45%	70%	69%	49%	38%	42%
Artiklar i svenska tidskrifter om biodling	Not chosen	11%	11%	9%	10%	11%	9%	15%
	Chosen	89%	90%	91%	90%	89%	91%	85%
Artiklar i internationella tidskrifter om biodling	Not chosen	93%	93%	94%	87%	93%	92%	94%
	Chosen	7%	7%	6%	13%	7%	8%	6%
ERFA-grupper/studiecirkel	Not chosen	98%	98%	98%	98%	97%	99%	99%
	Chosen	2%	2%	2%	2%	3%	1%	1%
Andra biodlare	Not chosen	45%	45%	63%	66%	43%	50%	41%
	Chosen	55%	55%	37%	34%	57%	50%	59%
Demonstrationsbigårdar	Not chosen	97%	97%	96%	99%	97%	95%	99%
	Chosen	3%	3%	4%	1%	3%	5%	1%
Annat:	Not chosen	94%	94%	99%	94%	94%	93%	92%
	Chosen	6%	6%	1%	6%	6%	7%	8%

		Total	Biodlare	Bitillsynsman	Kursledare/ studiecirkel	Götaland	Svealand	Norrland
Tror du att du de kommande åren kommer att få ändrat behov av information om nya forskningsresultat om biodling och pollinering?	1=Mindre behov	1%	1%	2%	0%	1%	1%	0%
	2	3%	3%	4%	1%	4%	2%	5%
	3	27%	27%	17%	20%	27%	27%	28%
	4	27%	27%	35%	33%	27%	26%	24%
	5=Större behov	28%	28%	33%	35%	27%	32%	26%
	Vet ej	14%	14%	9%	11%	14%	12%	17%
Vilka av följande har du deltagit i? Svensk Biavels avelssymposium med John Habo, 25 maj 2013	Not chosen	98%	98%	93%	90%	97%	98%	100%
	Chosen	2%	2%	7%	10%	3%	2%	0%
Svensk Bihälsas tvådagarskurs i Uppsala, 7-8 december 2013	Not chosen	98%	98%	95%	95%	99%	95%	100%
	Chosen	2%	2%	5%	5%	1%	5%	0%
Utbildning för att bli godkänd biodlare, något av kurstillfällena under 2013	Not chosen	87%	88%	89%	87%	86%	89%	91%
	Chosen	13%	13%	11%	13%	14%	11%	9%
Utbildning av bitillsynsmän 15-17 maj 2013	Not chosen	96%	97%	74%	95%	97%	95%	97%
	Chosen	4%	3%	26%	5%	3%	5%	3%
Studiecirkeln Bihälsa- För en friskare och starkare biodling med en personlig bihälsoplan, 26-27 oktober 2013	Not chosen	98%	98%	96%	94%	97%	98%	99%
	Chosen	2%	2%	4%	6%	3%	2%	1%
Yrkesbiodlarkonferensen, 8-10 februari 2013	Not chosen	95%	95%	90%	90%	96%	94%	94%
	Chosen	5%	5%	10%	10%	4%	6%	6%
SBRs konferens Allt om Bin, 12-13 april 2013	Not chosen	93%	94%	89%	83%	93%	93%	98%
	Chosen	7%	7%	11%	17%	7%	7%	2%
NP-konferensen, 12 mars 2013	Not chosen	98%	98%	94%	94%	99%	95%	100%
	Chosen	2%	2%	6%	6%	1%	5%	0%
Pollenväxter ger surr på slätten, 16 maj 2013	Not chosen	98%	98%	100%	93%	97%	99%	100%
	Chosen	2%	2%	0%	7%	3%	1%	0%
Studiecirkel om biodling, nybörjarkurs	Not chosen	60%	60%	80%	57%	63%	56%	55%
	Chosen	40%	40%	20%	43%	37%	44%	45%
Studiecirkel om biodling, fortsättningskurs	Not chosen	75%	75%	85%	68%	74%	74%	86%
	Chosen	25%	25%	15%	32%	26%	26%	14%
Jag har inte deltagit i någon av ovanstående	Not chosen	61%	61%	60%	68%	59%	64%	60%
	Chosen	39%	39%	40%	32%	41%	36%	40%
Vilken nytta hade du av de aktiviteter/utbildningar/konferenser du deltog i? Svensk Biavels avelssymposium med John Habo, 25 maj 2013	1=Ingen nytta	6%	6%	14%	10%	8%	0%	0%
	2	0%	0%	0%	0%	0%	0%	0%
	3	18%	18%	29%	20%	23%	0%	0%
	4	35%	35%	14%	30%	23%	75%	0%
	5=Stor nytta	35%	35%	43%	30%	38%	25%	0%
	Vet ej	6%	6%	0%	10%	8%	0%	0%

		Total	Biodlare	Bitillsynsman	Kursledare/ studiecirkel	Götaland	Svealand	Norrland
Svensk Bihälsas tvådagarskurs i Uppsala, 7- 8 december 2013	1=Ingen nytta	12%	12%	20%	0%	33%	0%	0%
	2	24%	24%	20%	20%	17%	27%	0%
	3	12%	12%	20%	40%	0%	18%	0%
	4	18%	18%	20%	20%	33%	9%	0%
	5=Stor nytta	35%	35%	20%	20%	17%	45%	0%
	Vet ej	0%	0%	0%	0%	0%	0%	0%
Utbildning för att bli godkänd biodlare, något av kurstillfällena under 2013	1=Ingen nytta	2%	2%	0%	0%	1%	0%	13%
	2	3%	3%	9%	0%	4%	0%	0%
	3	12%	13%	9%	15%	14%	4%	25%
	4	30%	28%	27%	31%	30%	27%	38%
	5=Stor nytta	50%	51%	36%	46%	49%	62%	25%
	Vet ej	3%	3%	18%	8%	1%	8%	0%
Utbildning av bitillsynsmän 15-17 maj 2013	1=Ingen nytta	0%	0%	0%	0%	0%	0%	0%
	2	3%	4%	0%	0%	6%	0%	0%
	3	23%	24%	23%	20%	24%	27%	0%
	4	19%	16%	19%	40%	12%	36%	0%
	5=Stor nytta	55%	56%	58%	40%	59%	36%	100%
	Vet ej	0%	0%	0%	0%	0%	0%	0%
Studiecirkeln Bihälsa- För en friskare och starkare biodling med en personlig bihälsoplan, 26-27 oktober 2013	1=Ingen nytta	0%	0%	0%	0%	0%	0%	0%
	2	0%	0%	0%	0%	0%	0%	0%
	3	5%	5%	0%	17%	7%	0%	0%
	4	42%	42%	50%	50%	36%	50%	100%
	5=Stor nytta	47%	47%	50%	33%	57%	25%	0%
	Vet ej	5%	5%	0%	0%	0%	25%	0%
Yrkesbiodlarkonferensen, 8-10 februari 2013	1=Ingen nytta	0%	0%	0%	0%	0%	0%	0%
	2	13%	13%	0%	0%	16%	13%	0%
	3	15%	16%	30%	20%	16%	20%	0%
	4	36%	37%	60%	50%	37%	33%	40%
	5=Stor nytta	33%	32%	10%	30%	32%	27%	60%
	Vet ej	3%	3%	0%	0%	0%	7%	0%
SBRs konferens Allt om Bin, 12-13 april 2013	1=Ingen nytta	2%	2%	0%	6%	3%	0%	0%
	2	0%	0%	0%	0%	0%	0%	0%
	3	31%	33%	18%	33%	26%	35%	100%
	4	44%	44%	45%	44%	46%	47%	0%
	5=Stor nytta	20%	19%	27%	17%	23%	18%	0%
	Vet ej	2%	2%	9%	0%	3%	0%	0%
NP-konferensen, 12 mars 2013	1=Ingen nytta	0%	0%	0%	0%	0%	0%	0%
	2	0%	0%	0%	0%	0%	0%	0%
	3	35%	38%	33%	50%	60%	25%	0%
	4	59%	56%	67%	50%	40%	67%	0%
	5=Stor nytta	6%	6%	0%	0%	0%	8%	0%
	Vet ej	0%	0%	0%	0%	0%	0%	0%
		Total	Biodlare	Bitillsynsman	Kursledare/ studiecirkel	Götaland	Svealand	Norrland

					studiecirkel			
Pollenväxter ger surr på slätten, 16 maj 2013	1=Ingen nytta	0%	0%	0%	0%	0%	0%	0%
	2	0%	0%	0%	0%	0%	0%	0%
	3	12%	12%	0%	0%	13%	0%	0%
	4	35%	35%	0%	29%	33%	50%	0%
	5=Stor nytta	53%	53%	0%	71%	53%	50%	0%
	Vet ej	0%	0%	0%	0%	0%	0%	0%
Studiecirkel om biodling, nybörjarkurs	1=Ingen nytta	1%	1%	0%	0%	1%	0%	3%
	2	2%	1%	5%	2%	2%	0%	3%
	3	7%	7%	10%	9%	6%	5%	13%
	4	25%	25%	40%	32%	27%	25%	15%
	5=Stor nytta	64%	64%	40%	48%	61%	70%	64%
	Vet ej	2%	2%	5%	9%	3%	0%	3%
Studiecirkel om biodling, fortsättningskurs	1=Ingen nytta	0%	0%	0%	0%	0%	0%	0%
	2	1%	1%	0%	0%	2%	0%	8%
	3	13%	13%	7%	9%	15%	8%	17%
	4	35%	35%	47%	33%	35%	36%	33%
	5=Stor nytta	49%	49%	47%	52%	47%	56%	42%
	Vet ej	1%	1%	0%	6%	2%	0%	0%
Jag har inte deltagit i någon av ovanstående	1=Ingen nytta	0%	0%	0%	0%	0%	0%	0%
	2	0%	0%	0%	0%	0%	0%	0%
	3	0%	0%	0%	0%	0%	0%	0%
	4	0%	0%	0%	0%	0%	0%	0%
	5=Stor nytta	0%	0%	0%	0%	0%	0%	0%
	Vet ej	0%	0%	0%	0%	0%	0%	0%
Har du de senaste tre åren ändrat rutinerna i din biodling mot bakgrund av nya forskningsresultat?	Ja	35%	35%	43%	43%	36%	33%	28%
	Nej	53%	53%	45%	48%	50%	56%	64%
	Vet ej	12%	12%	12%	9%	14%	11%	8%
Har ändringen varit bra?	Ja	75%	76%	81%	77%	80%	70%	50%
	Nej	1%	1%	0%	0%	1%	1%	0%
	Vet ej	24%	23%	19%	23%	19%	29%	50%
Har nya forskningsresultat ökat ditt ekonomiska resultat i biodlingen de senaste tre åren?	Ja	7%	7%	11%	13%	7%	9%	1%
	Nej	64%	64%	53%	58%	62%	65%	76%
	Vet ej	29%	29%	36%	29%	31%	26%	23%

		Total	Biodlare	Bitillsynsman	Kursledare/ studiecirkel	Götaland	Svealand	Norrland
Hur skulle du vilja förbättra förmedlingen av forskningsresultat om biodling och pollinering till biodlarna? Länkar från biodlingsorganisationernas webbplatser till relevanta populärvetenskapliga forskningsrapporter	Not chosen	45%	45%	46%	41%	47%	42%	45%
	Chosen	55%	55%	54%	59%	53%	58%	55%
En webbportal för biodling oberoende av organisationstillhörighet	Not chosen	47%	48%	46%	56%	48%	47%	44%
	Chosen	53%	52%	54%	44%	52%	53%	56%
Temanummer om relevant forskning i Bitidningen/Gadden	Not chosen	39%	38%	34%	30%	40%	32%	51%
	Chosen	61%	62%	66%	70%	60%	68%	49%
Fler anställda rådgivare som kan serva biodlare	Not chosen	84%	84%	85%	79%	84%	85%	86%
	Chosen	16%	16%	15%	21%	16%	15%	14%
Populärvetenskapliga forskningskonferenser	Not chosen	88%	87%	91%	79%	88%	85%	94%
	Chosen	12%	13%	9%	21%	12%	15%	6%
Föredrag från forskare på de konferenser som anordnas av biodlingsorganisationerna	Not chosen	68%	68%	65%	49%	67%	67%	75%
	Chosen	32%	32%	35%	51%	33%	33%	25%
Kurser eller studiecirklar baserade på forskningsresultat och beprövad erfarenhet	Not chosen	66%	66%	65%	48%	64%	70%	69%
	Chosen	34%	34%	35%	52%	36%	30%	31%
Utbildningspaket jag kan delta i på distans och som är baserade på forskningsresultat och beprövad erfarenhet	Not chosen	64%	63%	58%	60%	67%	59%	53%
	Chosen	36%	37%	42%	40%	33%	41%	47%
Annat	Not chosen	93%	93%	94%	92%	94%	93%	92%
	Chosen	7%	7%	6%	8%	6%	7%	8%
Ser du behov av att samla rådgivningen under en huvudman, t. ex. en organisation eller ett kunskapscentrum, som kan ta ett helhetsansvar för förmedlingen av forskningsresultat inom biodling och pollinering?	Ja	54%	54%	57%	57%	55%	49%	55%
	Nej	16%	16%	20%	17%	15%	20%	14%
	Vet ej	30%	30%	23%	26%	30%	31%	31%
Var tycker du att en sådan organisation eller ett kunskapscentrum ska placeras? Vid SLU	Not chosen	34%	35%	28%	47%	40%	24%	23%
	Chosen	66%	65%	72%	53%	60%	76%	77%
Ett naturbruksgymnasium	Not chosen	93%	93%	100%	88%	91%	96%	94%
	Chosen	7%	7%	0%	12%	9%	4%	6%
Ett speciellt geografiskt område, skriv vilket	Not chosen	89%	89%	86%	84%	85%	94%	98%
	Chosen	11%	11%	14%	16%	15%	6%	2%
Annat	Not chosen	92%	92%	93%	86%	91%	92%	94%
	Chosen	8%	8%	7%	14%	9%	8%	6%
Vet ej	Not chosen	86%	86%	89%	88%	85%	89%	89%
	Chosen	14%	14%	11%	12%	15%	11%	11%
Skulle du kunna tänka dig att betala för kvalificerad rådgivning om din biodling?	Ja	27%	27%	30%	26%	27%	27%	22%
	Nej	40%	40%	41%	46%	40%	42%	40%
	Vet ej	33%	33%	29%	28%	33%	31%	38%