

# Skötselområde: Långserud

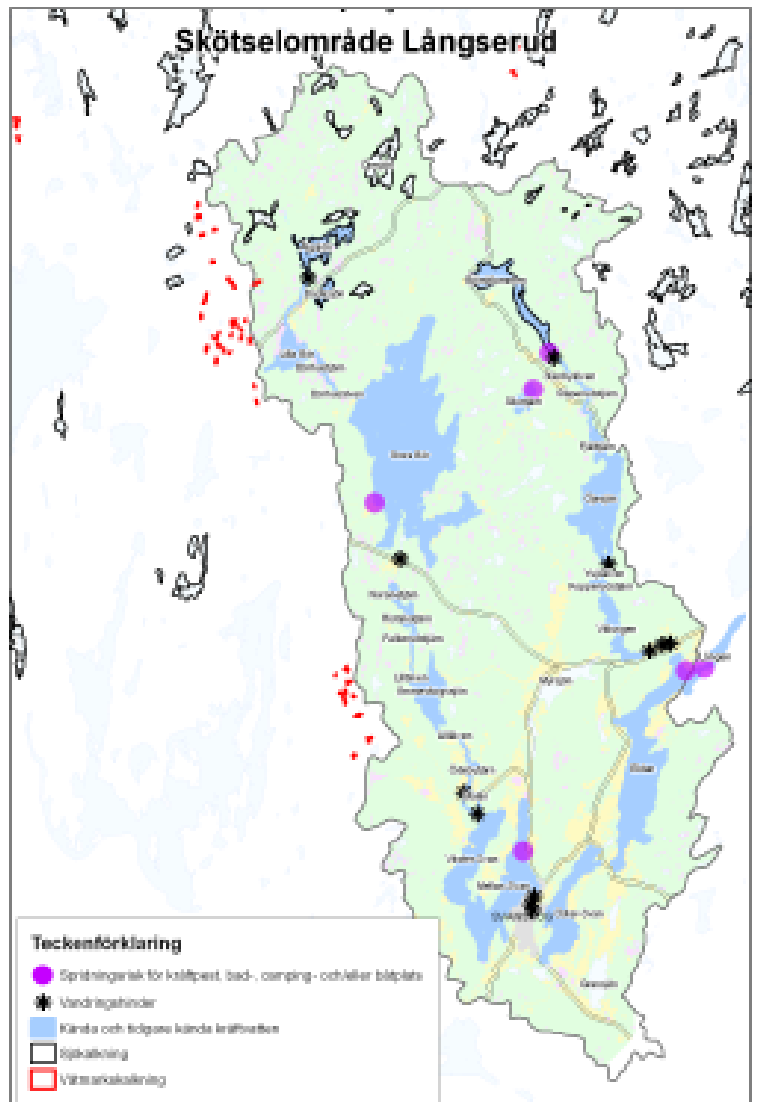
Tre fvof har gått samman och bildat ett skötselområde för att gemensamt bevara och att förbättra de bestånd av flodkräftor (*Astacus astacus*) som finns i området. Det förekommer flodkräftor i ett flertal vatten inom berörda fvof och kräftbeståndet har haft positiv utveckling sedan 1990-talet. Skötselområdet är beläget i både Säffle och Årjängs kommuner (karta 1) samt en del av området ingår i Glaskogens naturreservat. Den gemensamma faktorn för dessa tre fvof är att de delar på ett gemensamt vatten vilket medför att de är mer eller mindre beroende av varandra.

## Närmast kända signalkräftbestånd

Den närmsta kända lokalen där signalkräfter förekommer är vid sjön Botungen, ca 8 km fågelvägen öster om sjön Björnklammen. Botungen är en av få vatten som fick tillstånd för utplantering av signalkräfter. Botungen mynnar i Lillälven, ca 1,5 km innan den mynnar i Byälven.

## Risken för spridning av kräftpest till skötselområdet

Närheten till signalkräfter medför att det finns ett ständigt hot mot flodkräftbeståndet i området. Riskerna med illegala utsättningar av signalkräfter eller att utsättningar sker i ren okunskap är mer påtaglig ju närmare signalkräfter finns tillgängligt. Övriga tänkbara smittspridnings vägar till skötselområdet är fåtalliga. Det förekommer tre kommunala badplatser och två campingplatser inom området. Kanotleder passerar genom området.



Målsättningen för skötselområdet Långserud är att:

- Hindra illegala utplanteringar av signalkräfter (*Pacifastacus leniusculus*) till området
- Hindra spridning av kräftpest (*Aphanomyces astaci*)
- Ha en stabil och tillfredsställande vattenkvalitet
- Ha en stabil vattenföring i de rinnande vattendragen
- Det finns tillräckligt med bon och gömslen
- Undvika överfiskning
- Bedriva minkjakt
- Vi behov, återintroducera/stödutplantera/flytta kräftor
- Årligt inventera flodkräftbestånden
- Provfiska Lången och Eldan för att följa upp ryktet med illegal utplantering av signalkräfter
- Informationsspridning om kräftor och spridning av kräftpest
- Förbättra kräftfisket
- Tillsammans med länsstyrelsen bilda ett skyddsområde för flodkräftor



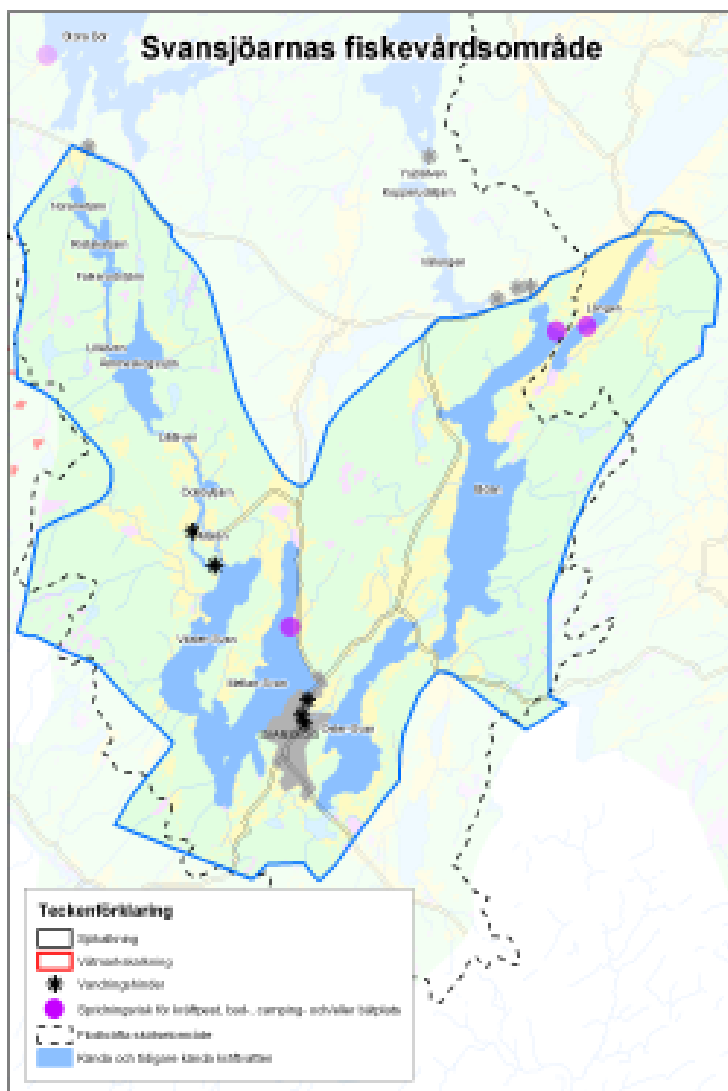
## Delområde Svansjöarnas fvf

### Organisation och förvaltning

Svansjöarnas fvf bildades 1990 och består av ca 350 fiskerättsägare fördelade på 54 hemman. Kräftfisket ingår inte föreningens stadgar. Fiske efter kräftor får bedrivas av dem som äger fiskrätt i respektive hemman. Av tradition är det markägare med strand som fiskar på "sitt" område. Det finns inte några råd/rekommendationer till hur fiskat skall bedrivas.

### Åtgärder för hela fvf

- Informationstavlor för att förhindra spridning av signalkräfter och kräftpest framförallt vid badplatser, isättningsplatser för kanoter och båtar, Arvika kanotcenter samt i Svanskog.
- Provfiska för att undersöka bestånden i Svansjöarna, Ämmeskogssjön, både den grävda kanalen och gamla älvfåran nedströms Ödebytjärnet samt hela Lillälven/Malån med tillhörande tjärn. Provfisket kan informera om vilka åtgärder som kan genomföras, t.ex. spridning av ett befintligt bestånd till andra lokaler. Ett provfiske kan även ligga till grund för hur fisket bör bedrivas på lämpligt sätt genom t.ex. att reglera minimättet eller riktat fiske mot hanar.
- Provfiske för att försöka konstatera signalkräfter i Eldan, Lången och Öster Svan, detta är mycket viktigt för hela skötselområdet. Förekommer det signalkräfter måste man vidta försiktighetsåtgärder för att förhindra spridning av kräftpest och signalkräfter uppströms i systemet. Förekommer det inte signalkräfter bör man återintroducera flodkräftor.
- Biotopinventering i den grävda kanalen, finns förutsättningar för kräftor och kan man utveckla detta för att skapa goda flodkräftbestånd?
- Minkjakt
- Biotopvård i Lillälven vid Brona, Norane för att skapa gömslen och bon för kräftor. Älven är bred och grund samt saknar stenar och andra gömslen i en stor del av bottenytan. Biotopvården anpassas efter normalvattenståndet.
- Spridning av kräftor i Lillälven/Malån från de lokaler som hyser goda kräftbestånd till områden som saknar eller har ett glest bestånd. Syftet är att hela Lillälven/Malån som har goda biotoper för flodkräftor skall vara



kräftförande och skall kunna generera bra fiskbara bestånd.

- Biotopvård i den ursprungliga älvfåran nedströms Malås kraftverk. Bon och gömslen måste anpassas efter den lägsta minimitappningen 0,095 m<sup>3</sup>/s.
- Provfiska/undersök sträckan mellan Öster Svan och Eldan för att undersöka förekomst av kräftor.



Tomas Janson  
Mars 2007  
Tel 054 - 54 56 18  
www.astacus.org