

Kräftskötselområdet Stömne

Flodkräftan (*Astacus astacus*) är den enda sötvattenslevande storkräftan som förekommer naturligt i Sverige. Den antas ha invandrat till Skandinavien för drygt 10 000 år sedan. Antalet lokaler med flodkräftor i Sverige är nu uppskattningsvis färre än 1000, att jämföra med de över 30 000 lokaler som fanns i början av 1900-talet. Arten har i huvudsak minskat till följd av kräftpest som drabbade Sverige 1907. I dagsläget sprids kräftpesten huvudsakligen genom illegala utsättningar av signalkräftor, som alltid är bärare av kräftpest. Som en följd av den kraftiga tillbakagången är flodkräftan klassad som Akut Hotad (CR) sedan 2010 i den nationella rödlistan för hotade djurarter.

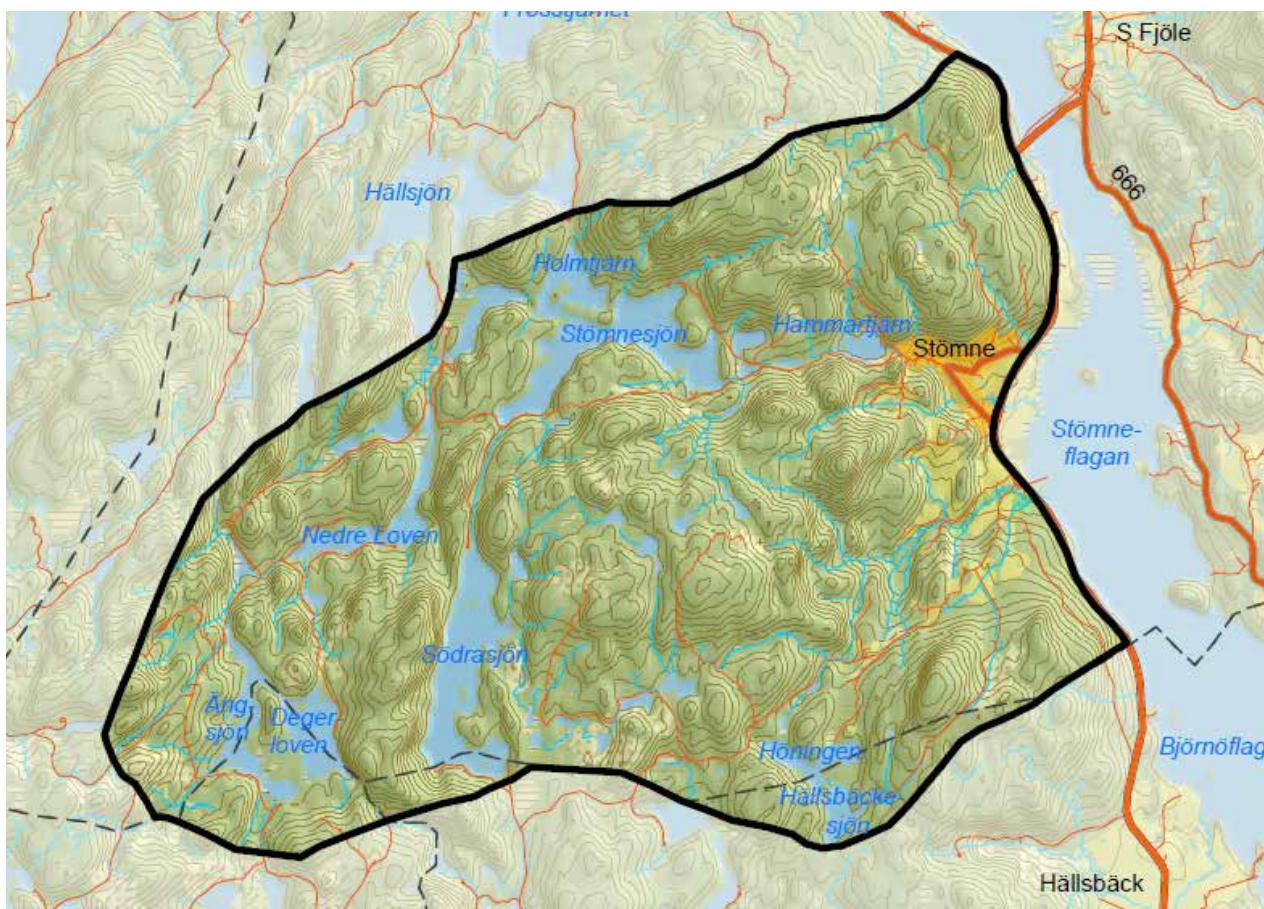
I "Kräftskötselområdet Stömne" jobbar Stömne fvf med dess fiskerättsägare och ordsbor aktivt med att bevara och utveckla sitt flodkräftbestånd med syftet att återskapa ett stabilt och fiskbart bestånd med flodkräftor i framtiden. Framtagandet av "Kräftskötselområdet Stömne" finansieras av Länsstyrelsen i Värmland i samarbete mellan Stömne fvf och Hushållningssällskapet i Värmland. Denna information är unik och speciellt framtagen för Stömne fvo och är en kortfattad version. En mer detaljerad förvaltningsplan finns att ladda ned via www.raddaflodkraftan.se under fliken "Bildade kräftskötselområden i Värmland".

Vad är ett kräftskötselområde med tillhörande förvaltningsplan?

Att bilda ett kräftskötselområde med tillhörande förvaltningsplan är ett arbetssätt för att tillsammans med fiskerättsägare, fvf, ordsbor, fiskare, myndigheter mm att aktivt arbeta med bevara och utveckla sitt eget lokala flodkräftbestånd. Kräftskötselområdet är ett specifikt utpekade område där flodkräftor förekommer och har mycket goda förutsättningar för ett framtida kräftfiske.

Målsättning för Kräftskötselområdet Stömne är att:

- Förhindra illegala utplanteringar av den pestbärande signalkräftan till området
- Hindra spridning av kräftpest till området.
- Informationsspridning till besökare, sommarstugeägare, badgäster, fiskare mm. med hjälp av skyltar och broschyrer som ska upplysa dem om flod/signalkräftor och riskerna med spridning av kräftpest till Stömne fvf. Informationsspridningen ska ske framförallt vid badplatser där människor kommer i kontakt med vattnet tex vid badplatsen vid Hammartjärn mm.
- Ha en stabil och tillfredsställande vattenkvalité
- Tillsammans med Länsstyrelsen bild ett skyddsområde för flodkräfta av "Kräftskötselområdet Stömne"



Karta 1. Avgränsningen för "Kräftskötselområdet Stömnebäcken" utgör densamma som för Stömne fvf.



Foto: Tomas Jansson

Risken för spridning av kräftpest till "kräftskötselområdet Stömne"

Största risken för spridning av kräftpest in i kräftskötselområdet är troligen via Stömneflagan. Det man vet är att signalkräfter förekommer i Glafs fjorden, i anslutning till Klässbol. Hur utbredningen av signalkräfter är i övriga Glafs fjorden vet man inget om. Mindre provfisken i Stömneflagan har genomförts på senare år utan resultat. Förövrigt bedöms riskerna med att få in kräftpest till kräftskötselområdet som mycket liten. Detta grundar sig på att det finns få fritidshus i anslutning till sjöarna, det bedrivs ingen fiskeutsättning och det finns endast en badplats, det råder relativt liten mänsklig aktivitet inom området. Detta medför till mindre risk för att smittspridning sker i okunskap och/eller omedvetet. Det är därmed mycket viktigt att man sprider information om att det förekommer flodkräftor inom Stömne fvo samt att alla skall bidra till att minimera riskerna för spridning av kräftpest.

Eftersom signalkräfter finns inom närområdet finns det ett konstant hot mot flodkräftbestånden. Det absolut största hotet med spridning av kräftpest till "Kräftskötselområdet Stömne" är trots allt en person olagligen planterar ut signalkräfter eller om någon av oförstånd t e x sumpar signalkräfter i sjön inför ett "kräftkok". Det stora engagemang som omgett flodkräftorna sedan man införde "kräftfisdagen" för alla som bor inom Stömne 2005, har medfört till att de flesta inom området är medvetna om att det finns flodkräftor och riskerna med spridning av kräftpest.

Åtgärdsplan för vidareutveckling av flodkräftbestånden i Stömnes fvo

Under arbetet med framtagande av förvaltningsplanen för "Kräftskötselområdet Stömne" har Stömne fvo tillsammans med Hushållningssällskapet i Värmland kommit fram till ett antal åtgärdsförslag som fvo skall arbeta efter i framtiden. Nedan beskrivna åtgärder finns beskrivna i förvaltningsplanen. Vissa av åtgärderna i planen kan genomföras på kort sikt medan några är långsiktiga.

1. "Kräftskötselområde Stömne" skall utgöra en punkt i dagordningen vid fvo:s årsmöte.
2. Informationsspridning om flodkräftor och att förhindra spridning av kräftpest till Stömne fvo
3. Bedriva minkjakt inom fvo
4. Utse kräftansvarig inom kräftskötselområdet.
5. Det årliga kräftfisket inrapporteras till fvo och kräftansvarig
6. Uppföljning av Länsstyrelsen provfiske 2003 och 2008, bör ske vartannat år.
7. Regler för kräftfisket
8. Enskild biotopvård
9. Arbeta fram en strategi inför ev. framtida flyttning av flodkräftor inom Stömne fvo
10. Provfiska Stömneälven innan mynning i Stömneflagan
11. Provfiske i Stömneflagan
12. Samarbete med Sölje fvo

Den fullständiga förvaltningsplanen "Kräftskötselområdet Stömne" samt övrig information om kräftor kan ni läsa på www.raddaflodkraftan.se under fliken "Kräftskötselområden i Värmland".

Tomas Jansson

Hushållningssällskapet Värmland
Maj 2013
www.hushallningssallskapet.se/s
www.raddaflodkraftan.se



Stömnebäcken uppströms Hammartjärn.

Foto: Tomas Jansson