

AR DRYWYDD DYSGU

LLYFRYN ASESU

Deunyddiau asesu i ddysgwyr
sydd ag anawsterau dysgu dwys
ac anableddau ychwanegol.



Llywodraeth Cynulliad Cymru
Welsh Assembly Government

© Hawlfraint y Goron 2006

ISBN 0 7504 4067 8

Cyf: AC/GM/0613

Cyhoeddwyd gyntaf Ebrill 2006

Caniateir atgynhychu, storio, addasu neu gyfieithu'r cyhoeddiad hwn, ar unrhyw ffurf neu drwy unrhyw gyfrwng (heblaw y logo) yn rhad ac am ddim. Dylid ei aildefnyddio'n gywir ac nid mewn cyd-destun camarweiniol. Dylid cydnabod mai hawlfraint y Goron yw'r deunydd hwn a dylid nodi teitl y cyhoeddiad gwreiddiol. Dylid sicrhau caniatâd deiliaid yr hawlfraint ar gyfer unrhyw ddeunydd sy'n perthyn i hawlfraint trydydd parti.

Cynhyrchwyd gan Grŵp Cymwysterau a Chwricwlwm, Yr Adran Addysg Dysgu Gydol Oes a Sgiliau, Adeiladau'r Castell, Stryd Womanby, Caerdydd CF10 1SX.

Gellir cael copïau ychwanegol o'r ddogfen hon drwy gysylltu â ni:

Ffôn: 0870 242 3206 (yn Gymraeg) 0870 242 3207 (yn Saesneg)

Ffacs: 029 2037 5494 (yn Gymraeg) 0208 957 5012 (yn Saesneg)

Wrth archebu, dyfynnwch y teitl a'r cyfeirnod.

Cyflwyniad



Mae'r llyfryn hwn yn gosod y sail ar gyfer yr *Asesiad Ar Drywydd Dysgu*.

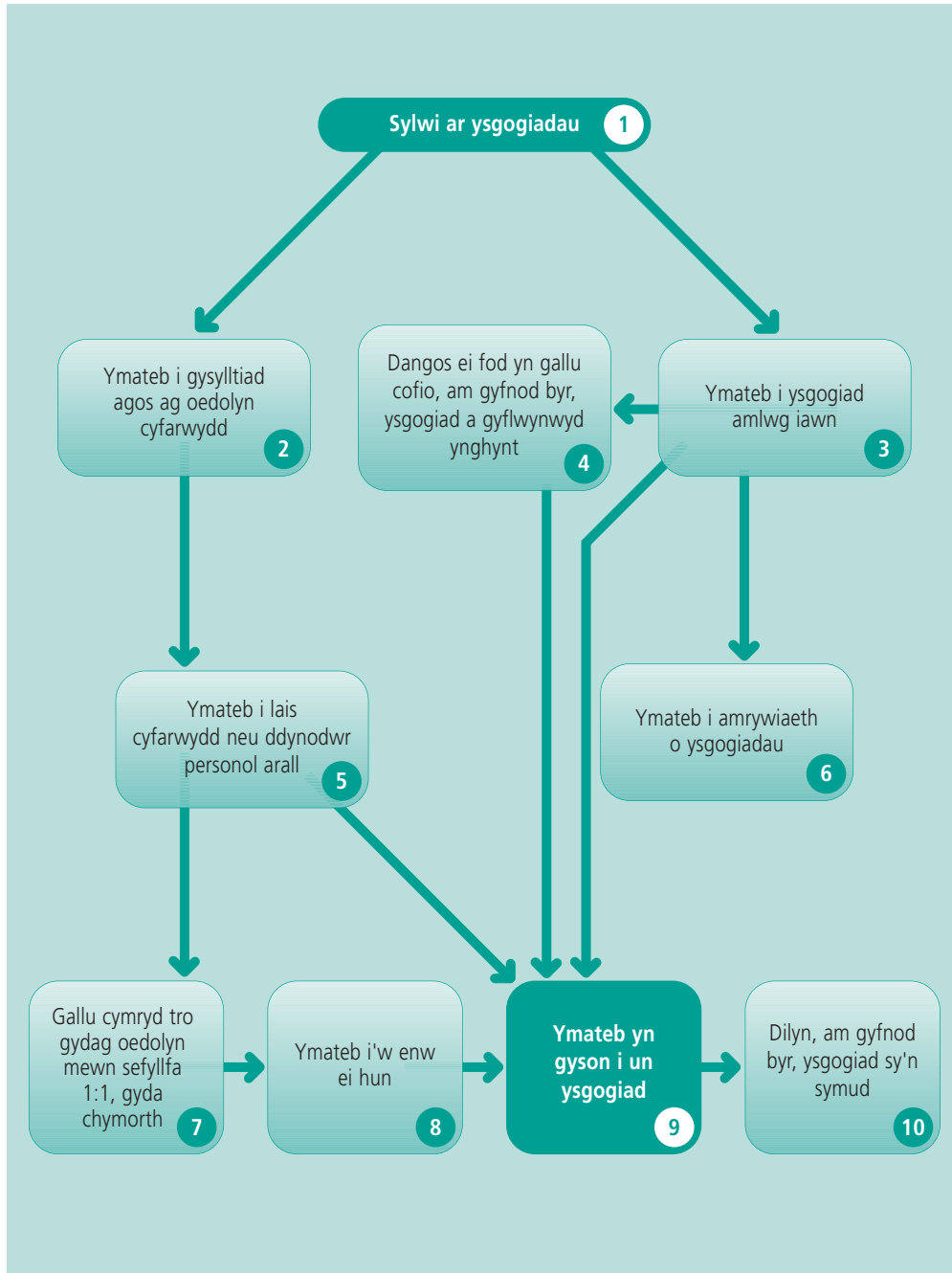
Mae'r Canllawiau yn gosod yr egwyddorion sydd y tu ôl i'r asesiad a chanllawiau ar gyfer diwallu anghenion dysgwyr sydd ag Anghenion Dysgu Dwys a Lluosog (ADDLI). Dylai staff ddarllen y canllawiau hyn a, lle bynnag y bo'n bosibl, dderbyn hyfforddiant cyn defnyddio'r deunyddiau asesu.

Dangosir yr ymddygiadau sydd yn y llyfryn Asesu hwn ar DVD *Ar Drywydd Dysgu* sydd wedi'i gynnwys yn y pecyn.

Mae'n bwysig nodi y bydd dysgwyr sydd ag ADDLI yn dilyn amrywiaeth o lwybrau trwy'r rhwydwaith y gellir ei lunio ar y Map Llwybrau, er y credwn y byddant i gyd yn mynd trwy'r manau pwysicaf. Dangosir y rhain mewn lliw oren ar y map ac mewn gwyrdd tywyll yn y llyfryn Asesu. Ar y cychwyn, dylai staff weithio trwy'r holl gamau, gan fod treialu yn awgrymu y gallai dysgwyr gyrraedd cam o unrhyw ran o'r Map Llwybrau. Mae ochr chwith y map yn canolbwyntio ar sgiliau cyfathrebu, a'r ochr dde ar ddatblygiad gwybyddol cynnar.

Mae'r llyfryn hwn yn darparu canllawiau ar gyfer gweithgareddau asesu addas y gellid eu trefnu, pethau i chwilio amdanynt yn ystod y gweithgaredd, a strategaethau addysgu i symud y dysgwr ymlaen. Ni fydd y dysgwr, o reidrwydd, yn symud ymlaen i'r cam nesaf yn ôl y rhif. Dylid rhoi ystyriaeth i'r amrediad llawn o bosibiliadau sydd i'w gweld ar y Map Llwybrau, gan gofio am anghenion blaenoriaethol y dysgwr ac am ei alluoedd corfforol a synhwyraidd.

Ar ddiwedd y llyfryn hwn ceir dwy enghraifft o'r Map Llwybrau. Mae'r rhain yn dangos y llwybrau a ddilynodd dau ddysgwr ar y DVD: Una, sy'n gweithio ar gamau cynnar y Map Llwybrau, a Dion, sy'n gweithio ar y camau mwy diweddar. Hefyd, mae'r rhain yn dangos cryfder y Map Llwybrau yn eglur, sef mewn cofnodi datblygiadau arwyddocaol **nad** ydynt yn digwydd mewn unrhyw drefn hierarchaidd neu un a benderfynwyd ymlaen llaw.



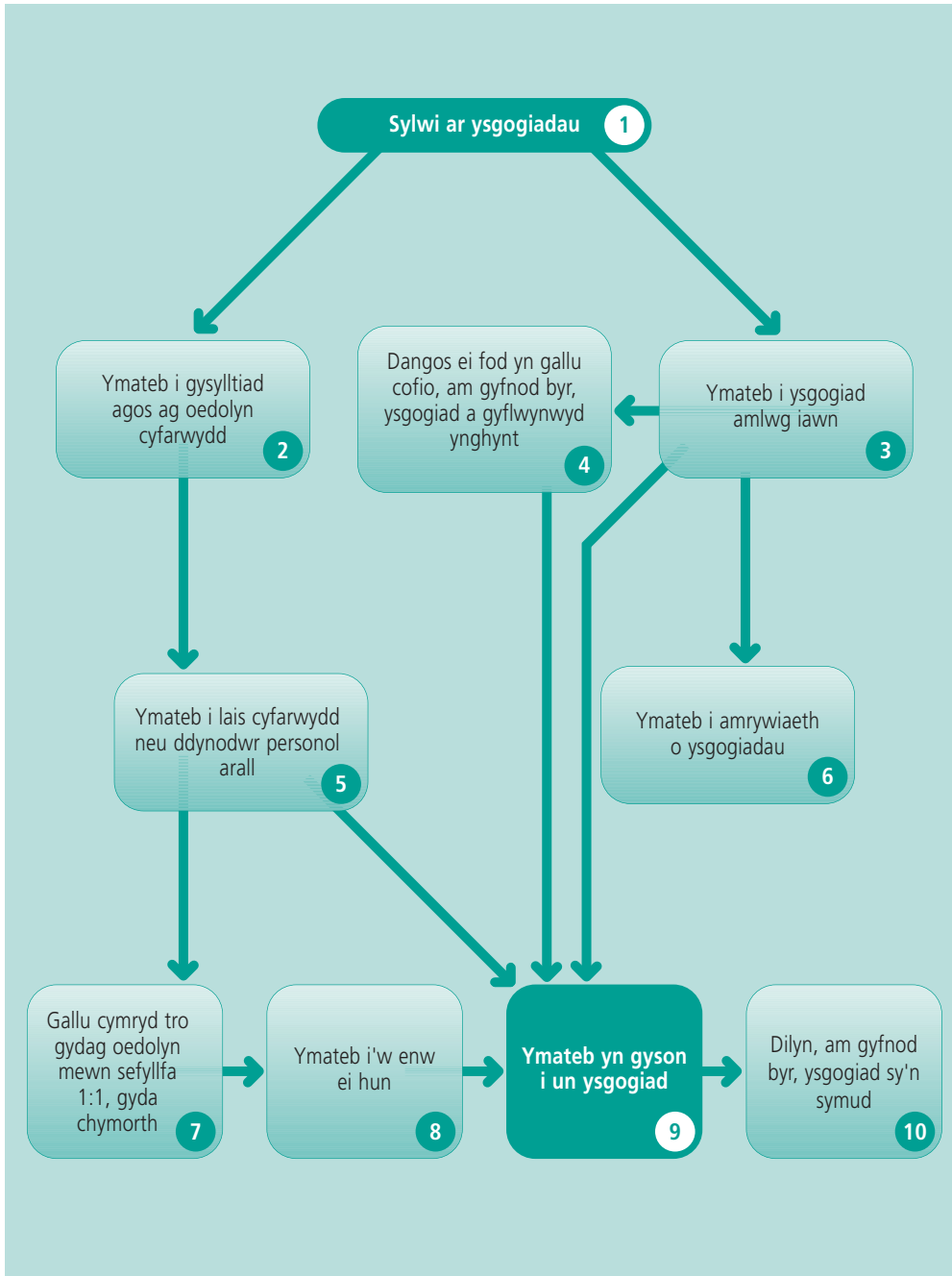
- Os na cheir unrhyw ymateb amlwg, ceisiwch recordio'r gweithgaredd asesu ar dâp fideo.
- Ceisiwch ddarganfod pa rai yw synhwyrâu cryfaf y dysgwr. Defnyddiwch y rhain yn gyntaf yn ystod gweithgareddau'r dyfodol, ond cofiwch barhau i gynnig profiadau synhwyrdd eraill hefyd.
- Dechreuwch gydag ysgogiad amlwg iawn ar y corff neu'n agos i'r corff. Gall dysgwyr ymateb i wyneb cyfarwydd neu symudiad tyner.

Noder: Mae'n bosibl y bydd yr *Asesiad Cyfathrebu Affeithiol (ACA)* (gweler tudalen 63 o'r Canllawiau) yn eich helpu i roi strwythur i'ch arsylwadau.

- 1 Siglwhch y dysgwr yn ysgafn, yna arhoswch.
Cyflwynwch rywbeth sy'n dirgrynu, e.e. tylinwr neu glustog.
Irwch wefusau'r dysgwr ag ychydig o flas arbennig.
Rhowch law'r dysgwr ar botel ddŵr poeth â ffwr drosti.
Chwaraewch gerddoriaeth neu gân gyfarwydd; offerynnau cerdd.
Cyflwynwch dortsh â'i goleuni'n adlewyrchu ar arwyneb sgleiniog. Os nad oes ymateb, ceisiwch ei symud rhyw ychydig.
- 2 Dylech ddal y dysgwr a siarad neu ganu, gan adael seibiau ar gyfer unrhyw ymateb.
- 3 Cyflwynwch ysgogiad amlwg i'r dysgwr mewn dull tebyg i 1 uchod, gan gymryd gofal i beidio â'i ddychryn. Defnyddiwch yr wybodaeth yr ydych wedi ei chasglu ynghylch y moddau synnwyr sydd orau ganddo a chofnodwch y canlyniadau. Dylai'r rhain fod yn fwy pendant na'r rhai a gafwyd yn 1 (rhoi sylw).
Rhowch gynniog ar flasau newydd drwy iro'r gwefusau.
Rhowch gynniog ar ddefnyddio clustog ddirgrynol, bwrdd cyseinio, neu wely dŵr.
Cyflwynwch ddefnyddiau o wahanol wead, megis tywod cynnes, y gall y dysgwr weithio gyda nhw. Rhowch nhw ar rannau gwahanol o'r corff.
Rhowch gynniog ar ddefnyddio offerynnau cerdd, tapiau, teganau cerddorol.
Defnyddiwch bip-po, pypedau, teganau sboncio.
- 4 Cyflwynwch yr ysgogiad i'r dysgwr. Pan fydd y dysgwr yn peidio â rhoi sylw, tynnwch yr ysgogiad yn ôl ar unwaith a'i ailgyflwyno (dylai'r bwllch fod yn llai na hanner eiliad). Defnyddiwch oriawr amseru. Os yw'r dysgwr yn rhoi sylw i'r ail gyflwyniad am gyfnod byrrach, mae'n debygol bod y dysgwr wedi cofio'r ysgogiad. (Mae'n bosibl y bydd angen i chi roi cynniog ar hyn sawl gwaith i fod yn sicr).
Noder: Dylai'r ysgogiad fod yn niwtral (**nid** wyneb oedolyn cyfarwydd, ac **nid** bwyd).
Rhowch gynniog ar ddefnyddio bwrdd drafftiau du a gwyn.

- 1 2 Chwiliwch am unrhyw newidiadau yn yr ymddygiad nad ydynt yn ymatebion atgyrch, er enghraifft:
 - ymlonyddu (saib byr)
 - troi (y pen, y llygaid, neu'r corff)
 - symud y gwefusau/y tafod
 - y llygaid yn fflicio
 - newid yn yr anadlu
 - tyndra neu ymlacio (mae'n bosibl y bydd angen i chi fod mewn cysylltiad agos i allu canfod hyn).
- 3 Chwiliwch am y canlynol:
 - newid yn lefel y gweithgaredd
 - lleisio
 - ceg agored/symud y tafod
 - symud y bysedd, e.e. mewn croen dafad
 - cicio.
- 4 Chwiliwch am y canlynol:
 - llai o ddiddordeb pan ailadroddir yr ysgogiad
 - y diddordeb yn ailgydio pan gynigir ysgogiad newydd.

- Rhowch gynnig ar batrwm cynnau/diffodd ar gyfer unrhyw ysgogiad mewn unrhyw fodd.
 - Pan na welwch unrhyw ymateb, gwnewch yr ysgogiad yn fwy amlwg, gan gynyddu'r cyferbyniad rhwng yr ysgogiad a'r cefndir.
 - Gweler tudalen 24 y Canllawiau i gael mwy o wybodaeth am gyffwrdd.
 - Ymgynghorwch â sefydliadau sy'n gwasanaethu pobl â nam ar eu synhwyrau i gael cyngor.
- 1 Gan ddefnyddio dau aelod staff, y naill yn cynnal y dysgwr ar ei eistedd a'r llall o'i flaen, rhowch gynnig ar ei dynnu yn ysgafn yn ôl ac ymlaen ac yna aros.
Rhowch gynnig ar wahanol rannau o'r corff (mae'n bosibl y bydd gwadnau'r traed neu gefn y gwddf yn fannau mwy sensitif).
Rhowch gynnig ar symud llaw'r dysgwr (yn enwedig blaenau'r bysedd) mewn croen dafad, jeli, dŵr cynnes, ac ati.
Rhowch gynnig ar seiniau o wahanol amledd, ansawdd neu hyd.
Mewn cornel dywyll, cyflwynwch patrwm ailadroddol o 'ysgogiad: dim ysgogiad', h.y. golau: dim golau. (Gweler meddalwedd yr RNIB 'Just Look'.)
 - 2 Dewiswch synnwyr cryfaf y dysgwr i ddechrau. Cyffyrddwch â'r wyneb neu'r dwylo, neu tynnwch eich llaw drostynt.
Os yw'r dysgwr yn ymateb orau i ysgogiadau clywedol, rhowch gynnig ar siarad a chanu yn agos ato, gan gymryd seibiau i arsylwi ar ymatebion posibl yn ofalus.
Os yw'r dysgwr yn ymateb yn dda i ysgogiadau gweledol, rhowch gynnig ar fynd yn agos ato a gor-wneud mynegiant eich wyneb. Os na chewch ymateb, ceisiwch or-wneud nodweddion eich wyneb trwy ddefnyddio paent wyneb neu eli atal haul, wig goleuol, sbectol, ac ati.
 - 3 Cynyddwch amrediad, cymhlethdod ac amrywiaeth yr ysgogiadau a ddefnyddir yn 1 uchod. Dylai lefel yr annog/gor-wneud gael ei leihau fesul tipyn nes cyrraedd lefel mwy naturiol.
Os yw'r dysgwr wedi ymateb dim ond trwy ddull un synnwyr hyd yma, dylech geisio estyn hyn i gynnwys y synhwyrau eraill sydd ar gael iddo. Meddyliwch am eich lleoliad mewn perthynas â maes gweledol, gallu clywedol, ac ati, y dysgwr. (Cyfeiriwch at y Canllawiau tudalen 22.)
Gofalwch wrth gyflwyno ysgogiad 'annisgwyl' na fyddwch yn achosi adwaith dychryn – fel rheol, byddai rhybuddio'r dysgwr o'r hyn yr ydych ar fin ei wneud, trwy ei gyffwrdd neu drwy ddweud wrtho, yn arfer da.
Rhaid bod yn ofalus wrth osod/lleoli ysgogiadau gweledol. Ystyriwch faes gweledol, ac ati, y dysgwr. Ceisiwch osgoi sefyllfa lle bydd yn rhaid iddo edrych i fyny, oherwydd gall hyn achosi iddo sythu a/neu symud yn ôl. (Gofynnwch am gyngor y ffisiotherapydd.)
 - 4 Estynnwch y bylchau, gan chwilio am dystiolaeth o gof tymor byr (gweler y Canllawiau tudalen 15 – Cynefiniad). Defnyddiwch amrywiaeth o ysgogiadau.
Dangoswch ysgogiad newydd, yn hytrach na'r un ysgogiad eto. Edrychwch i weld a yw'r diddordeb yn ailgydio.



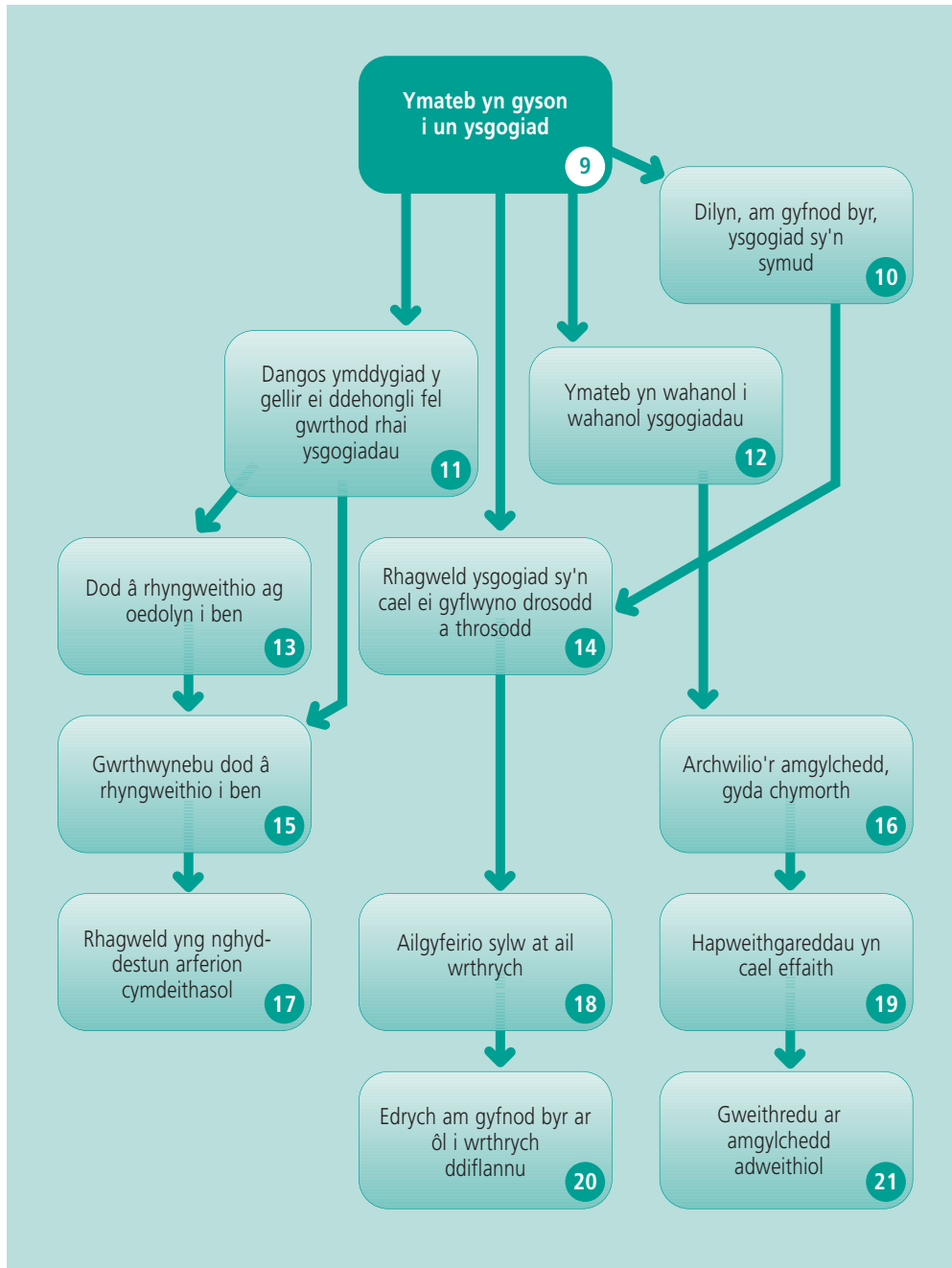
- 5 Eisteddwch wrth ymyl y dysgwyr – cofleidiwch/cyffwrddwch. Symudwch tuag at y dysgwyr gan siarad neu ganu. Tynnwch sylw at nodweddion penodol; er enghraifft, gor-wneud mynegiant yr wyneb, y teimlad sydd i wallt llaes, arogl persawr, ac ati.
 - 6 Datblygwch y gweithgareddau sydd ym mlwch 3 trwy estyn amrediad, cymhlethdod ac amrywiaeth yr ysgogiadau.
 - 7 Ceisiwch gynnal y dysgwyr mewn gêm siglo, e.e. 'Fuoeh chi 'riod yn morio?'. Ceisiwch gynnal y dysgwyr a'i gymell i wthio/dychwelyd y bêl tuag at oedolyn. Wrth sgwrsio, cyfrannwch yn eich tro – siaradwch ac yna arhoswch am 'atebiad'. Cyflwynwch/ailgyflwynwch degan neu wrthrych (gweledol/cerddorol/dirgrynol) yn eich tro.
 - 8 Galwch y dysgwyr wrth ei enw – ceisiwch osgoi rhoi unrhyw giw ychwanegol.
 - 9 Cyflwynwch ysgogiad gweledol/clywedol/cyffyrddol neu ysgogiad synhwyraidd arall sy'n gyfarwydd ac sydd wedi cael ei ddefnyddio'n gyson gyda'r dysgwyr. Ailadroddwch hyn yn yr un ffordd sawl gwaith.
 - 10 Rhowch gynnig ar symud yr ysgogiad i fyny ac i lawr yn ogystal ag ar draws. Rhowch gynnig ar ddefnyddio sain i ddenu sylw, yna symudwch i ysgogiad gweledol, e.e. gwrthrychau lliw llachar neu fflwroleuol.
- Noder: Ar gyfer 2, 5 ac 8, os oes gan y dysgwyr nam ar y golwg ac y defnyddir signal 'ar y corff', fel arfer bydd hyn yn arwydd o lefel ymateb gynharach.

ARWYDDION I CHWILIO AMDANYNT

- 5 Chwiliwch am y canlynol:
 - ymlonyddu/tynhau neu ymlacio
 - gwenu neu newid mynegiant yr wyneb
 - troi'r pen
 - edrych i fyw eich llygaid am ennyd
 - estyn allan/cyffwrdd.
- 6 Chwiliwch am y canlynol:
 - newid yn y lefel gweithgaredd neu fynegiant yr wyneb
 - symudiad y llygaid, gwefusau, tafod
 - lleisio
 - tynhau/ymlacio
 - symud breichiau/coesau/bysedd.
- 7 Chwiliwch am arwyddion bod y dysgwr yn cydweithredu neu'n rhagweld.
- 8 Chwiliwch am ymatebion fel cam 6 uchod.
Noder: Gofalwch nad yw'r dysgwr yn ymateb i giwiau eraill megis tôn y llais, ymateb yr aelod staff ei hun, cyffwrdd, ac ati. Mae'r cam hwn yn gofyn am ymateb sy'n wahanol i gam 5 uchod.
- 9 Edrychwch i weld a yw'r dysgwr yn ymateb yn yr un ffordd bob tro y cyflwynir ysgogiad.
- 10 Edrychwch i weld a yw'r dysgwr yn dilyn ysgogiad gyda'i lygaid.

STRATEGAETHAU ADDYSGU (I SYMUD Y DYSGWWR AT GAM WEDI'I RIFO)

- 5 Gwnewch yn siŵr fod gan yr holl staff sy'n cysylltu'n rheolaidd â'r dysgwr ddynodwr neu weithgaredd personol. Dylai hyn fod yn rhan annatod o bob person os oes modd, er enghraifft, gwallt llaes, barf, ac ati.
Ceisiwch annog adnabod y llais – defnyddiwch enw'r dysgwr wrth ddynesu ato a sgwrsiwch gan ddefnyddio iaith gyson.
I ddysgwyr sydd â nam ar y golwg/clyw, gellir defnyddio arwydd personol, cyffyrddol.
Os yw'r dysgwr yn gwrthod cael ei gyffwrdd, rhowch gynnig ar y synhwyrau eraill.
- 6 Cynyddwch amrediad, cymhlethdod ac amrywiaeth yr ysgogiadau a ddefnyddir yn 1 uchod.
Dylai lefelau'r annog ac ysgogi gael eu lleihau fesul tipyn nes cyrraedd lefelau mwy naturiol.
Os yw'r dysgwr wedi ymateb dim ond trwy ddull un synnwyr hyd yma, dylech geisio estyn hyn i gynnwys y synhwyrau eraill sydd ar gael iddo. Meddyliwch am eich lleoliad mewn perthynas â maes gweledol, gallu clywedol, ac ati, y dysgwr. (Cyfeiriwch at y Canllawiau tudalen 22). Gweler nodyn 3 uchod am wybodaeth ychwanegol.
- 7 Defnyddiwch aelod staff i gynnal y dysgwr wrthi iddo gymryd ei dro; er enghraifft, cynnal y dysgwr yn gorfforol, rhoi llaw dros ben ei law yntau i weithio, ei gymell, ac ati. Rhowch amser i'r dysgwr ymateb ohono'i hun.
- 8 Defnyddiwch enw'r dysgwr yn gyson mewn arferion ystyrllon, er mwyn datblygu'r cysylltiad.
Ceisiwch roi ciw i'r dysgwr trwy gyffwrdd neu drwy ddefnyddio ciwiau eraill. (Noder: Ni ddylid defnyddio ciwiau yn y broses asesu).
Sylwch fod yr ymdeimlad o'r hunan yn gallu datblygu'n arafach mewn dysgwyr â nam ar y golwg – gweler tudalen 23 yn y Canllawiau.
- 9 Sicrhewch fod y dysgwr yn gyfforddus/diogel – gweler tudalen 17 yn y Canllawiau.
Defnyddiwch y math o strategaethau a nodir uchod.
- 10 Rhowch gynnig ar ddefnyddio gwrthrychau sydd â gwahanol briodweddau gweledol, er enghraifft, y rhai sydd â lliwiau neu ddisgleirdeb gwahanol.



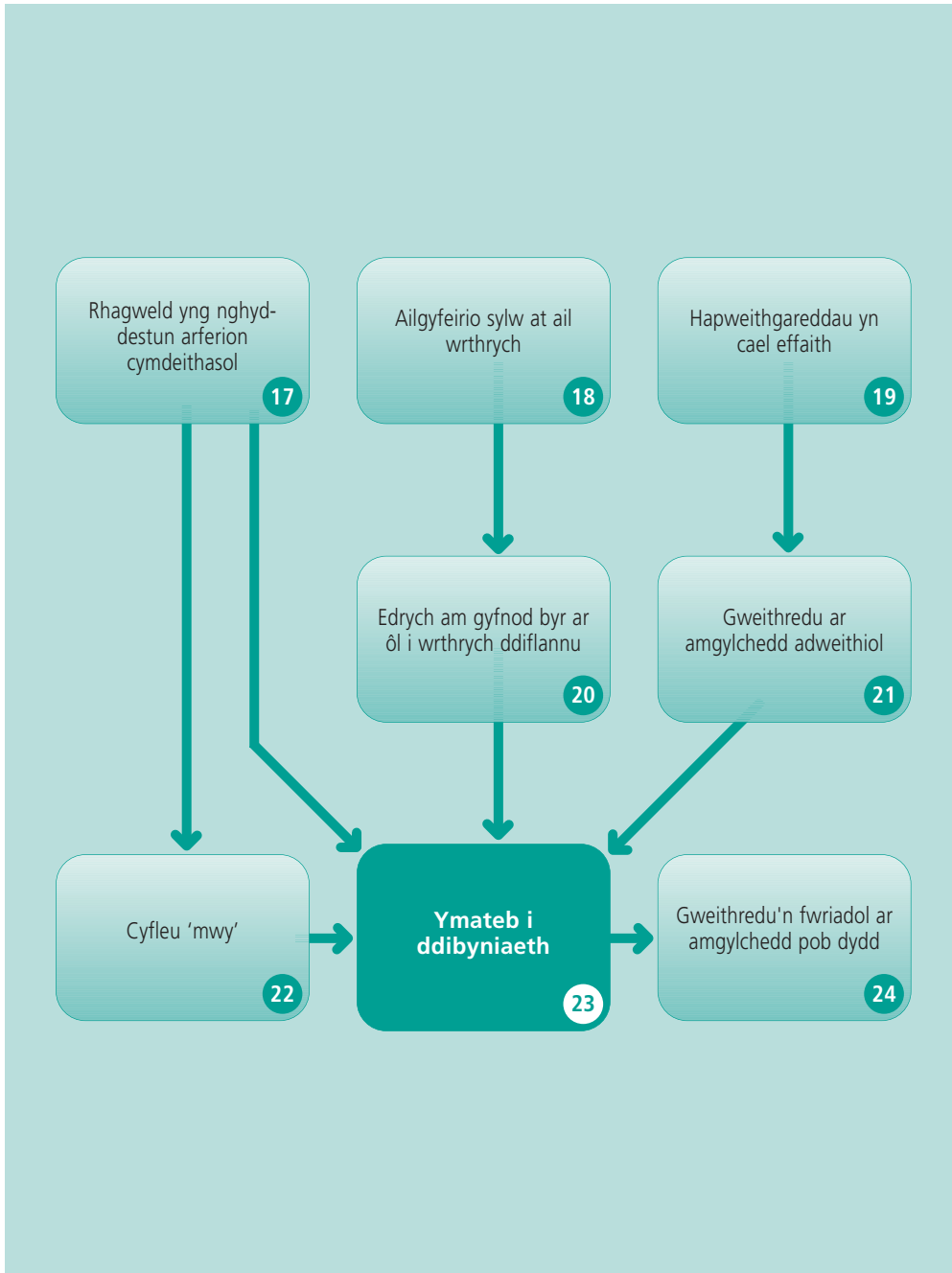
- 11 Cyflwynwch amrediad o ysgogiadau (rhai nad yw'r dysgwr yn eu hoffi). Gwylwch am arwyddion oddi wrth y dysgwr megis: troi ymaith, osgoi edrych i'ch llygaid, newid mynegiant yr wyneb, symud y breichiau neu'r coesau. I ddangos yr ymddygiad hwn, rhaid bod y dysgwr yn medru dangos ymateb cadarnhaol i rai ysgogiadau.
- 12 Cyflwynwch ysgogiadau y credwch fod y dysgwr yn eu hoffi neu'n eu casáu yn fawr, a nodwch ei ymateb. Ydy'r ysgogiadau y credwch ei fod yn eu hoffi yn ennyn ymatebion sy'n gyson ac yn wahanol i'r ymatebion i ysgogiadau y credwch ei fod yn eu casáu?
- 13 Gwylwch am hyn yn ystod amrywiaeth o weithgareddau. Estynnwch y gweithgareddau 'cymryd tro' ac yna 'modelu' yr ymddygiad hwn.
- 14 Rhowch gynnig ar y canlynol:
 - rhoi brwsh dirgrynol, tylinwr ac ati ar ddwy ran wahanol o gorff y dysgwr bob yn ail
 - cyflwyno sain unigol ar ffurf patrwm pwls ailadroddol rheolaidd
 - cyflwyno ysgogiad gweledol mewn dau safle gwahanol bob yn ail.
- 15 Dewch â'r rhyngweithio i ben yn ystod yr ymarfer, trowch ymaith a rhowch y gorau i'r gweithgaredd. Nodwch ymateb y dysgwr.
- 16 Rhowch law'r dysgwr ar wrthrych diddorol a'i helpu i'w deimlo, ac yna arhoswch.

ARWYDDION I CHWILIO AMDANYNT

- 11 Edrychwch i weld a yw'r dysgwr yn rhoi arwydd fod arno eisiau rhoi'r gorau i'r gweithgaredd neu ryngweithio; er enghraifft, trwy droi ymaith, gwneud ystumiau, neu wthio.
- 12 Yn ystod seibiau rhwng ysgogiadau, nodwch a yw'r dysgwr yn ymddangos fel pe bai'n aros; er enghraifft, trwy dynhau ei gorff, dal ei wynt, dechrau gwenu neu chwerthin (yn achos ysgogiad y mae'n ei hoffi) – mae'n bosibl fod y dysgwr yn rhagweld yr ailadrodd nesaf.
- 13 Nodwch sut mae'r dysgwr yn rhoi arwydd ei fod wedi rhoi'r gorau i'r rhyngweithio, er enghraifft, trwy droi ymaith neu osgoi edrych i'ch llygaid.
- 14 Ar ôl ailadrodd cyflwyniadau bob yn ail, edrychwch i weld a yw'r dysgwr yn troi ei lygaid a/neu yn troi ei ben tuag at y safle nesaf cyn i'r ysgogiad ymddangos yno.
Pan fydd sain, dirgryniad, goleuni, ac ati, yn cael eu cyflwyno trwy gyfrwng patrwm pwls, edrychwch i weld a yw'r dysgwr yn rhagweld y cyflwyniad nesaf; er enghraifft, efallai y bydd y corff yn tynhau neu'r llygaid yn agor yn lletach cyn y cyflwyniad sain nesaf.
- 15 Chwiliwch am y strategaethau y mae'r dysgwr yn eu defnyddio i ddangos ei fod yn dymuno i'r 'cyfnewid' barhau, trwy symud llygaid, symud y corff neu leisio.
- 16 Edrychwch i weld a yw'r dysgwr:
 - yn symud ei fyseidd neu ei ddwylo
 - yn ceisio arogl neu'n ceisio llyfu/trafod gwrthrychau â'i geg
 - yn archwilio gwrthrychau fesul un.

STRATEGAETHAU ADDYSGU (I SYMUD Y DYSGWYR AT GAM WEDI'I RIFO)

- 11 Mae'r ymateb 'gwrthod' hwn yn negyddol ac felly'n anodd i'w addysgu. Gall fod yn gynnwl iawn i gychwyn. Atgyfnerthwch neu 'siapiwch' yr ymddygiad bob cyfle a gewch, gan ymateb yn gyson er mwyn cadarnhau'r ystyr.
- 12 Rhowch gynnig ar ddefnyddio ysgogiadau cryf ychwanegol mewn amrywiaeth o foddau. Ailadroddwch hyn nifer o weithiau.
(Ar ôl ymgynghori â'r ffisiotherapydd):
Gosodwch y dysgwr ar blanced drwchus gyda rhywbeth yn cynnal ei ben, ac ysgubwch a chwyrliwch y blanced ar hyd llawr llithrig, gan aros bob hyn a hyn i roi cyfle i'r dysgwr ymateb. Gadewch i'r dysgwr flasu Marmite, sudd lemwn, rhiwbob, siocled, mefus; neu irwch ei wefusau â'r rhain.
Cyflwynwch ewcalyptws neu arogl cryf arall o'r gronfa arogleuon.
Noder: Peidiwch ag ailadrodd ysgogiadau sy'n ennyn ymateb 'casáu' ar yr un achlysur; yn hytrach, cydnabyddwch yr hyn y mae'r dysgwr wedi ei gyfleu a rhowch yr ysgogiad o'r neilltu.
- 13 Rhaid ymateb yn gyson a rhaid parchu'r arwydd hwn, neu efallai y bydd y dysgwr yn ceisio defnyddio mesurau mwy eithafol!
- 14 Os na chewch ymateb, rhowch gynnig ar bethau pefriol neu ddisglair megis rhai opteg ffibr, goleuadau neu ffyn fflworolau dan oleuni uwchfioled. Chwythwch ar y naill ochr a'r llall i wyneb y dysgwr; chwythwch yn swllyd gan gyffwrdd eich gwefusau â chroen y dysgwr ar wahanol rannau o'i gorff. Os oes gan y dysgwr nam ar y golwg, ac mae'n araf yn datblygu'r gallu i ragweld, dychwelwch at gam 12 a phwysleiswch y synnwyr cyffyrddol.
- 15 Sicrhewch fod y staff yn ymateb yn gyson i arwyddion y dysgwr.
- 16 Rhowch law neu droed y dysgwr mewn dŵr cynnes; cynhyrfwch y dŵr.
Tywalltwch dywod dros ei law neu ei droed.
Cuddiwch ei droed mewn tywod, ewyn eillio, jeli neu lysnafedd.
Defnyddiwch bwll peli, bagiau cyffwrdd, ac ati.



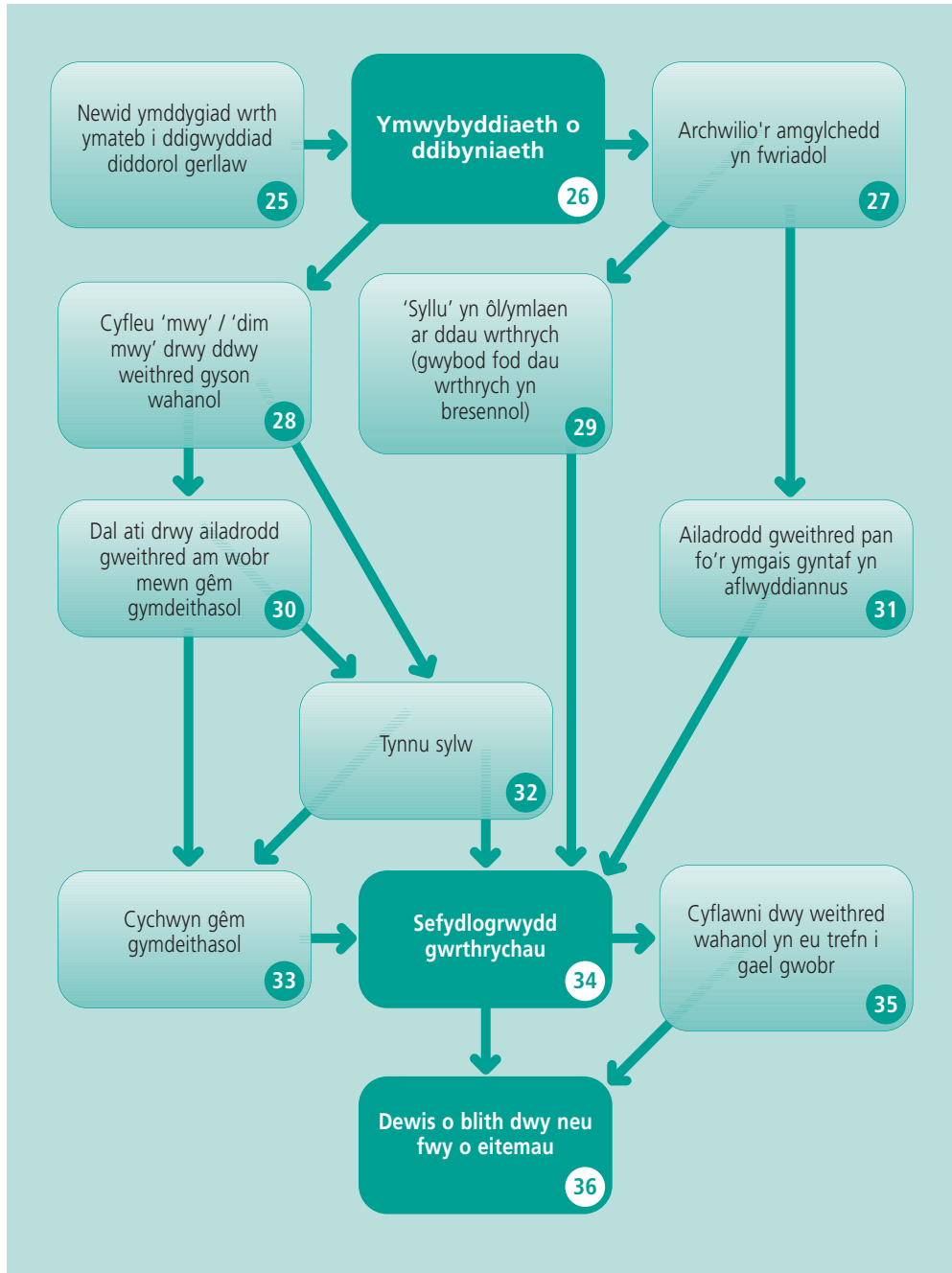
- 17 O fewn arfer cyfarwydd (e.e. amser diod, hylendid personol, gemau cymdeithasol), arhoswch cyn yr uchafbwynt.
- 18 Tra bo'r dysgwr yn rhoi sylw i wrthrych, cynigiwch eitem ddiddorol arall i'w annog i ailgyfeirio'i sylw.
- 19 Gosodwch y dysgwr ar arwyneb adweithiol (e.e. planced ofod neu fwrdd cyseinio).
- 20 Tra bo'r dysgwr yn rhoi sylw i wrthrych deniadol, symudwch y gwrthrych yn araf ac yn fwriadol allan o'i olwg a gwylwch am unrhyw ymateb.
- 21 Gosodwch y dysgwr ar arwyneb adweithiol diddorol a nodwch yr ymateb.
- 22 Cyflwynwch weithgaredd plaserus i'r dysgwr. Gosodwch doriad ar y gweithgaredd ar adeg allweddol, ac arhoswch i weld ymateb y dysgwr. Er enghraifft:
 - yn ystod bwyta, arhoswch, gan ddal y bwyd o flaen ei geg
 - yn ystod canu, arhoswch mewn cân actol
 - arhoswch tra'n curo ar fwrdd cyseinio.
- 23 Gan ddefnyddio gweithred yr ydych yn gwybod y gall y dysgwr ei gwneud (e.e. cicio, gwasgu switsh), defnyddiwch wobr a sylwch ar y gyfradd ymateb.
- 24 Rhowch gynnig ar amrywiaeth o weithgareddau chwarae pob dydd (e.e. tywod, dŵr) sy'n gofyn i'r dysgwr ryngweithio dro ar ôl tro i gael effaith.

ARWYDDION I CHWILIO AMDANYNT

- 17 Chwiliwch am arwyddion o ragweld (gweler 14) yn ogystal â gwenu neu chwerthin.
- 18 Edrychwch i weld a yw'r dysgwr yn colli diddordeb yn y gwrthrych cyntaf ac yn canolbwyntio ei sylw ar eitem newydd.
- 19 Chwiliwch am y canlynol:
- symud y dwylo neu'r bysedd yn annibynnol (ond ar hap)
 - mynd ati i archwilio â'r geg neu rannau eraill o'r corff
 - ymateb y dysgwr i unrhyw 'effeithiau' sy'n cael eu creu.
- 20 Edrychwch i weld a yw'r dysgwr yn 'edrych ar ôl' y gwrthrych wrth iddo ddiflannu.
- 21 Edrychwch i weld a yw'r dysgwr yn ceisio creu gweithred neu effaith.
- 22 Edrychwch i weld a yw'r dysgwr yn lleisio, symud neu newid mynegiant yr wyneb, er enghraifft:
- agor y llygaid led y pen, syllu ar wrthrych
 - symud y breichiau
 - agor y geg, lleisio
 - estyn allan tuag at wrthrych, y gellir ei ddehongli fel gofyn am fwy.
- 23 Chwiliwch am y canlynol:
- y dysgwr yn gwneud i ryw beth ddigwydd yn annibynnol
 - cyfradd y gweithredu yn cynyddu pan fydd yn cael effaith; er enghraifft, mwy o gicio pan fydd hyn yn gwneud i'r symudyn symud
 - a yw'r dysgwr yn aros am wob'r cyn gwasgu switsh eto, ac ati. Cyfeiriwch at Ymwybyddiaeth o Ddibyniaeth (26).
- 24 Edrychwch i weld a yw'r dysgwr yn gwneud i bethau ddigwydd yn fwriadol mewn amgylchedd pob dydd.

STRATEGAETHAU ADDYSGU (I SYMUD Y DYSGWR AT GAM WEDI'I RIFO)

- 17 Gwnewch yn siŵr fod dulliau cyson yn cael eu harfer ar gyfer hylendid personol, diodydd, ac ati. Ceisiwch roi ciw neu bwysleisio cydran benodol o'r arferiad i'w gwneud yn gêm; er enghraifft, pan fydd angen newid dillad y dysgwr, datblygwch gêm sy'n cynnwys yr angen i godi pen-ôl y dysgwr oddi ar fainc. Gallai hyn gynnwys y ciw o orbwysleisio'r mewnanadlu wrth i ben-ôl y dysgwr gael ei godi, saib dramatig yn y gweithredu, a gorffen trwy sboncio dro ar ôl tro. Rhowch gynnig ar ddefnyddio'n rheolaidd ac yn aml gemau megis 'Mi welais jac y do', 'Gee ceffyl bach', neu rai eraill yr ydych wedi'u dyfeisio'n bersonol.
- 18 Ceisiwch annog y dysgwr i archwilio ail wrthrych yn weledol neu'n gyffyrddol, gan ganiatáu amser i ail-ganolbwyntio'r sylw.
- 19 Defnyddiwch amrediad o arwynebau neu deganau sy'n adweithio pan gyffyrddir â nhw (e.e. blanced ofod, mat llawr rhyngweithiol, paladr sain. Gallwch hefyd ddefnyddio 'ystafell fach' neu flwch 'Be-Active'). Rhowch gyfle i'r dysgwr effeithio 'ar ddamwain' ar ei amgylchedd agosaf, er enghraifft, trwy daro tegan swnllyd. Atgyfnerthwch y gweithredoedd hyn, ac annog y dysgwr i'w hailadrodd a sicrhau canlyniad cyson.
- 20 Defnyddiwch amrywiaeth o sefyllfaoedd neu lefydd i annog y dysgwr i 'edrych ar ôl' gwrthrych sydd wedi diflannu o'r golwg.
- 21 Defnyddiwch anogaeth gorfforol neu lafar i ysgogi archwilio, yna defnyddiwch lai o anogaeth. Tynnwch sylw'r dysgwr at yr effeithiau sy'n cael eu creu
- 22 Defnyddiwch ysgogiadau y mae'r dysgwr yn ymateb yn gyson iddynt i adeiladu patrwm. Cymerwch saib o fewn y patrwm a dehonglwch ymateb nesaf y dysgwr fel cais am fwy. Er enghraifft, pan gynigir bwyd ar lwy, arhoswch cyn rhoi'r llwy yn y geg a dehonglwch ymateb nesaf y dysgwr (e.e. gwefusau'n agor) fel cais am 'fwy'. Estynnwch y pellter o'r llwy i'r geg. Gallai gwefusau'n cau olygu 'dim mwy'.
- Cymerwch saib yn ystod y sboncio neu'r gweithgaredd bwrdd cyseinio gyda chàn actol. Dehonglwch symudiad y corff neu fynegiant yr wyneb fel gofyn am fwy.
- 23 Yn y cyfnod hwn, mae'n bosibl na fydd y dysgwr yn deall yn hollol beth yw'r cysylltiad rhwng ei weithred a'r canlyniad. Sicrhewch fod gweithred y dysgwr yn arwain at ganlyniad cyson er mwyn iddo weld y cysylltiad. Gallai defnyddio cortyn ar ffêr y dysgwr i'w alluogi i symud symudyn fod yn dechneg arbennig o effeithiol: po fwyaf y bydd yn cicio, mwyaf y bydd y symudyn yn symud. Mae'n bwysig bod y dysgwr yn derbyn adborth da.
- 24 Defnyddiwch amrywiaeth o hoff wrthrychau neu weithgareddau a defnyddiwch anogaethau i gychwyn archwilio. Defnyddiwch lai o'r rhain dros amser.



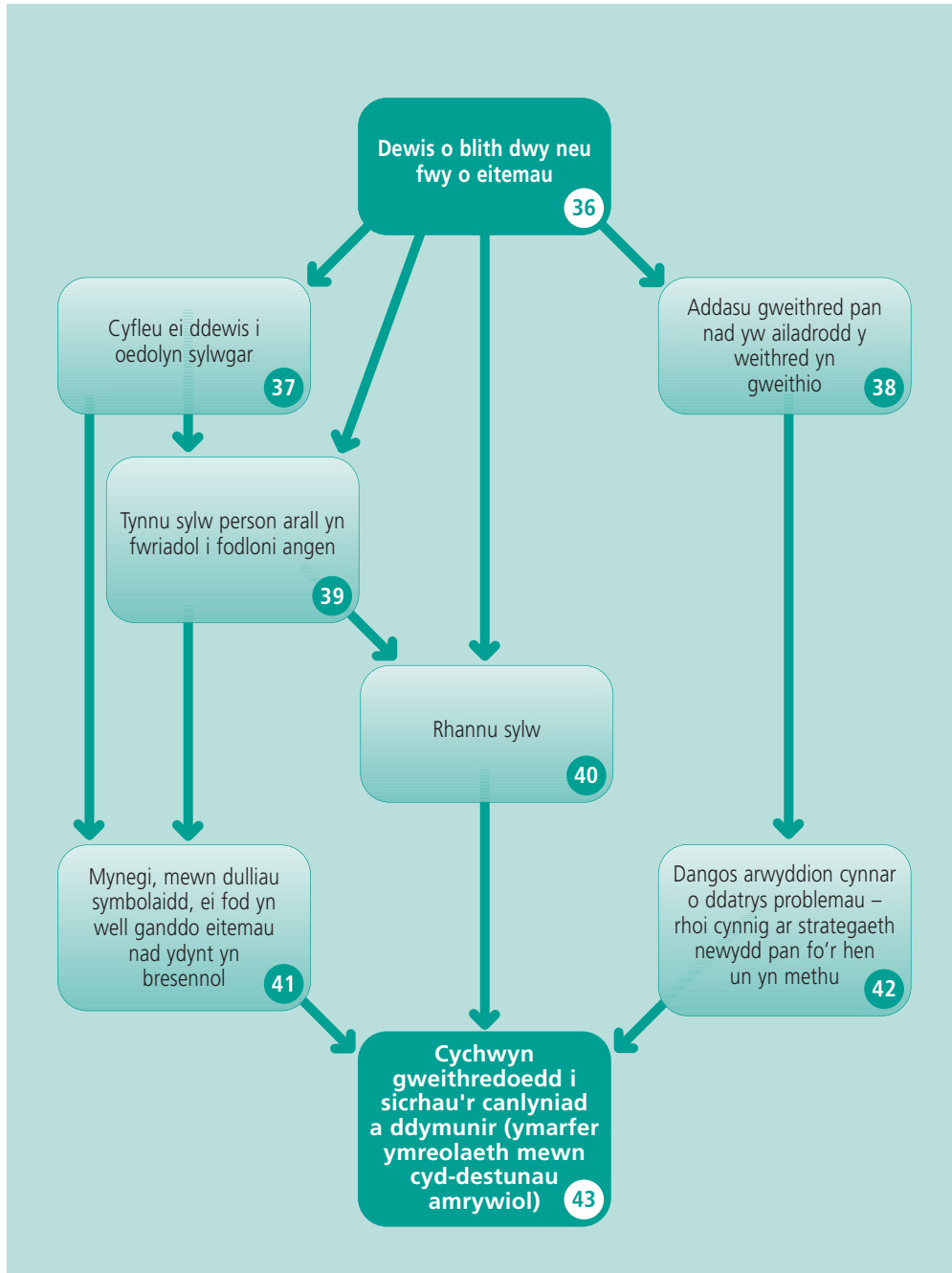
- 25 Cyflwynwch ail degan/ysgogiad/oedolyn/cyfoed gerllaw tra bo'r dysgwr yn ymddiddori yn y gweithgaredd.
- 26 Darparwch switsh ar gyfer tegau neu darparwch degan sigledig, clychau gwynt ac ati y gellir eu gweithredu trwy weithred y mae'r dysgwr eisoes wedi'i dysgu.
- 27 Arsylwch ar ymatebion i amgylchedd llai cyfarwydd, pan yng nghwmni oedolyn cyfarwydd.
- 28 Arsylwch ar ymatebion y dysgwr i weithgaredd, neu fwyd ac ati, nad yw mor hoff ohono. Nodwch y gweithredoedd a allai awgrymu 'dim mwy'. Dylai fod gwahaniaeth rhwng hyn â'r weithred a ddefnyddir fel arwydd o 'fwy'.
- 29 Gosodwch ddau wrthrych deniadol ar hambwrdd y dysgwr i'w harchwilio yn weledol neu yn gyffwrddol; tynnwch sylw'r dysgwr at y ddau, ac arhoswch.
- 30 Ceisiwch gynnwys saib mewn ymarfer sydd eisoes wedi'i ddysgu; wrth i'r dysgwr ofyn am 'fwy' (fel yn 22), parhewch i oedi wrth ymateb.
- 31 Rhowch gynnig ar wneud y canlynol:
 - symud switsh y dysgwr rhyw ychydig
 - newid yr arwyneb fel bod y tegau yn fwy anodd i'w symud
 - defnyddio switsh gwasgu cymwysadwy, cynyddu gwasgedd y switsh ryw ychydig.
- 32 Arhoswch o fewn maes golwg/clyw y dysgwr ond peidiwch â rhyngweithio; arhoswch i weld a fydd y dysgwr yn gweiddi, yn chwifio dwylo neu'n wlyo ac ati. Gallai hyn fod yn ymateb bach iawn.
- 33 Gan adeiladu ar 30, symudwch tuag at y dysgwr ac arhoswch iddo gychwyn gêm.
- 34 Anogwch y dysgwr i roi sylw i wrthrych disglair, swnllyd, neu flewog. Naill ai symudwch y gwrthrych o'r golwg, ei gadw yn ddistaw, neu ei symud ychydig allan o gyrraedd y dysgwr. Ydy'r dysgwr yn 'chwilio' amdano?
- 35 Gan adeiladu ar ymarfer sydd wedi'i ddysgu eisoes, defnyddiwch ddau ymateb i gael gwobr; er enghraifft, mae'r dysgwr yn gwasgu'r switsh cyntaf ac yna'r ail un yn eu trefn er mwyn cael gwobr mewn rhaglen gyfrifiadurol.
- 36 Cyflwynwch ddwy eitem y bydd y dysgwr yn ymateb iddynt; er enghraifft, tegau lliwgar neu swnllyd, arogl, blas diod ac ati. Arsylwch ar y dysgwr i weld a yw'r ymateb i un eitem yn para am gyfnod hirach na'r llall, neu a oes newid amlwg yn lefel y gweithgaredd.

ARWYDDION I CHWILIO AMDANYNT

- 25 Edrychwch i weld a yw'r dysgwr yn 'sylwi' ar ail ddigwyddiad/ysgogiad ac yn ymateb neu'n newid ymddygiad; er enghraifft, trwy droi, rhoi sylw neu leisio.
- 26 Edrychwch i weld a yw'r dysgwr yn gweithredu'n fwriadol – ac yn fwy cyson; er enghraifft:
- aros i'r wobwr ddoed i ben cyn ceisio eto, cysylltu gweithred arbennig â'i chanlyniad
 - newid ym mynegiant yr wyneb neu ganolbwyntio
 - cywirdeb yn gwella.
- 27 Chwiliwch am unrhyw fath o archwilio; er enghraifft, y dysgwr yn chwilio o'i amgylch, yn estyn allan, neu'n symud ei gorff os ydyw ar y llawr.
- 28 Chwiliwch am ymateb a allai awgrymu 'dim mwy'; er enghraifft, cau'r llygaid, troi ymaith, cau'r geg. Atgyfnerthwch ac adeiladwch ar hyn, gan ymateb yn gyson bob tro.
- 29 Edrychwch i weld a yw'r dysgwr yn rhoi sylw i ddau wrthrych, neu'n eu teimlo yn eu tro, gan ailgyfeirio'i sylw.
- 30 Edrychwch i weld a yw'r dysgwr yn ailadrodd ei gais am fwy, er gwaetha'r oedi.
- 31 Chwiliwch am enghraifft megis:
- y dysgwr yn methu'r switsh y tro cyntaf, neu'n methu ei wasgu digon, ond yn llwyddo pan fydd yn rhoi cynnig arall arni.
- 32 Edrychwch i weld a yw'r dysgwr yn ceisio tynnu sylw staff cyfarwydd gerllaw.
- 33 Edrychwch i weld a yw'r dysgwr yn ceisio cychwyn gêm trwy arwydd a ddefnyddiwyd yn 30 neu drwy ddulliau eraill.
- 34 Chwiliwch am y canlynol:
- y llygaid yn edrych, am gyfnod byr, i'r cyfeiriad y diflannodd y gwrthrych
 - ymlonyddu, troi'r pen, mynegiant yr wyneb pan ddaw'r sŵn i ben
 - chwilio am yr eitem a symudwyd o'i afael drwy deimlo'r hambwrdd am gyfnod byr
 - y chwilio yn parhau am gyfnod hirach.
- Os oes gan y dysgwr nam sylweddol ar y golwg, mae'n bosibl na fydd y cysyniad o sefydlogrwydd gwrthrychau yn ymddangos tan ymhellach i lawr ar y map llwybrau.) (Gweler tudalen 56 yn y Canllawiau am wybodaeth ar sefydlogrwydd gwrthrychau.)
- 35 Chwiliwch am gwtogiad yn yr amser rhwng y ddwy weithred. Dylid eu gwneud yn eu trefn, yn hytrach na chymryd saib ar ôl y weithred gyntaf.
- 36 Chwiliwch am y canlynol:
- gwell cysylltiad llygaid ag un o'r eitemau
 - mwy o newid ym mynegiant yr wyneb o glywed un sŵn pan fydd dau yn cael eu cyflwyno bob yn ail mewn patrwm. Rhwng ddigon o amser ar gyfer unrhyw ymatebion
 - mwy o weithgaredd (e.e. symudiadau'r breichiau neu'r coesau) yn ystod y saib ar ôl blasu un math penodol o fwyd.

STRATEGAETHAU ADDYSGU (I SYMUD Y DYSGWR AT GAM WEDI'I RIFO)

- 25 Cyflwynwch ail weithgaredd – tynnwch sylw'r dysgwr ato (e.e. oedolyn neu gyfoed yn dod i mewn i'r ystafell).
- 26 Anogwch yr un weithred i gael amryw o effeithiau. Sicrhewch fod pob ailadrodd y weithred yn llwyddiannus.
- 27 Rhwng brofiadau gweledol/cyffyrddol diddorol, mewn ffordd sydd dan reolaeth, trwy gyflwyno ysgogiadau newydd yn gyson a thynnu sylw atynt.
- 28 Nodwch yr ymateb lleiaf neu'r newid lleiaf mewn mynegiant mewn perthynas â gweithgaredd y mae'r dysgwr yn dymuno rhoi'r gorau iddo. Atgyfnerthwch a siapiwch yr ymddygiad hwn trwy ddweud neu arwyddo 'wedi gorffen/dim mwy' a dod â'r gweithgaredd i ben yn glir.
- 29 Rhwng gynnig ar annog archwilio pob gwrthrych yn ei dro, gan ganiatáu amser i ail-ganolbwyntio'r sylw. Mae'n rhaid i'r ddau wrthrych fod ym maes gweledol/gofodol y dysgwr.
- 30 Defnyddiwch ymarfer sydd eisoes wedi'i dysgu o gêm gymdeithasol, oedwch am ennyd ac yna arhoswch i'r weithred gael ei hailadrodd. Arhoswch am gyfnod hirach, gan geisio annog y dysgwr i ddal ati.
- 31 Mae'n bosibl y byddwch am annog y dysgwr i ddatrys problemau trwy symud lleoliad y switsh ychydig. Fodd bynnag, gochelwch rhag drysu'r dysgwr neu wneud iddo deimlo'n rhwystredig. Gellir addysgu'r cam hwn mewn amryw o sefyllfaoedd (h.y. ddim yn seiliedig ar TG).
- 32 Trefnwch sefyllfaoedd lle mae staff cyfarwydd gerllaw, ond dim yn rhyngweithio. Byddwch yn gyson wrth atgyfnerthu ymdrechion y dysgwr i dynnu eu sylw.
- 33 Gweler 30. Anogwch y dysgwr i gychwyn gêm ac ymatebwch iddi; er enghraifft, y dysgwr yn taro tegan oddi ar y bwrdd ac yna'n tynnu sylw i gael y tegan yn ôl.
- 34 Os na cheir ymateb i'r ffaith fod y gwrthrych wedi cael ei symud o faes y sylw:
- rhwng gynnig ar guddio'r gwrthrych yn rhannol, neu ddefnyddio lliain tryloyw
 - defnyddiwch wrthrych sy'n symud dan y lliain.
- Sicrhewch fod sylw'r dysgwr wedi ei ganolbwyntio ar y fan lle diflannodd y gwrthrych (e.e. gwnewch sŵn gyda'r gwrthrych pan fydd newydd fynd y tu hwnt i faes golwg y dysgwr); yna dewch â'r gwrthrych yn ôl i'r golwg o'r cyfeiriad y diflannodd, am gyfnod byr. Anogwch law'r dysgwr i estyn am y gwrthrych yn y cyfeiriad y symudodd i ffwrdd.
- 35 Dylai'r gweithredoedd a ddefnyddir yma fod yn ymatebion y mae'r dysgwr eisoes wedi'u dysgu. Rhwng gefnogaeth i'r dysgwr i ddatblygu ymarfer newydd trwy roi gwobr dim ond ar ôl cwblhauwch yr ail weithred. Cwtogwch ar gryfder ac amllder yr annog.
- 36 Cynigwch ddwy eitem mewn amrywiaeth o sefyllfaoedd.



- 37 Cynigiwch ddwy eitem yr un pryd. Trwy arsylwi'n ofalus ar y dysgwr chwiliwch am sylw amlwg neu fwy o sylw i un o'r eitemau sy'n cyfleu ei hoffter.
- 38 O fewn ymarfer yn seiliedig ar ymddygiadau sydd wedi'u dysgu (gweler 33), sicrhewch na roddir gwobr. Sylwch ar ymatebion y dysgwr.
- 39 Ceisiwch osgoi rhoi sylw i'r dysgwr. Cadwch olwg ar y strategaethau a ddefnyddir i gael sylw, heb ymyrryd blaenorol. Gall y rhain gynnwys:
 - lleisio nes bod oedolyn i'w weld, yna aros
 - gwthio eitemau oddi ar yr hambwrdd, gwenu pan fydd oedolyn yn ymddangos
 - rhoi'r gorau i weithgareddau gwasgu switsh sydd wedi cael eu defnyddio'n gyson (gyda chymorth) i alw am oedolyn.
- 40 Pwyntiwch at eitem yn y pellter. Ydy'r dysgwr yn edrych tuag at yr eitem ac wedyn yn ôl at yr oedolyn?
Symudwch i gerddoriaeth. Ydy'r dysgwr yn ymuno gyda symudiad tebyg?
Anweswch gi. Ydy'r dysgwr hefyd yn cyffwrdd â'r ci ac yn gwenu ar yr oedolyn?
Dylai'r dysgwr ymuno â'r oedolyn wrth roi sylw i'r ysgogiad, gan gadarnhau sylw'r oedolyn drwy'r amser yn weledol.
- 41 Cyflwynwch i'r dysgwr wrthrychau cyfeirio/lluniau/symbolau ar gyfer eitemau sydd o ddiddordeb ond heb fod yn bresennol. Ydy'r dysgwr yn cyfeirio at un o'r symbolau, neu'n rhoi sylw iddo, i ofyn am ei hoff eitem?
- 42 Defnyddiwch ymarfer sydd wedi'i ddsygu, lle mae gweithred y dysgwr yn ysgogi gwobr arbennig, fel yn 36. Arhoswch cyn rhoi'r wobwr i weld a yw'r dysgwr wedyn yn defnyddio gweithred wahanol i gael y wobwr. Er enghraifft:
 - os yw tegau yn gwneud sŵn pan fyddwch yn ei daro, newidiwch yr ymarfer fel bod y tegau yn gwneud sŵn ar ôl taro'r tegau a chlywed lleisio. Ni fydd ailadrodd y weithred gyntaf yn cael ei wobrwyo
 - defnyddiwch raglen gyfrifiadurol sy'n cael ei gweithredu trwy ddefnyddio dau switsh bob yn ail.
- 43 Sefwch neu eisteddwch lle gall y dysgwr eich gweld, ond peidiwch â rhoi sylw iddo. Ydy'r dysgwr yn ceisio tynnu eich sylw wedyn? Ydy'r dysgwr yn mynd ymlaen wedyn i wneud cais am eitem sydd allan o'r golwg neu allan o'i gyrraedd?

ARWYDDION I CHWILIO AMDANYNT

- 37 Chwiliwch am y canlynol:
- gwenu
 - pwyntio â'r llygaid
 - estyn
 - troi tuag at hoff eitem.
- 38 Edrychwch i weld a yw'r dysgwr yn ailadrodd gweithred ac yna'n rhoi cynnig ar weithred newydd neu un wedi'i haddasu mewn ymdrech i gael ymateb.
- 39 Chwiliwch am bob ymdrech, heb anogaeth, i dynnu sylw oedolyn, yn enwedig pan na fydd yr oedolyn yn disgwyl hynny. Gellir dysgu strategaethau (e.e. gwasgu switsh penodol y gellid ei osod ar hambwrdd neu gadair), ond rhaid i'r dysgwr eu defnyddio pan fydd yn dymuno gwneud hynny, ac nid dim ond ar ôl anogaeth yr oedolyn.
- 40 Edrychwch i weld a yw'r dysgwr yn tynnu sylw'r oedolyn, er enghraifft:
- edrych tuag at ysgogiad neu droi tuag ato ac wedyn yn edrych yn ôl at yr oedolyn
 - ymlonyddu pan glyw sŵn, neu symud i gerddoriaeth, ac wedyn yn edrych yn ôl at yr oedolyn
 - cyffwrdd ag eitem ac wedyn ymbalfalu am law'r oedolyn.
- Edrychwch i weld a yw'r dysgwr yn dangos ei fod yn mwynhau rhannu'r eitem neu'n ceisio 'cynnig sylwadau' arni.
- 41 Edrychwch i weld a yw'r dysgwr yn rhoi sylw i symbol o'i hoff eitem, ac wedyn yn aros i'r eitem honno gael ei chyflwyno.
- 42 Edrychwch i weld a yw'r dysgwr yn treulio llai o amser yn rhoi cynnig ar y weithred wreiddiol er mwyn ceisio ennill y wobr. Pan sylweddola fod y strategaeth wreiddiol yn methu, a chyn gynted ag y bydd yn rhoi cynnig ar weithred newydd, rhwch y wobr iddo. Wrth i'r dysgwr ddod yn ymwybodol na fydd cynyddu'r weithred wreiddiol yn gweithio, fe fydd yn rhoi cynnig ar strategaeth arall yn gynt.
- 43 Chwiliwch am y canlynol:
- ymdrechion i dynnu sylw'r oedolyn (fel uchod) ac yna gofyn am rywbeth; er enghraifft, leisio i gael sylw, ac yna cyffwrdd â symbol ar hambwrdd
 - y dysgwr yn amseru ymatebion gwasgu switsh mewn rhaglenni cyfrifiadurol i gael y canlyniad a ddymunir.

STRATEGAETHAU ADDYSGU (I SYMUD Y DYSGWR AT GAM WEDI'I RIFO)

- 37 Cynigiwch hoff eitem ochr yn ochr ag eitem wahanol. Os na cheir ymateb eglur i'r hoff eitem, naill ai symudwch hi, dewch â hi yn nes, neu gwnewch sŵn i gynnal sylw'r dysgwr. Rhwch gynnig ar hyn gydag amrywiaeth o wrthrychau ac mewn amrywiaeth o sefyllfaoedd.
- 38 Anogwch/sgaffaldiwch weithred newydd (ond tebyg) a sicrhewch fod y dysgwr yn cael ymateb. Rhwch gynnig ar switsh neu degan gwahanol sy'n gofyn am fewnbwn tebyg gan y dysgwr; er enghraifft, defnyddiwch symudyn wedi'i glymu'n llac wrth yr arddwrn fel bod rhaid i'r dysgwr wneud symudiadau mwy i gael y symudyn i weithio.
- 39 Dewiswch weithred, sydd o fewn gallu'r dysgwr, y mae modd i oedolyn ymateb iddo yn gyson trwy roi sylw. Er enghraifft:
- gwasgu switsh (wedi ei adael ar gael yn yr un safle)
 - lleisio yn uwch na lefel sain benodol
 - symud breichiau/coesau/llygaid, ac ati.
- Trwy ymateb yn gyson i'r weithred, anogir y dysgwr i fynd ati i gyflawni'r weithred yn y dyfodol er mwyn tynnu sylw oedolyn fel gwobr.
- 40 Dysgwch sut i rannu sylw trwy annog y dysgwr (ar lafar neu drwy gyffwrdd) i edrych neu wrando ar eitem, neu i deimlo eitem, y mae'r oedolyn wedi'i dewis, ac yna i roi sylw i'r oedolyn a'r eitem bob yn ail.
- Manteisiwch ar gyfleoedd i rannu'r ysgogiad y mae'r dysgwr yn rhoi sylw iddo. Anogwch y dysgwr i roi sylw i'r ysgogiad ac yna i'r oedolyn, pob un yn ei dro. Mae hyn yn allweddol i bob math o gyfathrebu yn y dyfodol.
- 41 Dangoswch ffotograff neu symbol o hoff eitem y dysgwr iddo cyn cyflwyno ysgogiad. Ailadroddwch hyn i adeiladu'r cysylltiad. Wedyn, dangoswch ddau wrthrych/ffotograff/symbol – un ar gyfer yr hoff eitem ac un arall – yna cyflwynwch yr eitem sy'n gysylltiedig â'r symbol a ddangoswyd.
- 42 Anogwch/siapiwch ail weithred, wahanol, pan fydd y dysgwr yn rhoi cynnig ar y weithred gyntaf dro ar ôl tro. Rhwch gynnig ar y canlynol:
- annog y dysgwr i ddefnyddio gweithred arall sydd o fewn ei allu – ac yna rhoi gwobr iddo
 - defnyddio rhaglenni cyfrifiadurol lle mae angen gwasgu dau switsh bob yn ail – gwobrwyo ar ôl gwasgu'r ail switsh
 - defnyddio rhaglenni un switsh lle mae amseru gwasgu'r switsh yn bwysig
 - symud y switsh er mwyn gorfodi'r dysgwr i ddefnyddio'r llaw arall.
- 43 Cynyddwch amrywiaeth y sefyllfaoedd lle gofynnir i'r dysgwr dynnu sylw a gofyn am bethau. Sicrhewch y bydd ymatebion cyflym a chyson gan oedolion. Peidiwch â rhagweld yr hyn y mae ar y dysgwr ei eisiau – crëwch gyfleoedd i gyfathrebu.

ENGHRAIFFT MAP LLWYBRAU

Blwch wedi'i amlgygu: Targed wedi'i gyflawni
Blwch o fewn cylch: Targed cyfredol

Ymateb i gysylltiad agos ag oedolyn cyfarwydd **2**

Ymateb i lais cyfarwydd neu ddyndwr personol arall **5**

Gallu cymryd tro gydag oedolyn mewn sefyllfa 1:1, gyda chymorth **7**

Dod â rhyngweithio ag oedolyn i ben **13**

Gwrthwynebu dod â rhyngweithio i ben **15**

Rhagweld yng nghyd-destun arferion cymdeithasol **17**

Sylwi ar ysgogiadau **1**

Dangos ei fod yn gallu cofio, am gyfnod byr, ysgogiad a gyflwynwyd ynghynt **4**

Ymateb yn gyson i un ysgogiad **9**

Dangos ymddygiad y gellir ei ddehongli fel gwrthod rhai ysgogiadau **11**

Rhagweld ysgogiad sy'n cael ei gyflwyno drosodd a throsoedd **14**

Ailgyfeirio sylw at ail wrthrych **18**

Edrych am gyfnod byr ar ôl i wrthrych ddiffannu **20**

Ymateb i ddibyniaeth **23**

Cyfleu 'mwy' **22**

Newid ymddygiad wrth ymateb i ddigwyddiad diddorol gerllaw **25**

Cyfleu 'mwy' / 'dim mwy' drwy ddwy weithred gyson wahanol **28**

Dal ati drwy ailadrodd gweithred am wobr mewn gêm gymdeithasol **30**

Cychwyn gêm gymdeithasol **33**

Cyfleu ei ddewis i oedolyn sylwgar **37**

Mynegi, mewn dulliau symbolaidd, ei fod yn well ganddo eitemau nad ydynt yn bresennol **41**

Ymateb i ysgogiad amlwg iawn **3**

Ymateb i amrywiaeth o ysgogiadau **6**

Dilyn, am gyfnod byr, ysgogiad sy'n symud **10**

Archwilio'r amgylchedd, gyda chymorth **16**

Hapweithgareddau yn cael effaith **19**

Gweithredu ar amgylchedd adweithiol **21**

Gweithredu'n fwriadol ar amgylchedd pob dydd **24**

Archwilio'r amgylchedd yn fwriadol **27**

Ailadrodd gweithred pan fo'r ymgais gyntaf yn aflwyddiannus **31**

Cyflawni dwy weithred wahanol yn eu trefn i gael gwoibr **35**

Addasu gweithred pan nad yw ailadrodd y weithred yn gweithio **38**

Dangos arwyddion cynnar o ddatrys problemau – rhoi cynnig ar strategaeth newydd pan fo'r hen un yn methu **42**

Tynnu sylw **32**

Sefydlu gwydd gwrthrychau **34**

Dewis o biith dwy neu fwy o eitemau **36**

Tynnu sylw person arall yn fwriadol i fodloni angen **39**

Rhannu sylw **40**

Cychwyn gweithredoedd i sicrhau'r canlyniad a ddymunir (ymarfer ymreolaeth mewn cyd-destunau amrywiol) **43**

UNA

Defnyddiwyd yr asesiad ACA (gweler Atodiad 10 yn y Canllawiau) yn wreiddiol i gofnodi ac i geisio sefydlu arwyddocâd symudiadau, mynegiannau wyneb a'r hyn a leisiodd Una wrth ymateb i amryw ysgogiadau. Adeiladwyd ar yr arsylwadau hyn wedyn i wneud

ymatebion Una yn fwy cyson.

Mae Una bellach yn dysgu sut i ailgyfeirio ei sylw i ail wrthrych ac mae'n gweithio i ddatblygu sgiliau archwilio a rhagweld gyda chymorth. Gellir gweld Una yng nghlip 14 ar y DVD.

ENGHRAIFFT MAP LLWYBRAU

Blwch wedi'i amlgyu: Targed wedi'i gyflawni
Blwch o fewn cylch: Targed cyfredol

Sylwi ar ysgogiadau

Ymateb i gysylltiad agos ag oedolyn cyfarwydd **2**

Ymateb i lais cyfarwydd neu ddyfnodwr personol arall **5**

Gallu cymryd tro gydag oedolyn mewn sefyllfa 1:1, gyda chymorth **7**

Ymateb i'w enw ei hun **8**

Dangos ymddygiad y gellir ei ddechongli fel gwrthod rhai ysgogiadau **11**

Dangos ei fod yn gallu cofio, am gyfnod byr, ysgogiad a gyflwynwyd ynghynt **4**

Ymateb yn gyson i un ysgogiad **9**

Ymateb yn wahanol i wahanol ysgogiadau **12**

Dod â rhyngweithio ag oedolyn i ben **13**

Gwrthwynebu dod â rhyngweithio i ben **15**

Rhagweld yng nghyd-destun arferion gymdeithasol **17**

Rhagweld ysgogiad sy'n cael ei gyflwyno drosodd a throsodd **14**

Ailgyfeirio sylw at ail wrthrych **18**

Cyfleu 'mwy' **22**

Edrych am gyfnod byr ar ôl i wrthrych ddiiflannu **20**

Cyfleu 'mwy' / 'dim mwy' drwy ddwy weithred gyson wahanol **28**

Ymateb i ddibyniaeth **23**

Newid ymddygiad wrth ymateb i ddigwyddiad diddorol gerllaw **25**

Yrwybyddiaeth o ddibyniaeth **26**

Dal ati drwy ailadrodd gweithred am wobr mewn gêm gymdeithasol **30**

Cychwyn gêm gymdeithasol **33**

Cyfleu ei ddewis i oedolyn sylwgar **37**

Mynegi, mewn dulliau symbolaidd, ei fod yn well ganddo eitemau nad ydynt yn bresennol **41**

1

Ymateb i ysgogiad amlwg iawn **3**

Ymateb i amrywiaeth o ysgogiadau **6**

Dilyn, am gyfnod byr, ysgogiad sy'n symud **10**

Archwilio'r amgylchedd, gyda chymorth **16**

Hapweithgareddau yn cael effaith **19**

Gweithredu ar amgylchedd adweithiol **21**

Gweithredu'n fwriadol ar amgylchedd pob dydd **24**

Archwilio'r amgylchedd yn fwriadol **27**

'Syllu' yn ôl / ymlaen ar ddau wrthrych (gwybod fod dau wrthrych yn bresennol) **29**

Tynnu sylw **32**

Sefydlodgrwydd gwrthrychau **34**

Dewis o blith dwy neu fwy o eitemau **36**

Tynnu sylw person arall yn fwriadol i fodloni angen **39**

Ailadrodd gweithred pan fo'r ymgais gyntaf yn aflwyddiannus **31**

Cyflawni dwy weithred wahanol yn eu trefn i gael gwobr **35**

Addasu gweithred pan nad yw ailadrodd y weithred yn gweithio **38**

Rhannu sylw **40**

Cychwyn gweithredoedd i sicrhau'r canlyniad a ddymunir (ymarfer ymreolaeth mewn cyd-destunau amrywiol) **43**

Dangos arwyddion cynnar o ddatrys problemau – rhoi cynnig ar strategaeth newydd pan fo'r hen un yn methu **42**

DION

Mae Dion yn gymdeithasgar iawn a gall gyfathrebu ei anghenion. Mae'r llwybr y mae Dion yn ei ddiyl yn cael ei effeithio gan y nam ar ei olwg. Nid yw eto'n diyl gwrthrych sy'n diiflannu ac mae'n gweithio i ddatblygu sgiliau archwilio bwrriadol gan ei fod yn aml yn anfolon cyffwrdd â gwrthrychau.

Yn yr adolygiad diweddaraf o'i raglen, cadwyd nifer o dargedau blaenorol Dion er mwyn sefydlu mwy o gysondeb a digymhellrwydd tra ychwanegwyd rhai targedau newydd hefyd. Gellir gweld Dion yng nghlipiau 25, 28, 30 a 33 ar y DVD.

Cydnabyddiaethau

Rydym yn ddiolchgar i'r Grŵp Llywio a ddatblygodd y deunyddiau hyn:

Dr Jean Ware, Project Consultant, St Patrick's College, Dulyn

Wendy Jones, Ysgol Heulfan, Wrecsam

Phil Martin, Ysgol Crug Glas, Abertawe

Lynn Alton, Ysgol Y Bryn, Sir y Fflint

Pauline Loftus, Ysgol Pendalar, Gwynedd

Hoffem hefyd ddiolch i'r ysgolion ac athrawon a ddarparodd deunyddiau ar gyfer y DVD:

Trinity Fields School, Caerffili

Crownbridge School, Torfaen

Ysgol Hen Felin, Rhondda Cynon Taf

Stewarts School, Dulyn

St Mary's Hospital and Residential School, Dulyn

a'r ysgolion a dreialodd y deunyddiau ac sydd wedi rhoi adborth gwerthfawr i ni:

Briton Ferry School, Castell-nedd Port Talbot

Ty Gwyn School, Caerdydd

Ysgol Llwyn yr Eos, Ceredigion

Ysgol Penllergaer, Abertawe

Ysgol Bro Tryweryn, Gwynedd

Portfield School, Sir Benfro

Ysgol Pen y Cwm, Blaenau Gwent



