

# LA NUOVA MECCANICA S.r.l.

Costruzioni meccaniche per l'industria e l'ecologia – Lavorazione acciaio inox  
Via Villani, 43  
80057 Sant'Antonio Abate (NA)  
Tel./Fax 081/8598512  
e.mail: [info@lanuovameccanica.it](mailto:info@lanuovameccanica.it)  
P.I. 03295661213

## Manuale d'uso e manutenzione



### SELEZIONATRICE OTTICA RAY 5

#### Caratteristiche tecniche

##### *Uso previsto*

La selezionatrice Ray5 è stata progettata e realizzata per selezionare prodotti alimentari e con consistenza preferibilmente solida e con dimensioni preferibilmente comprese tra 10 e 100 mm.

In particolare la macchina è adatta a riconoscere e asportare corpi indesiderati, che si vengano a trovare in un flusso continuo di prodotto da selezionare disposto su un singolo strato, che presentino differenze cromatiche e di natura rilevabile nel campo delle onde elettromagnetiche visibile e infrarossa.

##### *Luogo di lavorazione*

La macchina deve essere utilizzata all'interno di un locale di lavorazione di adeguate dimensioni e non esposta alle intemperie; l'ambiente deve essere ben illuminato e non presentare pericoli di esplosione di qualsiasi tipo.

#### Condizioni ambientali

Le caratteristiche dell'ambiente in cui viene collocata la macchina devono essere le seguenti:

TEMPERATURA:	min. 5° C	max. + 45° C
UMIDITÀ:	da 5% a 95% alla temperatura di 40° senza condensazione	
ILLUMINAZIONE:	l'ambiente in cui viene posta la macchina deve essere sufficientemente illuminato, in modo che l'operatore possa effettuare controlli visivi sulla macchina e sui simboli posti su di essa.	



Evitare la collocazione di fonti luminose che possano causare l'abbagliamento dell'operatore.



Evitare inoltre di porre lampade, soprattutto del tipo a scarica di gas e stroboscopiche, in prossimità della zona sottostante gli illuminatori e in prossimità della telecamera, perché potrebbero interferire con il corretto funzionamento della macchina e ridurre la qualità del prodotto selezionato.

#### *La Nuova Meccanica S.r.l.*

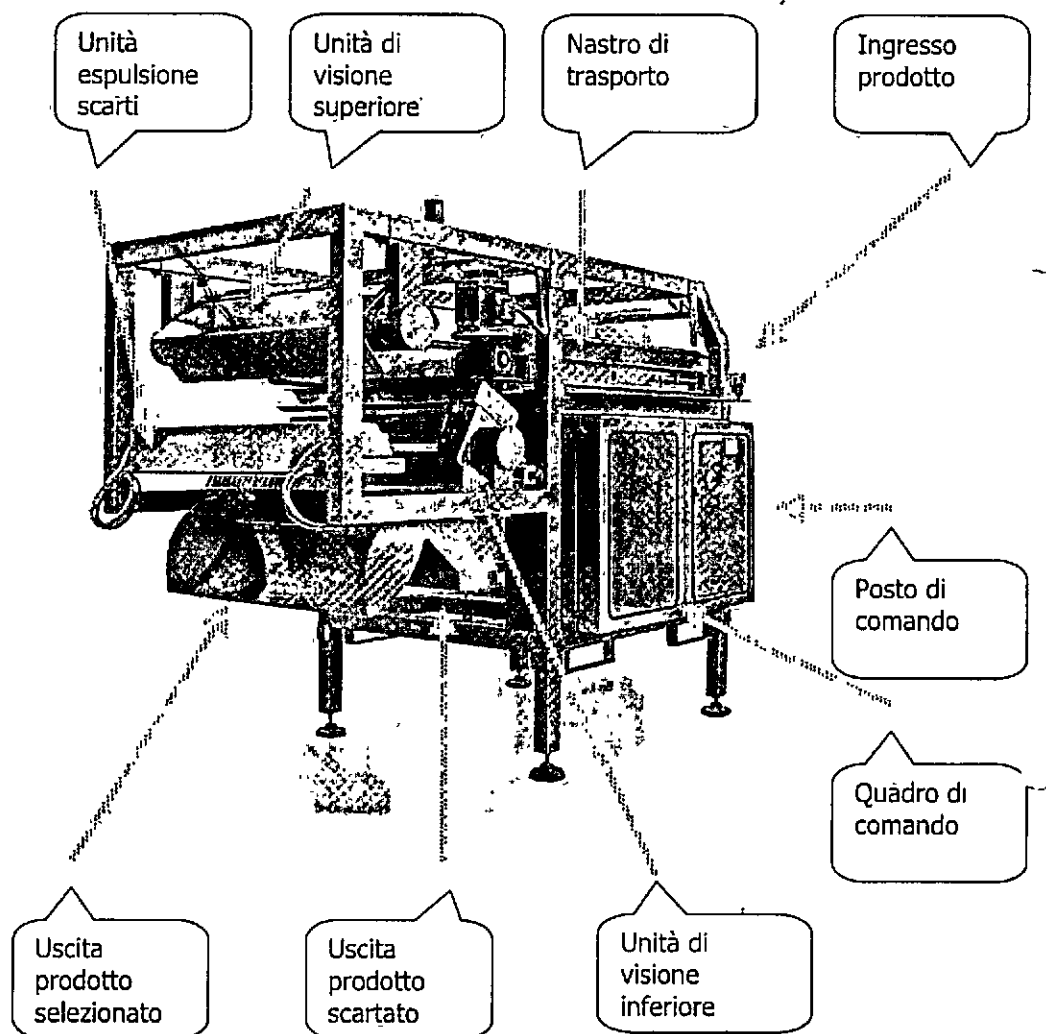
Sede legale. Via Villani, 43 • 80057 Sant'Antonio Abate • NA • Italia  
Sede operativa. Via Fosso del Mulino, 1 • 80057 Sant'Antonio Abate • NA • Italia  
Tel/fax 081/8598512  
info@lanuovameccanica.it • www.lanuovameccanica.it  
C F e P I V A 03295661213

# LA NUOVA MECCANICA

## FOOD TECHNOLOGY

### Descrizione macchina

#### Posto di comando



La macchina RAY5 è composta da un quadro di comando dove l'operatore può gestire le varie funzioni della macchina detto posto operatore, un nastro di trasporto su cui

### La Nuova Meccanica S.r.l.

Sede legale: Via Villani, 43 • 80057 Sant'Antonio Abate • NA • Italia  
Sede operativa: Via Fosso del Mulino, 1 • 80057 Sant'Antonio Abate • NA • Italia  
Tel/fax 081/8598512  
info@lanuovameccanica.it • www.lanuovameccanica.it  
C.F. e P.I.V.A. 03295661213



# LA NUOVA MECCANICA

FOOD TECHNOLOGY

---

viaggia il prodotto, e alla fine dove il prodotto cade nel vuoto sono presenti delle unità di visione e una unità di espulsione, addette alla selezione del prodotto.

Il posto di comando è di fronte ai pannellini di controllo cui è possibile impartire i comandi grazie alla tastiera a membrana (ovvero è possibile premere direttamente sulla parte frontale del pannello); naturalmente sono presenti anche alcuni comandi di tipo elettromeccanico, in particolare il **pulsante di emergenza**. In base al tipo di montaggio richiesto della selezionatrice è possibile avere il posto di comando sul lato sinistro, come indicato in fotografia, oppure, su quello destro.

### *La Nuova Meccanica S.r.l.*

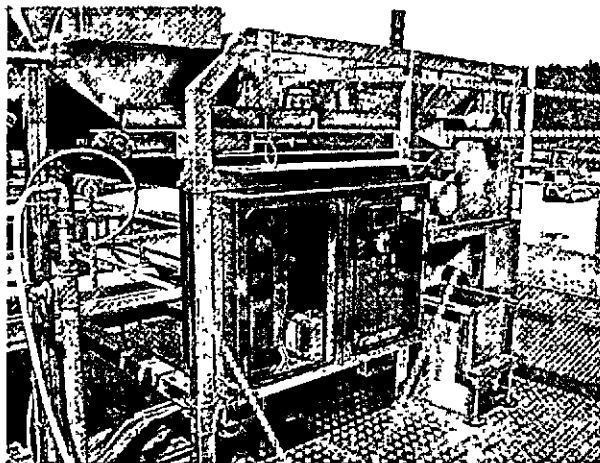
Sede legale: Via Villani, 43 • 80057 Sant'Antonio Abate • NA • Italia  
Sede operativa: Via Fosso del Mulino, 1 • 80057 Sant'Antonio Abate • NA • Italia  
Tel/fax 081/8598512

info@lanuovameccanica.it • www.lanuovameccanica.it  
C.F. e P.I.V.A. 03295661213

# LA NUOVA MECCANICA

## FOOD TECHNOLOGY

### Struttura



Montanti  
smontabili

Struttura

La struttura è costituita da un telaio in tubolari saldati di acciaio inox AISI304 da 80 X 60 mm.

Questa struttura è autoportante e permette di togliere, senza influenzare negativamente la stabilità della macchina, i montanti laterali per effettuare la sostituzione del tappeto del nastro di trasporto.

I montanti smontabili possono essere a destra o a sinistra<sup>1</sup> in base alla richiesta di commessa; la macchina illustrata ha i montanti sul lato destro.

<sup>1</sup> Per identificare il lato destro e sinistro della macchina si fa riferimento al verso del flusso del prodotto sul nastro trasportatore.

### *La Nuova Meccanica S.r.l.*

Sede legale: Via Villani, 43 • 80057 Sant'Antonio Abate • NA • Italia  
Sede operativa: Via Fosso del Mulino, 1 • 80057 Sant'Antonio Abate • NA • Italia  
Tel/fax 081/8598512  
info@lanuovameccanica.it • www.lanuovameccanica.it  
C F e P I V A 03295661213

## Nastro di trasporto



Montanti  
smontabili

Ingresso  
prodotto

Nastro di  
trasporto

Uscita  
prodotto

Il tappeto di trasporto, è delicato, infatti dalla sua integrità deriva la possibilità, o meno di trasportare il prodotto, di conseguenza di fermare la linea di produzione. Per questo motivo la sostituzione del nastro è stata semplificata con l'aggiunta nella struttura, di montanti asportabili;

Nella situazione di normale funzionamento il verso di marcia del nastro è ovviamente diretto dall'ingresso del prodotto verso l'uscita (il rullo motorizzato traina il tappeto).

Per le osservazioni riguardanti il tensionamento e la centratura del tappeto del nastro di trasporto si rimanda al punto 4.7.1

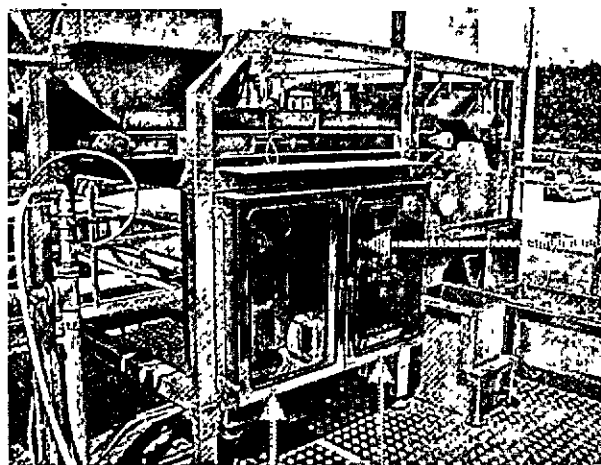
### *La Nuova Meccanica S.r.l.*

Sede legale: Via Villani, 43 • 80057 Sant'Antonio Abate • NA • Italia  
Sede operativa: Via Fosso del Mulino, 1 • 80057 Sant'Antonio Abate • NA • Italia  
Tel/fax 081/8598512  
info@lanuovameccanica.it • www.lanuovameccanica.it  
C.F. e P.I.V.A. 03295661213

# LA NUOVA MECCANICA

## FOOD TECHNOLOGY

### Quadro di comando



Interruttore  
generale

Parte  
pneumatica

Parte  
elettrica

La macchina è stata progettata per avere la possibilità, in fase di montaggio, d'istallare il quadro di comando o sulla parte destra della macchina (come mostra la fotografia), o sulla parte sinistra.

Il quadro di comando è diviso in due parti, quella destra è sempre dedicata alla componentistica elettrica, quella di sinistra a quella pneumatica, ognuna ha la sua portella d'accesso indipendente.

La parte elettrica è dotata di un interruttore generale con interblocco meccanico sull'apertura portella, che impedisce l'apertura della portella frontale con l'interruttore in posizione ON, con questa portella viene impedito l'accesso alla parte interna del quadro; inoltre, una seconda portella trasparente protegge il tutto da eventuali schizzi d'acqua.

La portella ha una presa per le connessioni di rete di tipo Ethernet.



La tensione nominale del quadro è 400Vac.

Ogni operazione sul pannello elettrico va effettuata da un elettricista.



### *La Nuova Meccanica S.r.l.*

Sede legale Via Villani, 43 • 80057 Sant'Antonio Abate • NA • Italia

Sede operativa Via Fosso del Mulino, 1 • 80057 Sant'Antonio Abate • NA • Italia

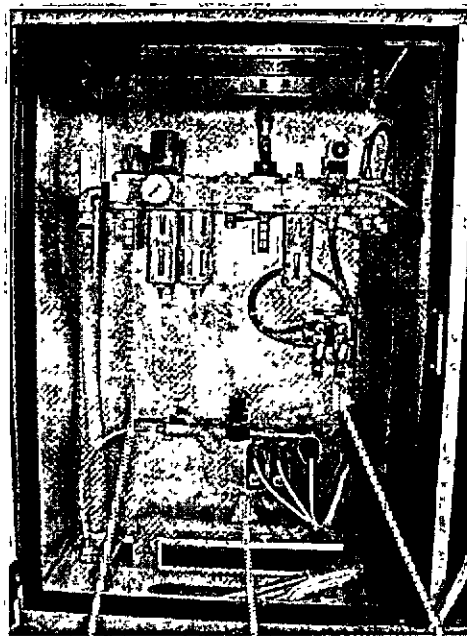
Tel/fax 081/8598512

info@lanuovameccanica.it • www.lanuovameccanica.it

C.F. e P.I.V.A. 03295661213

# LA NUOVA MECCANICA

## FOOD TECHNOLOGY



Trattamento  
aria

Trattamento  
acqua

Elettrovalvole  
spazzole  
tergивetro

Sulla sinistra del quadro di comando abbiamo la parte pneumatica, dove compare il trattamento aria dotato di un sezionatore (con maniglia blu) da chiudere durante gli interventi di manutenzione, e una elettrovalvola che interviene quando la macchina è nello stato di allarme e taglia il flusso d'aria in pressione verso gli utilizzi finali; Il pressostato indica la pressione di funzionamento, e deve indicare una pressione di circa 5 Bar con macchina a riposo. Per regolare la pressione di esercizio ruotare il regolatore verso destra per aumentare la pressione e viceversa per diminuirla. Il regolatore di pressione è situato subito dopo il sezionatore.

Nella parte bassa compare il gruppo trattamento acqua, che serve per lavare i vetri delle unità di visione, mentre sulla destra compaiono due elettrovalvole che pilotano le spazzole tergивetro sempre per le unità di visione.

### *La Nuova Meccanica S.r.l.*

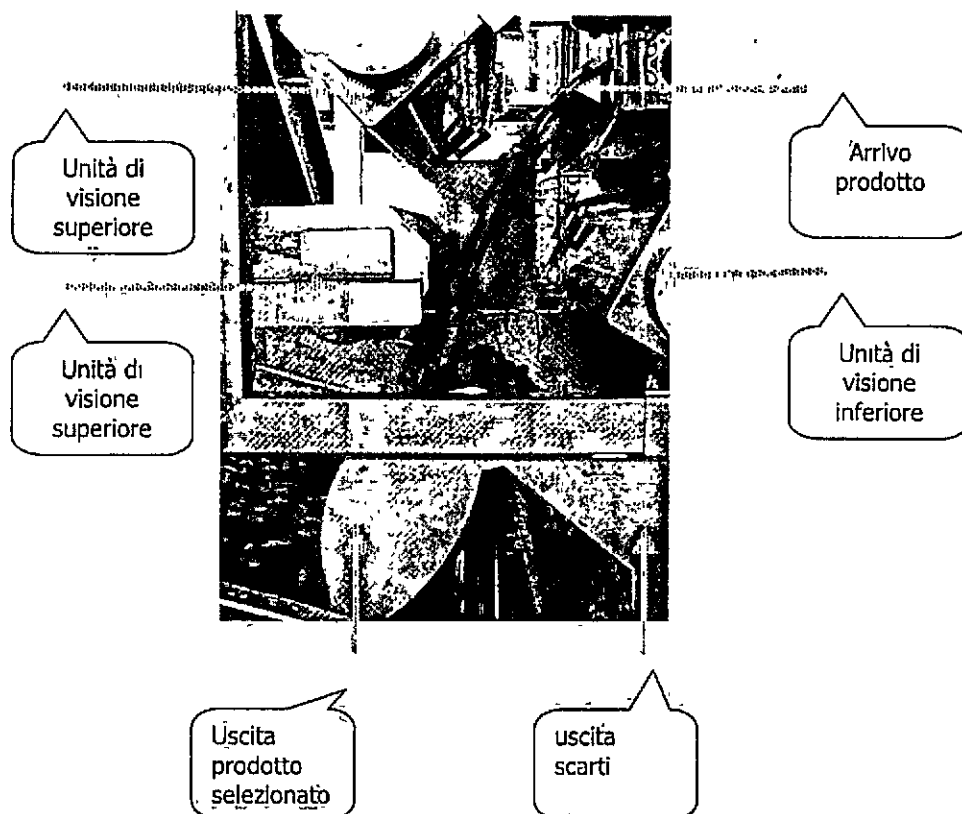
Sede legale: Via Villani, 43 • 80057 Sant'Antonio Abate • NA • Italia  
Sede operativa: Via Fosso del Mulino, 1 • 80057 Sant'Antonio Abate • NA • Italia  
Tel/fax 081/8598512  
info@lanuovameccanica.it • www.lanuovameccanica.it  
C.F. e P.I.V.A. 03295661213



# LA NUOVA MECCANICA

## FOOD TECHNOLOGY

### Sistema di visione e scarto



Durante la caduta del prodotto, le due unità di visione "leggono" il prodotto da entrambi i lati, poi la scheda di elaborazione dati VISIRAY situata nel quadro di comando, decide se attivare la palette di espulsione situate nell'unità di espulsione. A questo punto il prodotto colpito dalle palette viene deviato verso l'uscita scarti, mentre l'altro prosegue verso l'uscita del prodotto selezionato.

Il sistema di visione funziona grazie a delle sorgenti luminose che sono al suo interno, le quali illuminano il prodotto che gli transita davanti, nel frattempo dei fotosensori osservano la scena generando dei segnali elettrici, che poi, adeguatamente elaborati discriminano le parti in causa.

### *La Nuova Meccanica S.r.l.*

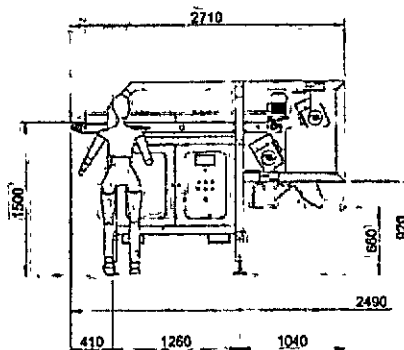
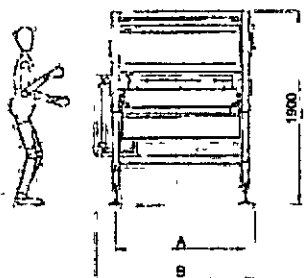
Sede legale: Via Villani, 43 • 80057 Sant'Antonio Abate • NA • Italia  
Sede operativa: Via Fosso del Mulino, 1 • 80057 Sant'Antonio Abate • NA • Italia  
Tel/fax 081/8598512  
info@lanuovameccanica.it • www.lanuovameccanica.it  
C.F. e P.I.V.A. 03295661213

# LA NUOVA MECCANICA

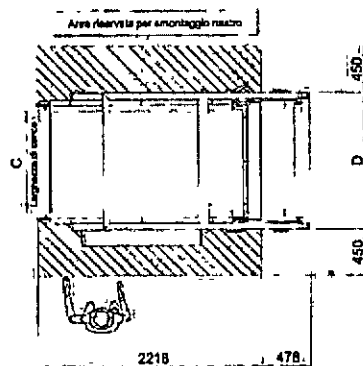
## FOOD TECHNOLOGY

### *Dati tecnici*

#### Dimensioni di ingombro:



Modello	A	B	C	D
20 canali	780mm	1060mm	400mm	840mm
30 canali	1030mm	1310mm	650mm	1090mm
40 canali	1280mm	1560mm	900mm	1340mm
50 canali	1530mm	1810mm	1150mm	1590mm



### *La Nuova Meccanica S.r.l.*

Sede legale: Via Villani, 43 • 80057 Sant'Antonio Abate • NA • Italia  
 Sede operativa: Via Fosso del Mulino, 1 • 80057 Sant'Antonio Abate • NA • Italia  
 Tel/fax 081/8598512  
 info@lanuovameccanica.it • www.lanuovameccanica.it  
 C.F. e P.I.V.A. 03295661213

## Scheda tecnica

Caratteristiche e prestazioni del sistema		
	R5-1xx-M	R5-2XX-M
Canali unità di selezione	20 30 40 50	
Larghezza linea di visione (		
20 canali	500mm	
30 canali	750mm	
40 canali	1000mm	
50 canali	1250mm	
Modalità di visione del prodotto	Al volo da un solo lato	Al volo bilaterale
Larghezza del canale di visione	25 mm	
Risoluzione ottica	25 mm	
Larghezza del canale di espulsione	25 mm	
Tipo di espulsione	A palette	
Dispositivo di controllo e diagnostica	Pannello digitale Interattivo a bordo macchina	
Accesso esterno e/o remoto	Ethernet e/o modem	
Dispositivo di pulizia vetri di visione	(Integrato ad azionamento pneumatico)	
Velocità	0,6+1,2 m/s	
Materiale tappeto	Poliuretano alimentare	
Materiale struttura	AISI 304	
Grado di protezione unità di visione	IP65	
Grado di protezione unità di scarto	IP55	
Grado di protezione quadro comando	IP55	

Alimentazioni e consumi elettrici	
Alimentazione elettrica macchina	(3F + T)
Tensione macchina	220 / 380 / 480 V
Frequenza	50 / 60 HZ
Potenza assorbita	1,5 kW
Tensione unità di visione e scarto	24V dc

Alimentazione e consumo Idraulico	
Trattamento acqua	Filtratura
Pressione di esercizio	1+4 bar
Consumo d'acqua	Inferiore a 0.1 m <sup>3</sup> /h

Alimentazione e consumo pneumatico	
Trattamento aria applicato	Deumidificazione - Filtratura - lubrificazione
Lubrificante	Compatibile alimentare e farmaceutico
Pressione di esercizio	6+8 bar
Consumo massimo	750 NI/min
Consumo tipico	
20 canali	60 NI/min
30 canali	90 NI/min
40 canali	120 NI/min
50 canali	150 NI/min

### La Nuova Meccanica S.r.l.

Sede legale Via Villani, 43 • 80057 Sant'Antonio Abate • NA • Italia  
 Sede operativa. Via Fosso del Mulino, 1 • 80057 Sant'Antonio Abate • NA • Italia  
 Tel/fax 081/8598512  
 info@lanuovameccanica.it • www.lanuovameccanica.it  
 C.F. e P.I.V.A. 03295661213

# LA NUOVA MECCANICA S.r.l.

Costruzioni meccaniche per l'industria e l'ecologia – Lavorazione acciaio inox

Via Villani, 43

80057 Sant'Antonio Abate (NA)

Tel./Fax 081/8598512

e.mail: [info@lanuovameccanica.it](mailto:info@lanuovameccanica.it)

P.I. 03295661213

## Manuale d'uso e manutenzione



COSTRUTTORE	La Nuova Meccanica S.r.l.
INDIRIZZO	Via Villani, 45 Sant'Antonio Abate (NA)
CONTATTI	TEL. E FAX 081.8598512
MACCHINA TIPO	NASTRO ELEVATORE
TIPO DOCUMENTO	MANUALE USO E MANUTENZIONE
MATRICOLA	EL003-2015
ANNO DI COSTRUZIONE	2015
CONFORMITA'	CEE

## *“Nastro Elevatore”*

**Capitolo 1**

<b>INTRODUZIONE</b>	<b>2</b>
<b>SCOPO DEL MANUALE</b>	<b>3</b>
<b>DICHIARAZIONE CE DI CONFORMITA'</b>	<b>4</b>
<b>IDENTIFICAZIONE</b>	<b>5</b>
<b>DATI TECNICI</b>	<b>5</b>

**Capitolo 2**

<b>AVVERTENZE</b>	<b>6</b>
<b>GLOSSARIO</b>	<b>9</b>

**Capitolo 3**

<b>PRINCIPIO DI FUNZIONAMENTO</b>	<b>11</b>
<b>INSTALLAZIONE</b>	<b>12</b>
<b>MOVIMENTAZIONE E TRASPORTO</b>	<b>13</b>
<b>PREPARAZIONE E MESSA IN FUNZIONE</b>	<b>14</b>
<b>GARANZIA</b>	<b>15</b>

**Capitolo 4**

<b>MANUTENZIONE</b>	<b>16</b>
<b>MESSA FUORI SERVIZIO E DEMOLIZIONE</b>	<b>17</b>

**Capitolo 5**

<b>RICAMBI</b>	<b>18</b>
<b>TAVOLA RICAMBI</b>	

## SCOPO DEL MANUALE

1. Questo manuale contiene i dati tecnici e le istruzioni necessarie all'uso, l'installazione e l'efficienza della macchina.
2. La macchina è stata costruita per applicazione in ambito industriale da parte di personale qualificato, essa è fornita completa di protezione e caratterizzazioni dei cinematismi. E' demandato all'utilizzatore il garantire tutte le operazioni di installazione ed allacciamento elettrico che vengono eseguite da personale qualificato.
3. Per la costruzione sono stati utilizzati componenti meccanici commerciali, la manutenzione o sostituzione dei suddetti è riportata in appendice "ricambi".
4. Conservare il presente manuale in un luogo accessibile a tutti gli utilizzatori della macchina.
5. La società "La Nuova Meccanica S.r.l." si riserva il diritto di modificare e migliorare in qualunque momento, le proprie macchine senza l'obbligo di modificare quelle già installate, di conseguenza anche il presente manuale potrà contenere modifiche rispetto alle condizioni precedenti senza farne richiamo.
6. Per qualsiasi dubbio o impiego non previsto da questo manuale, interpellare il fabbricante prima dell'installazione.
7. Per qualsiasi comunicazione indicare sempre il modello della macchina ed il suo numero di matricola.

## DICHIARAZIONE DI CONFORMITA' DELLA MACCHINA

### Declaration of conformity

Il sottoscritto **GERARDO ABAGNALE** legale rappresentante della Ditta....  
**La Nuova Meccanica S.r.l.** .....  
Con sede in S. ANTONIO ABATE -(Napoli)-.....  
Via Villani,43.....

#### DICHIARA,

sotto la propria personale responsabilità, che la fornitura seguente:

Denominazione: **Nastro Elevatore. – Mod. ELF 700**

Anno di costruzione **2015** Matricola **EL03-2015**

Installata presso: **PELATI SUD s.a.s. di Alfano Luigi & C. – Via Lenze Sant'Antonio Abate (NA)**

è conforme, per la parte di propria fornitura alle direttive ed alle norme elencate  
appresso:

***Direttiva 2006/42/CE tipo A – Direttiva 2004/108/CE – Direttiva 2006/95/CE***

*Purchè le condizioni di installazione, manutenzione e utilizzazione sia della macchina stessa, sia dell'impianto in cui tale macchina è destinata ad essere incorporata, siano conformi allo scopo di destinazione, alla regolamentazione, alle norme in vigore, alle istruzioni del costruttore e alla regola d'arte.*

In riferimento a tale conformità, il prodotto riporta la marcatura **CE**

Norme armonizzate applicate...EN 292-1- ...EN 292-2...EN 60204-1...EN 394...EN 294...

Alla macchina è allegato il **MANUALE D'USO E MANUTENZIONE.....**(disegni,  
schemi, istruzioni, parti di ricambio).

Declina ogni responsabilità per sinistri derivanti da un uso non conforme della  
Macchina suddetta.

S. ANTONIO ABATE LI', 10/07/2015

IN FEDE  
La Nuova Meccanica S.r.l.  
*Gerardo Abagnale*



**IDENTIFICAZIONE**

Ogni macchina è dotata di identificazione di seguito riportata:

LA NUOVA MECCANICA S.r.l. Via Villani, 45 - Sant'Antonio Abate - (NA)		CE	
MODELLO	ELF700	ANNO	2015
TIPO	NASTRO ELEVAT.	MATRICOLA	EL03-2015
<p>LA NUOVA MECCANICA S.r.l. Via Villani, 45 – 80057 Sant'Antonio Abate (NA) TEL/FAX 081.8598512</p>			

**DATI TECNICI**

ALIMENTAZIONE.....380 V  
 TEMPERATURA DI ESERCIZIO.....5-40°C

## AVVERTENZE

- PRIMA DI RENDERE OPERATIVA LA MACCHINA LEGGERE ATTENTAMENTE E SEGUIRE LE ISTRUZIONI RIPORTATE NEL PRESENTE MANUALE.
  
- CONSERVARE IL PRESENTE MANUALE IN UN LUOGO ACCESSIBILE E NOTO A TUTTI GLI UTILIZZATORI (OPERATORI E MANUTENTORI).

**ATTENZIONE:**

**INFORMAZIONI SULLA SICUREZZA**

Le macchine sono state progettate secondo i più recenti criteri in materia di sicurezza ed ergonomia.

Tuttavia è sempre bene tenere presente che ogni organo in movimento può costituire **pericolo**, pertanto si raccomanda di non intervenire mai su nessuna parte in movimento.

Come cautela aggiuntiva per richiamare costantemente l'attenzione dell'operatore sono state applicate targhe di avvertimento sulle zone imputabili di rischio potenziale o residuo.

Allo scopo di garantire la salute e la sicurezza delle persone esposte, la macchina è dotata di carter e grate per evitare di venire in contatto con parti in movimento (catene, giunti, ruotismi).

Ove non sia stato possibile evitare totalmente il rischio, per non limitare la funzionalità della macchina (accuratezza nella pulizia per rispettare i requisiti igienici, come da Allegato I parte 2.1) sono state apposte targhe di pericolo.

Non avviare mai l'impianto senza aver accertato che non vi siano corpi estranei.

Non effettuare lavori di pulizia, manutenzione o riparazione prima di essersi accertati che l'alimentazione elettrica sia stata disinserita dal quadro di controllo generale e che in nessun modo possa essere reinserita accidentalmente o all'insaputa del manutentore.

A tale scopo si può utilizzare un lucchetto per bloccare l'interruttore generale o premere un pulsante d'arresto di emergenza o smontare un carter provvisto di microinterruttore di sicurezza.

Nel caso in cui la macchina funzioni a ciclo automatico assicurarsi che tutti ne siano a conoscenza.

La macchina non deve essere avviata e non devono essere effettuate operazioni di pulizia, manutenzione o riparazione da parte di personale sovraffaticato o che stia assumendo farmaci, sedativi, alcolici, ecc.....

Per nessun motivo intervenire su parti in movimento per sbloccare un ingolfo di qualsiasi tipo ed origine.

**Il fabbricante demanda all'utilizzatore il rispetto di tutte le norme riguardanti la sicurezza del lavoro e salute del personale nell'ambiente circostante le macchine : D.Lgs. 626/1994 e 242/1996.**

## GLOSSARIO

Per migliorare la comprensione di questo manuale precisiamo di seguire i termini e le simbologie in esso utilizzati;

### **ZONA PERICOLOSA:**

Zona all'interno o in prossimità dell'impianto dove la presenza di una persona esposta costituisce un rischio per la sicurezza e la salute della persona stessa;

### **PERSONA ESPOSTA:**

Qualsiasi persona in una zona pericolosa si trovi interamente o in parte;

### **OPERATORE:**

Persona incaricata di installare, far funzionare, regolare, eseguire la manutenzione ordinaria e pulire le macchine;

### **TECNICO QUALIFICATO:**

Persona specializzata, opportunamente addestrata ed abilitata ad effettuare interventi di manutenzione straordinaria o riparazioni che richiedono una particolare conoscenza della macchina, del suo funzionamento e delle modalità di intervento in sicurezza.

## AVVERTENZE

1. La macchina è un prodotto industriale studiato per svolgere un servizio duraturo, purché il suo impiego sia corretto e siano rispettate le semplici norme descritte nelle presenti istruzioni.
2. L'utilizzatore della macchina è tenuto a leggere e comprendere tutte le istruzioni ed avvertenze contenute in esso prima di mettere in funzione la macchina; ciò per salvaguardare la propria sicurezza ed il buon funzionamento della stessa.
3. Il presente manuale deve essere considerato come parte integrante della macchina e deve essere conservato sino allo smaltimento finale.
4. Non manomettere mai i dispositivi di sicurezza.
5. Non neutralizzare o modificare le protezioni.
6. Accertarsi che il voltaggio della presa di corrente corrisponda a quello richiesto dalla macchina.
7. Togliere l'alimentazione prima di pulire la macchina.
8. Qualsiasi utilizzo ed operazione sulla macchina non prevista nel presente libretto, deve considerarsi scorretto o improprio.
9. Tale macchina è destinata ad essere **incorporata** in un sistema, pertanto non è previsto l'utilizzo in modo indipendente prima che il sistema completo sia dichiarato conforme alle direttive previste.

Il *fabbricante* è sollevato da qualsiasi responsabilità nei casi di:

- Uso improprio della macchina
- Non corretta installazione
- Alimentazione non idonea
- Gravi carenze nella manutenzione prevista
- Modifiche o interventi non autorizzati dal fabbricante
- Utilizzo dei ricambi non originali o non specifici per il modello.

## PRINCIPIO DI FUNZIONAMENTO

Il Nastro Elevatore è costruito con struttura portante in acciaio Inox Aisi 304, Tappeto modulare a facchini in MPB e pignoni in MPB - il traino del tappeto modulare a facchini avviene tramite i pignoni montati su asse collegato al motoriduttore, le sponde di contenimento impediscono al prodotto durante il trasporto di fuoriuscire dal tappeto, il prodotto a sua volta viene trasferito al processo di lavorazione successivo.

Caratteristiche tecniche:

Materiale di costruzione struttura portante acciaio inox

Dimensioni di ingombro:

Lunghezza max      4.000 mm

Larghezza max        700 mm

## INSTALLAZIONE

1. La macchina deve essere posizionata in condizioni che la sua stabilità sia tale da consentire l'utilizzazione senza rischio di rovesciamento o di spostamento intempestivo.
2. Assicurarsi che i collegamenti elettrici siano effettuati da un elettricista competente.
3. Assicurarsi che tutti i dispositivi e protezioni di sicurezza elettrici siano funzionanti.
4. Assicurarsi che le apparecchiature elettriche siano protette dal sovraccarico e dalle condizioni ambientali di lavoro.
5. Assicurarsi che nessuna protezione sia rimossa durante il funzionamento. Ogni intervento che prevede la rimozione di tali protezioni deve essere preceduto dal distacco della corrente elettrica.
6. E' severamente vietato far funzionare la macchina priva delle protezioni.
7. L'impianto di messa a terra deve essere conforme alla norma CEI 64-8.

**Il costruttore declina ogni responsabilità per allacciamenti non conformi.**

### ATTENZIONE

**La ditta costruttrice, ai fini della sicurezza raccomanda che la macchina venga installata correttamente come indicato.**

**Controllare che tutti i segnali di sicurezza siano installati nell'ambiente circostante la macchina come previsto dalle norme vigenti.**

**L'allacciamento elettrico deve essere eseguito da un tecnico qualificato  
Conformemente a quanto previsto dalle norme EN. 73-23.**

### *AVVERTENZA*

**E' fatto divieto assoluto di manomettere modificare ed eliminare le suddette misure di sicurezza.**



## MOVIMENTAZIONE E TRASPORTO

### **ATTENZIONE:**

**In fase di movimentazione tenersi a distanza di sicurezza. Allontanare corpo e mani quando la macchina viene abbassata. La mancata osservanza di queste prescrizioni potrebbe causare lesioni o rischio di morte.**

**Qualsiasi spostamento per lo scarico o il posizionamento della macchina vanno eseguiti verificando l'adeguata portata al peso della macchina.**

**Lo smaltimento dei materiali di imballaggio sarà a cura del cliente ed in conformità alle normative vigenti nel luogo di destinazione.**

### **IMBALLO**

L'imballo viene fornito dalla ditta fornitrice della Macchina. Il peso totale della macchina imballata è di q.li 2 circa

### **TRASPORTO**

Durante il trasporto la macchina deve essere preservata da qualsiasi urto, non deve essere capovolta.

La movimentazione della macchina deve avvenire servendosi delle apposite predisposizioni

### **SCARICO**

- a) Posizionare la macchina (o la cassa) in posizione opportuna rispetto al mezzo di sollevamento predisposto.
- b) Accertarsi che quest'ultimo sia idoneo a sollevare senza problemi il carico di cui trattasi .
- c) Smontare, per lo scarico, carter di protezione che possono schiacciarsi o danneggiarsi.

### **CONTROLLO**

- a) Appena ricevuta in stabilimento, la macchina va sottoposta ad un primo controllo visivo del suo stato di assieme.
- b) Se imballata, controllare lo stato esterno della cassa, altrimenti ispezionare visivamente se la macchina presenta segni di danni.
- c) In caso affermativo, notificare immediatamente quanto constatato al vettore se la resa della macchina coinvolge la responsabilità del fornitore, anche al fornitore stesso.

## PREPARAZIONE MESSA IN FUNZIONAMENTO

### CONTROLLI

1. Eseguire una verifica attenta e scrupolosa, per individuare eventuali danni e la presenza di residui penetrati accidentalmente negli organi di trasmissione e movimentazione.
2. Prima dell'avviamento della macchina accertarsi che l'alimentazione elettrica corrisponde con quella della targa dei motori.
3. Controllare il regolare funzionamento dei dispositivi di sicurezza installati.
4. Controllare che tutte le viti e i dadi siano debitamente serrati: è possibile che, nella movimentazione della macchina essi possono essersi allentati.
5. Controllare, azionando la macchina ad impulso, che essa gira nel senso corretto di marcia (indicato dalle apposite frecce), accertandosi dell'assenza di rumori, vibrazioni, anomalie di cuscinetto ecc.
6. Pulire la macchina, rimuovendo eccessi di grasso e di impurità accumulate durante il trasporto ed installazione.
7. Rimontare le parti eventualmente rimosse per necessità di installazione, spedizione e/o di scarico.

### AVVIAMENTO

Avviare la macchina e iniziare con regolarità l'alimentazione della macchina.

### ATTENZIONE:

Prima di ogni intervento togliere  
Tensione alla macchina

**Il primo avviamento della macchina deve essere fatto senza immissione di prodotto solo dopo aver verificato il perfetto funzionamento si può alimentare la macchina con il prodotto**

## GARANZIA

La garanzia del **Nastro Trasportatore** è di **due anni** e riguarda tutti i componenti difettosi, la loro sostituzione e la loro riparazione.

Non sono comprese nella garanzia biennale tutti i componenti di normale usura per i quali è prevista la normale garanzia di un anno.

La garanzia decade in caso di mancata osservazione delle indicazioni contenute nel manuale istruzioni.

## **MANUTENZIONE**

La macchina, di cui al presente manuale, per il buon funzionamento richiede:

### 1. **PULIZIA**

- a) Al termine di ogni turno di lavoro (8 ore), è necessario provvedere ad un accurato lavaggio della stessa asportando la polvere, le sostanze estranee ed imbrattanti ed i residui di prodotto.
- b) Per eseguire un lavaggio completo smontare tutti i carter di protezione che siano di ingombro per la pulizia degli organi di movimento (ad eccezione dei carter di protezione dei componenti elettrici).
- c) Per il lavaggio utilizzare acqua calda in pressione.
- d) Alla fine delle operazioni di pulizia montare tutti i carter di protezione precedentemente smontati.

### **ATTENZIONE:**

**LA NUOVA MECCANICA s.a.s. METTE AL SERVIZIO DELLA CLIENTELA I PROPRI TECNICI PER RISOLVERE QUALUNQUE PROBLEMA RIGUARDANTE L'IMPIEGO E LA MANUTENZIONE DELLA MACCHINA.**

## **MESSA FUORI SERVIZIO E DEMOLIZIONE**

Per la messa fuori servizio della macchina, togliere l'olio lubrificante; durante la demolizione differenziare le parti secondo i materiali di fabbricazione.

Questi materiali devono essere smaltiti incaricando ditte autorizzate per le differenti tipologie.

**In caso di smaltimento della macchina i liquidi lubrificati non vanno scaricati nell'ambiente.**

## **RICAMBI**

Le macchine sono costruite con materiali di elevata qualità Tali da garantire una notevole durata nel tempo, per cui non si ritiene necessario fornire liste di parti di ricambio.

Parti quali motori, catene di trasmissione, cuscinetti, riduttori, etc., sono particolari di commercio facilmente reperibili.

Sulla eventuale richiesta di parti di ricambio riferirsi alla tavola parti di ricambio allegata specificando:

1. nome della macchina
2. numero di modello della macchina
3. numero di serie della macchina
4. descrizione del particolare
5. quantità richiesta
6. istruzioni per la spedizione

# LA NUOVA MECCANICA S.r.l.

Costruzioni meccaniche per l'industria e l'ecologia – Lavorazione acciaio inox  
Via Villani, 43  
80057 Sant'Antonio Abate (NA)  
Tel./Fax 081/8598512  
e.mail: [info@lanuovameccanica.it](mailto:info@lanuovameccanica.it)  
P.I. 03295661213

## Manuale d'uso e manutenzione



COSTRUTTORE	La Nuova Meccanica S.r.l.
INDIRIZZO	Via Villani, 45 Sant'Antonio Abate (NA)
CONTATTI	TEL. E FAX 081.8598512
MACCHINA TIPO	NASTRO TRASPORTATORE
TIPO DOCUMENTO	MANUALE USO E MANUTENZIONE
MATRICOLA	NL012-2015
ANNO DI COSTRUZIONE	2015
CONFORMITA'	CEE

## *“Nastro Trasportatore”*



**Capitolo 1**

<b>INTRODUZIONE</b>	<b>2</b>
<b>SCOPO DEL MANUALE</b>	<b>3</b>
<b>DICHIARAZIONE CE DI CONFORMITA'</b>	<b>4</b>
<b>IDENTIFICAZIONE</b>	<b>5</b>
<b>DATI TECNICI</b>	<b>5</b>

**Capitolo 2**

<b>AVVERTENZE</b>	<b>6</b>
<b>GLOSSARIO</b>	<b>9</b>

**Capitolo 3**

<b>PRINCIPIO DI FUNZIONAMENTO</b>	<b>11</b>
<b>INSTALLAZIONE</b>	<b>12</b>
<b>MOVIMENTAZIONE E TRASPORTO</b>	<b>13</b>
<b>PREPARAZIONE E MESSA IN FUNZIONE</b>	<b>14</b>
<b>GARANZIA</b>	<b>15</b>

**Capitolo 4**

<b>MANUTENZIONE</b>	<b>16</b>
<b>MESSA FUORI SERVIZIO E DEMOLIZIONE</b>	<b>17</b>

**Capitolo 5**

<b>RICAMBI</b>	<b>18</b>
<b>TAVOLA RICAMBI</b>	

## SCOPO DEL MANUALE

1. Questo manuale contiene i dati tecnici e le istruzioni necessarie all'uso, l'installazione e l'efficienza della macchina.
2. La macchina è stata costruita per applicazione in ambito industriale da parte di personale qualificato, essa è fornita completa di protezione e caratterizzazioni dei cinematismi. E' demandato all'utilizzatore il garantire tutte le operazioni di installazione ed allacciamento elettrico che vengono eseguite da personale qualificato.
3. Per la costruzione sono stati utilizzati componenti meccanici commerciali, la manutenzione o sostituzione dei suddetti è riportata in appendice "ricambi".
4. Conservare il presente manuale in un luogo accessibile a tutti gli utilizzatori della macchina.
5. La società "La Nuova Meccanica S.r.l." si riserva il diritto di modificare e migliorare in qualunque momento, le proprie macchine senza l'obbligo di modificare quelle già installate, di conseguenza anche il presente manuale potrà contenere modifiche rispetto alle condizioni precedenti senza farne richiamo.
6. Per qualsiasi dubbio o impiego non previsto da questo manuale, interpellare il fabbricante prima dell'installazione.
7. Per qualsiasi comunicazione indicare sempre il modello della macchina ed il suo numero di matricola.

## DICHIARAZIONE DI CONFORMITA' DELLA MACCHINA

### Declaration of conformity

Il sottoscritto **GERARDO ABAGNALE** legale rappresentante della Ditta....  
*La Nuova Meccanica S.r.l.* .....  
Con sede in S. ANTONIO ABATE -(Napoli)-.....  
Via Villani,43.....

#### DICHIARA,

sotto la propria personale responsabilità, che la fornitura seguente:

Denominazione: **Nastro Trasport. – Mod. Modul. 700**

Anno di costruzione **2015** Matricola **NL012-2015**

Installata presso: **PELATI SUD s.a.s. di Alfano Luigi & C. – Via Lenze Sant'Antonio Abate (NA)**

è conforme, per la parte di propria fornitura alle direttive ed alle norme elencate appresso:

*Direttiva 2006/42/CE tipo A – Direttiva 2004/108/CE – Direttiva 2006/95/CE*

*Purchè le condizioni di installazione, manutenzione e utilizzazione sia della macchina stessa, sia dell'impianto in cui tale macchina è destinata ad essere incorporata, siano conformi allo scopo di destinazione, alla regolamentazione, alle norme in vigore, alle istruzioni del costruttore e alla regola d'arte.*

In riferimento a tale conformità, il prodotto riporta la marcatura **CE**

Norme armonizzate applicate...EN 292-1- ...EN 292-2...EN 60204-1...EN 394...EN 294...

Alla macchina è allegato il **MANUALE D'USO E MANUTENZIONE.....**(disegni, schemi, istruzioni, parti di ricambio).

Declina ogni responsabilità per sinistri derivanti da un uso non conforme della Macchina suddetta.

S. ANTONIO ABATE LI', 10/07/2015

IN FEDE  
La Nuova Meccanica S.r.l.  
*Gerardo Abagnale*

**IDENTIFICAZIONE**

Ogni macchina è dotata di identificazione di seguito riportata:

LA NUOVA MECCANICA S.r.l. Via Villani, 45 - Sant'Antonio Abate - (NA)		CE	
MODELLO	MODUL700	ANNO	2015
TIPO	NASTRO TRASP.	MATRICOLA	NL012-2015
LA NUOVA MECCANICA S.r.l. Via Villani, 45 – 80057 Sant'Antonio Abate (NA) TEL/FAX 081.8598512			

**DATI TECNICI**

ALIMENTAZIONE.....380 V  
 TEMPERATURA DI ESERCIZIO.....5-40°C

## **AVVERTENZE**

- **PRIMA DI RENDERE OPERATIVA LA MACCHINA LEGGERE ATTENTAMENTE E SEGUIRE LE ISTRUZIONI RIPORTATE NEL PRESENTE MANUALE.**
  
- **CONSERVARE IL PRESENTE MANUALE IN UN LUOGO ACCESSIBILE E NOTO A TUTTI GLI UTILIZZATORI (OPERATORI E MANUTENTORI).**

**ATTENZIONE:**

**INFORMAZIONI SULLA SICUREZZA**

Le macchine sono state progettate secondo i più recenti criteri in materia di sicurezza ed ergonomia.

Tuttavia è sempre bene tenere presente che ogni organo in movimento può costituire **pericolo**, pertanto si raccomanda di non intervenire mai su nessuna parte in movimento.

Come cautela aggiuntiva per richiamare costantemente l'attenzione dell'operatore sono state applicate targhe di avvertimento sulle zone imputabili di rischio potenziale o residuo.

Allo scopo di garantire la salute e la sicurezza delle persone esposte, la macchina è dotata di carter e grate per evitare di venire in contatto con parti in movimento (catene, giunti, ruotismi).

Ove non sia stato possibile evitare totalmente il rischio, per non limitare la funzionalità della macchina (accuratezza nella pulizia per rispettare i requisiti igienici, come da Allegato I parte 2.1) sono state apposte targhe di pericolo.

Non avviare mai l'impianto senza aver accertato che non vi siano corpi estranei.

Non effettuare lavori di pulizia, manutenzione o riparazione prima di essersi accertati che l'alimentazione elettrica sia stata disinserita dal quadro di controllo generale e che in nessun modo possa essere reinserita accidentalmente o all'insaputa del manutentore.

A tale scopo si può utilizzare un lucchetto per bloccare l'interruttore generale o premere un pulsante d'arresto di emergenza o smontare un carter provvisto di microinterruttore di sicurezza.

Nel caso in cui la macchina funzioni a ciclo automatico assicurarsi che tutti ne siano a conoscenza.

La macchina non deve essere avviata e non devono essere effettuate operazioni di pulizia, manutenzione o riparazione da parte di personale sovraffaticato o che stia assumendo farmaci, sedativi, alcolici, ecc.....

Per nessun motivo intervenire su parti in movimento per sbloccare un ingolfo di qualsiasi tipo ed origine.

**Il fabbricante demanda all'utilizzatore il rispetto di tutte le norme riguardanti la sicurezza del lavoro e salute del personale nell'ambiente circostante le macchine : D.Lgs. 626/1994 e 242/1996.**

## GLOSSARIO

Per migliorare la comprensione di questo manuale precisiamo di seguire i termini e le simbologie in esso utilizzati;

### **ZONA PERICOLOSA:**

Zona all'interno o in prossimità dell'impianto dove la presenza di una persona esposta costituisce un rischio per la sicurezza e la salute della persona stessa;

### **PERSONA ESPOSTA:**

Qualsiasi persona in una zona pericolosa si trovi interamente o in parte;

### **OPERATORE:**

Persona incaricata di installare, far funzionare, regolare, eseguire la manutenzione ordinaria e pulire le macchine;

### **TECNICO QUALIFICATO:**

Persona specializzata, opportunamente addestrata ed abilitata ad effettuare interventi di manutenzione straordinaria o riparazioni che richiedono una particolare conoscenza della macchina, del suo funzionamento e delle modalità di intervento in sicurezza.