

## ITINERARI A SEGUIR

Sortirem de l'Oficina de Turisme i enfilarem carretera amunt a enllaçar amb la de La Coma, que seguirem. Veurem les obres del nou emplaçament del Pont de Vallonga al torrent del Poi. Més enllà ens quedarà propera la bonica església romànica de Santa Creu d'Ollers. Segle X. El 1084 fou cedida a Sant Llorenç per Ermengol IV i la seva esposa.

Trencarem a l'esquerra cap a les cases de Les Alzines i Les Ribes. Passarem per darrera aquesta casa i seguirem una pista en direcció llevant, que acaba a uns 300 metres. Ara enfilom un camí que s'endinsa al bosc de la Costa de Galliners en direcció nord. Hi ha carrells d'un dels circuits de BTT fins a la Font del Llevador.

Podreu beure aigua, si teniu sed. En direcció tramuntana travessareu la Rasa dels Hiverns i pel soler aneu pujant fins a trobar la pista que us portarà a les Traignes. Allà, sense arribar a la casa, seguireu, cap a ponent, la pista forestal superior. Veureu l'església de Santa Magdalena a la dreta. Església romànica del segle IX i reformada al XIV. Ara la pujada és més forta fins a la casa dels Hiverns. Podreu anar per la darrera. Bonica panoràmica sobre la Vall de Sant Llorenç. Un més de gener de principis de segle es va produir un naixement en aquesta casa i la llevadora vivia a la propera casa de cal Cultró. En produir-se una molt forta nevada va quedar incomunicada als Hiverns i va tardar més d'una setmana en poder tornar a casa després d'obrir-se pas mitjançant un túnel dins la neu.

## PRIMER CONTROL

Després seguireu en direcció nord planejant per bones pradells amb vistes sobre la Vall de Lord. Quan s'acaben els pradells empreneu el sender, que puja suauement entre tarrores i pins. Arribareu a la Clota: paratge amb pianells molts bonics i vistes espectaculars cap a la muntanya de la Coma, Coll de Port i Serra del Verd. Passareu per cal Cultró i a prop les runes de ca l'Estivel. A sobre us quedarà cal Sant, en mal estat, i més amunt cal Barnisca i cal Mingo. Tot seguit arribareu a ca l'Endald. Espiaieu la vista i respireu a fons, ara vindrà baixada.

## SEGON CONTROL

Passareu per la font i en direcció llevant seguireu l'antic camí ral que entre alzines i boixos va baixant en ziga-zaga. A sota el camí us quedarà cal Tuvent i més enllà cal Voluntari. Continuareu avall fora el país de la llum travessant la pista, que tornareu a trobar desseguida. Abans d'agallar la pista, si us desveu uns metres a mà dreta tindreu una sorpresa: mirador natural amb una vista magnífica sobre el poble de La Coma i 50 metres més amunt el Cavall Bernat, que és una roca majestuosa, foradada, que sembla que es vulgui llençar sobre el poble. Val la pena fer aquesta curta marxa. Ara seguireu la pista fins a les Fonts del Cardener.

## TERCER CONTROL

Ben abeurats i alimentats sortiu del recinte i seguïeu pel carrer, fora els xalets. Al final per un vianant baixeu a trobar el canal de La Gafa, soterrat. La concessió per fer-lo és de l'any 1941. Molta gent gran de La Coma hi van treballar i encara s'han recorden. Una de les cunyatets és que van fer una carreta a la mida del

canal per fer-hi el transport dels materials per dins el mateix. Van tardar en construir-lo entre 7 i 8 anys, tot fet amb eines manuals. Passareu per sobre. A uns 200 metres Font del Canal. Aquesta font, abans de construir el canal, era coneguda com a Font de les Roques. Amb motiu d'aquesta caminada hi hem posat la rajola amb el nom actual. Lloc molt frondós amb una vista magnífica sobre La Coma: l'església i redorta foren construïdes l'any 1878. De la vella església només aprofitaren la porta, que encara hi ha seva funció.

A uns 200 metres de la font, després del segon túnel, passareu per un tram molt estret, arran del cingle; aneu amb cura. Seguireu el canal i a uns 500 metres, trencareu per l'esquerra i baixareu per un bon marcat corriol enmig de boixos i pins fins a la central hidroelèctrica de la Gafa, que podreu visitar.

Per una pista segura fins a trobar la carretera de La Coma. Passeu el pont i per un carrerany arribareu a la fàbrica de La Gafa. És la primera fàbrica de toixits que es va construir a la província de Lleida. Podreu veure les restes d'unes turbines. Això passava pels voltants del 1850. Poc després es va construir una altra fàbrica al Molí del Monegal, on encara avui s'hi treballa. El cotó poc a poc va anar arraconant el drap pitet.

Era pels voltants de 1890, quan el drap pitet va anar molt de baixa per la competència del cotó, que s'anava obrint pas en els mercats del tèxtil. Fins llavors el drap pitet havia arribat als mercats de Sicília als segles XIV i XV. Aquest teixit era gruixut, fort i una mica bast, fet de llana filada al poble de Sant Llorenç; podia ser blanc, negre o blau i servia per fer peücs, capes de pastor i mantes de traïners. Aquest sistema de teixit fou importat de la població francesa de Poitiers abans del 1290.

Tornant a La Gafa, fins al segle XVIII en aquest lloc hi havia una farga, que es nodria amb minerals extrets del Port de Comte, polser, vora Coll de Port.

Després de les cases seguïeu per la pista fins a la Font de La Puda, d'aigües sulfuroses i medicinals.

## QUART CONTROL

Traverseu el pont sobre el Cardener i per l'esquerra seguïeu el camí. Veureu una caseta en runes; els inquilins van morir abans d'estronar-la. A uns 200 metres trencareu a l'esquerra. Arribeu a Cal Mosqueta: indret tranquil i de pau; hi ha un salt d'aigua i una central hidroelèctrica a l'altre cantó del riu. Fora la casa hi ha una fonda que anys enrera només funcionava els estius.

Seguiu la pista direcció sud, al trobar la pista de la fàbrica del Monegal, girar a la dreta i arriant. A la dreta queda el Camping Morunys i, més enllà l'alberg. Arribeu a la carretera de La Coma. Seguiu-la fins a travessar la torrentera, també a l'esquerra i per un caminet arribareu a la Font d'Odrigues; traverseu el torrent del Pou, Era d'en Bella on ara hi ha cal Felipó, i arribeu a la Plaça de la Canal, una mica cansats. Seguiu fins a L'Oficina de Turisme.

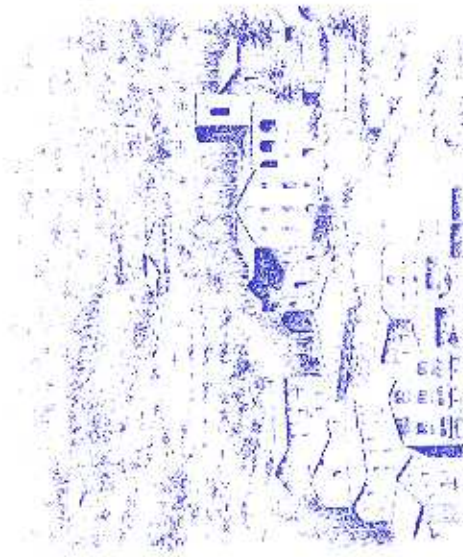
## ULTIM CONTROL

Passau per la finestrota on rebreu un petit obsequi, record de la Caminada. Haurau fet 16,2 Km, nosaltres hem comptat 4 hores i mitja. Contem que us haurà agradat. Bona Pasqua i fins l'any vinent, si Déu vol !!

# 6a CAMINADA POPULAR VALL DE LORD

Dissabte, 11 d'Abril de 1998

Sortida de St.Llorenç de Morunys a les 8 del matí, a la plaça del Mur



Font del Llevador-Els Hiverns-  
Ca l'Endald-Fonts del Cardener-  
La Gafa-La Puda-Cal Mosqueta-  
Sant Llorenç

-L'esmorzar el posa l'organització-

Inscripció, mitja hora abans de la sortida a l'Oficina de Turisme



Preu: 700 ptes.  
Km. aproximats 16,2

Organitza: JA ARRIBAREM-CLUB

<http://www.vallelord.com>

## SALUTACIÓ

Amics!

Traieu la pols de les «xiruques» i la son de les orelles, perquè ja hi tornem a ser.

Aquesta vegada caminarem per la vessant nord de les nostres contrades, quasi sempre pel terme municipal de La Coma i la Pedra. Gaudirem d'un paisatge i d'unes ciutadanes vistes. Les serres del Verd, de Pralforniu i els veïnats de la muntanya de La Coma i de La Pedra els podem observar des del faldar de llevant de la serra del Port del Comte.

Cal fer esment de la recuperació de l'antic camí ral que comunicava La Coma amb el veïnat de La Cloia, així com l'adequació del camí i la font de La Gafa.

A més coneixarem de retruc la història tèxtil que malgrat moltes vicissituds encara perdure amb força a la Vall. La central i la històrica fàbrica de La Gafa ens recordaran les diferents etapes d'aquesta indústria.

Esperem que el temps ens acompanyi ja que hem procurat posar-hi la màxima il·lusió perquè pugueu gaudir d'una intensa i festiva jornada. Com sempre, el nostre desig és poder aconseguir un forat a la vostra agenda de vacances de cada Dissaote Sant.

Bona caminada!

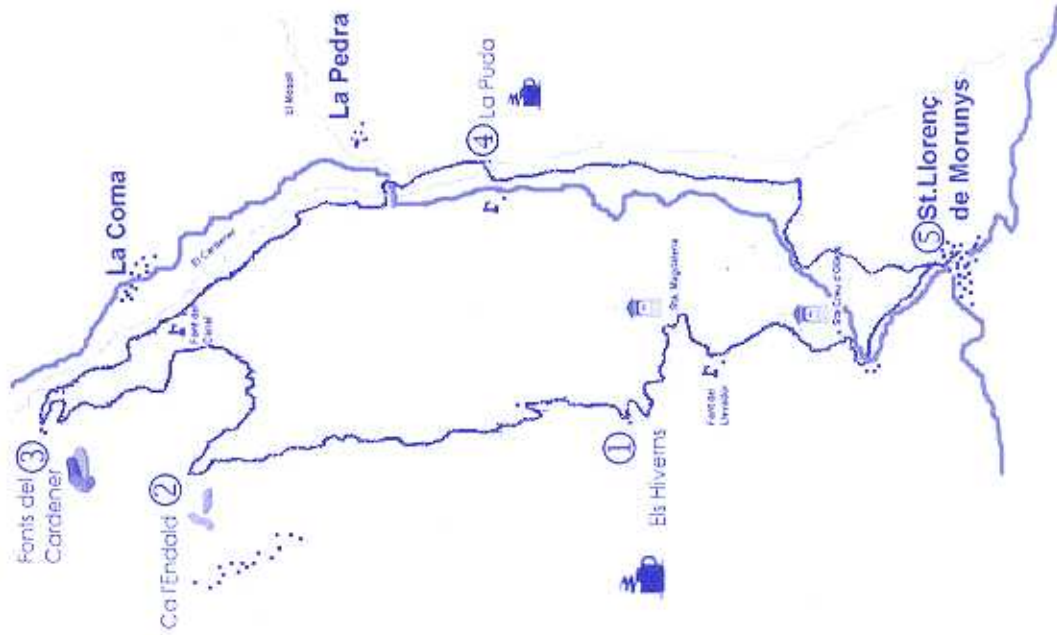
## ADVERTIMENTS:

- 1.- El camí serà marcat amb fletxes.
- 2.- Hi haurà senyal de Creu Roja, malgrat això l'organització no es fa responsable dels accidents que es puguin esdevenir en el recorregut d'aquesta caminada.
- 3.- Si decideixes, pel motiu que sigui, abandonar la caminada, notificar-ho al control més proper, el més aviat possible.
- 4.- Hora màxima d'arribada a l'Oficina de Turisme de St. Llorenç, les tres de la tarda.
- 5.- Les deixalles deixeu-les a les bosses que trobareu a cada control.
- 6.- Si us acompanya algun gos porteu-lo lligat.

## HAN COL·LABORAT

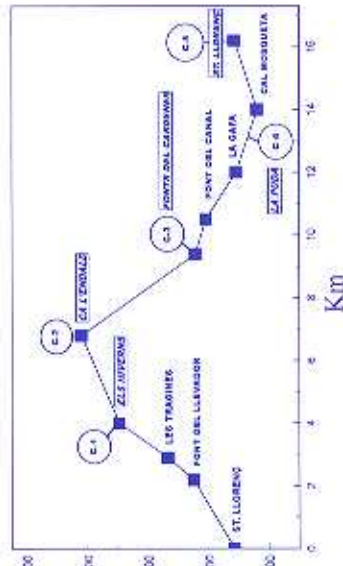


1521 15 1520



Itinerari	Dist.	Temps	Altura	Desn.
St. Llorenç (placa del Mur)	0,0	0	915	0
Font del Llevador	2,2	30	1.050	135
Les Traigines	0,7	10	1.135	85
Els Hiverns	1,1	20	1.295	160
Ca l'Endaldit	2,8	45	1.420	125
Font del Caudener	2,6	45	1.015	-375
Font del Canal	1,1	15	1.010	-35
La Gafa	1,5	30	910	-100
La Puça	1,1	15	865	-15
Cal Mosqueta	0,9	15	840	-25
Font d'Outrigues	1,3	25	895	55
St. Llorenç (placa del Mur)	0,9	12	915	20

Altures



## Amb la col·laboració de:

Creu Roja de La Vall de Lord

A.D.F. de La Vall de Lord

Societat de Caçadors Montlleó

Els Arranja-Fonts