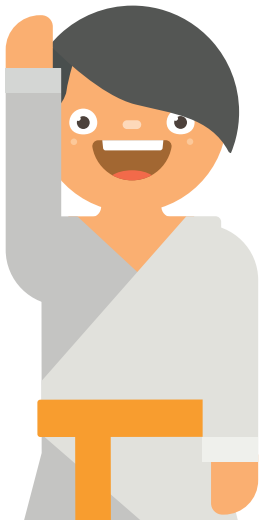


Comment fabriquer
ton capteur de mouvement

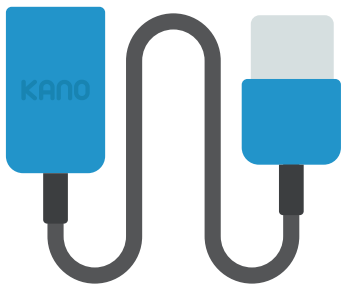




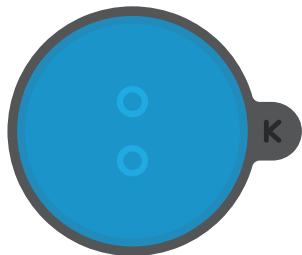
Salut ! Moi c'est Judoka,
je suis là pour t'aider à
construire ton capteur.
Es-tu prêt•e à bouger et à
programmer quelque chose
de magique ? **Alors sors les
pièces de la boîte.**



Le capteur de mouvement



Le câble USB



La ventouse



Les autocollants



Maintenant il est temps de se préparer...

Ton capteur ne peut fonctionner qu'avec ton ordinateur et l'application Kano. Télécharge-la ici :

www.kano.me/app



Les capteurs se trouvent dans toutes sortes de choses, notamment dans les téléphones, les drones, les télécommandes ou encore les voitures. Ils transforment les actions du monde réel en informations que ton ordinateur peut comprendre.



Ceci est ton capteur de mouvement.
Son travail est de détecter la distance et la direction.



Il perçoit les mouvements à gauche, à droite, en haut, en bas, en avant et en arrière



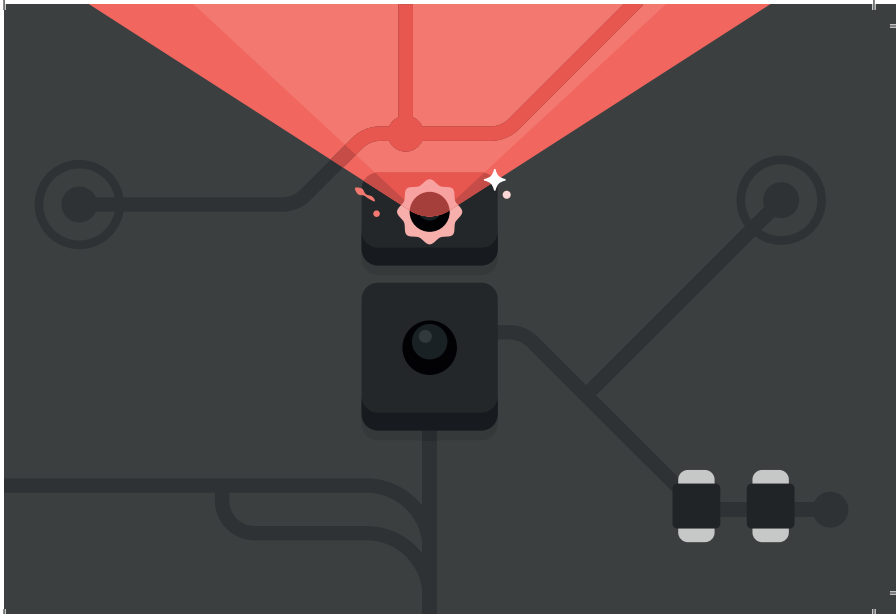
Saisis ton capteur... observe-le attentivement.
Tu verras qu'il y a une toute petite puce à
l'intérieur qui parle à ton ordinateur.



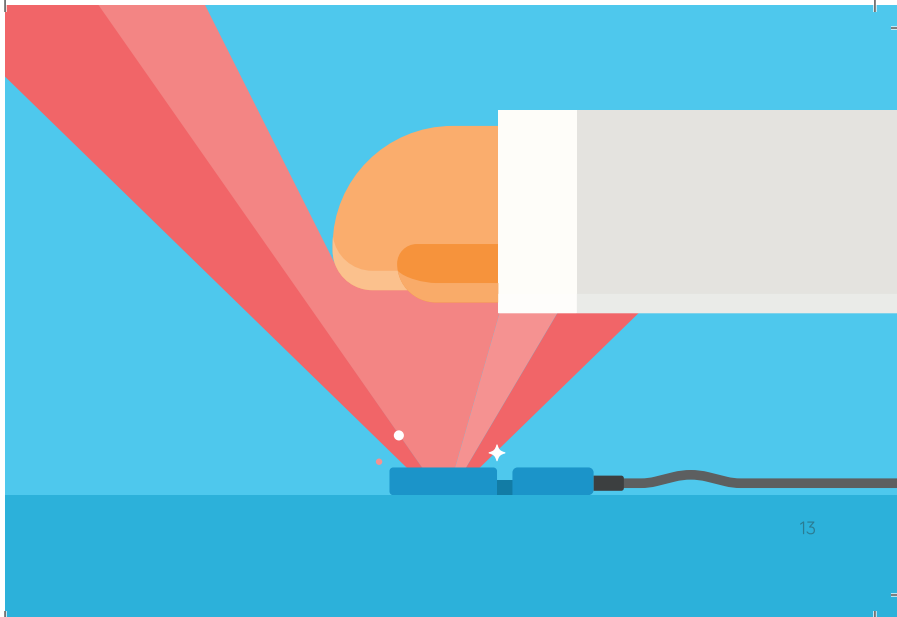
Cette puce possède deux petites lentilles.
Celle du haut envoie un signal infrarouge.



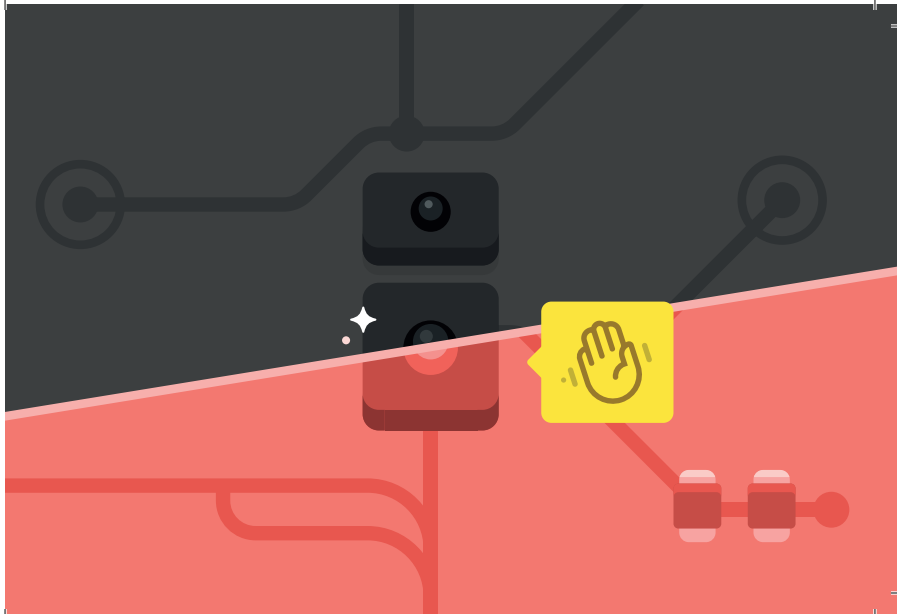
**L'infrarouge est une sorte de lumière
invisible pour les humains**



Quand ta main touche le signal lumineux,
celui-ci se réfléchit sur la lentille du bas...



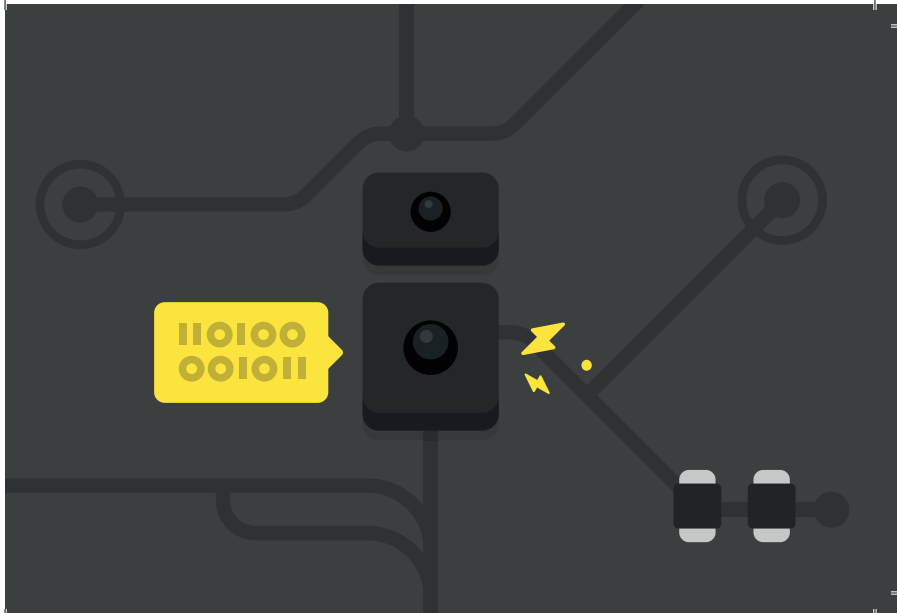
... le capteur peut ainsi déterminer où est ta main, et où elle se dirige.



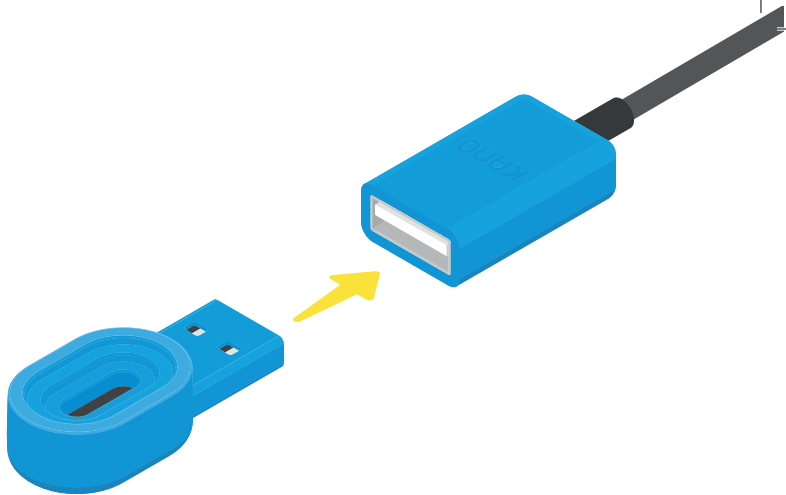
La lentille transforme tes mouvements en code binaire, c'est-à-dire en un langage simple que tous les ordinateurs comprennent.



En langage binaire, tu peux seulement dire 1 ou 0, ce qui veut dire « marche » et « arrêt ».



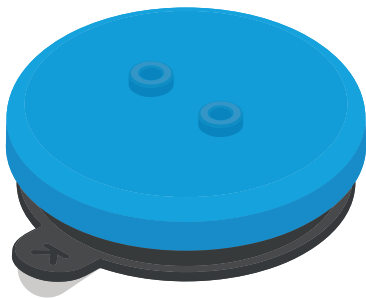
Mais donnons d'abord à ton capteur
de l'énergie ! Saisis ton capteur et ton
câble et relis-les comme ceci :

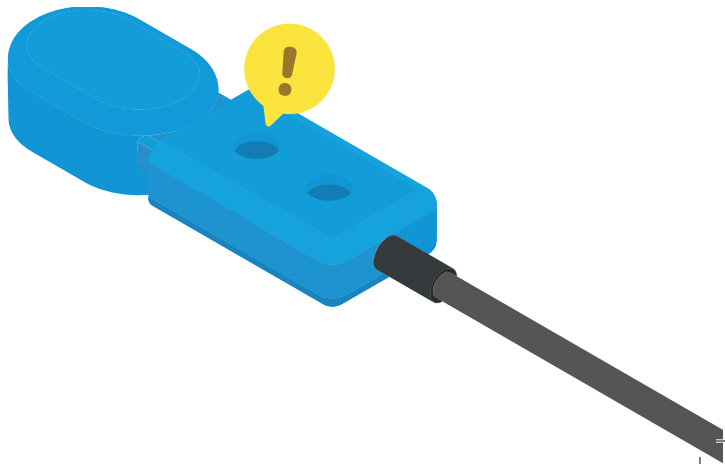


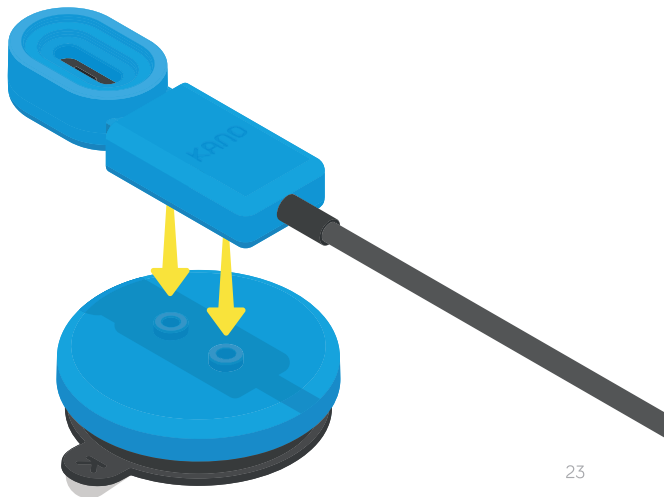
Bravo ! Ajoutons maintenant la ventouse.
Grâce à elle, tu peux fixer ton capteur sur
presque n'importe quelle surface.



Elle colle en créant du vide sur la zone qu'elle couvre.



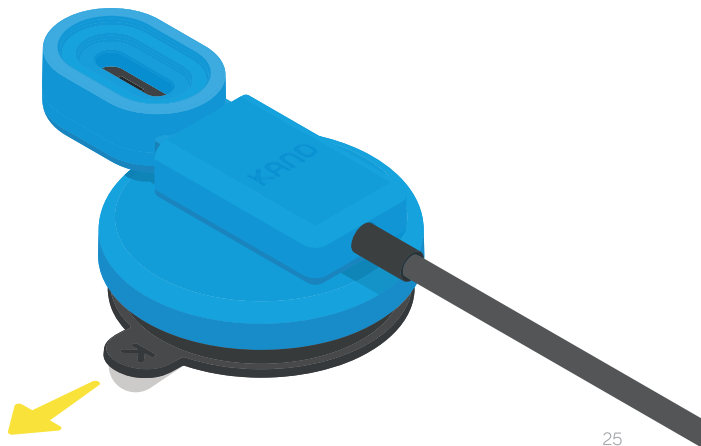




Super ! Essaie de la coller sur quelque chose.
Si tu veux bouger ton capteur, il te suffit de
tirer sur la languette !



**Tirer sur la languette permet de
stopper l'effet ventouse.**

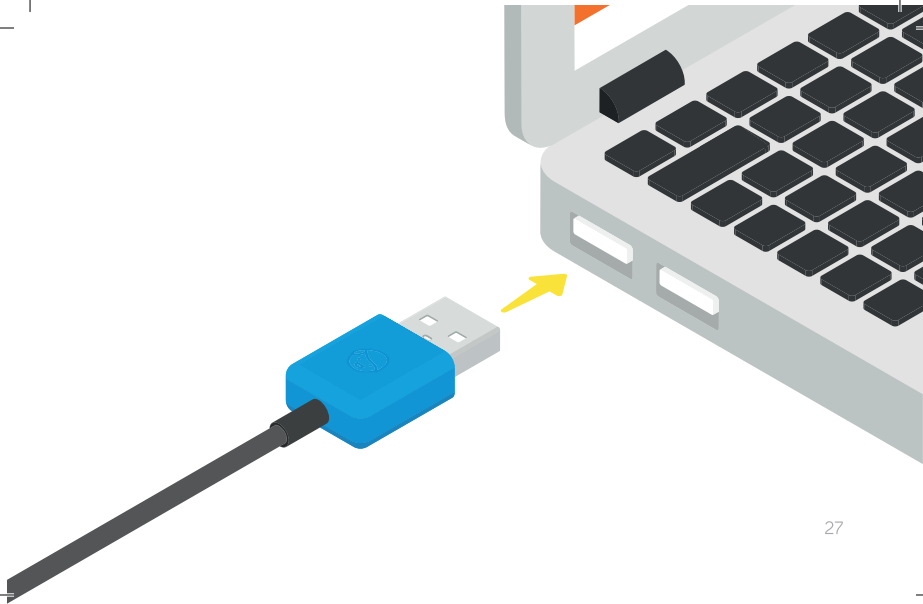


Branche maintenant ton capteur. Il est universel, ce qui veut dire qu'il marche avec n'importe quel ordinateur ou Kit Kano.



Ton capteur utilise l'énergie de ton ordinateur pour fonctionner

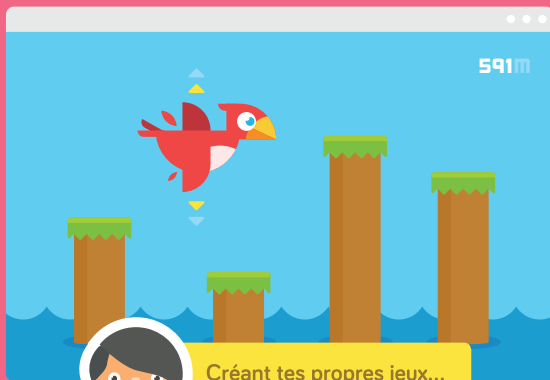




Il est temps de trouver l'application Kano.
Rends-toi sur **www.kano.me/app** et suis
les étapes qui s'affichent sur ton écran.



Explore tous les secrets de ton capteur en relevant de nouveaux défis, amuse-toi avec les créations proposées par la communauté, ou bien en...





... tes applications...

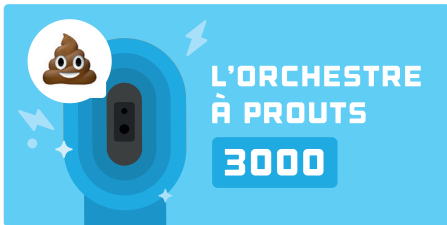


Partage les photos ou les vidéos de tes
propres créations avec le hashtag
#madewithkano et on te rendra célèbre !



Hello@kano.me ou @teamkano







help.kano.me

Si tu as besoin d'aide
pour quoi que ce
soit, des kits à la
programmation



kano.me/world

Du contenu illimité créé
par la communauté
Kano



kano.me/shop

Plus de kits et de
capteurs



/teamkano

Pour des tutoriels, des
films et d'autres trucs
rigolos



/kanocomputing

Pour nous joindre et obtenir
les dernières nouvelles



@teamkano

Envoie-nous tes photos
et tes questions



A Computer Anyone Can Make™
Anyone Can Make™

COPYRIGHT © KANO COMPUTING LTD 2017
ALL RIGHTS RESERVED 17G8036A