

СОГЛАСОВАНО:

Начальник управления
образования и
молодежной политики
администрации МО- ГО
город Касимов


Т.В. Ермакова
« 07 » 09 2020г

СОГЛАСОВАНО:

Начальник ОГ ИБДД
МО МВД России
« Касимовский »
Майор полиции


Т.В. Поляков
« 07 » 09 2020г

УТВЕРЖДАЮ:

и.о. заведующего
МБДОУ «Д/С№2»


А.Ю. Селиверстова
« 07 » 09 2020г



ПАСПОРТ

дорожной безопасности образовательного учреждения
(типовой)

муниципальное бюджетное дошкольное образовательное учреждение
«Детский сад №2»
муниципального образования -городской округ город Касимов
МБДОУ «Д/С№2»

2020 г

Общие сведения

муниципальное бюджетное дошкольное общеобразовательное учреждение
«Детский сад №2» муниципального образования – городской округ город Касимов

Тип ОУ: бюджетное учреждение

Юридический адрес ОУ: Рязанская область, г.Касимов, ул. пл.Пушкина дом 28.
Фактический адрес ОУ: Рязанская область, г.Касимов, ул. пл.Пушкина дом 28.

Руководитель ОУ:

и.о.заведующего Селиверстова А.Ю. 8-49131-2-03-82
(фамилия, имя, отчество) (телефон)

Ответственные работники муниципального органа образования

начальник отдела общего и дополнительного образования

Соколова Валентина Валентиновна 8-49131-2-07-62
(фамилия, имя, отчество) (телефон)

Ответственные от Госавтоинспекции:

Инспектор по пропаганде БДД Скворцова Елена Андреевна
(должность) (фамилия, имя, отчество)

8-49131-2 – 26 – 66, 2 – 44 - 26
(телефон)

Ответственные работники за мероприятия по профилактике

детского травматизма: Селиверстова Александра Юрьевна

Количество учащихся: 69

Наличие уголка по БДД да

Наличие группы по БДД нет

Наличие в образовательном учреждении методической литературы и наглядных пособий (краткий перечень): плакаты, брошюры по БДД, газета «Всероссийский ежемесячник СТОП» др. литература.

В каких группах проводятся занятия по БДД: средняя, подготовительная

Количество часов по БДД: 30 минут.

В какой форме проводится обучение по БДД: теория, практика, беседы, викторины, игры.

Наличие автогородка (площадки) по БДД нет.

Наличие автобуса в ОУ нет
(при наличии автобуса)

Время занятий в ОУ:

1-ая смена: 9:30 – 11.30

Индивидуальные занятия: 15:30 – 16:00

Телефоны оперативных служб:

- | | |
|-------------------|-------------|
| 1.Служба спасения | 01, 2-25-00 |
| 2.Полиция | 02, 2-24-18 |
| 3.ОГИБДД | 2-41-05 |
| 4.ФСБ | 2-22-46 |

Содержание

I. План-схема расположения ОУ

- район расположения ОУ, пути движения транспортных средств и детей (обучающихся);
- организация дорожного движения в непосредственной близости от образовательного учреждения с размещением соответствующих технических средств, маршруты движения детей и расположение парковочных мест

Район расположения образовательного учреждения определяется группой жилых домов, зданий и улично-дорожной сетью с учетом остановок общественного транспорта, центром которого является непосредственно образовательное учреждение.

Территория, указанная в схеме, включает в себя:

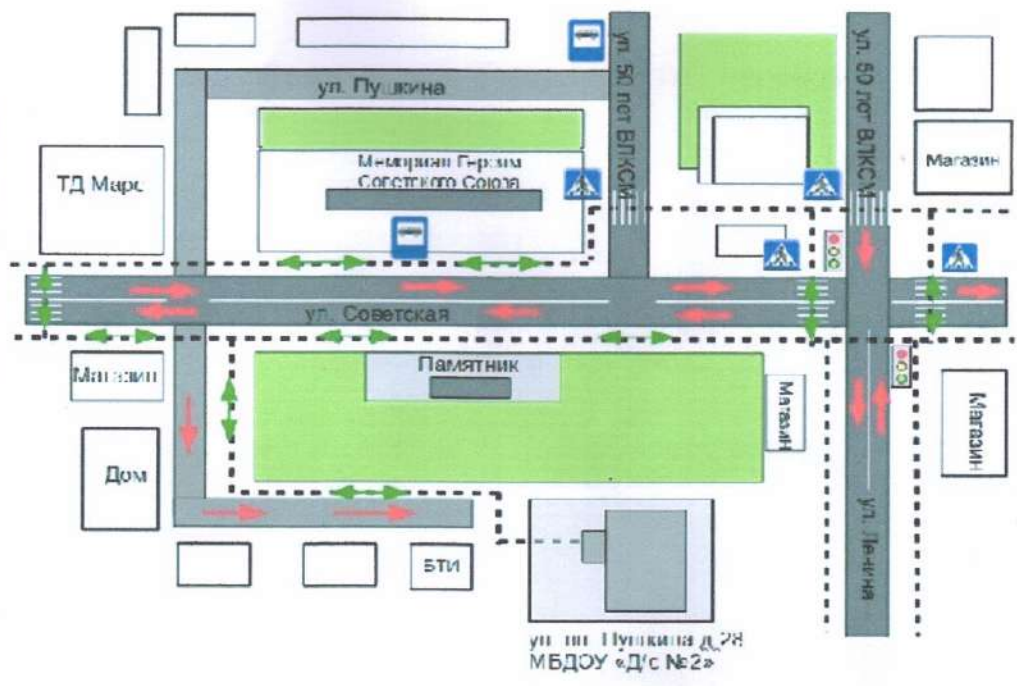
- образовательное учреждение;
- пл. Пушкина, на которой могут проводиться занятия по физической культуре, на открытом воздухе, при наличии благоприятного температурного режима;
- жилые дома
- БТИ
- автомобильные дороги и тротуары;

На схеме обозначено:

- расположение жилых домов, зданий и сооружений;
- сеть автомобильных дорог;
- пути движения транспортных средств;
- пути движения детей (учеников) в/из образовательного учреждения;
- уличные (нерегулируемые) и внеуличные пешеходные переходы;
- названия улиц .

Схема необходима для общего представления о районе расположения ОУ. Для изучения безопасности движения детей на схеме обозначены наиболее частые пути движения учеников от дома (от отдаленных остановок маршрутных транспортных средств) к ОУ и обратно.

УСЛОВНЫЕ ОБОЗНАЧЕНИЯ	
	ДВИЖЕНИЕ ДЕТЕЙ В ШКОЛ, САДОВЫХ ДЕТСКИХ УЧРЕЖДЕНИЯХ
	ДВИЖЕНИЕ ТРАНСПОРТНЫХ СРЕДСТВ
	МЕСТО ОСТАНОВКИ АВТОБУСА
	ПЕХОДНЫЙ ПЕРЕХОД
	ДОМ
	СВЕТОФОР
	ПАМЯТНИК



II. Информация об обеспечении безопасности перевозок детей от остановки

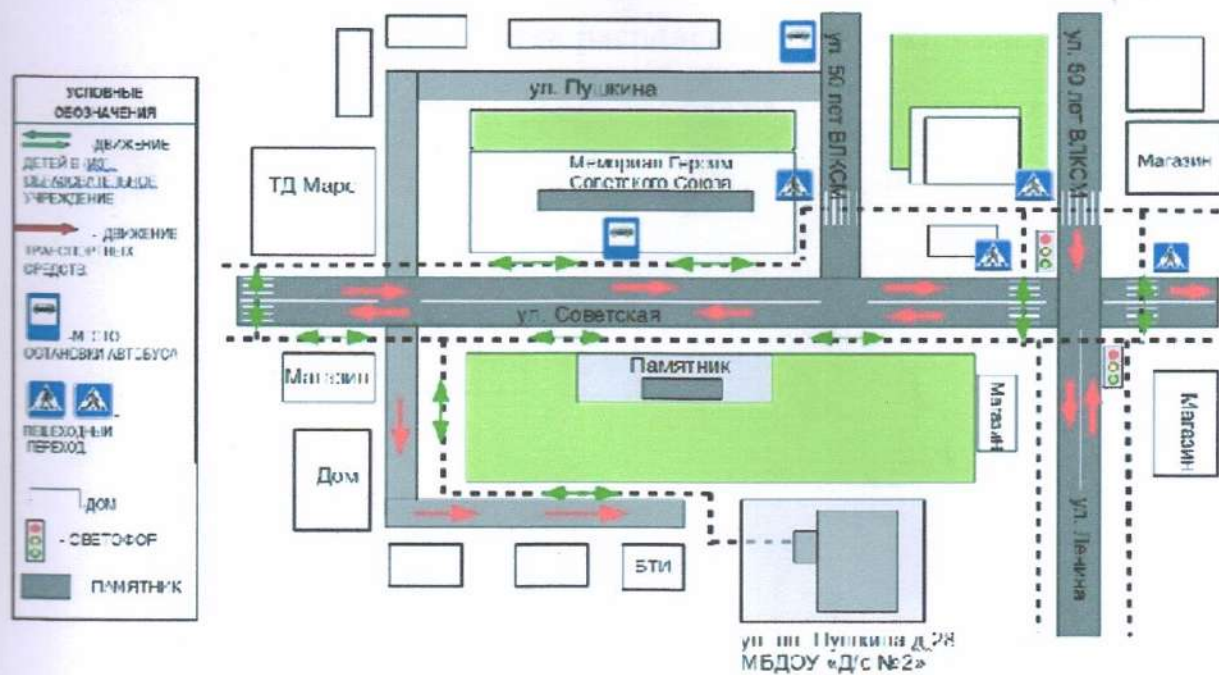


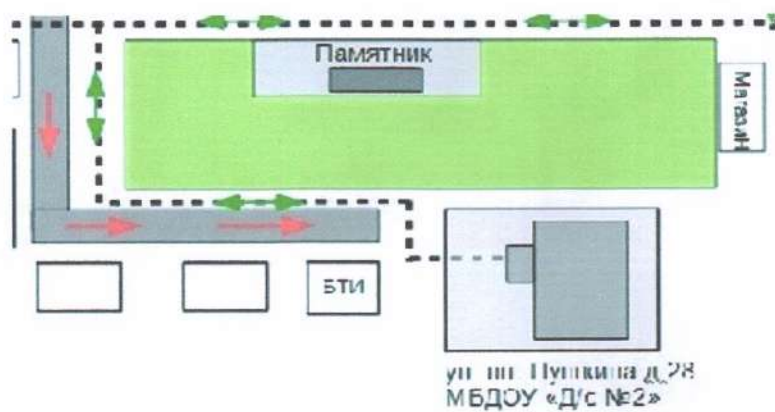
Схема организации дорожного движения ограничена автомобильными дорогами, находящимися в непосредственной близости от образовательного учреждения;

На схеме обозначено:

- здание ОУ с указанием территории, принадлежащей непосредственно ОУ (указано ограждение территории);
- автомобильные дороги и тротуары;
- уличные (нерегулируемые) и внеуличные пешеходные переходы на подходах к ОУ;
- дислокация существующих дорожных знаков и дорожной разметки;
- другие технические средства организации дорожного движения;
- направление движения транспортных средств по проезжей части;
- направление безопасного маршрута движения детей (обучающихся);

На схеме указано расположение остановок маршрутных транспортных средств и безопасные маршруты движения детей (учеников) от остановочного пункта к ОУ и обратно;

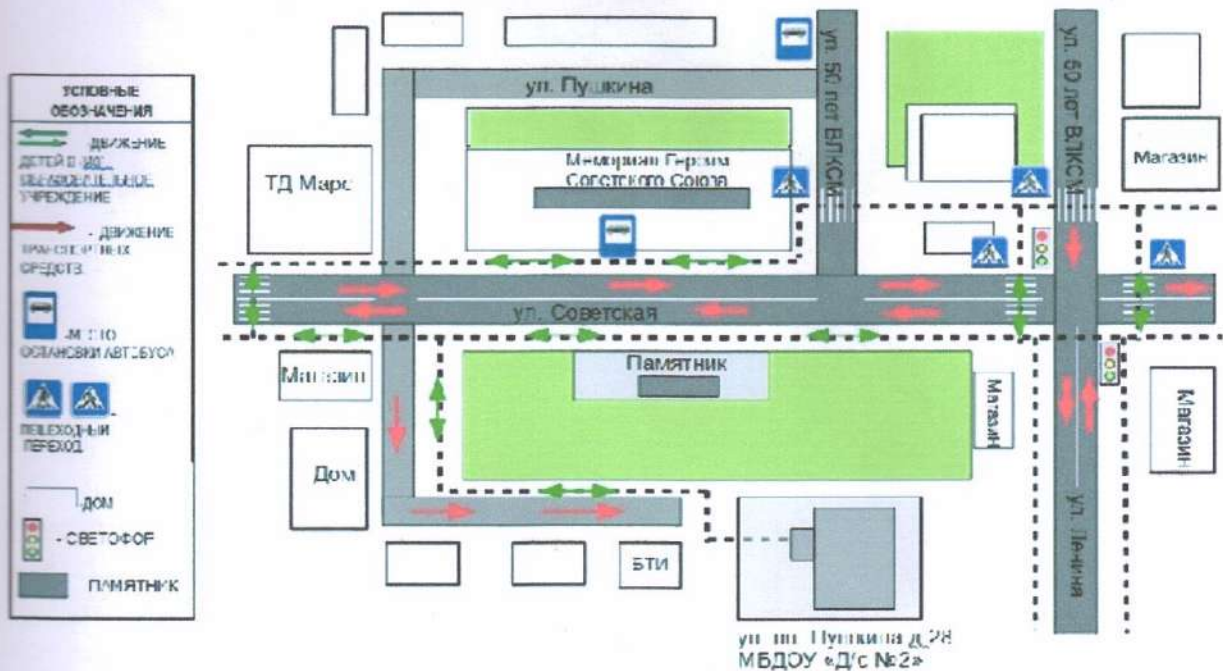
План – схема расположения территории ДОУ



На схеме обозначено:

- образовательное учреждение;
- пришкольная территория (ограждение территории);
- пути безопасного движения детей (учеников) в/из образовательного учреждения.

Безопасное расположение остановки автобуса у ОУ

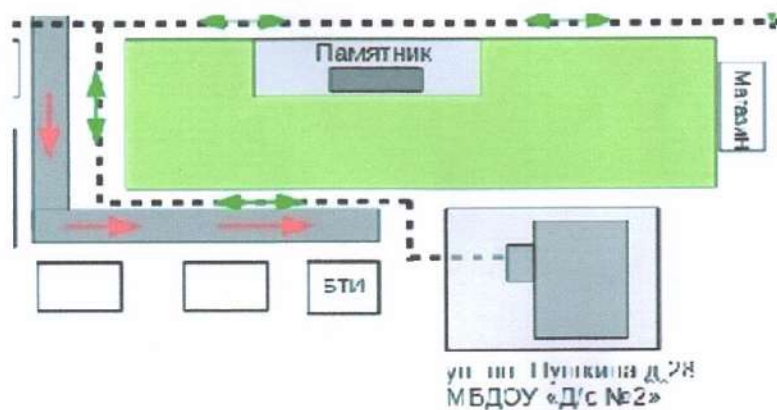


На схеме указывается подъезд в оборудованный «карман» или другое оборудованное место для посадки и высадки детей из автобуса, и дальнейший путь движения автобуса по проезжей части, а также безопасный маршрут движения детей (учеников) от остановки автобуса.

На схеме обозначено:

- жилые дома района расположения ОУ;
- здание ОУ;
- ограждение территории ОУ;
- автомобильные дороги.

Схема подвоза продуктов питания



На схеме обозначено:

- автомобильные дороги;
- здание ОУ;
- ограждение территории ОУ;
- маршрут подвоза продуктов питания.

Подвоз продуктов питания осуществляется в 8.00 час. с ул. Советская. Вход в ДОУ – с ул.пл. Пушкина. Опасной ситуации для детей не имеется.

Продумываю и
принял решение
10 июля

И.о. зам. Министра
М.И. Давыдов

