

БЕРЕГИТЕСЬ КЛЕЩЕЙ!

Клещи – кровососущие членистоногие, "бич" лесов. Они водятся в достаточно большом количестве и в наших лесах. И, хотя Курская область не является природным очагом клещевого энцефалита, меры предосторожности против укусов клещей все равно необходимы.

Клещевой энцефалит- острое вирусное заболевание, протекающее с преимущественным поражением центральной нервной системы.

В основном заболевают люди, проживающие на территориях, где обитают иксодовые клещи, которые являются переносчиками вируса. Клещи представляют собой кирпично-красное тело с темно-коричневым щитком на спинке и удлиненный хоботок, общая длина тела составляет 2,5-4 мм, самцы мельче самок и не превышают 2,5 мм. Присосавшиеся клещи увеличиваются в размерах по мере кровососания, приобретают розовый, в последующем серый цвет, размер мелкой горошины на теле. Резервуаром и источником вируса являются теплокровные животные и птицы, которые не болеют, а являются «носителями вируса».

Типичными местами обитания клещей являются смешанные, хвойные и лиственные леса с густым подлеском, хорошо развитым травяным покровом и подстилкой из опавшей гниющей листвы. В организме клещей вирус сохраняется в течение всей жизни и может передаваться по наследству. Передача вируса осуществляется от инфицированных животных при повторных укусах клеща человека, проникновение вируса в организм человека происходит в течение всего периода кровососания клеща. Известны случаи заражения людей при употреблении молока инфицированных коз, овец, коров.



Самка, в присосавшемся состоянии, может находиться до 7 суток, в течение которых она пьет кровь, и периодически со слюной вводит в ранку вирус. Самцы присасываются ненадолго, не более 20 минут, но могут присасываться неоднократно. Зимний период клещи переживают в валежнике и сухостое. Сезон активности клещей начинается с появления первых проталин в лесу (апрель). Наибольшая численность клещей наблюдается на участках леса захлапленных буреломом, оврагов, долины рек, клещи концентрируются на лесных дорожках и тропах, поросших по обочинам травой.

Попав на тело жертвы, клещи ищут место для присасывания, обычно это область шеи, груди, подмышечных впадин, накожных складок. Численность активных взрослых клещей достигает максимума к концу мая - начала июня, а затем постепенно снижается.

Клинические проявления заболевания обычно наблюдаются через 7 - 15 дней от момента укуса клеща, реже до 30 дней. Начало заболевания обычно острое с появления озноба, резкой головной боли, повышения температуры тела до 39-40С, боли во всем теле, тошноты, рвоты, нарушением сна. В дальнейшем наблюдаются параличи мышц шеи, плечевого пояса и рук, в тяжелых случаях поражение распространяется на дыхательные и сосудодвигательные центры мозга, что может привести к гибели заболевшего. Тяжесть заболевания зависит от количества попавшего в кровь вируса и своевременности оказания специализированной медицинской помощи.

Главная мера защиты от заражения клещевым энцефалитом - не допускать присасывания клеща.

Лесной клещ не способен самостоятельно передвигаться на большие расстояния – сидя на травинке, веточке, листике и т.п., он выжидает, когда потенциальная жертва окажется в зоне его досягаемости. Как только это происходит, он вцепляется в кожу или одежду и начинает перемещаться по телу, выбирая место, чтобы присосаться. После этого клещ погружает свой "хоботок" в кожу и добирается до подкожных кровеносных сосудов, откуда и сосет кровь. Клещ выделяет в ранку большое количество слюны, с которой в организм человека могут попасть возбудители инфекций (например, энцефалит, а также клещевой боррелиоз – болезнь Лайма), кроме того, ранка, оставшаяся после укуса, является входными воротами для других инфекций. К сожалению, последнее время лесные клещи все чаще "нападают" на людей не только в глухом лесу, но и в сельской, дачной и даже в городской местности. Вероятность риска быть укушенными инфицированным клещом составляет около 7%.

Если вы собираетесь летом выехать в лес, защищаться нужно заранее – с помощью серии прививок от энцефалита. Это помогает не заболеть энцефалитом, но не спасает от болезни Лайма и собственно от укусов клещей.

В условиях средней полосы при походах в лес достаточно использовать репелленты и придерживаться определенных правил поведения в лесу.

Репелленты – это средства для отпугивания кровососущих членистоногих (комаров, мошки, клещей и др.). Выпускаются репелленты в виде лосьонов, кремов, мазей, карандашей, паст, аэрозолей. Их наносят на открытые части тела при посещении мест, изобилующих кровососущими насекомыми и клещами, а также обрабатывают ими верхнюю одежду (комбинезоны, рубашки, брюки, кофты, юбки): втирают в ткань ладонями, разбрызгивают из пульверизатора или аэрозольного баллона, либо замачивают одежду в растворах или водных эмульсиях репеллентов. Защитное действие репеллента при однократном смазывании открытых частей тела сохраняется 2—5 часов. Имейте в виду, что репелленты токсичны, и далеко не все могут применяться, например, у детей.

Как вести себя в лесу, чтобы избежать укусов клещей?



на даче, садово-огородном участке



на рыбалке



во время сбора ягод, грибов



при употреблении сырого козьего молока

Защити себя при походе в лес

1 Передвигайтесь, стараясь держаться середины тропинки, остерегайтесь высокой травы и кустарников

2 Носите одежду с длинными рукавом, плотно прилегающую к запястьям

3 Одежда должна быть свежая, чтобы удобнее было вовремя заметить направленного клеща

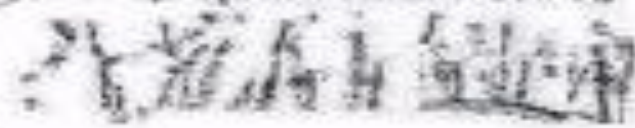


4 Обязательно наденьте головной убор

5 Для обработки одежды используйте репелленты

6 Обязательно надевайте брюки и заправляйте их в сапоги

7 Обувь должна полностью закрывать тыл стопы и лодыжку, давая возможность заправить в нее одежду



носить одежду светлых тонов (чтобы клещ был на ней заметен), с длинными рукавами и штанинами. При этом хорошо, если рукава имеют плотно застегивающиеся по руке манжеты, а ворот плотно прилегает к шее, чтобы клещ не мог забраться под одежду; брюки можно заправить в носки;

- каждые 1,5 – 2 часа внимательно осматривать друг друга, чтобы вовремя заметить и снять клеща, пока он не успел присосаться.

Если все же укусили

Надо как можно скорее убрать клеща. Раньше считалось: чтобы передать заразу, паразиту нужно как следует присосаться. Но оказалось, он начинает выделять вирусы сразу же. Однако самая «ударная» доза приходится на 30 - 60-ю минуту после присасывания. В это время слюна у клеща максимально заразна.



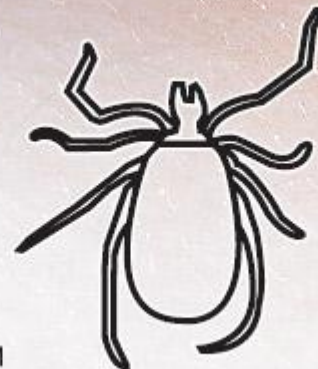
Личинка
0,5 мм

ЧЕМ УБИРАТЬ. Пинцетом (подойдут щипчики для бровей). Или пальцами, желательнo обвернутыми чистой марлей или хотя бы продезинфицированными спиртосодержащим средством. Некоторые виртуозы умеют вытаскивать клеща ниткой, накидывая на раздувшегося «петлю».

КАК ДЕЙСТВОВАТЬ.

Если уже хорошо впился, капните на него растительного масла, вазелина, чего-нибудь обволакивающего и перекрывающего доступ воздуха (можно даже прозрачного лака для ногтей). Захватите клеща как можно ближе к головке. Вынимайте перпендикулярно поверхности кожи и осторожно прокручивая клеща по оси. Проверьте, не осталась ли головка - ее тоже надо обязательно вынуть. Затем тщательно вымойте руки, ранку обработайте йодом.

Взрослая особь:
мужская 2,5 - 3 мм
женская 3,5 - 4,5 мм



После кровососания клещ раздувается до 10 мм



ЧТО ДЕЛАТЬ С ПАРАЗИТОМ.

Если вы точно не сможете проверить клеща на зараженность, то сожгите его или залейте кипятком. Но лучше все же выяснить, заразен или нет. Для этого его надо - не важно, целиком или без головки, - поместить в чистый пузырек, пластиковую бутылку из-под воды вместе с влажной салфеткой или намоченной ваткой. И отвезти его в течение двух суток в специализированный центр.

