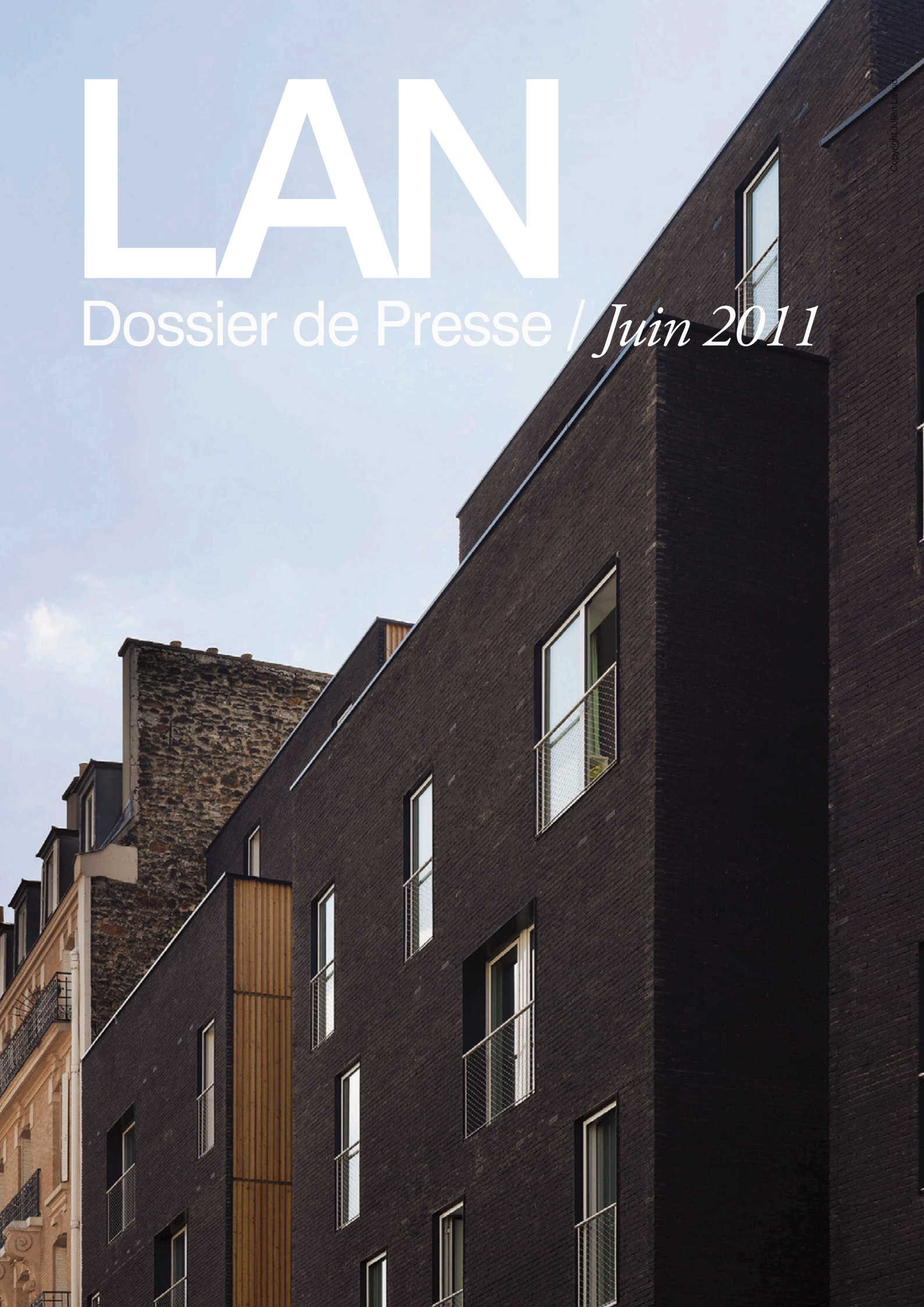


LAN

Dossier de Presse / *Juin 2011*



Résidence étudiante

L'idée motrice de la composition de notre projet relève le défi de répondre avec un seul geste à la nécessité d'intégration urbaine, à l'optimisation des conditions de confort pour les futurs occupants et à la création d'un complexe convivial et intime.

Informations techniques

Programme : Construction de 143 logements étudiant + locaux communs
M.O. : RIVP
Gestionnaire : CROUS de Paris, service public de la vie étudiante
Adresse : 21 rue Pajol et 65 rue Philippe de Girard, Paris 18ème
Budget : 8M € HT
Shon : 3 950 m²
Concours : Juin 2007
Livraison : Février 2011
Equipe : LAN (architecte mandataire), Franck Boulté (consultant HQE), LGX Ingénierie (BET TCE)
Collaborateurs : Sebastian Niemann (chef de projet), Venezia Ferret

Prix

SAIE SELECTION AWARDS 2011
1er Prix - Young Architects, section briques
PRIX AMO 2011
Prix Spécial Fondation d'Entreprise Excellence SMA
EQUERRE D'ARGENT 2011
Résidence Etudiante nommé au prix

Le contexte

Le projet de la résidence étudiante s'insère dans le tissu urbain du quartier de La Chapelle à Paris et participe à son évolution. La parcelle est située au croisement de la rue Philippe de Girard et de la rue Pajol dans le 18ème arrondissement parisien. Elle se trouve à proximité de la ZAC Pajol, projet ambitieux de rénovation d'un ancien site ferroviaire, où des équipements publics, culturels et sportifs sont en cours de réalisation.

Le quartier est composé d'une masse bâtie très hétérogène où des immeubles d'habitation haussmanniens jouxtent des ateliers industriels ou d'artisans.

Il se caractérise ainsi par une richesse de situations d'une grande diversité et inhabituel pour la ville de Paris.

La rue et la cour

Le projet se compose de plusieurs bâtiments qui forment des pleins et des vides en fonction du contexte. Sur rue, le projet est reparti en trois volumes de 6 étages séparés par deux failles qui

servent comme accès à la résidence et comme circulation verticale.

En fond de parcelle, les bâtiments comportent des hauteurs différentes suivant les bâtiments voisins.

Au milieu, une cour dégagée prend la lumière par une faille située au niveau du bâtiment sud, également prolongement d'un vide existant.

La cour devient le véritable cœur du projet. Elle donne accès aux différents bâtiments et définit leur rapport.

Grâce à la générosité de ses dimensions, un carré de 15x15 m, la cour est source d'ensoleillement naturel pour les logements, une sorte de poumon vert.

La matérialité

La stratégie d'une dualité entre la rue et la cour est poursuivie par le choix des matériaux. Ainsi, les façades ne donnent pas une seule image au projet mais participent à la création d'ambiances diverses des espaces qu'elles enveloppent et clôturent. Les bâtiments sur rue ont un bardage en brique foncée de couleur ardoise.

Les bâtiments sur cour disposent d'un bardage en bois mélèze avec des volets persiennes pliables devant les fenêtres et les balcons. La façade longeant le passage d'entrée est également revêtue d'un bardage en mélèze et annonce la qualité de l'espace intérieur. Toutes les surfaces du sol ainsi que celles des murs dans la cour sont revêtues du même matériel claire et souple, normalement utilisé pour les terrains de jeu.

Les espaces extérieurs

De manière générale, les espaces vides de la cour et des circulations pourraient être qualifiés de « junkspace » comme le produit secondaire résultant des partis pris des espaces bâtis.

L'ambition de ce projet a été de rendre ces espaces tellement qualitatifs afin de créer un véritable « plus » pour les habitants. A côté des espaces communs et en tampon entre les espaces privatifs, les espaces extérieurs ne se limitent pas seulement au service de la distribution. Ils prennent leur sens dans un souci de convivialité qui devra habiter le projet. Ces espaces entretiennent une ambiguïté sur leurs usages qui restent à développer au sein de la résidence.

Le programme

Le programme prévoit la construction d'une résidence étudiante d'environ 150 chambres, des locaux communs et administratifs ainsi qu'un logement de fonction.

La RIVP agit en tant que maître d'ouvrage pour le CROUS qui va gérer la résidence.

L'accès à la résidence se fait par la faille gauche. Le visiteur y retrouve successivement les espaces d'accueil, les locaux administratifs, les services communs et des salles de convivialité et d'étude ouverts sur la cour.

Les 143 chambres sont réparties en trois typologies. Les étudiants ont à leur disposition des chambres meublées d'une surface moyenne de 18m² équipées d'une salle d'eau et d'un coin cuisine. La vue sur la cour offre une atmosphère calme, apte à la concentration et aux études.

Les bureaux sont toujours situés proche des vues extérieures afin de bénéficier de l'éclairage naturel. 10 chambres ont été spécialement aménagées pour accueillir des personnes à mobilité réduite.

Les performances énergétiques

Le projet répond aux exigences du label « Habitat et Environnement », THPE. Compacité, traitement de l'enveloppe et apports solaires couplés à une ventilation performante ainsi qu'à un système de chauffage à bon rendement (chauffage urbain plus panneaux solaires) permettent de proposer des logements agréables et confortables. La structure béton avec isolation de 12cm par l'extérieur en laine minérale et un parement en brique ou bois associé à des menuiseries performantes avec double vitrage, permet une isolation thermique efficace. En hiver la masse à l'intérieur conserve la chaleur produite, en été, l'isolation extérieure réduit les apports solaires et la surchauffe interne et l'inertie permettent de capter les pics de chaleur la journée et de se décharger la nuit.

Pour plus de renseignements:

LAN Architecture
Margherita Ratti
+33 1 43 70 83 32
mr@lan-paris.com

LAN (Local Architecture Network)

a été créé par Benoit Jallon et Umberto Napolitano en 2002, avec l'idée d'explorer l'architecture en tant que matière au croisement de plusieurs disciplines. Cette attitude, aujourd'hui devenue méthodologie, permet à l'agence de parcourir des nouveaux territoires à la recherche d'une vision impliquant à la fois les questions sociales, urbaines, fonctionnelles et formelles. Les projets de l'agence traduisent cet univers à l'aide d'un vocabulaire élégant, juste et contemporain.

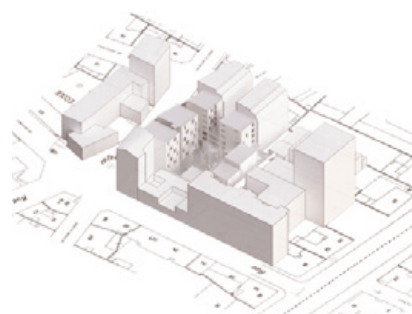
LAN a été reconnu et primé à plusieurs reprises. En 2004 l'agence a été lauréate des Nouveaux Albums de la Jeune Architecture (NAJA) décernés par le ministère français de la Culture et Communication.

En 2009 LAN a reçu l'International Architecture Awards attribué par le Chicago Athenaeum et l'European Urban Centre for Architecture, Art Design and Urban Studies, pour le projet du Centre d'archives EDF à Bure (55). Ce dernier projet avait déjà été primé aux « Archi-Bau Awards 2009 – Green Building » en Allemagne ainsi qu'aux « XII World Triennial of Architecture » en Bulgarie. En 2010, l'équipe a été sélectionnée parmi les 40 architectes européens les plus prometteurs de moins de 40 ans (40 under 40) et elle a reçu le Mipim Future Projects Awards pour le projet 486 Mina El Hosn à Beyrouth, Liban. Aujourd'hui LAN compte une quinzaine d'opérations en cours et développe son activité dans plusieurs pays.



Insertion urbaine.

La position stratégique située au carrefour des différentes rues, et le caractère vivant du quartier nous ont orienté vers le dessin d'une façade animée, permettant des pénétrations visuelles vers le cœur de l'îlot et invitant à l'appréciation de cet espace.



Axonométrie



La création des deux failles et la transparence du rez-de-chaussée, due au parking vélo, assurent un effet d'aspiration, définissant un projet à l'image des bâtiments des faubourgs parisiens.

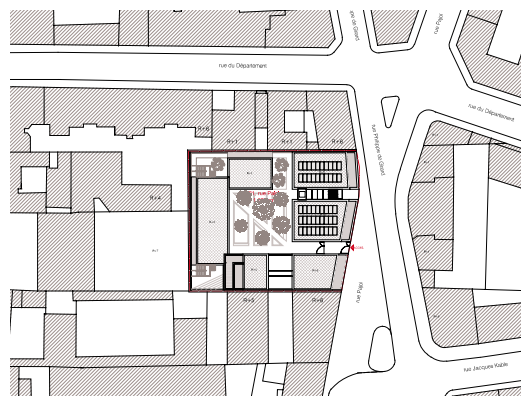


Façade du bâtiment



Continuité.

Le projet se développe à double échelle : l'échelle de la rue et celle du cœur d'îlot, respectivement sous forme de système volumétrique vertical et horizontal. La stratégie urbaine adoptée vise à contextualiser au maximum le projet, en prolongeant les vides du tissu du faubourg afin que la nouvelle construction n'interfère jamais sur l'apport lumineux du voisinage.

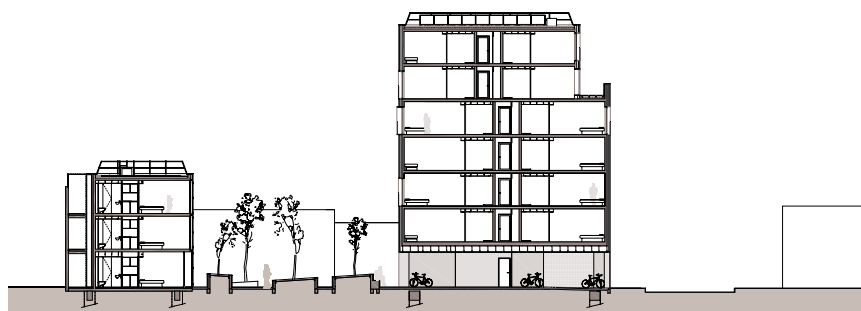


Plan masse



Transparence.

La cour est mise en rapport avec l'espace public par des vides dans la masse édifiée coté rue.
La transparence ainsi créée renforce le lien entre l'extérieur et l'intérieur du lot et permet un regard vers l'activité présente dans la cour.

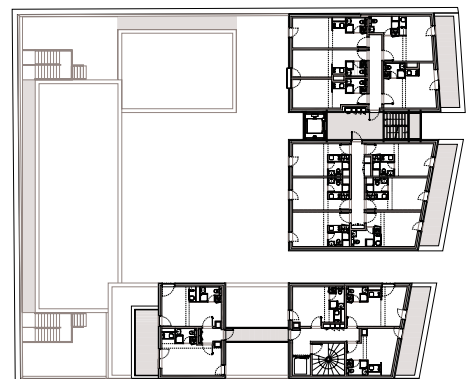


Coupe BB



Circulations.

Le système de circulation est très lisible: les quatre circulations verticales sont situées aux quatre angles de la parcelle. Toutes les circulations sont éclairées naturellement afin que les paliers deviennent des espaces de rencontre.

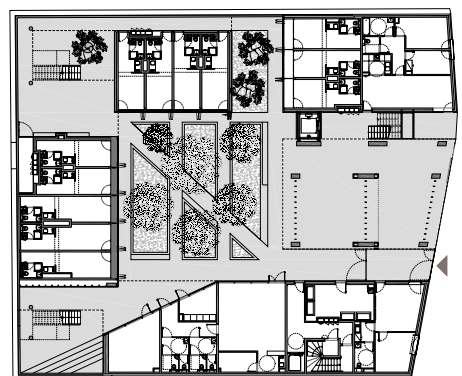


Plan



Espaces communs.

Les espaces extérieurs entretiennent une ambiguïté sur leurs usages qui restent à développer au sein de la résidence. Ces espaces ont été pensés comme des lieux à s'approprier et ne se limitent pas seulement à leur fonction de distribution.

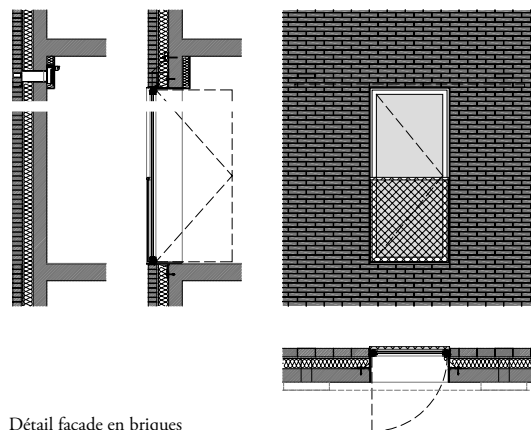


Plan Rez de chaussée



Brique.

Les bâtiments sur rue ont un bardage en brique de couleur ardoise. La texture vivante des surfaces ainsi que les décalages en plan et en profondeur des fenêtres enrichissent les jeux des volumes.

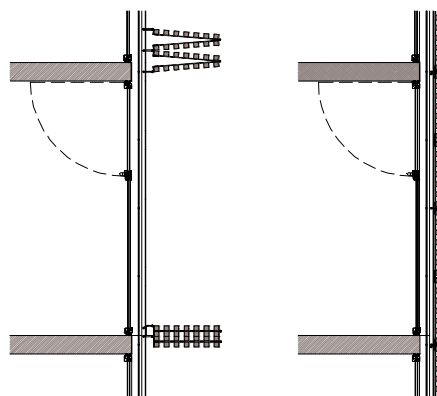


Détail façade en briques



Bois.

Les bâtiments sur cour disposent d'un revêtement en lames verticales de bois utilisées pour le bardage et pour les volets des fenêtres.

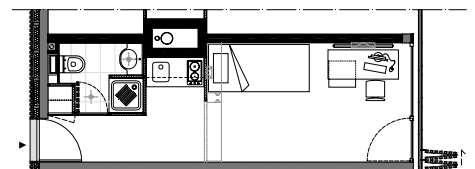
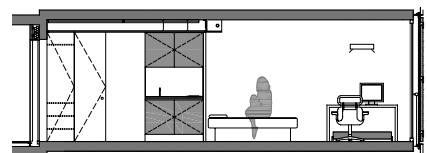


Détail volet de bois

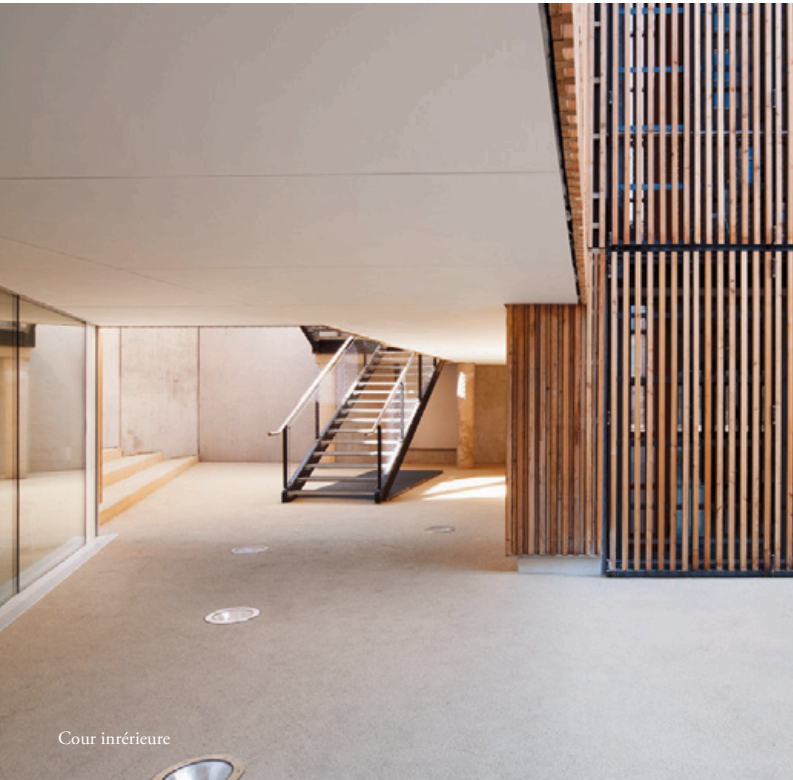


Chambres.

L'effort général fourni pour l'aménagement des studios a été guidé par l'envie d'avoir des logements ensoleillés, faciles à vivre et facilement personnalisables.



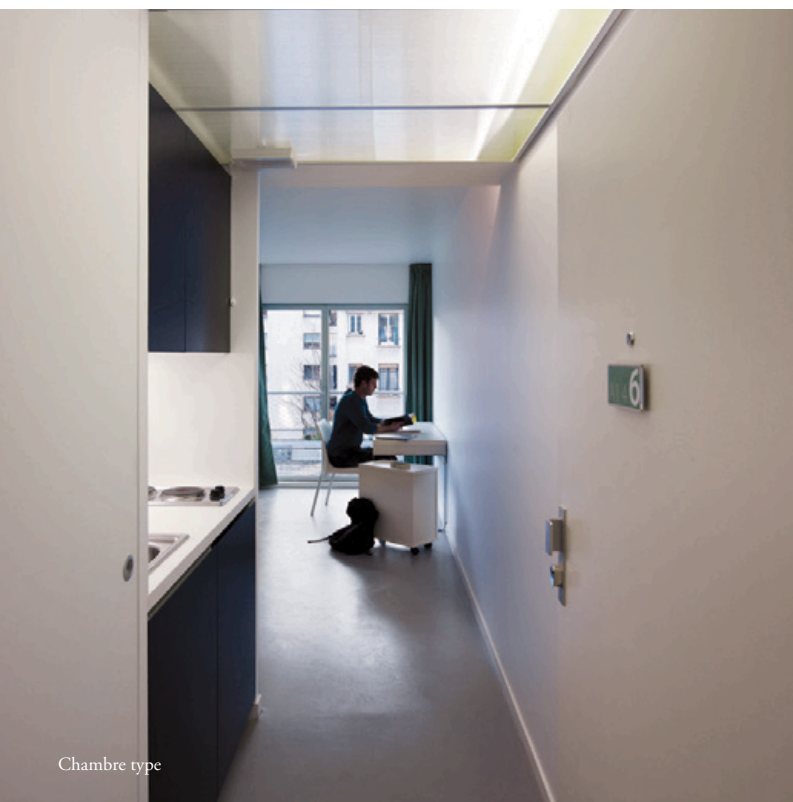
Plan et coupe d'une chambre type



Cour intérieure



La façade en briques intérieure



Chambre type



Vue de la rue

Reportage réalisé
par Julien Lanoo.

Pour obtenir les images contacter:
Martina Margini
mma@lan-paris.com