

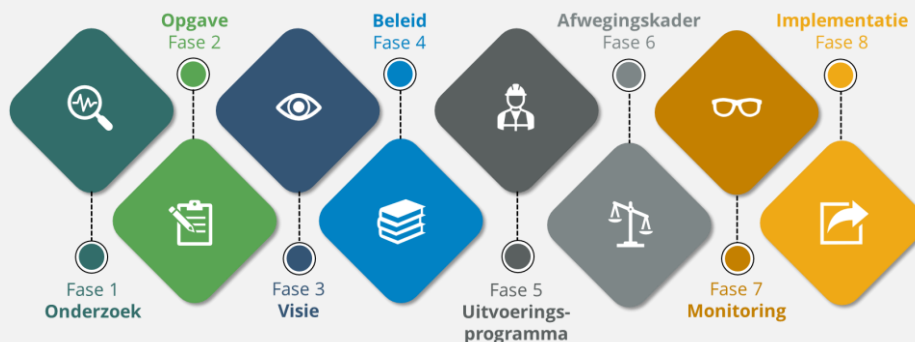
Wonen en Zorg

Nederland staat voor een enorme opgave op het gebied van wonen en zorg. Veel gemeentes staan voor de uitdaging om geschikte woonruimte te vinden voor statushouders of bewoners die uitstromen vanuit zorg. Het aantal ouderen dat langer zelfstandig thuis wil blijven wonen groeit de komende jaren door de vergrijzing enorm. De Taskforce wonen en zorg is opgericht om gemeentes, woningcorporaties en zorgorganisaties te ondersteunen bij de opgave van wonen en zorg.

De Taskforce heeft drie ambities:

1. Vanaf half 2021 beschikken alle gemeentes over een lokale analyse van de opgave die zij hebben op het gebied van wonen, zorg, welzijn en leefbaarheid voor ouderen en kwetsbare inwoners. Deze analyse wordt vastgelegd in een woonzorgvisie.
2. In 2022 hebben alle gemeentes prestatieafspraken gemaakt over wonen, zorg, welzijn en leefbaarheid om concreet plannen te kunnen uitvoeren.
3. In alle gemeentes worden de komende jaren projecten uitgevoerd om de opgave op het gebied van wonen, zorg, welzijn en leefbaarheid te verbeteren.

Veel gemeentes analyseren nu de lokale opgave op het gebied van wonen en zorg en ontwikkelen een lokale woonzorgvisie. Bureau HHM heeft diverse gemeentes ondersteund bij dit traject. Wij nemen je graag mee in onze aanpak en visie op het hele traject van onderzoek, het concreet maken van de lokale opgave tot en met de implementatie van de gemaakte keuzen. Zie hiervoor onderstaande figuur.



De komende weken lichten wij verschillende stappen uit dit traject verder toe.

Fase 2.

Opgave: het vraagstuk in beeld

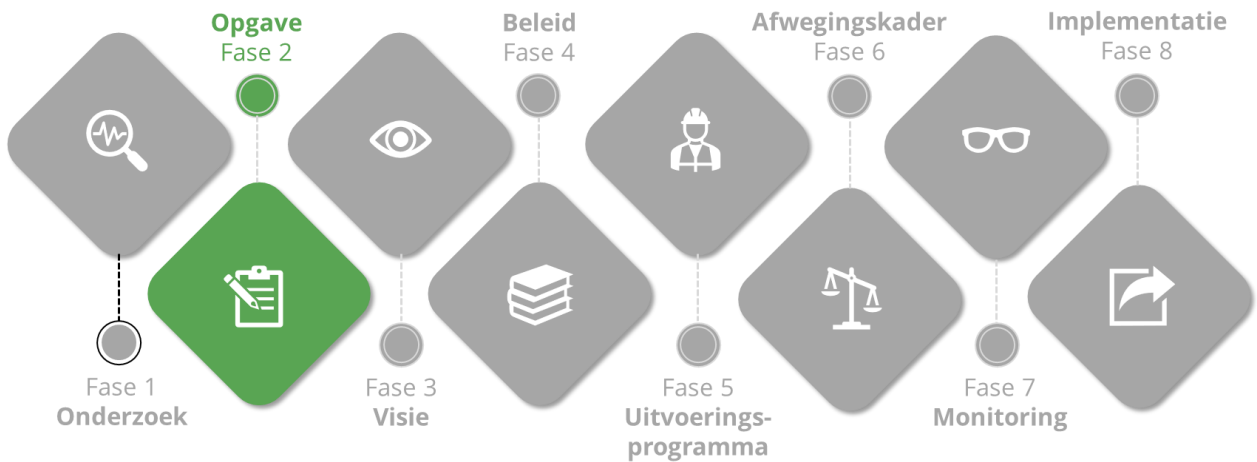
In **fase 1 onderzoek** is het huidige aanbod en de huidige vraag in kaart gebracht. Het matchen van de huidige vraag en aanbod met de toekomstige ontwikkelingen leidt tot **fase 2 de opgave voor wonen en zorg**.

In '**de opgave**' wordt een vergelijking gemaakt met het huidige aanbod en de huidige vraag en de knelpunten die er nu worden ervaren. Wat is er op dit moment nodig om de zorgbehoefte van deze zorgdoelgroep te vervullen of beter te laten aansluiten. Daarnaast moet rekening gehouden worden met de verwachte ontwikkelingen van de zorgdoelgroep. Dit vormt de basis voor deze tweede fase.



>> lees verder op pagina 2

Elke gemeente is anders. Maatwerk is nodig om de focus binnen elke gemeente te leggen op de juiste en relevante aspecten. Onze aanpak kan goed worden afgestemd op elke unieke gemeente. Met nauwe betrokkenheid van stakeholders zoals woningcorporaties en zorgaanbieders en uiteraard ook de gemeente zelf.



>> [vervolg van pagina 1](#)

Als u bijvoorbeeld signaleert dat er te weinig kleinschalige woonvoorzieningen zijn voor ouderen. En u voorziet vanwege de vergrijzing dat dit knelpunt alleen nog maar groter wordt. Dan is het belangrijk daar nu al op in te springen, om zo de toekomstige vraag te kunnen opvangen.

Bij in omvang stabiel blijvende zorgdoelgroepen is het voldoende om de huidige knelpunten op te lossen. Voor zorgdoelgroepen die straks krimpen is het zaak om de huidige knelpunten op te lossen en na te denken over toekomstige herbestemming van de huidige voorzieningen. Al deze afwegingen leiden tot een advies met actiepunten dat de basis vormt voor een visie op wonen en zorg.

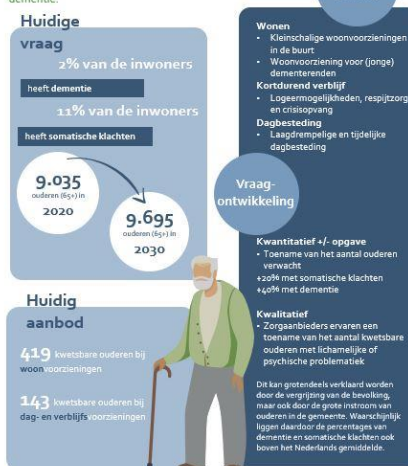
Hiernaast ziet u een voorbeeld hoe de opgave voor de [zorgdoelgroep ouderen met een factsheet](#) in beeld te brengen is. In combinatie met een verdiepend rapport heeft u de opgave in kaart.

Benieuwd hoe de ontwikkelingen en opgave er voor uw gemeente uitzien?

Neem dan [contact](#) met ons op.

FACTSHEET OUDEREN

Zorgdoelgroep: Kwetsbare ouderen met lichamelijke problemen en/of met psychische problemen, waaronder dementie.



Knelpunten

- Tekort aan kleinschalige woonvoorzieningen gericht op zelfstandig wonen met eventuele ondersteuning in de eigen woonplaats.
- Het ontbreken van woonvoorzieningen voor (jongere) inwoners met dementie die vallen tussen thuis wonen en een verpleeghuis.
- Tekort aan crisistoegang, respijtzorg of flexibele logesmogelijkheden voor kwetsbare ouderen of ouderen met dementie.
- Het ontbreken van mogelijkheden voor laagdrempelige dagbesteding om eenzaamheid en crisissituaties te voorkomen.
- Het ontbreken van tijdelijke dagbesteding voor ouderen, eventueel met dementie, ter ontlasting van de thuissituatie.

Advies

- Zorg voor meer kleinschalige woonvormen voor ouderen in de eigen woonplaats, zoals geclusterd wonen of een zogenaamde knarenhof. Biedt daarbij naast zelfstandig wonen of de mogelijkheid tot de combinatie met begeleiding of (digitale) zorgondersteuning, zodat mensen zo lang mogelijk thuis kunnen blijven wonen als de situatie verslechtert.
- Creër een tussen woonvorm voor (jongere) inwoners met dementie die niet meer thuis kunnen wonen, maar ook nog niet aan een verpleeghuis toe zijn.
- Zorg voor meer flexibele logesmogelijkheden, respijtzorg of crisistoegang voor kwetsbare ouderen, ouderen met dementie, ernstig zieke inwoners of terminale patiënten. Dit ontlast de thuissituatie en de mantelzorgers bijvoorbeeld bij ziekte of vakantie. Ook tijdelijke dagbesteding voor kwetsbare ouderen of ouderen met dementie kan helpen om overbelasting bij mantelzorgers te verminderen.
- Geef zorgaanbieders (financieel) de ruimte om laagdrempelige dagbesteding in te zetten om eenzaamheid onder ouderen te verminderen. Doordat ouderen in beeld blijven kunnen problemen vroegtijdig herkend worden en kunnen crisissituaties voorkomen worden.
- Optimaliseer de ketenzorg voor ouderen, zodat er een betere doorstroming is en crisissituaties voorkomen kunnen worden.

FACTSHEET OUDEREN

Zorgdoelgroep: Kwetsbare ouderen met lichamelijke problemen en/of met psychische problemen, waaronder dementie.

Innovatie

Door de toenemende vergrijzing neemt de druk op mantelzorgers steeds verder toe en raken steeds meer mantelzorgers overbelast. Door het creëren van tijdelijke verblijfvoorzieningen of dagbesteding kunnen mantelzorgers ontlast worden als het nodig is. Dit voorkomt overbelasting en crisissituaties. Het is belangrijk om mantelzorgers te betrekken bij de invulling van deze voorzieningen.

Door technologische toepassingen (bijv. sensoren, medicatiehulp, beeldbellen etc.) te gebruiken kunnen ouderen langer zelfstandig thuis wonen. (G)

Financiering

Creër mogelijkheden voor laagdrempelige inloopvoorzieningen. Hierdoor kunnen ouderen die eenzaam zijn terecht komen en de doorstroming beter verloopt. Het is hierbij ook belangrijk dat verwijzende teams overzicht houden over alle aanvragen voor Wmo, jeugdhulp, verblijf en Wlz. Een wachtlijst voor de Wlz kan leiden tot langer thuis wonen, met weer kan leiden tot meer Wmo aanvragen, maar ook crisissituaties kan creëren. Een goede samenwerking met het zorgkantoor is van groot belang om de doorstroming goed te laten verlopen. (R)

Voorbeeld

Spreiding van voorzieningen

Woonvoorzieningen en dag- en verblijfsvoorzieningen voor kwetsbare ouderen zijn geconcentreerd in het zuiden van deze gemeente en een enkele in het noorden. In het midden en noordwesten van deze gemeente zijn geen voorzieningen voor kwetsbare ouderen.

Er is de afgelopen jaren fors ingezet op het scheiden van wonen en zorg binnen de ouderenzorg. Met het oog op de toekomst en de toenemende behoefte aan tussenvormen en geclusterde woonvormen, die het gat vullen tussen thuis en het verpleeghuis zal dit naar de toekomst toe niet veranderen. De behoefte aan voorzieningen die conform het principe van wonen en zorg worden aangeboden zal verder groeien.

Wonen en zorg scheiden

De beschreven veranderingen/vernieuwingen kunnen gemeentelijk, regionaal of landelijk worden opgepakt. Per onderwerp hebben we dit benoemd.