



BOSCH

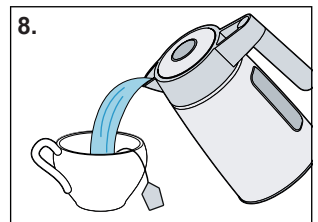
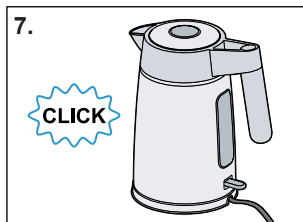
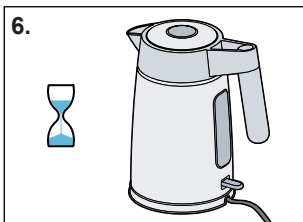
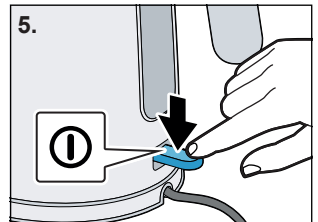
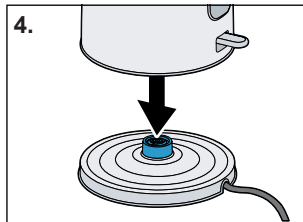
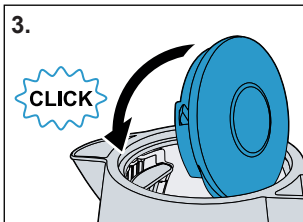
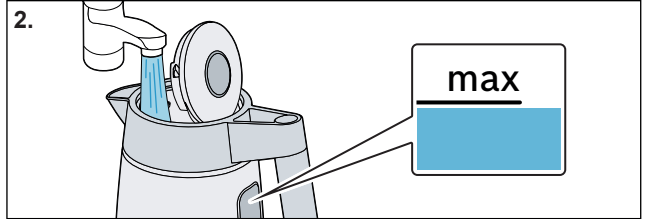
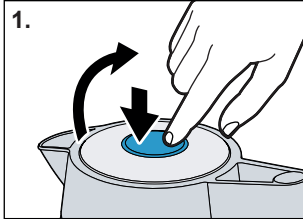
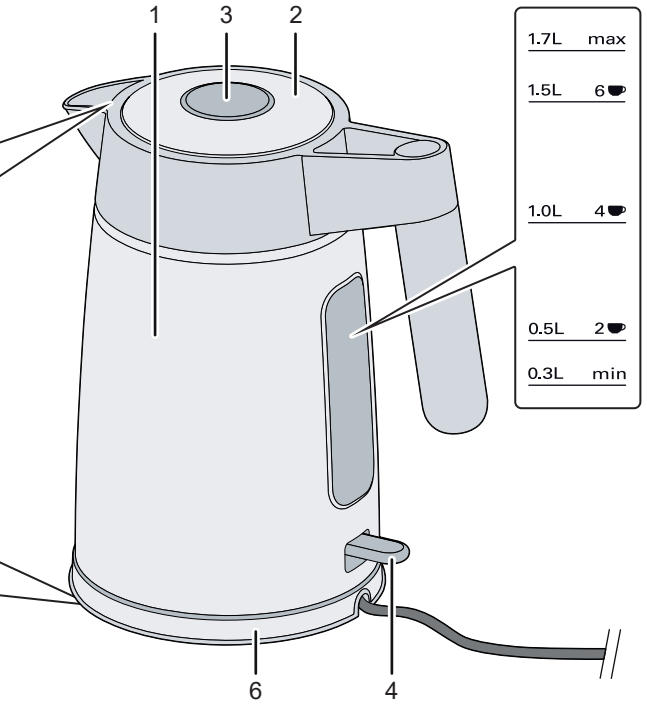
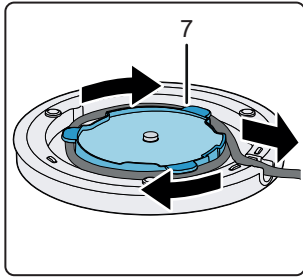
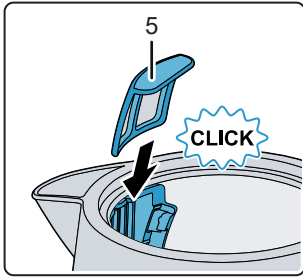


Register your
new device on
MyBosch now and
get free benefits:
[bosch-home.com/
welcome](https://bosch-home.com/welcome)

Cordless electric kettle

TWK5P...GB

[en]	Instruction manual	Cordless electric kettle	2
[de]	Gebrauchsanleitung	Wasserkocher kabellos	6
[ar]	إرشادات الاستخدام	غلاية مياه بدون سلك	13



Safety instructions

Please read and follow the operating instructions carefully and keep them for later reference. Enclose these instructions when you give this appliance to someone else. This appliance is intended for domestic use only.

⚠ Danger of electric shock!

Only use the appliance indoors at room temperature and up to 2000 m above sea level. The appliance may only be connected to a power supply with alternating current via a correctly installed socket with earthing. Ensure that the protective conductor system of the domestic supply has been correctly installed.

Connect and operate the appliance only according to the type plate specifications. To avoid potential hazards, repairs such as replacing a damaged cable must only be carried out by our customer service personnel.

This appliance can be used by children aged from 8 years and above and by persons with reduced physical, sensory or mental capabilities or lack of experience and knowledge if they have been given supervision or instruction concerning use of the appliance in a safe way and if they understand the hazards involved. Keep children under 8 years of age away from the appliance and connecting cable and do not allow them to use the appliance. Children shall not play with the appliance. Cleaning and user maintenance shall not be made by children unless they are older than 8 years and supervised.

Avoid spillage on the connector. Never immerse the appliance, base or mains cable in water.

Use the kettle only with the included base.

Use only if power cord and appliance show no signs of damage. Should a fault occur, pull the plug or disconnect from the mains immediately.

⚠ Risk of fire!

Do not place the base or kettle on or near hot surfaces, e.g. hobs. Avoid splatters of grease as the plastic may be damaged.

⚠ Risk of scalding!

The appliance heats up during use. Make sure you only pick it up by the handle and do not open the lid until the appliance has cooled down. Only use the appliance when the lid is engaged.

If the appliance is filled above the “max” marking, there could be a risk from splashes of boiling water.

⚠ Risk of burns!

After the use the heating element surfaces can be subjected to residual heat.



WARNING: Do not use this appliance near bathtubs, showers, basins or other vessels containing water.

⚠ Risk of suffocation!

Do not allow children to play with packaging material.

⚠ Risk of injury!


A misuse of the appliance can potentially lead to injury.

⚠ Caution! Cleaning surfaces which come into contact with foodstuffs!

Please note the special information on cleaning in the instructions.

Congratulations on purchasing this Bosch appliance. You have acquired a high-quality product that will bring you a lot of enjoyment.

Parts and operating controls

- 1 Kettle (with water level indicator)
- 2 Lid with lock
- 3 Lid release button
- 4 ON/OFF  switch, illuminated
- 5 Limescale filter (removable)
- 6 Base
- 7 Cable tidy

Important: Use the kettle only with its included base.


- **Only fill the kettle with water.** Milk and instant beverages will burn and damage the appliance. Never operate the kettle without water and do not overflow it; observe the **min** and **max** markings. If the kettle is too full, the water will boil over!


Before using for the first time

- Remove any stickers or film.
- Unroll the right amount of cable from the cable tidy and plug it in.
- Fill the kettle with water. Bring the water to a boil and discard it. Repeat the procedure. This will make sure that the kettle is clean for normal use.
- When the water comes to a boil for the first time, add a tablespoon of white vinegar.

Boiling water

- Fill the kettle with fresh water through the spout or the open lid (press lid release button).
- Read the quantity on the water level indicator. Do not fill with less than 0.3 litres or more than 1.7 litres of water!
- **Close the lid** until it locks and place the kettle on the base.

- Press down the ON/OFF  switch; the switch lights up. The water is heated.
- The kettle switches off automatically once the water has boiled.

The appliance can also be switched off at any time by pulling up the ON/OFF  switch.

Warning: If you remove the kettle from the base and replace it before the heating process is over, the kettle will not continue to heat the water.

N.B.: Only operate the kettle with the lid closed and the limescale filter inserted, otherwise the kettle will not switch off. For physical reasons, the base may collect some condensation water. This is normal; it does not mean that the kettle leaks. After boiling, let the kettle cool down for 5 minutes before refilling it with water.

Warning: If the kettle is empty when switching the appliance on, the overheat control will switch it off automatically.

Cleaning and maintenance

Danger of electric shock!

Never immerse the device in water or place it in the dishwasher!

Do not steam-clean the appliance.

- Before cleaning, unplug the appliance from the power outlet.
- Clean the outside of the kettle and base with a damp cloth. Do not use strong or abrasive cleaning agents.
- Remove the limescale filter, soak it in a little vinegar, then rinse clean with clear water.
- Rinse the kettle and the limescale filter with clear water.



- **Close the lid** until it locks and place the kettle on the base.

Descaling

Regular descaling

- makes your kettle last longer;
- ensures proper function;
- saves energy.


Descale the kettle with vinegar or a commercial descaling agent.

- Fill the kettle with water up to the **max** mark and bring to a boil. Next, add a small amount of white vinegar and let it sit for several hours. You can also use a commercial descaling product and follow the manufacturer's instructions.
- Rinse the kettle and the limescale filter with clear water.

Attention: Never use hard objects to remove limescale residue as this will damage the seal.

Tip: If you use the kettle daily, descale more frequently.

Troubleshooting

The appliance does not heat and the ON/OFF  switch does not light up.

- The overheat control has tripped.
- Let the kettle cool down for some time so that the appliance can be switched on again.

The unit turns off before the water comes to a boil.

- The kettle contains too much scale.
- Descale the kettle as per the instructions.

Technical data

Electrical connection	220-240 V~ 50/60 Hz
Output	2520-3000 W

Disposal



Dispose of packaging in an environmentally-friendly manner. This appliance is labelled in accordance with European Directive 2012/19/EU concerning used electrical and electronic appliances (waste electrical and electronic equipment – WEEE). The guideline determines the framework for the return and recycling of used appliances as applicable throughout the EU. Please ask your specialist retailer about current disposal facilities.

Guarantee

The guarantee conditions for this appliance are as defined by our representative in the country in which it is sold. Details regarding these conditions can be obtained from the dealer from whom the appliance was purchased. The bill of sale or receipt must be produced when making any claim under the terms of this guarantee.

Changes reserved.

Sicherheitshinweise

Die Gebrauchsanleitung bitte sorgfältig durchlesen, danach handeln und aufbewahren! Bei Weitergabe des Geräts diese Anleitung beilegen. Dieses Gerät ist nur für den privaten Haushalt und das häusliche Umfeld bestimmt.

Stromschlaggefahr!

Das Gerät nur in Innenräumen bei Raumtemperatur und bis zu 2000 m über Meereshöhe verwenden. Das Gerät darf nur über eine vorschriftsmäßig installierte Steckdose mit Erdung an ein Stromnetz mit Wechselstrom angeschlossen werden. Stellen Sie sicher, dass das Schutzleitersystem der elektrischen Hausinstallation vorschriftsmäßig installiert ist. Gerät nur gemäß Angaben auf dem Typenschild anschließen und betreiben. Reparaturen am Gerät, wie z. B. eine beschädigte Netzanschlussleitung auswechseln, dürfen nur durch unseren Kundendienst ausgeführt werden, um Gefährdungen zu vermeiden.

Dieses Gerät kann von Kindern ab 8 Jahren und darüber und von Personen mit reduzierten physischen, sensorischen oder mentalen Fähigkeiten oder Mangel an Erfahrung und/oder Wissen benutzt werden, wenn sie beaufsichtigt oder bezüglich des sicheren Gebrauchs des Gerätes unterwiesen wurden und die daraus resultierenden Gefahren verstanden haben. Kinder unter 8 Jahren sind vom Gerät und der Anschlussleitung fernzuhalten und dürfen das Gerät nicht bedienen. Kinder dürfen nicht mit dem Gerät spielen. Reinigung und Entkalkung dürfen nicht durch Kinder vorgenommen werden, es sei denn, sie sind 8 Jahre oder älter und werden beaufsichtigt.

Es darf keine Flüssigkeit auf die Gerätesteckverbindung überlaufen. Gerät, Basis oder Netzkabel niemals in Wasser tauchen. Die Kanne nur mit der beiliegenden Basis verwenden. Nur benutzen, wenn Zuleitung und Gerät keine Beschädigungen aufweisen. Im Fehlerfall sofort den Netzstecker ziehen oder die Netzspannung ausschalten.

⚠ Brandgefahr!

Basis oder Kanne nicht auf oder in die Nähe heißer Oberflächen, wie z. B. Herdplatten, stellen. Fettspritzer verhindern, der Kunststoff kann beschädigt werden.

⚠ Verbrühungsgefahr!

Das Gerät heizt während des Gebrauchs auf. Deshalb nur am Griff anfassen und den Deckel nur im kalten Zustand öffnen. Gerät nur mit eingerastetem Deckel benutzen. Wenn das Gerät über die „max“ Markierung befüllt wird, könnte eine Gefahr durch herausspritzendes kochendes Wasser entstehen.

⚠ Verbrennungsgefahr!

Nach dem Gebrauch können die Oberflächen des Heizelements noch einige Zeit heiß sein.



WARNUNG: Dieses Gerät nicht in der Nähe von Badewannen, Duschen, Waschbecken oder anderen Gefäßen benutzen, die Wasser enthalten.

⚠ Erstickungsgefahr!

Kinder nicht mit Verpackungsmaterial spielen lassen.

⚠ Verletzungsgefahr!

Fehlanwendung des Gerätes kann zu Verletzungen führen.

⚠ Achtung! Reinigung von Oberflächen, die mit Nahrungsmitteln in Berührung kommen!

Die speziellen Hinweise zur Reinigung in der Anleitung sind zu beachten.

Herzlichen Glückwunsch zum Kauf dieses Gerätes aus unserem Hause Bosch. Sie haben ein hochwertiges Produkt erworben, das Ihnen viel Freude bereiten wird.

Teile und Bedienelemente

- 1 Kanne (mit Wasserstandsanzeige)
- 2 Deckel mit Verriegelung
- 3 Deckel-Öffnungstaste
- 4 Schalter ① Ein/Aus, beleuchtet
- 5 Kalksieb (herausnehmbar)
- 6 Basis
- 7 Kabelaufwicklung

Wichtig: Die Kanne nur mit der beiliegenden Basis verwenden.

- **Wasserkocher ausschließlich mit Wasser befüllen.** Milch oder Instant-Produkte brennen an und beschädigen das Gerät. Kanne nicht ohne Wasser betreiben oder überfüllen, **min** und **max** Markierung beachten. Bei Überfüllung des Wasserkochers kocht das Wasser über!

Vor dem ersten Gebrauch

- Vorhandene Aufkleber und Folien entfernen.
- Zuleitung aus der Kabelaufwicklung auf gewünschte Länge abwickeln und anschließen.
- Kanne zweimal mit klarem Wasser füllen und jeweils kochen lassen, um sie ganz zu säubern.
- Beim ersten Aufkochen einen Esslöffel Haushaltsessig dazugeben.

Wasser kochen

- Durch die Schnaupe oder den geöffneten Deckel (Deckel-Öffnungstaste drücken) frisches Wasser einfüllen.
- Die Füllmenge an der Wasserstandsanzeige ablesen. Nicht weniger als 0,3 Liter und nicht mehr als 1,7 Liter Wasser einfüllen!
- Deckel zum Schließen einrasten lassen und Kanne auf die Basis aufsetzen.

- Den Schalter ① Ein/Aus nach unten drücken, der Schalter leuchtet auf. Das Wasser wird erhitzt.
- Der Wasserkocher schaltet nach Beendigung des Kochvorgangs automatisch ab.

Durch Ziehen des Schalters ① Ein/Aus nach oben kann das Gerät auch jederzeit ausgeschaltet werden.

Achtung: Wird die Kanne vor Beendigung des Kochvorgangs abgehoben und wieder aufgesetzt, setzt sich der Kochvorgang nicht fort.

Hinweise: Nur mit geschlossenem Deckel und eingesetztem Kalksieb betreiben, der Wasserkocher schaltet sonst nicht ab. Aus physikalischen Gründen kann Kondenswasser an der Basis entstehen. Dies ist jedoch ein normaler Vorgang, die Kanne ist nicht undicht. Gerät nach jedem Kochvorgang 5 Minuten abkühlen lassen, bevor wieder Wasser eingefüllt wird.

Achtung: Wenn die Kanne beim Einschalten leer ist, schaltet der Überhitzungsschutz das Gerät automatisch aus.

Reinigung und Pflege

Stromschlaggefahr!

Das Gerät niemals in Wasser tauchen oder in den Geschirrspüler geben!
Keinen Dampfreiniger benutzen.

- Netzstecker ziehen.
- Kanne und Basis mit einem Tuch außen nur feucht abwischen. Keine scharfen oder scheuernden Reinigungsmittel verwenden.
- Kalksieb entnehmen und in etwas Essig einlegen, mit klarem Wasser ausspülen.
- Kanne und Kalksieb mit klarem Wasser nachspülen.

Entkalken

Regelmäßiges Entkalken

- verlängert die Lebensdauer des Gerätes;
- gewährleistet eine einwandfreie Funktion;
- spart Energie.

Die Kanne mit Essig oder einem handelsüblichen Entkalkungsmittel entkalken.

- Kanne bis zur Markierung **max** mit Wasser befüllen und aufkochen lassen. Anschließend mit etwas Haushaltsessig auffüllen und mehrere Stunden einwirken lassen oder Entkalkungsmittel nach Herstellerangaben anwenden.
- Anschließend Kanne und Kalksieb mit klarem Wasser spülen.

Achtung: Kalkreste keinesfalls mit harten Gegenständen entfernen, sonst wird die Dichtung beschädigt.

Tipp: Den Wasserkocher bei täglicher Benutzung öfters entkalken.

Kleine Störungen selbst beheben

Das Gerät heizt nicht, der Schalter ① Ein/Aus leuchtet nicht auf.

- Der Überhitzungsschutz hat geschaltet.
- Die Kanne längere Zeit abkühlen lassen, damit das Gerät wieder eingeschaltet werden kann.

Das Gerät schaltet vor Beendigung des Kochvorgangs ab.

- Das Gerät ist verkalkt.
- Das Gerät nach Anweisung entkalken.

Technische Daten

Elektrischer Anschluss	220-240 V~ 50/60 Hz
Leistung	2520-3000 W

Entsorgung



Entsorgen Sie die Verpackung umweltgerecht. Dieses Gerät ist entsprechend der europäischen Richtlinie 2012/19/EU über Elektro- und Elektronikaltgeräte (waste electrical and electronic equipment – WEEE) gekennzeichnet. Die Richtlinie gibt den Rahmen für eine EU-weit gültige Rücknahme und Verwertung der Altgeräte vor. Über aktuelle Entsorgungswege bitte beim Fachhändler informieren.

Garantiebedingungen

Für dieses Gerät gelten die von unserer jeweils zuständigen Landesvertretung herausgegebenen Garantiebedingungen des Landes, in dem das Gerät gekauft wurde. Sie können die Garantiebedingungen jederzeit über Ihren Fachhändler, bei dem Sie das Gerät gekauft haben, oder direkt bei unserer Landesvertretung anfordern. Die Garantiebedingungen für Deutschland und die Adressen finden Sie auf den letzten vier Seiten dieses Heftes. Darüber hinaus sind die Garantiebedingungen auch im Internet unter der benannten Webadresse hinterlegt. Für die Inanspruchnahme von Garantieleistungen ist in jedem Fall die Vorlage des Kaufbeleges erforderlich.

Änderungen vorbehalten.

المواصفات الفنية

التوصيل الكهربائي	220-240 فولت تيار متردد 50/60 هيرتز
القدرة	2520-3000 وات

التخلص من الجهاز

تخلص من عبوة الجهاز بأسلوب يدعم الحفاظ على البيئة. هذا الجهاز مطابق للمواصفة الأوروبية 19/2012/المجموعة الاقتصادية الأوروبية الخاصة بالأجهزة الكهربائية والإلكترونية القديمة

(waste electrical and electronic equipment – WEEE).
وهذه المواصفة تحدد الإطار العام لقواعد تسري في جميع دول الاتحاد الأوروبي بخصوص استعادة الأجهزة القديمة وإعادة استغلالها. قومي باستشارة موزع عمك المحلي لمعرفة أحدث الانظمة المتبعة حالياً للتخلص من الاجهزة القديمة.

شروط الضمان

يتم تحديد شروط الضمان لهذا الجهاز من قبل ممثلنا في الدولة التي يتم فيها بيع الجهاز.
يمكنك الحصول على تفاصيل هذه الشروط من قبل الموزع الذي اشتريت منه الجهاز. يرجى إحصار فاتورة أو إيصال الشراء في حال أصاب جهازك أي طارئ يغطيه الضمان.

نحتفظ بحقنا في إجراء أية تعديلات.

إزالة الكلس

إزالة الترسبات بصفة دورية
■ تزيد من عمر الجهاز،
■ وتضمن التشغيل السليم،
■ وتوفر الطاقة.

يمكنك إزالة الترسبات الجيرية من الغلاية بواسطة الخل أو مواد إزالة الترسبات المعتادة.

■ املا الغلاية حتى العلامة **max** بالماء، واتركها تسخن بدون خل أو مادة إزالة ترسبات. ثم ضع في الماء الساخن بعض الخل، واتركها لعدة ساعات حتى يؤثر الخل فيها، أو استخدم مواد إزالة الترسبات الجيرية وفقاً لبيانات الجهة المصنعة.

■ بعد ذلك يمكن شطف الغلاية ومصفاة الترسبات باستخدام الماء النقي.

تحذير: لا تقم مطلقاً باستخدام أجسام صلبة لإزالة بقايا الترسبات الجيرية فمن شأن ذلك أن يتلف الختم.
تنويه: يمكن تكرار إزالة الترسبات من الغلاية بشكل أكثر عند استخدامها يومياً.

استكشاف الأخطاء وإصلاحها

الجهاز لا يقوم بالتسخين، مفتاح ① التشغيل/الإيقاف لا يضيء.

— وحدة التحكم في الحرارة الزائدة مُعطلة.

■ اترك الغلاية لتبرد لبعض الوقت وبالتالي يمكن تشغيل الجهاز مرة أخرى.

إذا كان الجهاز يتوقف عن التشغيل قبل وصول الماء إلى درجة الغليان.

— فهذا يعني أن الغلاية بها ترسبات كثيرة للغلاية.

■ قم بإزالة الترسبات حسب الإرشادات.

- يتم ضغط المفتاح ① لأسفل، لمبة يضيء. يتم تسخين الماء.
- بعد انتهاء عملية الغلي فإن غلاية الماء تتوقف عن التشغيل أوتوماتيكياً.

ويمكنك إيقاف تشغيل الغلاية في أي وقت بالضغط على المفتاح ① مرة أخرى.

تحذير: إذا قمت برفع الغلاية عن القاعدة وغيرت من وضعها قبل انتهاء عملية التسخين، فلن تستمر الغلاية في تسخين الماء.

تنبيه: يجب عدم تشغيل الجهاز إلا عندما يكون الغطاء مغلقاً ويكون فلتر إزالة الرواسب الجيرية مركباً في موضعه، عند عدم الالتزام بذلك فإن غلاية الماء لا تتوقف عن التشغيل.

لأسباب مادية، قد تقوم القاعدة بتجميع بعض الماء الناتج عن عملية التكثف. ويُعد هذا أمرًا طبيعيًا، ولا يعني أن الغلاية تسرب الماء.

بعد انتهاء عملية الغليان، اترك الغلاية لتبرد لمدة 5 دقائق قبل إعادة ملئها بالماء.

تنبيه: لا تشغل الجهاز إذا كانت الغلاية فارغة، وإلا فسيتلف الجهاز أوتوماتيكياً من خلال تجهيزة الحماية من فرط السخونة.

التنظيف والصيانة

⚠ خطر حدوث صدمة كهربائية!

لا تقم مطلقاً بغمر الجهاز في الماء أو وضعه في غسالة الأطباق!

تجنب تنظيف الجهاز بالبخار.

- قم، قبل التنظيف، بفصل الجهاز عن مأخذ التيار الكهربائي.
- قم بتنظيف السطح الخارجي للغلاية والقاعدة مستخدماً قطعة قماش رطبة. تجنب استخدام مواد التنظيف القوية أو الكاشطة.
- قم بفك فلتر إزالة الترسبات الجيرية، ثم اغمره في كمية قليلة من الخل، واشطفه بعد ذلك بماء صافٍ.
- اشطف الغلاية وفلتر الترسبات الجيرية بالماء الصافي.

نتقدم لكم بأصدق التهاني على شرائكم لهذا الجهاز الجديد من ماركة **Bosch**. وتجدون المزيد من المعلومات حول منتجاتنا في موقع الإنترنت الخاص بنا.

الأجزاء وعناصر التحكم في التشغيل

- 1 الغلاية (مزودة بمؤشر يشير لمستوى المياه)
- 2 غطاء بتجهيزة تأمين إغلاق
- 3 زر فتح الغطاء
- 4 مفتاح ① التشغيل/الإيقاف، بإضاءة
- 5 فلتر إزالة الرواسب الجيرية (قابل للإزالة)
- 6 القاعدة
- 7 حاوية الكابلات

هام: لا تستخدم الغلاية إلا مع القاعدة المرفقة بها.

■ املا الغلاية بالماء فقط. فمن شأن الحليب والمشروبات الفورية أن تتسبب في حرق الجهاز وإتلافه. لا تقم مطلقاً بتشغيل الغلاية دون ملئها بالماء وتجنب ملأها بشكل زائد؛ لاحظ علامتي **min** (الحد الأدنى) و **max** (الحد الأقصى).

إذا كانت الغلاية مملوءة بالكامل، فسيفيض الماء المغلي خارج الغلاية!

قبل استخدام الغلاية للمرة الأولى

- قم بإزالة أية لاصقات أو أغشية.
- قم بفك المقدار المناسب من الكابل من حاوية الكابلات ثم قم بتوصيله.
- املا الغلاية بالماء. قم بوضع الماء في الغلاية ثم اسكبها منها. وكرر هذه العملية عدة مرات. فسيجعلنا هذا نتأكد من نظافة الغلاية لاستخدامها بشكل طبيعي.
- عند وصول الماء لدرجة الغليان لأول مرة، قم بإضافة مقدار معلقة مائدة من الخل الأبيض.

عملية غلي الماء

- املا الغلاية بماء عذب من خلال الصنبور أو الغطاء المفتوح (اضغط على زر فتح الغطاء).
- الكمية التي يتم تعبئتها يمكن التعرف عليها عن طريق المؤشر المشير لمستوى الماء، يجب عدم تعبئة كمية تقل عن 0.3 لتر أو تزيد عن 1.7 لتر من الماء!
- أغلق الغطاء حتى يستقر في موضعه ثم ضع الغلاية على القاعدة.

⚠️ خطر نشوب حريق!

لا تضع القاعدة أو الغلاية على سطح ساخن أو بالقرب منه، مثل صفيحة الموقد. تجنب رذاذ الدهن فقط يتضرر البلاستيك.

⚠️ خطر التعرض للحروق!

ترتفع درجة حرارة الجهاز أثناء الاستخدام. ولذا احرص على مسك الجهاز من المقبض فقط وعدم فتح الغطاء إلا عندما يبرد.
احرص على غلق الغطاء عند استخدام الجهاز.
عند ملء الجهاز أعلى من علامة «max» قد تتعرض لخطر بسبب رذاذ الماء المغلي.

⚠️ خطر حدوث حروق!

قد تظل أسطح عنصر التسخين ساخنةً لبعض الوقت بعد الاستخدام.

تحذير: لا تستخدم هذا الجهاز بالقرب من أحواض الاستحمام، أو الدش، أو أحواض الغسيل، أو أي وعاء آخر يحتوي على ماء.



⚠️ خطر الاختناق!

يجب عدم السماح لأطفال باللعب بمواد التغليف.

⚠️ خطر حدوث إصابات!

الاستخدام الخاطئ للجهاز يمكن أن يؤدي إلى حدوث إصابات.

⚠️ تنبيه! تنظيف الأسطح التي تلامس المواد الغذائية!

احرص على مراعاة الإرشادات الخاصة بالتنظيف والمذكورة في دليل الاستخدام.

تعليمات الأمان

برجاء قراءة إرشادات الاستخدام بأكملها بعناية والتعامل مع الجهاز بالأسلوب الموضح فيها، والحفاظ عليها للرجوع إليها عند الحاجة! في حالة قيامكم بإعطاء الجهاز لشخص آخر يرجى منكم تسليمه إرشادات الاستخدام هذه سويا مع الجهاز. هذا الجهاز مخصص للاستخدام المنزلي فقط.

⚠️ خطر حدوث صدمة كهربائية!

لا تستخدم الجهاز سوى في الأماكن الداخلية وفي درجة حرارة الغرفة، وعلى ارتفاع أقل من 2000 متر فوق مستوى سطح البحر. ينبغي توصيل الجهاز فقط بمقبس مركب بطريقة سليمة ومزود بوصلة تأريض على أن تكون شبكة الكهرباء ذات تيار متردد. تأكد من أن نظام أسلاك الحماية الأرضية الخاص بتركيبات المنزل الكهربائية مركبة وفقاً للوائح المعنية.

يجب عدم توصيل وتشغيل الجهاز إلا وفقاً للبيانات المنصوص عليها في لوحة بيانات الطراز. لا يسمح بإجراء أية أعمال إصلاح، مثل استبدال كبل إمداد بالكهرباء تالف، إلا من قبل خدمة العملاء التابعة لشركتنا، وذلك لتجنب تعريض أشخاص أو أشياء للخطر. هذا الجهاز يمكن أن يتم استخدامه من قبل أطفال يبلغ عمرهم 8 سنوات أو ما يزيد عن ذلك ومن قبل أشخاص ذوي قدرات بدنية أو حسية أو ذهنية محدودة أو نقص في الخبرة و/أو نقص في المعارف والمعلومات، وذلك عندما يكون جاري الإشراف عليهم أو بعد أن يكون قد تم إعطائهم إرشادات تفصيلية بشأن كيفية الاستخدام الآمن للجهاز وبعد أن يكونوا قد فهموا جيداً الأخطار المترتبة على استخدام الجهاز. يجب الحفاظ على الأطفال الذين يقل عمرهم عن 8 سنوات بعيداً عن الجهاز وعن كبل التوصيل بالكهرباء، ولا يسمح لهم بتشغيل الجهاز. يجب عدم السماح للأطفال بأن يقوموا باللعب بالجهاز. أعمال التنظيف وإزالة الرواسب لا يسمح بأن يتم إجراؤها من قبل أطفال، إلا إذا كانوا يبلغون من العمر 8 سنوات أو أكثر، وتحت الإشراف عليهم عند قيامهم بذلك.

تجنب الانسكاب على الموصل. احذر من غمر الجهاز أو القاعدة أو كابل الطاقة في المياه. لا تستخدم الغلاية إلا مع القاعدة المرفقة معها.

لا يستخدم إلا إذا لم يكن في التوصيلات أو الجهاز أي أضرار. في حالة حدوث خلل يتم على الفور إخراج قابس الجهاز من مقبس التغذية بالتيار الكهربائي أو فصل التغذية بالجهد الكهربائي.

Kundendienst – Customer Service

DE Deutschland, Germany

BSH Hausgeräte Service GmbH
Zentralwerkstatt für kleine Hausgeräte
Trautskirchener Strasse 6-8
90431 Nürnberg

Online Auftragsstatus, Filterbeutel-
Konfigurator und viele weitere Infos
unter: www.bosch-home.com

Reparaturservice, Ersatzteile &
Zubehör, Produkt-Informationen:
Tel.: 0911 70 440 040
mailto:cp-servicecenter@bshg.com

AE United Arab Emirates, الإمارات العربية المتحدة

BSH Home Appliances FZE
Round About 13, Plot Nr MO-0532A
Jebel Ali Free Zone - Dubai
Tel.: 04 881 44 01*
mailto:service.uae@bshg.com
www.bosch-home.com/ae
* Sun-Thu: 8.00 am to 5.00 pm
(exclude public holidays)

AL Republika e Shqiperise, Albania

ELEKTRO-SERVIS sh.p.k
Rr. Shkelqim Fusha, Selite,
Pallati "Matrix Konstruktion",
Kati 0 dhe +1
1023 Tirane
Tel.: 4 2278 130, -131
Fax: 4 2278 130
mailto:info@elektro-servis.com

EXPERT SERVIS
Rruga e Kavajes,
Kulla B Nr 223/1 Kati I
1023 Tirane
Tel.: 4 480 6061
Tel.: 4 227 4941
Fax: 4 227 0448
Cel: +355 069 60 45555
mailto:info@expert-servis.al

AT Österreich, Austria

BSH Hausgeräte Gesellschaft mbH
Werkskundendienst für Hausgeräte
Quellenstrasse 2a
1100 Wien
Online Reparaturannahme,
Ersatzteile und Zubehör und viele
weitere Infos unter:
www.bosch-home.at
Reparaturservice, Ersatzteile & Zubehör,
Produktinformationen
Tel.: 0810 550 511
mailto:vie-stoerungsannahme@bshg.com
Wir sind an 365 Tagen rund um die Uhr für
Sie erreichbar.

AU Australia

BSH Home Appliances Pty. Ltd.
Gate 1, 1555 Centre Road
Clayton, Victoria 3168
Tel.: 1300 369 744*
mailto:customersupport.au@bshg.com
www.bosch-home.com.au
* Mo-Fr: 24 hours

BA Bosna i Hercegovina, Bosnia-Herzegovina

"HIGH" d.o.o.
Gradačanka 29b
71000 Sarajevo
Tel./Fax: 033 21 35 13
mailto:centralniservis@yahoo.com

BE Belgique, België, Belgium

BSH Home Appliances S.A. – N.V.
Avenue du Laerbeek 74
Laarbeeklaan 74
1090 Bruxelles – Brussel
Tel.: 02 475 70 01
mailto:bru-repairs@bshg.com
www.bosch-home.be

BG Bulgaria

BSH Domakinski Uredi Bulgaria EOOD
Business center FPI, floor 5,
Cherni vrah Blvd. 51B
1407 Sofia
Tel.: 0700 208 17
mailto:informacia.servis-bg@bshg.com
www.bosch-home.bg

BH Bahrain, مملكة البحرين

Khalaifat Est.
BLD 898, R 533, TASHAN 405
Manama
Tel.: 01 740 05 53*
mailto:service@khalaifat.com
* Sat-Thu: 7.00 am to 5.00 pm
(exclude public holidays)

BY Belarus, Беларусь

ООО "БСХ Бытовая техника"
тел.: 495 737 2961
mailto:mok-kdhl@bshg.com

CH Schweiz, Suisse, Svizzera, Switzerland

BSH Hausgeräte AG
Bosch Hausgeräte Service
Fahrweidstrasse 80
8954 Geroldswil
Reparaturservice, Ersatzteile & Zubehör,
Produktinformationen
Tel.: 0848 888 200
mailto:ch-service@bshg.com
mailto:ch-spareparts@bshg.com
www.bosch-home.ch

CY Cyprus, Κύπρος

BSH Ikiakes Syskeves-Service
39, Arh. Makaariou III Str.
2407 Egomi/Nikosia (Lefkosia)
Tel.: 777 78 007
Fax: 022 65 8128
mailto:EGO-CYCustomerService@bshg.com

CZ Česká Republika, Czech Republic

Více informací (např. záruční podmínky,
prodloužená záruka aj.) naleznete na webo-
vých stránkách www.bosch-home.com/cz/
nebo nás kontaktujte na +420 251 095 511
BSH domácí spotřebiče s.r.o.
Radlická 350/107c
158 00 Praha 5
Přijem oprav
Tel.: +420 251 095 043
mailto:opravy@bshg.com
www.bosch-home.com/cz

DK Danmark, Denmark

BSH Hvidevarer A/S
Telegrafvej 4
2750 Ballerup
Tel.: 44 89 80 18
mailto:BSH-Service.dk@bshg.com
www.bosch-home.dk

EE Eesti, Estonia

SIMSON OÜ
Türi tn.5
11313 Tallinn
Tel.: 0627 8730
Fax: 0627 8733
mailto:serviceenet@serviceenet.ee
www.simson.ee
Renerki Kaubanduse OÜ
Tammisaare tee 134B (Euronicsi kaupluses)
12918 Tallinn
Tel.: 0651 2222
Fax: 0516 7171
mailto:klienditeenindus@renerk.ee
www.renerk.ee
Eliser OÜ
Mustamäe tee 24
10621 Tallinn
Tel.: 0665 0090
mailto:hooldus@eliser.ee
www.kodumasinat-remont.ee

ES España, Spain

BSH Electrodomésticos España S.A.
Servicio Oficial del Fabricante
Parque Empresarial PLAZA,
C/ Manfredonia, 6
50197 Zaragoza
Tel.: 976 305 713
Fax: 976 578 425
mailto:CAU-Bosch@bshg.com
www.bosch-home.es

FI Suomi, Finland

BSH Kodinkoneet Oy
Itälahdenkatu 18 A, PL 123
00201 Helsinki
Tel.: 0207 510 705
mailto:Bosch-Service-FI@bshg.com
www.bosch-home.fi
Soittajahinta on kiinteästä verkosta ja
matkapuhelimesta 8,35 snt/puh + 16,69 snt/min.

FR France

BSH Electroménager S.A.S.
50 rue Ardoin – CS 50037
93406 SAINT-OUEN cedex
Service interventions à domicile:
01 40 10 11 00
Service Consommateurs:
0 892 698 010 
mailto:soa-bosch-conso@bshg.com
Service Pièces Détachées et
Accessoires:
0 892 698 009 
www.bosch-home.fr

GB Great Britain

BSH Home Appliances Ltd.
Grand Union House
Old Wolverton Road
Wolverton
Milton Keynes MK12 5PT
To arrange an engineer visit, to order spare parts and accessories or for product advice please visit www.bosch-home.co.uk or call Tel.: 0344 892 8979*

* Calls are charged at the basic rate, please check with your telephone service provider for exact charges.

GR Greece, Ελλάδα

BSH Ikiakes Siskevas A.B.E.
Central Branch Service
17 km E.O. Athinon-Lamias & Potamou 20
14564 Kifisia
Τηλέφωνο: 210 4277 500
Τηλέφωνο: 210 4277 701
mailto:nkf-CustomerService@bshg.com
www.bosch-home.gr

HK Hong Kong, 香港

BSH Home Appliances Limited
Unit 1 & 2, 3rd Floor, North Block,
Skyway House, 3 Sham Mong Road
Tai Kok Tsui, Kowloon
Hong Kong
Tel.: 2626 9655 (HK)
Toll free 0800 863 (Macao)
Fax: 2565 6681
mailto:bosch.hk.service@bshg.com
www.bosch-home.com.hk

HR Hrvatska, Croatia

BSH kućanski uređaji d.o.o.
Ulica grada Vukovara 269F
10000 Zagreb
Tel.: 01 5520 888
Fax: 01 6403 603
mailto:informacije.servis-hr@bshg.com
www.bosch-home.com/hr

HU Magyarország, Hungary

BSH Háztartási Készülék Kereskedelm Kft.
Árpád fejedelem útja 26-28
1023 Budapest
Call Center: +06 80 200 201
mailto:BSH-szerviz@bshg.com
www.bosch-home.com/hu

IE Republic of Ireland

BSH Home Appliances Ltd.
M50 Business Park
Ballymount Road Upper
Walkinstown
Dublin 12
To arrange an engineer visit, to order spare parts and accessories or for product advice please call Tel.: 01450 2655*
www.bosch-home.ie

* Calls are charged at the basic rate, please check with your telephone service provider for exact charges

IL Israel

C/S/B/ Home Appliance Ltd.
1, Hamasger St.
North Industrial Park
Lod, 7129801
Tel.: 08 9777 222
Fax: 08 9777 245
mailto:csb-serv@csb-ltd.co.il
www.bosch-home.co.il

IN India, Bharat, भारत

BSH Household Appliances Mfg. Pvt. Ltd.
Arena House, Main Bldg, 2nd Floor,
Plot No. 103, Road No. 12,
MIDC, Andheri East
Mumbai 400 093
Toll Free 1800 266 1880*
www.bosch-home.com/in
* Mo-Sa: 8.00am to 8.00pm
(exclude public holidays)

IS Iceland

Smith & Norland hf.
Noatuni 4
105 Reykjavik
Tel.: 0520 3000
Fax: 0520 3011
www.sminor.is

IT Italia, Italy

BSH Elettrodomestici S.p.A.
Via. M. Nizzoli 1
20147 Milano (MI)
Tel.: 02 412 678 100
mailto:info.it@bosch-home.com
www.bosch-home.com/it

KR Republic Korea, Daehan Minguk, 대한민국

Dong Suh Foods Corporation
Dongsuh Bldg., 324,
Dongmak-ro, Mapo-gu
Seoul 121-730
Tel.: 080 025 9114

KZ Kazakhstan, Қазақстан

BSH Home Appliances LLP
Dostyk 117/6,
Business Center "Khan Tengri"
Almaty
Hotline: 5454*
mailto:ALA-Service@bshg.com
* Toll free from mobile only

LB Lebanon, لبنان

Teheni, Hana & Co.
Boulevard Dora 4043 Beyrouth
P.O. Box 90449
Jdeideh, 1202 2040
Tel.: 01 255 211
mailto:Info@Teheni-Hana.com

LT Lietuva, Lithuania

Senuku prekybos centras UAB
Jonavos g. 62
44192 Kaunas
Tel.: 037 212 146
Fax: 037 212 165
www.senukai.lt
UAB "AG Service"
R. Kalantos g. 32
52494 Kaunas
Tel.: 0700 556 55
Fax: 037 331 363
mailto:servisas@agservice.lt
www.agservice.lt

Baltic Continent Ltd.

Lukšio g. 23
09132 Vilnius
Tel.: 870 055 595
Fax: 052 741 722
mailto:info@balticcontinent.lt
www.balticcontinent.lt

UAB Emtoservis
Savanorių pr. 1 (Centrinė būstinė)
03116 Vilnius
Tel.: 870 044 724
Fax: 052 737 368
mailto:svc@emtoservis.lt
www.emtoservis.lt

LU Luxembourg

BSH élektroménagers S.A.
13-15, Z1 Breedeweues
1259 Senningerberg
Tel.: 26 349 811
Fax: 26 349 315
Reparaturen: lux-repair@bshg.com
Ersatzteile: lux-spare@bshg.com
www.bosch-home.com/lu

LV Latvija, Latvia

SIA "General Serviss"
Buļļu iela 70c
1067 Rīga
Tel.: 067 42 52 32
mailto:info@serviscentrs.lv
www.serviscentrs.lv
BALTIJAS SERVIS
Brīvības gatve 201
1039 Rīga
Tel.: 067 07 05 20; -36
Fax: 067 07 05 24
mailto:info@baltijasserviss.lv
www.baltijasserviss.lv

Sia Elektronika-Serviss

Tadaiku iela 4
1004 Rīga
Tel.: 067 71 70 60
Fax: 067 60 12 35
mailto:serviss@elektronika.lv
www.elektronika.lv

MD Moldova

S.R.L. "Rialto-Studio"
ул. Шцусева 98
2012 Кишинев
тел./ факс: 022 23 81 80
mailto:bosch-md@mail.ru

ME Crna Gora, Montenegro

Elektronika komerc
Oktobarske revolucije 129
81000 Podgorica
Tel./Fax: 020 674 631
Mobil: 069 324 812
mailto:ekobosch.servis@t-com.me

MK Macedonia, Македонија

GORENEC
Jane Sandanski 69 lok. 3
1000 Skopje
Tel.: 02 2454 600
Mobil: 070 233 689
mailto:gorenc@yahoo.com

MT Malta

Oxford House Ltd.
Notabile Road
Mriehel BKR 14
Tel.: 021 442 334
Fax: 021 488 656
www.oxfordhouse.com.mt

MV Raajjeyge Jumhooriyyaa, Maldives

Lintel Investments and
Management Services Pvt. Ltd.
Ma. Maadheli, Majeedhee Magu
Malé
Tel.: 03 010 200
mailto:mohamed.zuhuree@intel.com.mv
www.lintel.com.mv

NL Nederlande, Netherlands
BSH Huishoudapparaten B.V.
Taurusavenue 36
2132 LS Hoofddorp
Storingsmelding:
Tel.: 088 424 4010
mailto:bosch-contactcenter@bshg.com
Onderdelenverkoop:
Tel.: 088 424 4010
Fax: 088 424 4801
mailto:bosch-onderdelen@bshg.com
www.bosch-home.nl

NO Norge, Norway
BSH Husholdningsapparater A/S
Grensesvingen 9
0661 Oslo
Tel.: 22 66 05 54
Tel.: 22 66 06 00
mailto:Bosch-Service-NO@bshg.com
www.bosch-home.no

NZ New Zealand
BSH Home Appliances Ltd.
Level 3, Air NZ Building, Smales Farm
74 Taharoto Road, Takapuna
Auckland 0622
Tel.: 0800 245 700*
mailto:aftersales.nz@bshg.com
www.bosch-home.co.nz
* Mo-Fr: 8.30 am to 5.00 pm
(exclude public holidays)

PL Polska, Poland
BSH Sprzęt Gospodarstwa
Domowego sp. z o.o.
Al. Jerozolimskie 183
02-222 Warszawa
Centrala Serwisu
Tel.: 801 191 534
Fax: 022 572 7709
mailto:Serwis.Fabryczny@bshg.com
www.bosch-home.pl

PT Portugal
BSHP Electrodomésticos,
Sociedade Unipessoal, Lda.
Rua Alto do Montijo, nº 15
2790-012 Carnaxide
Tel.: 214 250 730
Fax: 214 250 701
mailto:bosch.electrodomesticos.pt@
bshg.com
www.bosch-home.pt

RO România, Romania
BSH Electrocasnice srl.
Sos. Bucuresti-Ploiesti,
nr. 19-21, sect.1
13682 Bucuresti
Tel.: 021 203 9748
Fax: 021 203 9733
mailto:service.romania@bshg.com
www.bosch-home.ro

RU Russia, Россия
ООО «БСХ Бытовые Приборы»
Сервис от производителя
Малая Калужская, 15
119071 Москва
Тел.: 8 (800) 200 29 61
mailto:mok-kdhl@bshg.com
www.bosch-home.com

SA Kingdom Saudi Arabia,
المملكة العربية السعودية
Abdul Latif Jameel Electronics
and Airconditioning Co. Ltd.
BOSCH Service centre,
Kilo 5 Old Makkah Road
(Next to Toyota), Jamiah Dist.,
P.O. Box 7997
Jeddah 21472
Tel.: 800 127 9999*
mailto:Khadeermj@ALJ.COM
www.aljelectronics.com.sa
* Sat-Thu: 8.00 am to 11.00 pm
(exclude public holidays)

SE Sverige, Sweden
BSH Home Appliances AB
Landsvägen 32
169 29 Solna
Tel.: 0771 19 70 00 local rate
Tel.: 0771 11 22 77 local rate
mailto:Bosch-Service-SE@bshg.com
www.bosch-home.se

SG Singapore, 新加坡
BSH Home Appliances Pte. Ltd.
Block 4012, Ang Mo Kio Avenue 10
#01-01 Techplace 1
Singapore 569628
Tel.: 6751 5000*
Fax: 6751 5005
mailto:bshsgp.service@bshg.com
www.bosch-home.com.sg
* Mo-Fr: 8.30am to 7.00pm, Sa: 8.30am to 5.30pm
(exclude public holidays)

SI Slovenija, Slovenia
BSH Hišni aparati d.o.o.
Litostrojska 48
1000 Ljubljana
Tel.: 01 5830 700
Fax: 01 5830 889
mailto:informacije.servis-slo@bshg.com
www.bosch-home.com/si

SK Slovensko, Slovakia
Viac informácií (napr. záručné
podmienky, predĺžená záruka a i.)
nájdete na webových
ránkach www.bosch-home.com/sk/ alebo
nás kontaktujte na +420 251 095 511

BSH domácí spotřebiče s.r.o.
organizačná zložka Bratislava
Trnavská cesta 50
821 02 Bratislava
Prijem opráv
Tel.: +421 238 106 115
mailto:opravy@bshg.com

TH Thailand, ราชอาณาจักรไทย
BSH Home Appliances Limited
Ital Thai Tower, 2034/31-39, 1st floor,
New Petchburi Road
Bangkapi, Huay Kwang
Bangkok, 10310
Tel.: 02 975 5353*
www.bosch-home.com/th
* Mo-Sa: 8.00am to 6.00pm
(exclude public holidays)

TR Türkiye, Turkey
BSH Ev Aletleri Sanayi
ve Ticaret A.S.
Fatih Sultan Mehmet Mahallesi
Balkan Caddesi No: 51
34771 Ümraniye, İstanbul
Tel.: 0 216 444 6333*
Fax: 0 216 528 9188*
mailto:careline.turkey@bshg.com
www.bosch-home.com/tr
* Çağrı merkezini sabit hatlardan
aramanın bedeli şehir içi ücretlendirmede,
Çep telefonlarından ise kullanılan
tarifeye göre değişkenlik göstermektedir

TW Taiwan, 台灣
我們期盼您不斷的鼓勵與指導，
任何諮詢或服務需求，
歡迎洽詢客服專線
BSH Home Appliances Private Limited
台北市內湖區洲子街80號11樓
11F., No.80, Zhouzi St., Neihu Dist.
Taipei City 11493
Tel.: 0800 368 888
Fax: 02 2627 9788
mailto:bshstzn-service@bshg.com
www.bosch-home.com.tw

UA Ukraine, Україна
ТОВ "БСХ Побутова Техніка"
тел.: 044 490 2095
mailto:bsh-service.ua@bshg.com
www.bosch-home.com.ua

XK Kosovo
Service-General SH.P.K.
rr.Magjistralia Ferizaj Prishtine
70000 Ferizaj
Tel.: 00381 (0) 290 330 723
Tel.: 00377 44 172 309
mailto:servicegeneral527@gmail.com

XS Srbija, Serbia
BSH Kućni aparati d.o.o.
Milutina Milankovića br. 9ž
11070 Novi Beograd
Tel.: 011 353 70 08
Fax: 011 205 23 89
mailto:informacije.servis-sr@
bshg.com
www.bosch-home.rs

ZA South Africa
BSH Home Appliances (Pty) Ltd.
15th Road Randjespark
Private Bag X36, Randjespark
1685 Midrand – Johannesburg
Tel.: 086 002 6724
Fax: 086 617 1780
mailto:applianceserviceza@bshg.com
www.bosch-home.com/za

Garantiebedingungen

DEUTSCHLAND (DE)

Bosch-Infoteam

(Mo-Fr: 8.00-18.00 Uhr erreichbar)

Für Produktinformationen sowie Anwendungs- und Bedienungsfragen **zu kleinen Hausgeräten**:

Tel.: 0911 70 440 040 oder unter
bosch-infoteam@bshg.com

Für dieses Gerät leisten wir Garantie gemäß nachstehenden Bedingungen:

Nur für Deutschland gültig!

1. Wir beheben unentgeltlich nach Maßgabe der folgenden Bedingungen (Nr. 2–6) Mängel am Gerät, die nachweislich auf einem Material- und/oder Herstellungsfehler beruhen, wenn sie uns unverzüglich nach Feststellung und innerhalb von 24 Monaten nach Lieferung an den Erstendabnehmer gemeldet werden. Zeigt sich der Mangel innerhalb von 6 Monaten ab Lieferung, wird vermutet, dass es sich um einen Material- oder Herstellungsfehler handelt.

2. Die Garantie erstreckt sich nicht auf leicht zerbrechliche Teile wie z. B. Glas oder Kunststoff bzw. Glühlampen.

Eine Garantiepflicht wird nicht ausgelöst durch geringfügige Abweichungen von der Soll-Beschaffenheit, die für Wert und Gebrauchstauglichkeit des Gerätes unerheblich sind, oder durch Schäden aus chemischen und elektrochemischen Einwirkungen von Wasser, sowie allgemein aus anomalen Umweltbedingungen oder sachfremden Betriebsbedingungen oder wenn das Gerät sonst mit ungeeigneten Stoffen in Berührung gekommen ist. Ebenso kann keine Garantie übernommen werden, wenn die Mängel am Gerät auf Transportschäden, die nicht von uns zu vertreten sind, nicht fachgerechte Installation und Montage, Fehlgebrauch, eine nicht haushaltsübliche Nutzung, mangelnde Pflege oder Nichtbeachtung von Bedienungs- oder Montagehinweisen zurückzuführen sind.

Der Garantieanspruch erlischt, wenn Reparaturen oder Eingriffe von Personen vorgenommen werden, die hierzu von uns nicht ermächtigt sind, oder wenn unsere Geräte mit Ersatzteilen, Ergänzungs- oder Zubehörteilen versehen werden, die keine Originalteile sind und dadurch ein Defekt verursacht wird.

3. Die Garantieleistung erfolgt in der Weise, dass mangelhafte Teile nach unserer Wahl unentgeltlich instandgesetzt oder durch einwandfreie Teile ersetzt werden.

Geräte, die zumutbar (z. B. im PKW) transportiert werden können, und für die unter Bezugnahme auf diese Garantie eine Garantieleistung beansprucht wird, sind unserer nächstgelegenen Kundendienststelle oder unserem Vertragskundendienst zu übergeben oder zuzusenden. Instandsetzungen am Aufstellungsort können nur für stationär betriebene (feststehende) Geräte verlangt werden.

Es ist jeweils der Kaufbeleg mit Kauf- und/oder Lieferdatum vorzulegen. Ersetzte Teile gehen in unser Eigentum über.

4. Sofern die Nachbesserung von uns abgelehnt wird oder fehlschlägt, wird innerhalb der oben genannten Garantiezeit auf Wunsch des Endabnehmers kostenfrei gleichwertiger Ersatz geliefert.

5. Garantieleistungen bewirken weder eine Verlängerung der Garantiefrist, noch setzen sie eine neue Garantiefrist in Lauf. Die Garantiefrist für eingebaute Ersatzteile endet mit der Garantiefrist für das ganze Gerät.

6. Weitergehende oder andere Ansprüche, insbesondere solche auf Ersatz außerhalb des Gerätes entstandener Schäden sind – soweit eine Haftung nicht zwingend gesetzlich angeordnet ist – ausgeschlossen.

Diese Garantiebedingungen gelten für in Deutschland gekaufte Geräte. Werden Geräte ins Ausland verbracht, die die technischen Voraussetzungen (z. B. Spannung, Frequenz, Gasarten, etc.) für das entsprechende Land aufweisen und die für die jeweiligen Klima- und Umweltbedingungen geeignet sind, gelten diese Garantiebedingungen auch, soweit wir in dem entsprechenden Land ein Kundendienstnetz haben. Für im Ausland gekaufte Geräte gelten die von unserer jeweils zuständigen Landesvertretung herausgegebenen Garantiebedingungen. Diese können Sie über Ihren Fachhändler, bei dem Sie das Gerät gekauft haben, oder direkt bei unserer Landesvertretung anfordern.

Beachten Sie unser weiteres Kundendienst-Angebot:

Auch nach Ablauf der Garantie stehen Ihnen unser Werkskundendienst und unsere Servicepartner zur Verfügung.

Robert Bosch Hausgeräte GmbH
Carl-Wery-Straße 34
81739 München, GERMANY



Thank you for buying a Bosch Home Appliance!

Register your new device on MyBosch now and profit directly from:

- **Expert tips & tricks for your appliance**
- **Warranty extension options**
- **Discounts for accessories & spare-parts**
- **Digital manual and all appliance data at hand**
- **Easy access to Bosch Home Appliances Service**

Free and easy registration – also on mobile phones:

www.bosch-home.com/welcome

BOSCH
HOME APPLIANCES
SERVICE

Looking for help? You 'll find it here.

Expert advice for your Bosch home appliances, need help with problems or a repair from Bosch experts.

Find out everything about the many ways Bosch can support you:

www.bosch-home.com/service

Contact data of all countries are listed in the attached service directory.

Robert Bosch Hausgeräte GmbH

Carl-Wery-Straße 34

81739 München

GERMANY

www.bosch-home.com



8001142385

(990318)