



Järfälla Hockey Club

Förening

Förslag till Verksamhetsplan

2020/2021

Innehåller fastställda beslut i enlighet med ordinarie årsstämma den 14 juni 2020

Thomas Barklund
Ordförande

Andreas Frydèn
Vice Ordförande

Johan Holmström
Kassör

Petra Ahrnstedt
Sekreterare

Daniel Sörqvist
Ledamot

Mattias Grötting
Ledamot

Innehåll

Inledning

Vision

Strategi

Övergripande mål

Våra framgångsprinciper

MOD

ÖPPENHET

GLÄDJE

Fokusområden

Fokusområden - MOD

MOD - Utveckling

Fokusområden - ÖPPENHET

ÖPPENHET - Samarbete

Fokusområden - GLÄDJE

Glädje - Medlemsengagemang

Glädje - Organisation

Fokusområden – ORDNING OCH REDA

ORDNING och REDA - Budget 2020/2021

Inledning

Syfte och mål med detta dokument är att beskriva verksamheten för föreningen under säsongen 2020/2021. Innehållet i dokumentet beskriver de områden som föreningen vill fokusera på under detta verksamhetsår samt förslag på en organisation som kan föra Järfälla Hockey Club (JHC) in i framtiden.

Vision

Stockholms bästa plantskola – för alla.

Föreningen arbetar med en Vision ”Stockholms Bästa Plantskola – för alla”, vilket betyder att vi vill ta hand om alla som är intresserade av ishockey.

Strategi

Vår strategi är att fostra duktiga hockeyspelare och bra människor genom kollektiv och individuell utveckling, där föräldrar har ett högt engagemang i linje med vår värdegrund. *Den s.k. JHC-modellen eller jämförbart dokument, är viktig för föreningen och vår nya ungdomsansvarige Sportchef kommer att färdigställa arbetet som styrelsen och föreningsstrategen tagit fram under den gångna säsongen. Målsättningen är kunna förankra dokumentet under säsongen 20/21.*

Vi kommer arbeta fram en ny så kallad JHC modell som ska genomsyra hela verksamheten.

Övergripande mål

Våra övergripande mål är ekonomisk balans, sportsliga resultat och social utveckling (ESS)

Våra framgångsprinciper är:

MOD

Mod handlar om att våga vara tydlig med vad vi står för, som spelare, ledare och föräldrar. Att våga stå upp för varandra för att skapa tillit och trygghet inom klubben.

- Jag agerar efter värdegrunden och vågar vara en förebild.
- Att jag vågar prova nya tillvägagångssätt, ta beslut och stå upp för dem.

ÖPPENHET

Öppenhet handlar om att visa respekt, vara prestigelös och generöst dela med sig av kunskaper och erfarenheter.

- Jag välkomnar och hjälper både nya och gamla spelare.
- Jag är öppen för andras synpunkter och respekterar olikheter.

GLÄDJE

Glädje handlar om att vi har kul tillsammans, har en stark gemenskap och känner stolthet för föreningen.

- Jag har en positiv attityd och bidrar till ett gott klimat inom klubben och tänker att ”vi vinner och förlorar tillsammans”.
- Jag bidrar till att vi har kul på träningar och match, så vi får de bästa förutsättningarna att utvecklas både som lag och individer.

Fokusområden

Fokusområden kommande säsong kommer vara organisatorisk och sportslig utveckling *Den så kallade. JHC-modellen eller jämförbart dokument, är viktig för föreningen. Målsättningen är att kunna förankra modellen under säsongen 20–21.*

Arbete kommer läggas på att finjustera vårt sätt att arbeta på och vid sidan av isen för att utveckla och fostra hockeyspelare och sociala individer. En viktig del i den sportsliga utvecklingen är fortsatt samarbete mellan åldersgrupperna. Vi vill vara med i diskussioner med kommunen, där man tidigt tar oss i beaktande i planeringen så att vi gemensamt utvecklar kreativa idéer för att både skapa och behålla fler isytor och anläggningar. Integration, demokrati/ jämställdhet är faktorer som är viktiga för att utveckla/rekrytera flickor till ishockeyn. Däremot finns det en oro om vi kan tillgodose möjligheterna till istider.

Fokusområden - MOD

Omarbeta och förankra värdegrunden och en ny s.k. JHC-modell

- Utveckling för spelare och ledare

MOD - Utveckling

Inom fokusområdet *Utveckling* har vi följande organisatoriska och sportsliga delmål

- Utbildning
- Spelarutveckling
- Gränsöverskridande samarbete
- Teknik- & målvaktsträning
- Camper

Att utvecklas och skapa kvalitet för vår verksamhet är viktigt och det uppnår vi genom utbildning för ledare:

- Årlig inventering av alla ledare, utbildningsplan för alla klubbens ledare
- Årlig genomgång med Svenska ishockeyförbundet
- Gemensamma tränarträffar
- Breddidrott genom att utbilda ledare, spelare och föräldrar för att uppnå ett långsiktigt idrottande. JHC kommer utforma ett arbetssätt där föreningen främjar ett sunt idrottande med fokus på individens potentiella utvecklingsmöjlighet oavsett barnens ambitionsnivå.

Individuell och kollektiv spelarutveckling:

- Laganpassad träningsmålsättning för respektive årgång
- Socialt samspel på och utanför isen
- Individuella säsongsmål
- Fystester

Samarbete över laggränserna:

- Delat ansvar för gemensamma träningar (teknikträning, under camper)

- Kontinuerlig samträning mellan årgångarna
- Utbyte av spelare för träning och match mellan årgångarna

Fokus på utvecklad teknik & målvaktsträning:

- Säsongspanerad, åldersanpassad målvaktsträning
- Säsongspanerad, åldersanpassad teknikträning

Fokusområden – ÖPPENHET

- Samarbete mellan lagen och återigen skapa en full lagstege
- Mångfald - genom ett stort upptag av barn med utländsk härkomst i vår ishockeyskola. Familjer som inte har ekonomiska förutsättningar hjälper vi genom en inrättad stipendiefond och låneutrustning, detta för att möjliggöra ishockey för alla.

ÖPPENHET - Samarbete

Inom fokusområdet *Samarbete* har vi följande delmål

- Gemensamt ansvar för samarbete mellan årgångarna
- Att alltid arbeta med den gemensamma värdegrunden
- Ledarkonferens med tränare, ledare och förtroendevalda, under säsongsupptakten
- Skapa ännu starkare fadderverksamhet för ungdomslagen från A-laget

Tillsammans kan vi utveckla vår förening och uppnå de övergripande målen som ovanstående delmål genom att:

- Ledarkonferens – ett bra tillfälle att tillsammans dra upp riktlinjerna för säsongen och fortsätta arbetet med JHCs styrande dokument. Konferensen är också ett bra tillfälle att lära känna de nya ledare som tillkommit i föreningen och tillsammans ta fram en sportslig plan med gemensamma aktiviteter för lagen
- Sportslig utveckling – Tränarmöten
- Lagledarmöten
- Materialarmöten
- Nätverksträffar med andra hockeyföreningar – förbättra dialogen i distriktet. Byta kunskap och erfarenhet utanför föreningsgränser samt tillsammans jobba med kommunen gällande gemensamma idrottsfrågor.

Fokusområden – GLÄDJE

- Skapa jämlikhet genom en flickhockeyskola med egen istid samt att med målsättning att även skapa en egen träning för flickor i föreningen. JHC har rekryterat in några kvinnliga tränare med ishockeyerfarenhet. Föreningen har just nu en flickhockeygrupp på lördagarna. Målsättningen är att utveckla denna verksamhet ytterligare under nästa verksamhetsår.

- Idrott för hela livet – hitta andra typer av spelformer såsom rekreativshockey som gör också att antalet utövare växer. För att möta det ökande behovet av isytor måste vi gemensamt verka för fler isytor.
- Medlemsengagemang
- En stabil organisation som kan möta JHC framtida utmaningar

Glädje - Medlemsengagemang

Inom fokusområdet *Medlemsengagemang* har vi följande delmål

- Gemenskap
- Överskott från event – för att kunna göra ishockey tillgänglig för så många som möjligt genom att hålla nere kostnaderna är det viktigt med ideellt engagemang
- Sponsorintäkter genom att ta fram sponsorspaket
- Medlemmar engageras och funktionärer rekryteras

Tillsammans engagerar vi oss i föreningens ledning, styrning och gemensamma arbete. Följande aktiviteter är exempel på gemensamma aktiviteter som lyfter föreningens förmåga och skapar en gemensam föreningskultur:

Gemensamma föreningsaktiviteter:

- Zamboni & vaktmästeri (zamboniteam inkl. utbildning)
- Kiosk A-lagsmatcher
- A-lagsfunktionär

Intäkter via event:

- Sommarhockeyskola + camper
- JVAB Kronwall CUP / Hockeyskoj U9-U16
- Kronwall Stars, Allstarmatchen fredag v32 (inställt 2020 Covid-19)
- Reunion Games

Sponsorintäkter:

- Lista nuvarande & potentiella nya sponsorer
- Lista över aktuella sponsoravtal uppdateras
- Jobba aktivt med att hitta nya sponsorer

Rekrytering

För att säkra framtiden både ekonomiskt och föreningsmässigt behöver vi rekrytera nya spelare, ledare och funktionärer, genom:

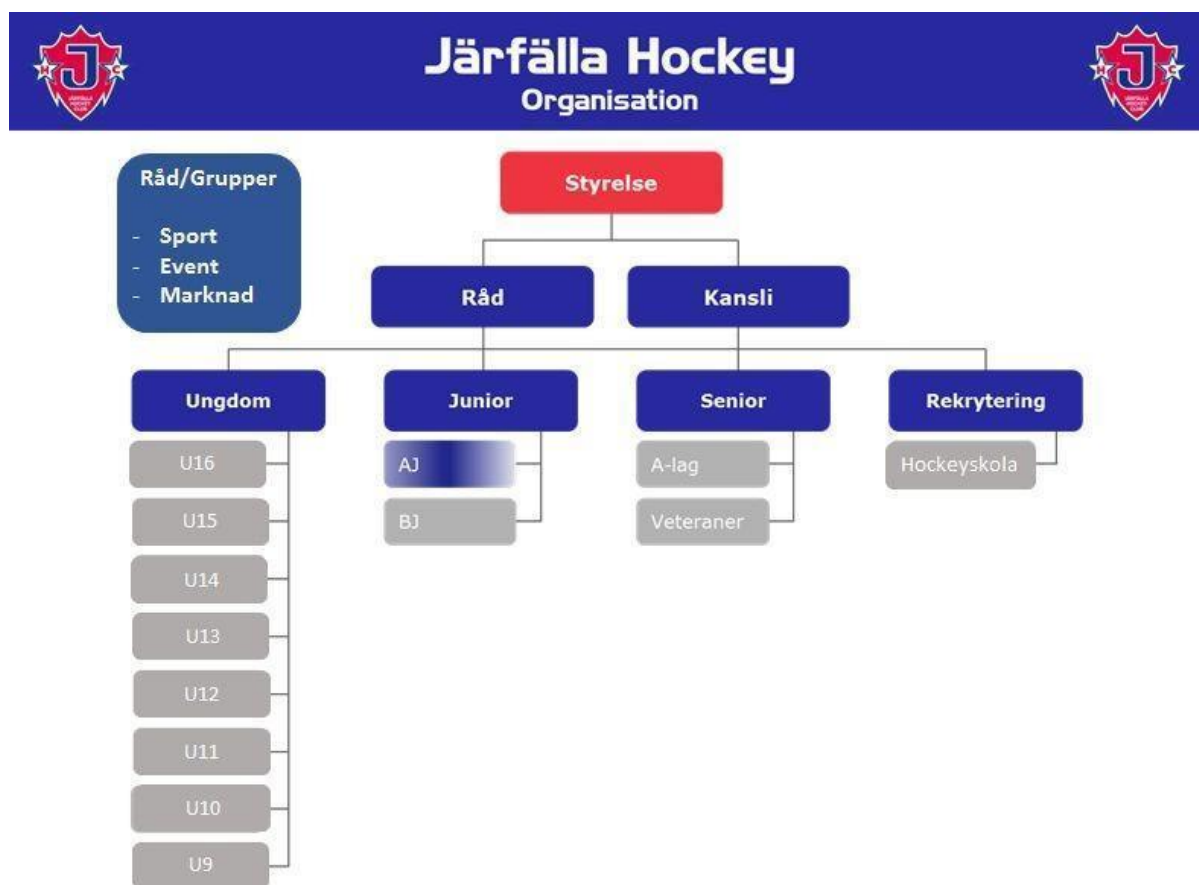
- Tre Kronors Hockeyskola.
- Reklamutskick
- Planera och genomför professionellt mottagande
- Utbilda tränare innan start

Årligt tillskott av spelare i alla ungdomslag och fullständiga åldersgrupper

- Viktigt att gå tillbaka till spelare som har lämnat föreningen/slutat med ishockey och analysera varför, samt finns det något som vi kan ändra inför nästa säsong.

Organisation

Grupperna/råden är en direkt förlängning av föreningens ledning och en förutsättning för en levande klubb. Genom grupperna/råden får vi en medlemsstyrd förening och en förvaltning som borgar för framtida utveckling.



Styrelse och råd/arbetsgrupper

Styrelsen ska utgöras, enligt nedan, av följande antal (gärna fler):

- Ordförande för en tid av 2 år
- 2 ledamöter för en tid om 2 år
- 2 ledamöter för en tid om 1 år
- 2 suppleanter för en tid om 1 år

Röstberättigad medlem i JHC är valbar till styrelse och valberedning. Arbetstagare inom JHC får dock inte väljas till ledamot av styrelse eller till revisor i föreningen.

Tränargruppen

Tränargruppen består av klubbens samtliga huvudtränare. De träffas cirka en gång i månaden tillsammans med en representant från styrelsen och samtalar om den idrottsliga verksamheten med utgångspunkt från fastställda mål och medel.

Marknadsgruppen

Med utgångspunkt från klubbens intention att göra ishockey tillgänglig för så många som möjligt genom att hålla nere kostnaderna är det viktigt att finna nya vägar för ytterligare intäkter för föreningen.

Till kommande säsong 2020–2021 är det viktigt att få igång arbetet med Marknadsgruppen. Gruppen ansvarar för generella marknadsfrågor och har huvudansvaret för arbetet med att få in sponsorer till föreningens verksamhet. Marknadsrådet ansvarar även för att skapa nätverksträffar med föreningens sponsorer. Har du förslag på sponsorer eller kan tänka dig att hjälpa till hör av dig till Styrelsen. Marknadsrådet skall ha i sin tur ett tätt samarbete med Eventgruppen då eventen kan användas som plattform för sponsoraktiviteter.

Marknadsgruppen skall bestå av en av styrelsen utsedd person samt gärna en person från varje åldersgrupp. Marknadsgruppens möten skall dokumenteras och presenteras på styrelsens ordinarie styrelsemöten.

Eventgruppen

Eventgruppen är föreningens nav när det gäller att skapa evenemang som klubben arrangerar och där föreningens medlemmar och anhöriga sluter upp tillsammans för att genomföra arrangemangen. Ambitionen med evenemangen är att skapa minnesvärda ”happenings” som synliggör föreningens verksamhet och som ger ekonomisk vinning. Eventen är av stor vikt i det gränsöverskridande arbetet mellan lagen där målsättningen är att arbeta som en gemensam förening där alla hjälps åt. Kunskaper som behövs är engagemang, driv, kreativitet och en vilja att skapa föreningsevent som exempel Kronwall Stars. Ambitionen är att driva alla JHC event i projektform med en grupp som tillsammans ansvarar för olika delar, mest för att inte en enskild person ska behöva ta allt ansvar. Är vi många som kan hjälpas åt blir det både roligare och lättare, samt att vi på så sätt kan samla en bred kompetens inom olika områden som kan komma väl till pass i dessa sammanhang.

Eventgruppen skall bestå av en av styrelsen utsedd person samt en representant från varje åldersgrupp. Gruppens möten skall dokumenteras och presenteras på styrelsens ordinarie styrelsemöten.

Lagledare

Här har vi samlat de lagledare som finns att tillgå för verksamhetsåret 2020/2021, om namn saknas är platsen vakant (eller styrelsen har inte fått information i nuläge) och behöver fyllas.

Lag	Lagledare
A-lag	Johan Forslund
J18	George Jurstedt
U16	Petra Ahrstedt
U15	Stefan Nyman
U14	Martin Pawlowski
U13	Viktor Zuber
U12	Kajsa Nyberg
U11	Andreas Ahlqvist
U10	Marie Randefalk
U9	Richard Strate

Tränare

Här har vi samlat de tränare som finns att tillgå för verksamhetsåret 2020/2021, om namn saknas är platsen vakant (eller styrelsen har inte fått information i nuläge) och behöver fyllas.

Lag

A-lag

J-lag

U16

U15

U14

U13

U12

U11

U10

U9

Tränare

Thomas Ahlperby

Mats Nordin

Vakant

Tero Tuomarila

Karl Gunnarsson

Henrik Severin

Michael Östensson

Per Frylén

Anders Skyllkvist och Per Englund

Joakim Hagernäs

Domaransvarig i förening

Domaransvarig i föreningen (DAIF) har som viktigaste uppgift att hjälpa ungdomslagen att rekrytera domare till matcherna. Sekundär uppgift är att fånga upp och hjälpa medlemmar att vidareutbilda sig till domare som kan fungera som föreningens domare vid matcher inom Ungdomslagen. DAIF ansvarig i JHC är Johan Holmström

Istidsläggare

Istidsläggare är den/de personer som lägger istiderna för träning och matcher i Järfälla och Kallhälls ishall. För det arbetet får föreningen ekonomisk kompensation. Huvudansvarig istidsläggare i JHC är Kansliet.

Föreningsrepresentant på Stockholms Ishockeyförbund

Då föreningen är medlem i Stockholms ishockeyförbund behöver vi representera JHC vi deras möten där vi skall delta och eller rösta till exempel på deras årsstämma. JHCs representant i Stockholms Ishockeyförbund är Ordförande i föreningen och/eller av styrelsen utsedd person.

Materialansvarig

Inköp och skötsel av allt material, tygmärken (emblem), mm. Samordning förrådsutrymme till lagen, förvalta och sköta om befintligt material, samordna materialare i klubben och huvudkontakt med Bauer. Ansvarig materialförvaltare i JHC är Reine Larsson.

Kioskansvarig

Kioskansvarig(a) är den/de person(er) som koordinerar och hjälper oss planera och strukturera så att kioskaktiviteten skall fungera smidigt och vara en god intäktskälla för föreningen. Kioskansvarig för JHC är Irene Söderström samt kioskansvarig från respektive lag.

Teamledare Ismaskin

I vinter kommer Järfälla kommun köpa in två nya ismaskiner. Förhoppningsvis är det även vaktmästare på plats kvällstid i Kallhälls ishall från v.44 vilket innebär att lagen själva spolar av isen på försäsongen. Mer information kommer under säsongen.

Hemsidesansvarig

Den person som hjälper till med att underhålla och uppdatera informationen på hemsidan för föreningen. Varje lag har en egen ansvarig för sin lagsida. Hemsidesansvarig är kansliet.

LOK-ansvarig

Är den person som administrerar och ansöker 2 ggr per år om LOK-bidrag till föreningen både gällande det statliga och kommunala aktivitetsbidraget. LOK-ansvarig i JHC är kansliet.

Fokusområden – ORDNING OCH REDA

Dokumentation av verksamheten med ett överskådligt årshjul.

Ordning och reda

Inom fokusområdet *Ordning och reda* har vi följande delmål

- Årligt positivt rörelseresultat
- Samtliga lag har en egen verksamhetsberättelse samt planeringsdokument inför nästkommande säsong.

För att lyckas med ovanstående anser vi att nedanstående aktiviteter behöver genomföras:

- Verksamhetsplaner och verksamhetsberättelse för samtliga lag
- Budget inklusive uppföljning
- Inventera och prioritera arbetsuppgifter inom föreningen
- Ytterligare förtydliga roller och ansvarsfördelning
- Engagera fler för att öka engagemanget och för att arbetsbördan inte ska bli så stor.

ORDNING och REDA - Budget 2020/2021

Se bilaga – Budgetförslag för 2020–2021.

Avgifter

För att finansiera klubbens kostnader används olika typer av avgifter som ska betalas i början av säsongen. Dessa är:

Medlemsavgifter

Medlemsavgifterna föreslås oförändrade inför kommande säsong, och föreslås vara för varje enskild medlem 200 kronor.

Träningsavgifter

Skridsko och hockeyskola

<u>Lag</u>	<u>Avgift</u>	<u>Träningar/vecka</u>
Tre Kronors Hockeyskola	550 kr	1–2

Ungdomslagen

<u>Lag (åldersgrupp)</u>	<u>Avgift</u>	<u>Träning/match/vecka</u>
U8 (2013)	2035 kr	1–2
U9-U10 (2012-2011)	3850 kr	2–3
U11-U12 (2010-2009)	5500 kr	3–4
U13-U14 (2008-2007)	6105 kr	3–5
U15-U16 (2006-2005)	6545 kr	4–5

<u>Juniorlag, Senior</u>	<u>Avgift</u>	<u>Träning/match/vecka</u>
J 18	9000 kr	N/A
J 20	9000 kr	N/A
A-lag Div 2	1000 kr + medlemsavgift alt.20,000 kr sponsring + medlemsavgift	4–5
Veteraner herr	1265 kr	1–2
Veteraner Dam	1045 kr	1–2

Vad ingår i medlemsavgift och träningsavgift

Träningsavgiften används till:

- Licenser och serieavgifter
- Spelarkortet - obligatoriskt, beslutat av Svenska Ishockeyförbundet
- Försäkring
- Istidskostnaderna för träning och matcher
- Arvoden till domare i seriespel
- Gemensamt material såsom
 - Matchpuckar & Matchställ (matchtröja hemma/borta)
 - Tillgång till slipmaskin med sliptrissa
- Utbildningskostnader för ledare, tränare, domare och funktionärer
- Målvaktsträning

Vad bekostas av spelaren / lagen U9 – U16

Personlig utrustning (föreningen rekommenderar att spela med utrustning från Bauer och inköpt på Intersport i Barkarby som är föreningens samarbetspartners. Den ska också i största möjliga mån vara röd.)

- Hjälms (röd), byxor (röda)
- Handskar, träningsdamasker & klubba
- Suspensoar och halsskydd
- Vattenflaskor & Träningsoverall (gemensamt inköp)

Föreningen har en byt-och säljsida på Facebook. Syftet med denna är att medlemmarna ska kunna byta och sälja hockeyutrustning med varandra.

<https://www.facebook.com/groups/1825848614348921/?fref=ts>

Järfälla Hockey Club sälj- och bytardag

En JHC sälj- och bytardag genomfördes i maj efter önskemål. Detta för att underlätta kostnaden för att spela hockey och visa att det inte behöver vara så dyrt. Evenemanget är tänkt att genomföras igen nästa år vid samma tid. Det är ett utmärkt tillfälle att bli av med utrustning som inte längre används och samtidigt även hitta begagnad utrustning till ett bra pris.

Utveckling

JHC vill betona att vi med stolthet ser att antalet barn som intresserar sig för hockey har ökat markant. Detta i linje med vår vision, *Stockholms bästa plantskola - för alla*. Med tillväxttakten som vi i föreningen har idag står vi inför stora utmaningar. Detta gäller möjligheten att kunna tillgodose alla barn och ungdomars behov. JHC förutspår att ökningen av medlemmar kommer att fortsätta i den utsträckning som vi ser idag i takt med tillväxten i kommunen.

- Antalet aktiva spelare i föreningen fortsätter att öka. Vi började säsongen med 445 och i nuläget är det 454 spelare.
- Antalet spelare i Hockeyskolan ligger ganska stadigt på ca 120 betalande och totalt ca 170 deltagare inklusive "prova-på" perioden.
- Det finns utökade behov av istider och föreningen för en kontinuerlig dialog med kommunen om fler ishallar och utökade tider.

Svensk Ishockey har visionen att bli den mest engagerande idrotten i Sverige. Det är en ambitiös vision som betyder att vi måste öka möjligheterna för ännu fler att vilja och kunna spela ishockey.

Vi vill skapa större samverkan mellan skola och ishockey. Motion och idrott i skolan skärper inlärningsförmågan och utvecklar motoriken.

Vi ser behov av att kunna erbjuda *Hockeyprofil i grundskolan - Hockey för alla (hockeygymnasium)* på sikt där spelare ska kunna ges möjligheten att träna ishockey innan/efter skolan och på så vis kan vi ta ett stort samhällsansvar mellan skola och fritid. Vi är måna om att behålla barnen i Järfälla kommunen och hjälpa dem som vill kunna variera sin träningsdos och ge extra utvecklingsmöjlighet samt behålla spelare i den egna kommunen längre.

Sammanfattning

Föreningen har många utmaningar under det kommande verksamhetsåret, från det sportsliga till det organisatoriska. Men tillsammans med medlemmarna kan vi göra verksamhetsplanen verklig och fortsätta arbeta med en vision "Stockholms Bästa Plantskola – för alla" där vi fostrar duktiga hockeyspelare och fina människor genom kollektiv och individuell utveckling.