

Nietzangen-Satz | Langarm



ACHTUNG

Lesen Sie die Bedienungsanleitung und die enthaltenen Sicherheitshinweise aufmerksam durch, bevor Sie das Produkt verwenden. Benutzen Sie das Produkt korrekt, mit Vorsicht und nur dem Verwendungszweck entsprechend. Nichtbeachtung der Sicherheitshinweise kann zu Schäden, Verletzungen und Erlöschen der Gewährleistung führen. Bewahren Sie diese Anleitungen für späteres Nachlesen an einem sicheren und trockenen Ort auf. Legen Sie die Bedienungsanleitung bei, wenn Sie das Produkt an Dritte weitergeben.

VERWENDUNGSZWECK

Dieses Produkt dient zum Vernieten von:

- Aluminium- Stahl- und Edelstahlnieten mit Durchmesser 3.2-4.0-4.8-6.0-6.4 mm.
- Nietmuttern der metrischen Größen M4-M5-M6-M8-M10-M12.
- Nietmuttern der SAE-Größen 10-24, 5/16-18, 1/4-20.

SICHERHEITSHINWEISE

- Halten Sie Kinder und andere unbefugte Personen vom Arbeitsbereich fern.
- Lassen Sie Kinder nicht mit dem Produkt oder dessen Verpackung spielen
- Verwenden Sie das Produkt nicht, wenn Teile fehlen oder beschädigt sind.
- Verwenden Sie das Produkt nur für den vorgesehenen Zweck.
- Legen Sie beinhaltende Werkzeuge niemals auf die Fahrzeugbatterie. Gefahr von Kurzschluss.

UMWELTSCHUTZ

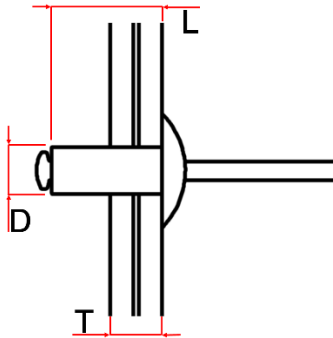
Recyceln Sie unerwünschte Stoffe, anstatt sie als Abfall zu entsorgen. Verpackungen sind zu sortieren, einer Wertstoffsammelstelle zuzuführen und umweltgerecht zu entsorgen. Erkundigen Sie sich bei Ihrer örtlichen Abfallbehörde über Recyclingmaßnahmen.



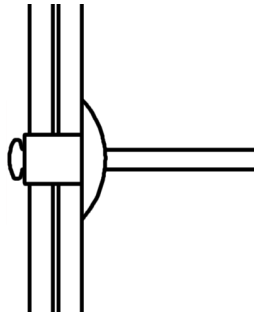
VERWENDUNG BEI BLINDNIET

Blindnietlänge Auswählen

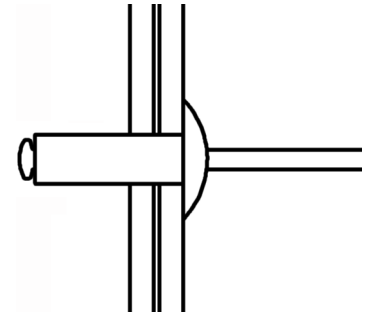
$L=D+T$ Korrekte Blindnietlänge



Blindniet zu kurz

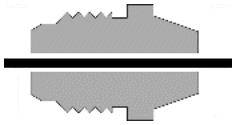


Blindniet zu lang

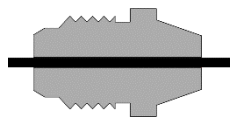


Mundstück Auswählen

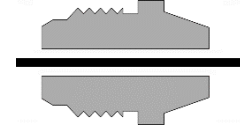
Korrektes Mundstück



Mundstück zu klein

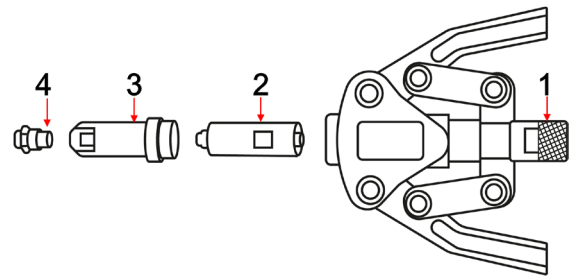


Mundstück zu groß



Benötigte Komponenten bei Blindnieten

- 1 Zugstück
- 2 Spannhülse
- 3 Blindniethülse
- 4 Mundstück

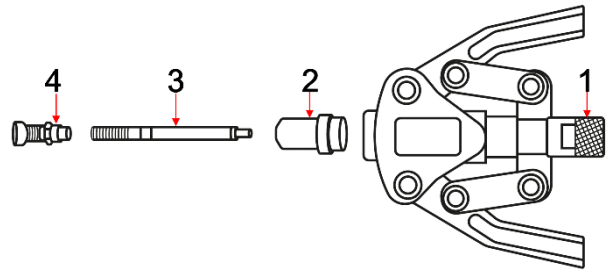


1. Bohren Sie, entsprechend dem Blindnietdurchmesser, ein Loch ins Werkstück.
2. Spannhülse (2) auf das Zugstück (1) drehen und mit beiliegenden Maulschlüssel festziehen.
3. Blindniethülse (3) über die Spannhülse (2) schieben und in der Zange mit dem beiliegenden Maulschlüssel festziehen.
4. Geeignetes Mundstück (4) auswählen, in die Blindniethülse (3) einsetzen und mit dem beiliegenden Maulschlüssel festziehen.
5. Die Zangenschenkel öffnen, den Blindniet-Dorn durch das Mundstück (4) in die Spannhülse (2) einführen und die Zange in Nietposition bringen. Darauf achten, dass der Blindniet am Mundstück (4) anliegt.
6. Die Zangenschenkel zusammenrücken, der Hub wird ausgeführt und der Niet gespreizt, ggf. sind weitere Hübe zum Setzen notwendig.
7. Zum Schluss die Zangenschenkel öffnen, um den abgerissenen Blindniet-Dorn von den Spannbacken freizugeben und lassen Sie den abgerissenen Blindniet-Dorn aus der Zange fallen.

VERWENDUNG BEI NIETMUTTERN

Benötigte Komponenten bei Nietmuttern

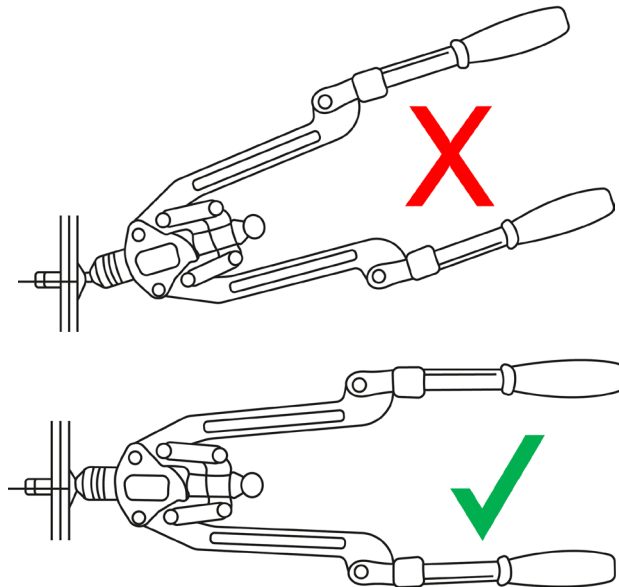
- 1 Zugstück
- 2 Vordere Hülse
- 3 Zugbolzen metrisch oder SAE
- 4 Mundstück passend zum Zugbolzen



1. Bohren Sie, entsprechend dem Durchmesser der Nietmutter, ein Loch ins Werkstück.
2. Geeignetes Mundstück (4) und Zugbolzen (3) auswählen.
3. Zugbolzen (3) durch die vordere Hülse (2) in das Zugstück (1) drehen und festziehen.
4. Mundstück (4) über den Zugbolzen (3) in die vordere Hülse (2) drehen, das Einschraubmaß festlegen und mit der Kontermutter und beiliegenden Maulschlüssel fixieren.
5. Die Zangenschenkel öffnen, Nietmutter bis zum Anschlag auf das Zugbolzengewinde drehen und die Nietmutter in Nietposition bringen.
6. Die Zangenschenkel zusammenrücken, der Hub wird ausgeführt und die Nietmutter gespreizt.
7. Den festen Sitz der Nietmutter überprüfen. Beim Setzen der ersten Nietmutter ist ggf. ist ein Nachstellen des Mundstücks und ein weiterer Hub notwendig.
8. Zum Schluss die Zangenschenkel öffnen den Zugbolzen (3) aus der Nietmutter herausdrehen.

ACHTUNG

Achten Sie bei Nieten darauf, dass die Zange im rechten Winkel zu der Blindniete oder Nietmutter ausgerichtet ist.



Riveter Set | Long Arm



ATTENTION

Read the operating instructions and all safety instructions contained therein carefully before using the product. Use the product correctly, with care and only according to the intended purpose. Non-compliance of the safety instructions may lead to damage, personal injury and to termination of the warranty. Keep these instructions in a safe and dry location for future reference. Enclose the operating instructions when handing over the product to third parties.

INTENDED USE

This product is used for riveting of:

Aluminum, steel and stainless steel rivets of diameter 3.2-4.0-4.8-6.0-6.4 mm

Rivet nuts in metric sizes M4-M5-M6-M8-M10-M12.

Rivet nuts in SAE sizes 10-24, 5/16-18, 1/4-20

SAFETY INFORMATIONS

- Keep children and other persons away from the working area.
- Do not allow children to play with this tool or its packaging.
- Do not use the tool if parts are missing or damaged.
- Use the tool for the intended purpose only.
- Never place the tool on the vehicle battery. There is a risk of a short circuit.

ENVIRONMENTAL PROTECTION

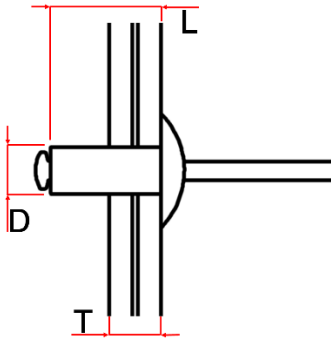
Recycle unwanted materials instead of disposing of them as waste. Packaging should be sorted, taken to a recycling centre and disposed of in a manner which is compatible with the environment. Contact your local solid waste authority for recycling information.



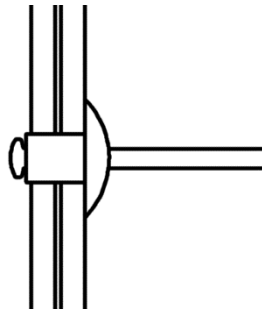
USE FOR BLIND RIVETS

Choosing blind rivet length

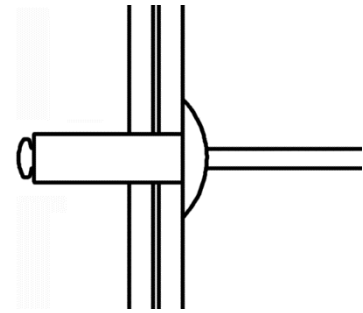
$L=D+T$ Correct blind rivet length



Blind rivet too short

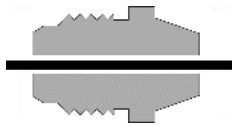


Blind rivet too long

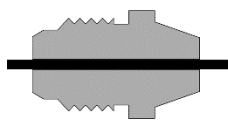


Choosing the mouthpiece

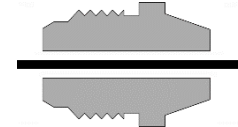
Correct mouthpiece



Mouthpiece too small

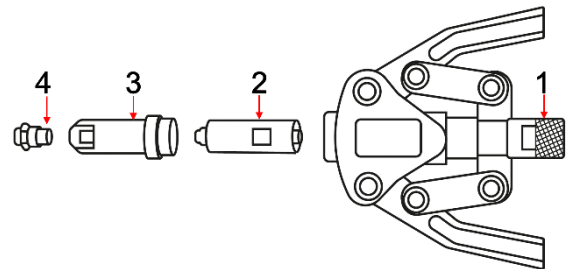


Mouthpiece too big



Required components for blind rivets

- 1 Pulling piece
- 2 Clamping sleeve
- 3 Blind rivet sleeve
- 4 Mouthpiece

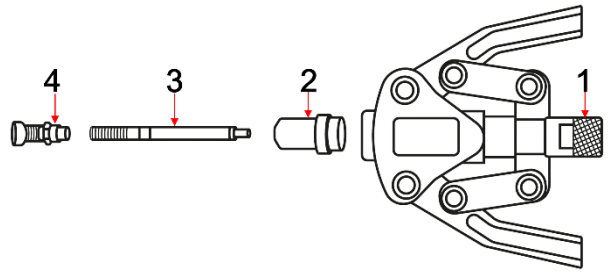


1. Drill a hole in the workpiece according to the blind rivet diameter.
2. Turn the clamping sleeve (2) onto the pulling piece (1) and tighten it with the enclosed wrench.
3. Slide the blind rivet sleeve (3) over the clamping sleeve (2) and tighten it in the pliers with the enclosed open-end wrench.
4. Select a suitable mouthpiece (4), insert it into the blind rivet sleeve (3) and tighten with the enclosed open-end wrench.
5. Open the plier legs, insert the blind rivet mandrel through the mouthpiece (4) into the clamping sleeve (2) and bring the pliers into the riveting position. Make sure that the blind rivet rests on the mouthpiece (4).
6. Move the plier legs together, the stroke is carried out and the rivet is spread, additional strokes may be necessary for setting.
7. Finally, open the pliers legs to release the torn blind rivet mandrel from the clamping jaws and allow the torn blind rivet mandrel to fall out of the pliers..

USE FOR RIVET NUTS

Required components for rivet nuts

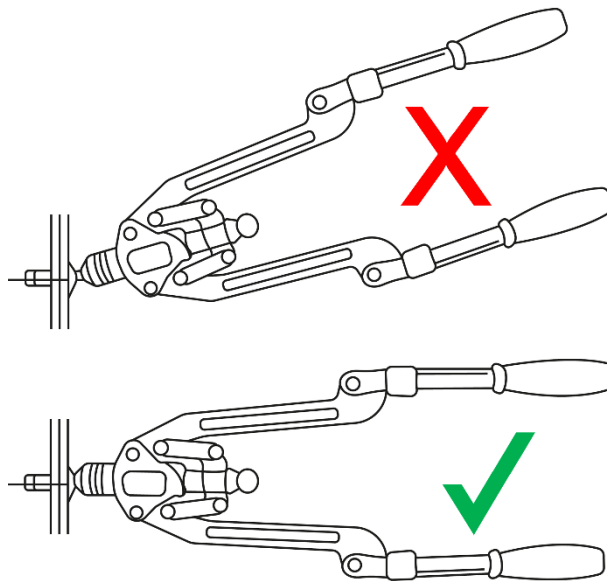
- 1 Pullig piece
- 2 Front sleeve
- 3 Pulling bolt metric or SAE
- 4 Mouth piece suitable for pulling bolt



1. Drill a hole in the workpiece according to the diameter of the rivet nut.
2. Select a suitable mouthpiece (4) and pulling bolt (3).
3. Turn the pulling bolt (3) through the front sleeve (2) into the pulling piece (1) and tighten it.
4. Turn the mouthpiece (4) over the pulling bolt (3) into the front sleeve (2), determine the screw-in dimension and fix it with the lock nut, using the enclosed open-end spanner.
5. Open the plier legs, turn the rivet nut onto the pulling bolt thread as far as it will go and bring the rivet nut into the riveting position.
6. Move the plier legs together, the stroke is carried out and the rivet nut is spread.
7. Check that the rivet nut is tight. When setting the first rivet nut, it may be necessary to readjust the mouthpiece and take one more stroke.
8. Finally, open the plier legs and unscrew the pulling bolt (3) from the rivet nut.

ATTENTION

When riveting, make sure that the pliers are align to 90 degree angle to the blind rivet or rivet nut.



Jeu de pinces à river | griffe longue



ATTENTION

Veillez lire attentivement le manuel d'utilisation et les consignes de sécurité avant d'utiliser le produit. Utilisez correctement le produit, avec prudence et uniquement en conformité avec l'utilisation prévue. Ne pas respecter les instructions et consignes de sécurité peut entraîner des blessures, des dommages matériels et l'annulation de la garantie. Conservez ce manuel en lieu sûr et sec, afin de pouvoir le consulter ultérieurement. Veuillez joindre le présent manuel d'utilisation au produit si vous le transmettez à des tiers.

UTILISATION PRÉVUE

Ce produit permet le rivetage de :

- Rivets en aluminium, acier et inox de diamètres 3,2-4,0-4,8-6,0-6,4 mm.
- Écrous à rivets de tailles métriques M4-M5-M6-M8-M10-M12.
- Écrous à rivets de tailles SAE 10-24, 5/16-18, 1/4-20.

CONSIGNES DE SÉCURITÉ

- Maintenez à l'écart les enfants et toutes les autres personnes non autorisées de la zone de travail.
- N'autorisez pas les enfants à jouer avec le produit ou son emballage
- N'utilisez pas le produit lorsque des pièces manquent ou sont endommagées.
- N'utilisez le produit qu'à la fin prévue.
- Ne posez jamais les outils de ce jeu sur la batterie du véhicule. Risque de court-circuit.

PROTECTION DE L'ENVIRONNEMENT

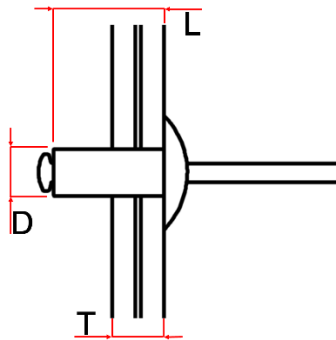
Recyclez les matériaux indésirables au lieu de les jeter en tant que déchets. Les emballages doivent être triés, envoyés à un point de collecte de recyclage et éliminés dans le respect de l'environnement. Consultez votre autorité locale de gestion des déchets à propos des mesures de recyclage à appliquer.



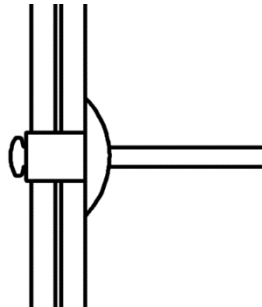
UTILISATION AVEC DES RIVETS BORGNES

Sélectionnez la longueur du rivet aveugle

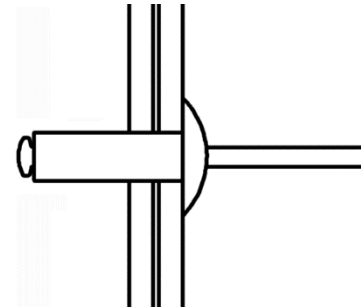
$L=D+T$ Corriger la longueur
du rivet aveugle



Rivet aveugle
trop court

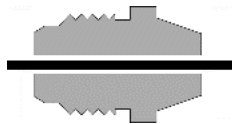


Rivet aveugle
trop long

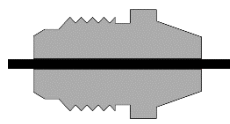


Embout sélectionnez

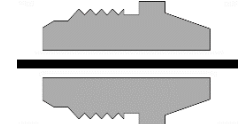
Embout correct



Embout trop petit

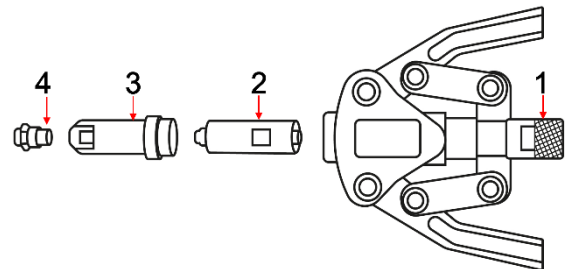


Embout trop grand



Composants requis pour les rivets borgnes

- 1 Pièce de traction
- 2 Manchon de serrage
- 3 Douille de rivet borgne
- 4 Embout

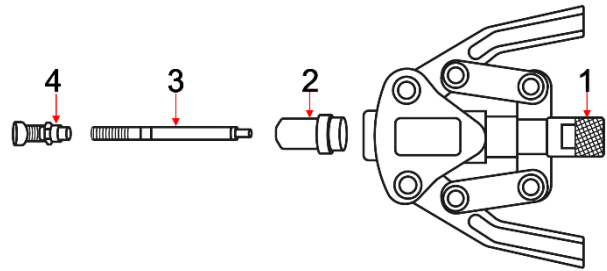


1. Percez un trou correspondant au diamètre du rivet borgne dans la pièce de travail.
2. Tournez la douille de serrage (2) sur la pièce de traction (1) et serrez à l'aide de la clé plate fournie.
3. Glissez la douille de serrage de rivet borgne (3) sur la douille de serrage (2) et serrez-la dans la pince à l'aide de la clé plate fournie.
4. Sélectionnez l'embout (4) approprié, insérez-le dans la douille de rivet borgne (3) et serrez-le à l'aide de la clé plate fournie.
5. Ouvrez les bras de la pince, insérez le mandrin de rivet borgne à travers l'embout (4) dans la douille de serrage (2) et mettez la pince en position de rivetage. Assurez-vous que le rivet borgne s'appuie correctement sur l'embout (4).
6. Comprimez les bras de la pince pour réaliser l'effet de levier. Il peut être nécessaire de répéter cette action à plusieurs reprises.
7. Pour terminer, ouvrez les bras de la pince pour libérer le mandrin de rivet borgne arraché des mâchoires de serrage et laissez tomber le mandrin de rivet borgne arraché de la pince.

UTILISATION AVEC DES ÉCROUS-RIVETS

Composants requis pour les écrous-rivets

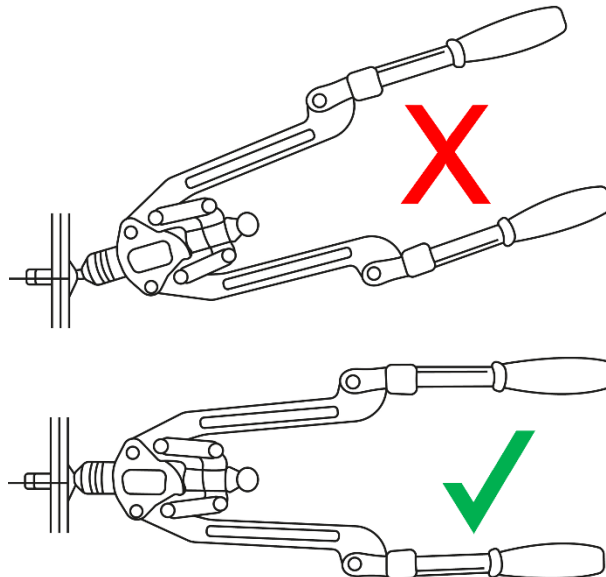
- 1 Pièce de traction
- 2 Douille d'extrémité avant
- 3 Boulons de traction métriques ou SAE
- 4 Embout pour boulons de traction



1. Percez un trou correspondant au diamètre des écrous-rivets dans la pièce de travail.
2. Sélectionnez l'embout (4) et le boulon de traction (3) appropriés.
3. Tournez le boulon de traction (3) à travers la douille avant (2) dans la pièce de traction (1) et serrez-le.
4. Tournez l'embout (4) sur le boulon de traction (3) dans la douille avant (2), définissez la cote de vissage et fixez-le avec le contre-écrou, à l'aide de la clé plate fournie.
5. Ouvrez les bras de la pince, tournez l'écrou-rivet jusqu'à la butée sur le filetage du boulon de traction et mettez l'écrou-rivet en position de rivetage.
6. Comprimez les bras de la pince pour réaliser l'effet de levier et écarter l'écrou-rivet.
7. Vérifiez la bonne assise de l'écrou-rivet ; si nécessaire, réajustez l'embout et répétez le serrage pour la corriger.
8. Pour terminer, dévissez le boulon de traction (3) hors de l'écrou-rivet.

ATTENTION

Lors du rivetage, assurez-vous que la pince est alignée à un angle de 90 degrés par rapport au rivet aveugle ou à l'écrou à riveter.



Remachadora | brazos largos



ATENCIÓN

Lea atentamente el manual de instrucciones y todas las instrucciones de seguridad antes de utilizar el producto. Utilice el producto de forma correcta, con precaución y solo de acuerdo con su uso previsto. El incumplimiento de las instrucciones de seguridad puede provocar daños, lesiones y la anulación de la garantía. Guarde estas instrucciones en un lugar seguro y seco para futuras consultas. Incluya el manual de instrucciones si entrega el producto a un tercero.

USO PREVISTO

Este producto se utiliza para:

Rivets en aluminium, acier et acier inoxydable d'un diamètre de 3,2-4,0-4,8-6,0-6,4 mm.

Tamaños de tuercas remachables métricas M4-M5-M6-M8-M10-M12.

Tamaños de tuercas remachables SAE 10-24, 5/16-18, 1/4-20.

INDICACIONES DE SEGURIDAD

- Mantenga a los niños y otras personas no autorizadas lejos del área de trabajo.
- No permita que los niños jueguen con el producto o su embalaje
- No utilice el producto si faltan piezas o están dañadas.
- Utilice el producto solo para el fin previsto.
- Nunca coloque las herramientas contenidas sobre la batería del vehículo. Peligro de cortocircuito.

PROTECCIÓN MEDIOAMBIENTAL

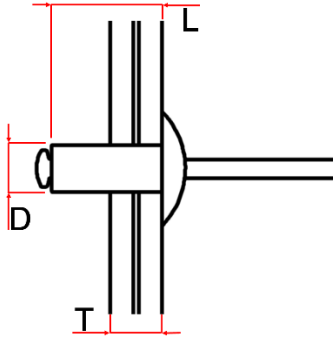
Recicle las sustancias no deseadas, en lugar de tirarlas a la basura. Los embalajes deben ser clasificados, llevados a un centro de reciclaje y desechados de forma respetuosa con el medio ambiente. Consulte con la autoridad local de gestión de residuos sobre las posibilidades de reciclaje.



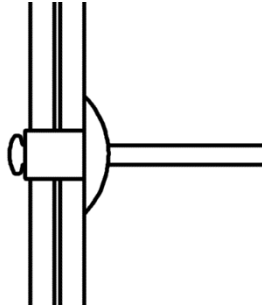
APLICACIÓN CON REMACHES CIEGOS

Seleccione la longitud del remache ciego

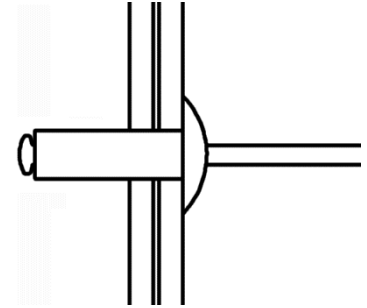
$L=D+T$ Longitud correcta
del remache ciego



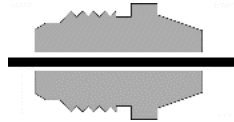
Remache ciego
demasiado corto



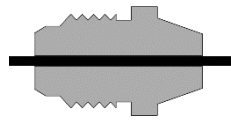
Remache ciego
demasiado largo



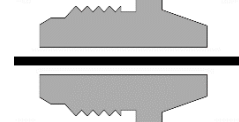
Boquilla seleccionada
correctamente



demasiado pequeña

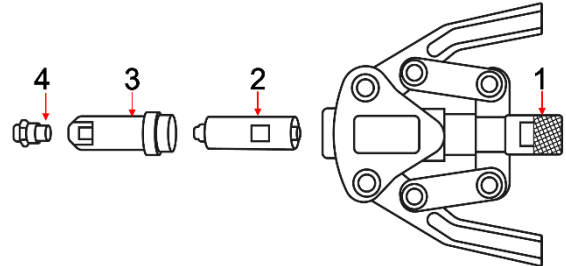


demasiado grande



Componentes necesarios para remaches ciegos

- 1 Barra de tiro
- 2 Soporte de tiro
- 3 Manguito de remache ciego
- 4 Boquilla

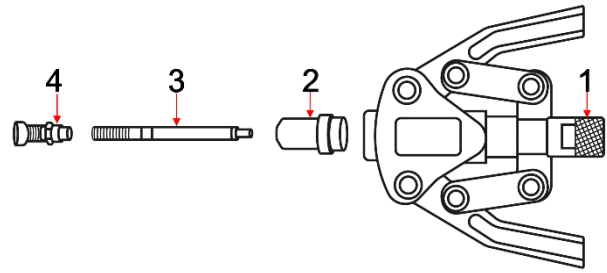


1. Bohren Sie, entsprechend dem Blindnietdurchmesser, ein Loch ins Werkstück.
2. Spannhülse (2) auf das Zugstück (1) drehen und mit beiliegenden Maulschlüssel festziehen.
3. Blindniethülse (3) über die Spannhülse (2) schieben und in der Zange mit dem beiliegenden Maulschlüssel festziehen.
4. Geeignetes Mundstück (4) auswählen, in die Blindniethülse (3) einsetzen und mit dem beiliegenden Maulschlüssel festziehen.
5. Die Zangenschenkel öffnen, den Blindniet-Dorn durch das Mundstück (4) in die Spannhülse (2) einführen und die Zange in Nietposition bringen. Darauf achten, dass der Blindniet am Mundstück (4) anliegt.
6. Die Zangenschenkel zusammenrücken, der Hub wird ausgeführt und der Niet gespreizt, ggf. sind weitere Hübe zum Setzen notwendig.
7. Zum Schluss die Zangenschenkel öffnen, um den abgerissenen Blindniet-Dorn von den Spannbacken freizugeben und lassen Sie den abgerissenen Blindniet-Dorn aus der Zange fallen.

UTILIZACIÓN CON TUERCAS REMACHABLES

Componentes necesarios para remaches de tuerca

- 1 Barra de tiro
- 2 Manguito frontal
- 3 Perno de tracción métrico o SAE
- 4 Boquilla para pernos de tracción



1. Taladre un agujero en la pieza de acuerdo con el diámetro de la tuerca remachable.
2. Seleccione una boquilla (4) y un perno de tracción (3) adecuados.
3. Atornille el perno de tracción (3) a través del manguito frontal (2) en la barra de tiro (1) y apriételo.
4. Gire la boquilla (4) sobre el perno de tracción (3) en el manguito frontal (2), determine la medida de atornillado y fijela con la contratuerca y la llave fija adjunta.
5. Abra las patas de los alicates, gire el remache de tuerca hasta el tope en la rosca del perno de tracción y coloque el remache de tuerca en posición de remachado.
6. Junte las patas de los alicates, realice la carrera y se separa el remache de tuerca.
7. Compruebe el asiento firme del remache de tuerca; puede que sea necesario reajustar la boquilla y realizar otra carrera para fijarla.
8. Por último, desenrosque el perno de tracción (3) del remache de tuerca.

ATENCIÓN

Al remachar, asegúrese de que los alicates estén alineados en ángulo recto con respecto al remache ciego o la tuerca remachable.

