



**Federació Catalana
de Basquetbol**

**Temporada
2013-14**



Federació Catalana
de Basquetbol

Temporada 2013/14



REUNIÓ ENTRENADORS ÀRBITRES

FCBQ



1. Presentació
2. Criteri 2013/14
3. Qüestions dels entrenadors & CA_EA
4. Directrius a seguir
5. Relacions Bidireccionals
6. Torn obert de preguntes



“Cercar el sentit de la vida és donar-li significat”

Enrique Solari

“Cercar el sentit de la regla és fer-la útil en el joc”

FCBQ



- Els punts d'Èmfasi per la temporada 2013-14 són el producte d'una madurada decisió en conjunció amb diversos actors del nostre joc.
- El desenvolupament d'aquests Punts d'Èmfasi ha estat el següent:
 - Revisió dels de la temporada anterior, a partir dels informes i l'avaluació final feta amb els informadors.
 - Reunions amb els coordinadors de cada categoria, on s'han detectat els punts a millorar.
 - Contribucions de l'Àrea Tècnica de la FCBQ.
 - Punts d'Èmfasi de FIBA Món.
- Aquests punts són d'obligat seguiment per part de tots els àrbitres.

UN ÚNIC XIP VÀLID !



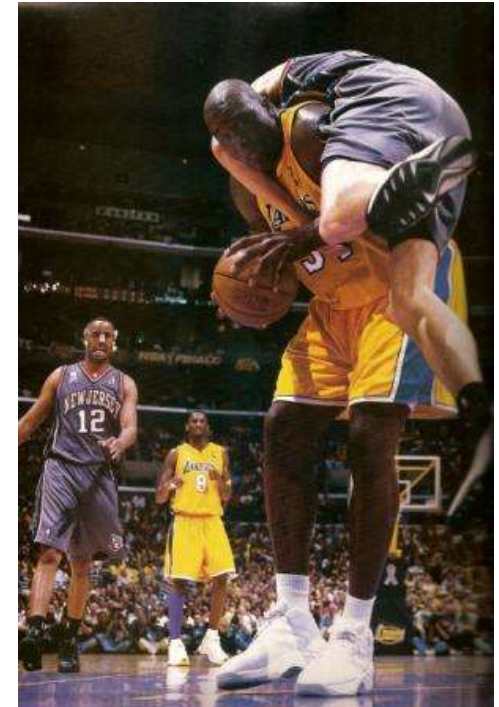


ASPECTES A TRACTAR

- Tal i com es pot veure en el quadre els interessos dels entrenadors i les necessitats detectades per l'Àrea Tècnica del CABQ, no disten gaire.
- És a dir, a tots és preocupa el mateix.

CRITERI FCBQ	ENTRENADORS
ÚS IL·LEGAL DE LES MANS	ÚS IL·LEGAL DE LES MANS
PICK AND ROLL	"BUMB", "BODY-CHECK", ...
SIMULACIONS	CRITERI DE CONTACTES
RELACIONS PARTICIPANTS	COMUNICACIÓ
FALTES TÈCNIQUES	FALTES TÈCNIQUES
FALTES ANTIESPORTIVES	PASSES
TEMPS MORTS	TRES SEGONS

- Cal netejar el joc de **contacte violents, perillosos o flagrants**, detectant el jugador que no juga a basquetbol.
- El basquetbol és un joc tàctic i tècnic. **NO IMAGINEM**. Cal llegir el joc i sancionar **NOMÉS L'ACCIÓ** (*directriu de FIBA*).
- **Recordeu** la reglamentació de:
 - Esforç per jugar la pilota.
 - Excessiu contacte
 - Faltes en **serveis** durant els últims dos minuts.
 - Falta lateral o per darrera de **l'últim defensor** (no en acció de tir).
- En cas de **dubte**, assenyalar una **falta personal**.






- Els contactes incidentals formen part del joc tant exteriors com interiors
- Definir clarament el criteri en la posició del pivots (cilindre).
- Posar les dues mans o un braç estès sobre l'adversari és falta.
- L'ús de les mans o de l'avantbraç sobre un jugador que penetra cap a cistella és falta.
- Quan el jugador atacant bota la pilota desplaçant-se en paral·lel a la línia de mig camp (lluny de cistella) es permetrà el tacteig per part del defensor
- L'atacant no pot utilitzar les mans per apartar, bloquejar (hooking) o impedir el moviment del defensor.



- El jugador que realitza la pantalla ha de romandre quiet i amb els dos peus al terra quan es produeix el contacte.
- Si el jugador que rep la pantalla està estacionari o immòbil dins del seu camp de visió, no hi ha distància.
- Si la pantalla es fa fora del camp de visió, un pas de distància.
- Si l'adversari està en moviment s'ha de deixar temps i distància (entre una i dues passes).
- Els bloqueigs en moviment han de ser sancionats sempre.
- Fer atenció a les empentes tipus PUSH o BUMP , Body Check



- Simulació amb contacte punible.  Falta del simulador.
- Simulació amb contacte no punible però exagerat, o sense contacte  1r avís, 2n Falta tècnica.
- Simulació flagrant.  Directament falta tècnica



- Els auxiliars de taula faran sonar el seu senyal als 50" i al 1', moment en el que el joc ha d'estar preparat per reprendre's.
- Els àrbitres han de saber llegir el moment i valorar-ho a l'hora de prendre decisions.
- Els entrenadors han de ser respectuosos amb els àrbitres i fer tornar els jugadors en el moment adequat, fent cas de les indicacions i advertències que puguin fer els àrbitres (per això estan a la pista).
- Si el temps mort ha finalitzat i l'entrenador no ha fet tornar els jugadors a la pista:
 1. Avís
 2. Temps mort de càstig (es pot consumir)
 3. Si no queden temps morts, falta tècnica tipus "C"



- La comunicació en l'esport és vital, i en el cas d'àrbitres i entrenadors afecta a la seva credibilitat.
- Tot el que fem quan comuniquem afecta:
 - Postura
 - Expressions facials
 - To de la veu (7% comunicació)
 - Distància
- La forma en que ens comuniquem sempre provoca una reacció en l'altre part:
 - Tensió emocional
 - Aspectes positius – negatius
 - ...





ASPECTES A TENIR EN COMPTE

- **Tècnica arbitral:** Els àrbitres tenen un llibre de Tècnica Arbitral que defineix les seves responsabilitats. ***T'has comunicat amb l'àrbitre correcte?***
- **Escoltar:** L'ambient i la distància provoquen que els àrbitres rarament puguin escoltar, generalment observen. ***Has triat el moment oportú?***
- **Experiència:** No tots els àrbitres tenen la mateixa experiència o formació. ***Has enviat el missatge amb contingut i forma adequats?***
- **Homogeneïtat:** Els àrbitres van vestits igual, però no són iguals, ni reaccionen igual davant missatges negatius. ***Sempre fas reforços negatius?***
- **Imitació:** Els jugadors i, a vegades, els espectadors imiten els comportaments dels entrenadors. ***Ets un bon exemple?***
- **Control:** L'entrenador és el responsable d'un grup humà. ***Quin control tens sobre ells? Els permetes parlar amb els àrbitres? Controles la seva comunicació o la prohibeixes? Soluciones els seus dubtes de regles? Ets conciliador?***

- **Quin objectiu** busques en la teva comunicació?
 - **Comunicar** el què has vist?
 - Pujar la **tensió** arbitral o del partit?
 - Crear una atmosfera **antiesportiva o d'autoritat**?
 - Intentar treure **profit**?
 - “**Fer-te veure**”?
- Fer **enfadar la gent és fàcil**, no cal cap habilitat social per fer-ho.
- La comunicació entre àrbitres i entrenadors ha de **ser efectiva i lleial**, sempre **dins del criteri establert**.
- Tant entrenadors com àrbitres tenen dies on: “**el que toca és aprendre**”.



1. Comunicar-se de manera respectuosa.
2. Donar opinió, encara que aquesta sigui subjectiva, sempre que aquesta es faci seguint un canal de comunicació adequat i sense faltar al respecte a l'àrbitre o posant públicament en dubte la seva actuació.
3. Situacions de nervis provocades pel moment, però que no es tornen en una protesta directa contra les decisions dels àrbitres.



RELACIONS SANCIONABLES

1. Comentaris de menyspreu.
2. Llenguatge groller o intimidador.
3. Gesticulació evident davant decisions.
4. Crítica continuada contra l'actuació dels àrbitres.
5. Burxar un oponent.
6. Protestes dels entrenadors a dins de la pista.



“Els fanàtics mai són intel·ligents, perquè els intel·ligents mai són fanàtics”

Enrique Solari





Federació Catalana
de Basquetbol

GRÀCIES PER LA VOSTRA ASSISTÈNCIA i ATENCIÓ



Federació Catalana
de **Basquetbol**

Rambla Guipúscoa, 27
08018 Barcelona
Tel: 933966600 - Fax: 933237760
www.basquetcatala.cat