



Federació Catalana
de Basquetbol



NOVES REGLES FIBA

Temporada 17-18

Comitè d'Àrbitres

Federació Catalana de Basquetbol

0. Canvis a les Regles del Joc FIBA 2017
1. Terreny de joc, configuració d'un equip i deures de l'entrenador
2. Uniformes de joc
3. Acció de tir / acció continuada
4. Avançament il·legal
5. Simulació
6. Faltes antiesportives i faltes desqualificants
7. Deures de l'àrbitre principal
8. Acta de joc

- El document conté els canvis més rellevants que la FIBA ha fet a les Regles del Joc
- Altres canvis menors, poc rellevants pel joc o de caire lingüístic no s'hi han inclòs
- Alguns canvis ja es van avançar durant la temporada passada o formaven part de les interpretacions oficials a les regles del joc o del criteri d'aquest Comitè/Escola d'Àrbitres
- Aquestes Regles Oficials són d'aplicació a partir del dia: 16 de setembre

Terreny de joc, equip i deures de l'entrenador

- Un equip pot tenir fins a **7 acompanyants**
- Les banquetes tindran espai per **16 persones**
- Només (FIBA, ACB i FEB): Els entrenadors, o algú en el seu nom, hauran presentar el llistat de jugadors, entrenadors, acompanyants i capità, **40 minuts abans de l'inici**



Uniformes de joc

- Les samarretes poden ser T-Shirt sense mànigues o de màniga curta



- Es poden utilitzar mànigues i mitges de compressió que hauran de ser del color de la samarreta, blanques o negres (però tot l'equip igual)
- Es pot utilitzar roba pel cap que haurà de ser blanca, negra o del color de la samarreta (però tot l'equip igual)
- Hi ha altres canvis menors o poc rellevants



Acció de tir / acció continuada

- El següent canvi a les Regles del Joc ja era d'aplicació.
- Si un jugador en acció de tir / continuada passa la pilota, no es considerarà que està en acció de tir



- Si el jugador **rep estàtic** amb els dos peus a terra, **res ha canviat**.



- **Tots els canvis** es refereixen al moment en que un jugador **rep la pilota en moviment o finalitza un driblatge**. A partir del moment en el que agafa la pilota el jugador té dret a fer dos passos.



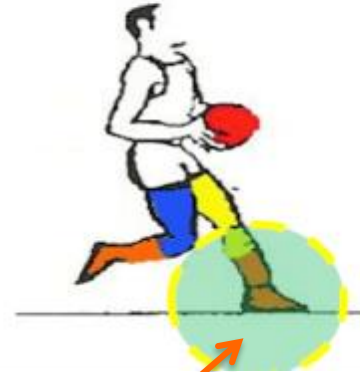
- Si el jugador rep en moviment o sosté la pilota finalitzant un regat i



CAP PEU ÉS A TERRA



1r pas



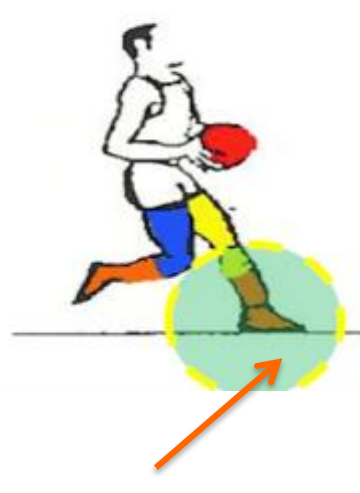
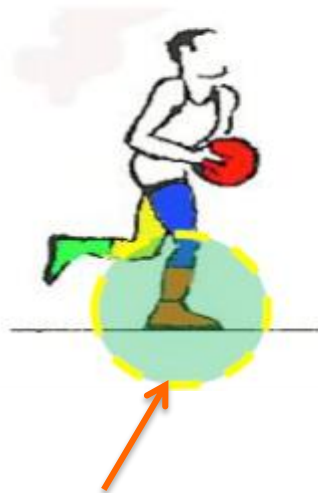
2n pas



Tira o passa,
LEGAL

- Si el jugador rep en moviment o sosté la pilota finalitzant un regat i

HO FA AMB UN PEU A TERRA



Finalitza el regat o rep la pilota amb un peu a terra. Aquest no compta.

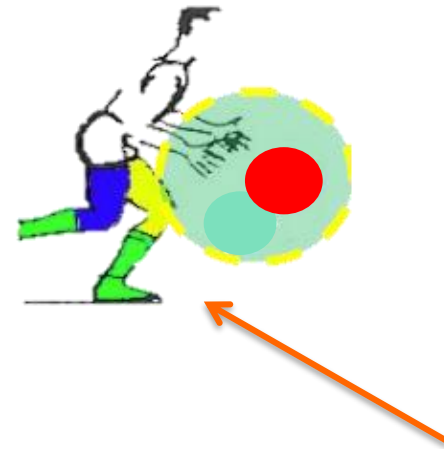
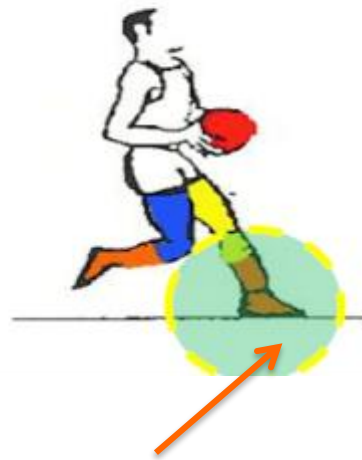
1r pas

2n pas

Tira o passa,
LEGAL

- Si el jugador rep en moviment i **VOL INICIAR UN DRIBLATGE**

Ha de deixar anar la pilota abans del 2n pas



Rep la pilota amb un peu a terra. Aquest no compta.

1r pas

Deixa anar la pilota per botar abans del segon pas,
LEGAL

- Si el jugador rep en moviment i **VOL INICIAR UN DRIBLATGE**

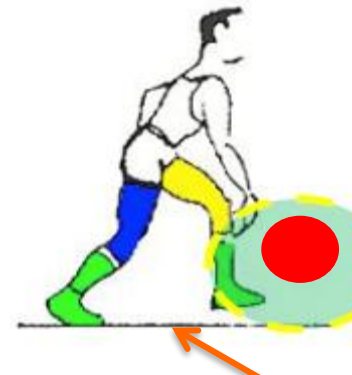
Ha de deixar anar la pilota abans del 2n pas



Rep la pilota amb cap
peu a terra

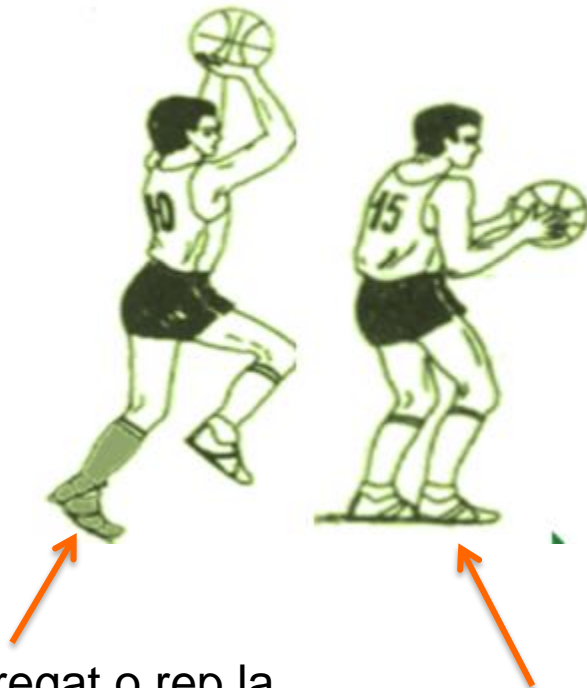


1r pas



Deixa anar la pilota per botar
abans del segon pas,
LEGAL

- Si el jugador amb pilota s'atura amb els dos peus a la vegada en el 1r pas



Finalitza el regat o rep la pilota amb un peu a terra. Aquest no compta.

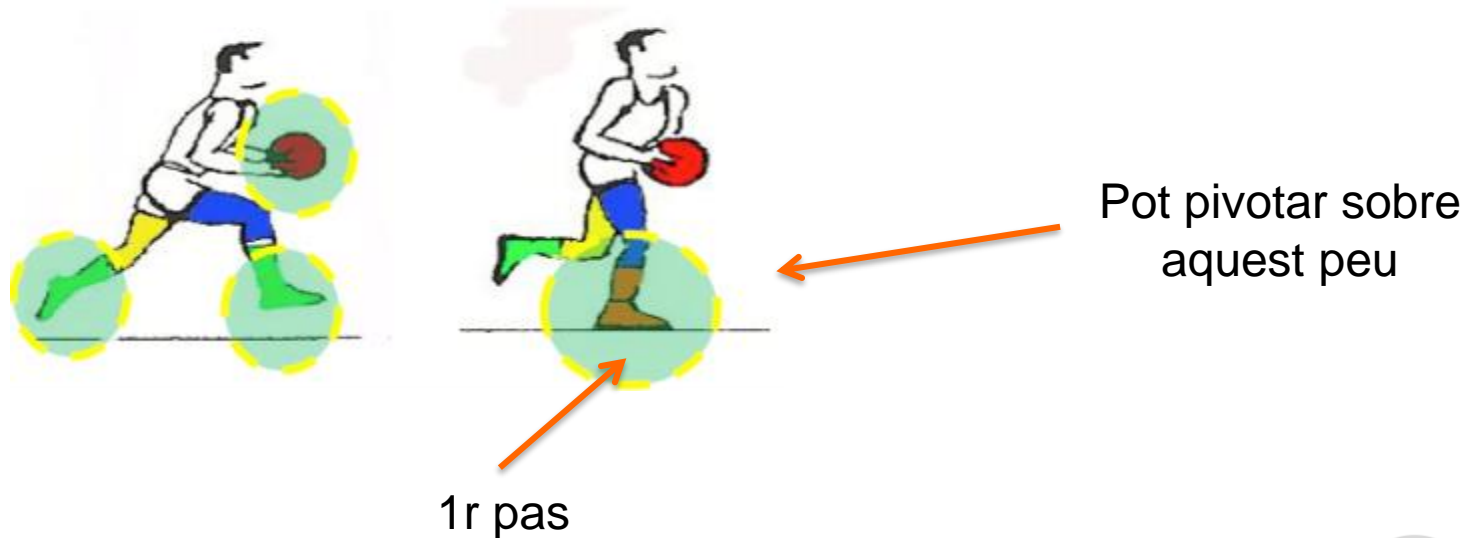
1r pas

Pot:

- Pivotar
- Aixecar els dos peus sostenint la pilota, per tirar o passar, a condició de no tornar a posar cap peu a terra fins haver deixat anar la pilota



- Si sosté la pilota enlairat i cau amb un peu a terra, pot aturar-se i pivotar, aquest serà el seu peu de pivot.

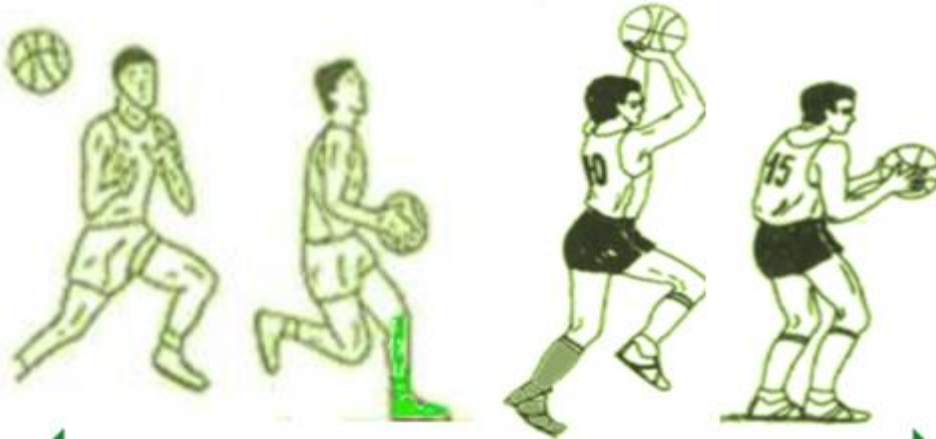




El Jugador rep una passada en moviment, i cau sobre un peu

Fa un salt recolzant-se en aquest peu

Cau a terra (un o dos peus a la vegada)



Pot:

- Aixecar els dos peus sostenint la pilota, per tirar o passar, a condició de no tornar a posar cap peu a terra fins haver deixat anar la pilota

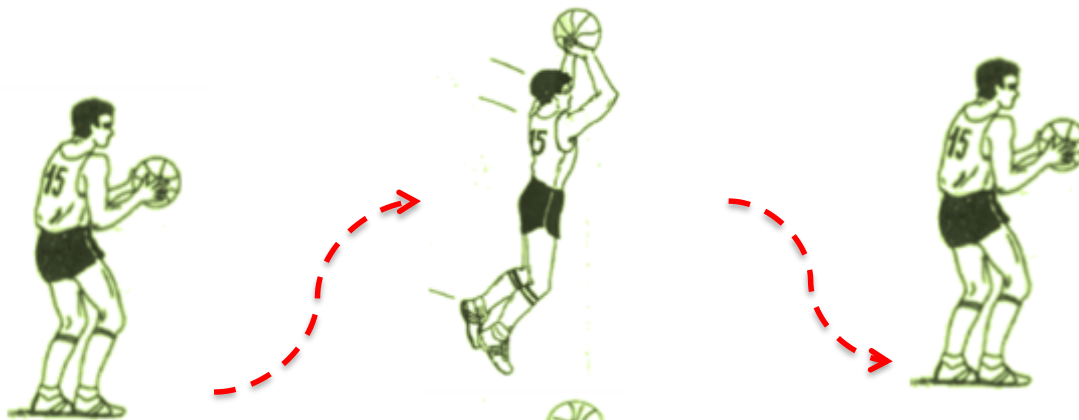
No pot pivotar

- Si sosté la pilota enlairat i cau amb els dos peus a terra, en el moment que aixequi un peu, l'altre serà el peu de pivot



Pot triar el peu de pivot

- Un jugador que sosté una pilota no pot tocar el terra de manera consecutiva amb el mateix peu o amb dos peus.



VIOLACIÓ



VIOLACIÓ

- S'ha incorporat a les regles el procediment explicat la passada temporada

SENSE CONTACTE



 **NO PUNIBLE**



AMB CONTACTE

Avís a l'entrenador



 **PUNIBLE**



ATENCIÓ.
Si es sanciona falta no es pot
avisar de simulació

- Continuen vigents tots els principis que definien el contacte antiesportiu, però a més s'afegeix el següent:
 - **Un contacte innecessari per part d'un defensor que tracta d'aturar la progressió d'un equip en transició.**

Un jugador serà desqualificat quan sigui sancionat amb:

- Dues faltes tècniques
- Dues faltes antiesportives
- *Una falta tècnica i una antiesportiva*



Exemples de contactes en transicions (1/2):



- El defensor causa un contacte innecessari per detenir la transició a l'anar cap a l'oponent sense posició legal defensiva. **Falta antiesportiva.**
- El defensor és sobrepassat de la seva posició legal defensiva i no intenta defensar la seva posició, es limita a obrir el braç per retenir a l'atacant amb la intenció de parar el partit. **Falta antiesportiva.**
- **Un defensor que està en posició legal defensiva i fa per mantenir-la quan ocorre el contacte, pot ser falta del defensor o de l'atacant però no antiesportiva encara que l'equip estés en transició. **Falta personal.****

Exemples de contactes en transicions (2/2):

- L'atacant supera al defensor, la reacció del qual és detenir la transició ofensiva amb el seu cos o mans. És un contacte innecessari. **Falta antiesportiva.**
- El defensor deté l'atacant agafant-lo i obligant a detenir el partit. És un contacte innecessari causat amb l'objectiu de detenir la transició de l'equip atacant. **Falta antiesportiva.**

Trobareu informació addicional sobre les faltes antiesportives en aquest enllaç.

- Totes les faltes desqualificants, **també les dels substituïts**, passen a tenir una penalització de 2 tirs i banda.
- Exemple de falta desqualificant d'un substituït:*

001	MAYER, F.	5	⊗	D				
-----	-----------	---	---	---	--	--	--	--

i

Coach	LOOR, A.			B ₂		
Assistant Coach	MONTA, B.					

- Exemple de falta desqualificant de l'ajudant d'entrenador:*

Coach	LOOR, A.			B ₂		
Assistant Coach	MONTA, B.			D		

- L'article de baralles continua amb la mateixa redacció però canvia la penalització, és a dir:
- Tots els membres de banqueta, excepte l'entrenador i el seu ajudant, que entrin a la pista en una baralla o intent de baralla seran desqualificats amb una falta tipus F. El seu entrenador serà sancionat amb una única falta tipus B₂.
- *Exemple de desqualificant per l'art. 39:*

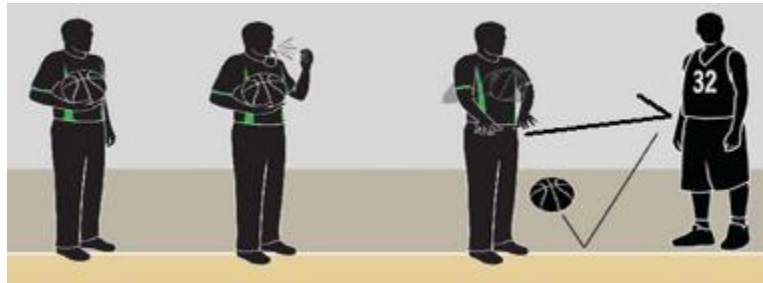
003	SMITH, E.	9	⊗	P ₂	P ₂	F	F	F
-----	-----------	---	---	----------------	----------------	---	---	---

i

Coach	LOOR, A.	B ₂		
Assistant Coach	MONTA, B.			

Deures de l'àrbitre principal

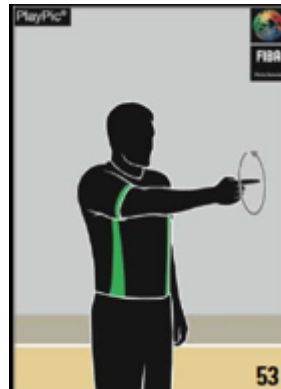
- S'especifica que, en cas d'informe, el tancament de l'acta s'haurà de fer al vestidor
- Si hi han correccions de les anotacions, aniran acompanyades de la signatura de l'àrbitre principal. Si la correcció és extensa caldrà fer informe.



- Caldrà fer la xiulada d'avís a:
 - **Inici del partit** (abans d'entrar al cercle central)
 - Abans de donar la pilota **per iniciar cada període.**
 - Abans de donar la pilota per un servei a un fons ofensiu.

Només per interès dels Auxiliars de taula ACB, FIBA i Euroleague

- El nom de l'àrbitre principal en anglès pren el nom que ja s'utilitzava a l'Euroleague, **Crew Chief**
- L'acta de la FIBA passa a tenir un nou espai a completar, **hora de finalització del partit**
- Un nou senyal s'ha afegit per fer referència a l'ús de l'IRS




La confecció de l'acta de joc pateix alguns canvis:

- Inscripció de l'entrenador quan aquest és el capità

Coach	KING, H. (CAP)		
Assistant Coach			

- Caldrà engabiar totes les faltes al final del 2n període i al final del partit

		extra periods						
Licence no.	Players	No.	Player in	Fouls				
				1	2	3	4	5
001	MAYER, F.	5	⊗	P ₂				
002	JONES, M.	8	⊗	P	P	P ₂		
003	SMITH, E.	9	⊗	P ₂	U ₂	P	P ₁	
004	FRANK, Y.	12	×	T ₁	U ₂	GD		
010	NANCE, L.	18	⊗	P	P	U ₁		
012	KING, H. (CAP)	22	⊗	P ₁	P			
014	WONG, P.	24						
015	RUSH, S.	25	×	P ₃	P ₂			
021	MARTINEZ, M.	33	×	T ₁	P	P ₂	T ₁	GD
022	SANCHES, N.	42	×	P ₂	P ₂	U ₂	P	U ₂ GD
024	MANOS, K.	55	×	P ₂	D ₂			
Coach	LOOR, A. 						C ₁	B ₁
Assistant Coach	MONTA, B.							



Federació Catalana
de **Basquetbol**

Rambla Guipúscoa, 27

08018 Barcelona

Tel: 933966600 - Fax: 933237760

www.basquetcatala.cat