

STOCKHOLM RESEARCH REPORTS IN  
DEMOGRAPHY

No. 86

SKILSMÄSSOUTVECKLINGEN I SVERIGE 1971-1993

av

Gunnar Andersson

Stockholms Universitet  
Demografiska avdelningen  
S-106 91 Stockholm

ISBN 91-7820-092-X

ISSN 0281-8728

September 1994



**STOCKHOLMS UNIVERSITET,  
DEMOGRAFISKA AVDELNINGEN,  
106 91 Stockholm**

Tfn (08) 16 31 32

Fax (08) 15 68 38

*GN-*, 14 September 1994

Skilsmässoutvecklingen i Sverige  
1971-1993\*

av Gunnar Andersson

Sammanfatming

Kalenderårsindex över skilsmässoutvecklingen bland svenska kvinnor, som tidigare har redovisats av Demografiska avdelningen, uppdateras här med beräkningar från ett färskare och mer fullständigt datamaterial. Till skillnad från beräkningar med datamaterial tidigare mottaget från SCB, uppvisar den standardiserade tidstrenden för skilsmässorna en ökning av skilsmässobenägenheten såväl under 1970-talet som under 1980-talet. Denna ökning hänger samman med att andelen äktenskap där barn fötts före giftermålet har gått upp. Detta fenomen är ett resultat av det ökande samboendet under tidsperioden och är en faktor som man bör ta hänsyn till när vårt skilsmässindex revideras.

Innehåll

Inledning och beskrivning av data	2
Tidstrender för svenska kvinnors skilsmässor	4
Ytterligare bakgrundsvariabler	6
Diskussion	9
Referenser	10
Diagram	11

\*Jag vill tacka Jan Hoem för hjälp med programmeringsarbetet när jag först tvivlade på resultaten (i form av nya skilsmässotrender) av mina program, samt för att ha inlett den analys med fler bakgrundsfaktorer som ledde fram till de resultat som här presenteras.



## Inledning och beskrivning av data

Demografiska avdelningen arbetar för närvarande med ett system för övervakning av utvecklingen av svenska kvinnors giftermål, skilsmässor och barnafödande. Som ett led i detta arbete redovisas här beräkningar rörande de svenska skilsmässorna under tidsperioden 1971-93. Övervakningssystemet hämtar sin information från SCB:s frukt-samhetsregister. Det utdrag ur registret som används vid de beräkningar vi gör i år redovisar demografiska händelser (tidpunkt för giftermål, skilsmässor, barnafödande, dödsfall, emigration, änkeskap) för samtliga svenska kvinnor födda mellan åren 1939 och 1969. Drygt 1,6 miljoner kvinnors livsmönster ingår därmed i datamaterialet. Skilsmässoutvecklingen har studerats främst för kalenderåren 1971-1993. Cirka 930.000 giftermål som ingicks mellan åren 1967 och 1993 har kommit med i analysen. Dessa resulterade i närmare 170.000 skilsmässor under den studerade tidsperioden.

Från SCB:s register har vi räknat ut antalet registrerade skilsmässor och motsvarande risktider i äktenskap uppdelade på ett antal bakgrundsfaktorer. Vi har använt följande bakgrundsfaktorer:

A - kvinnans ålder vid giftermålet	16-19 år, 20-23 år, 24-28 år, 29-35 år, 36-44 år, 45-60 år.
B - barnantal	0, 1, 2, 3+, tre eller fler barn.
C - kalenderår	1971 till 1993 i tjugotre ettårsklasser.
D - tid sedan giftermålet	första äktenskapsåret, år 2, år 3 osv i ettårsklasser för de tio första åren av äktenskapet; därefter: år 11-12 samt

år 13-15.

N - äktenskapets ordningsnummer

första äktenskapet,  
följande äktenskap.

Det primära syftet med uppdelningen på olika bakgrundsfaktorer är att kunna redovisa ett eller flera standardiserade index för den kalenderårsvisa utvecklingen i skilsmässobenägenheten bland svenska kvinnor. Genom att standardisera för andra demografiska bakgrundsfaktorer kan man få fram utvecklingen av skilsmässoriskerna, kontrollerad för eventuella förändringar i sammansättningen bland de gifta kvinnorna över de givna faktorerna. På detta sätt kan man eventuellt också hitta förklaringar till förändringar i de skilsmässotal som redovisas i löpande statistik, skilsmässotal som kanske uppvisar en annorlunda utveckling än de standardiserade talen. De standardiseringar som här har gjorts är sådana förbättrade indirekta standardiseringar som kan göras med hjälp av Maximum Likelihood-regressioner inom livsförloppsanalysen. Det programpaket som har använts heter RocaNova.

Tidigare har liknande beräkningar redovisats för den svenska skilsmässobenägenheten, men analysen har då inte sträckt sig fram till de senaste åren på 1990-talet. Syftet med demografiska avdelningens övervakningssystem är att kunna göra årliga löpande uppdateringar av de svenska demografiska trenderna. Hoem (1992) har tidigare redovisat ett kalenderårsindex som visar en kraftig uppgång i de svenska skilsmässoriskerna i samband med en skilsmässoreform 1974 och därefter en stagnerande eller oförändrad trend för skilsmässobenägenheten under 1970- och 1980-talen. Hans beräkningar byggde på en något enklare indelning av faktornivåerna, men var annars av samma karaktär som de beräkningar som här har gjorts. De aggregerade data som SCB den gången tillhandahöll kan dock inte ha varit helt korrekta. Med våra egna beräkningar av aggregerade data får vi en tidsutveckling i skilsmässoriskerna som väsentligt reviderar den tidigare bilden.

Våra egna beräkningar presenteras i det följande som diagram över tidsutvecklingen av den svenska skilsmässobenägenheten. Diagrammen redovisas i en särskild diagrambilaga sist i denna rapport.

## Tidsutvecklingen av svenska kvinnors skilsmässorisker

Om man standardiserar skilsmässoriskerna för åldern vid giftermålet, kvinnans paritet, tiden sedan giftermålet samt äktenskapets ordningsnummer (med uppdelning i förstagångsgifta och omgifta) fås den bild av den kalenderårsvisa utvecklingen av den svenska skilsmässobenägenheten som redovisas i figur 1. Det standardiserade kalenderårsindex som här beräknats ger en kompakt beskrivning av den svenska skilsmässoutvecklingen. Riskerna för skilsmässa bland gifta svenska kvinnor redovisas relativt basåret 1980, på samma sätt som ett prisindex visar prisutvecklingen relativt till ett passande kalenderår.

Av figuren framgår hur skilsmässoriskerna steg kraftigt i samband med de ändringar i den svenska lagstiftningen 1974 som gjorde det lättare för ett gift par att ta ut skilsmässa. Efter en övergående nedgång under åren efter 1974 har skilsmässoriskerna för svenska kvinnor i stort sett stigit från slutet av 1970-talet ända fram till år 1993. Denna stigande trend för skilsmässobenägenheten påvisas här för första gången.

För att ytterligare belysa förändringarna i skilsmässorisker under den studerade tidsperioden redovisas standardiserade kalenderårsindex för varje paritet i figur 2. Detta motsvaras av att faktorerna B och C har förts samman till en sammansatt faktor. Relativa risker har nu beräknats med kombinationen av år 1980 och paritet 1 som basnivå. (Relativ risk för skilsmässa för denna basgrupp = 1).

Figuren visar bland annat hur skilsmässoreformen 1974 främst påverkade skilsmässobenägenheten för kvinnor utan barn. Det framgår också av figuren att den fortsatta uppgången i den generella skilsmässoriskerna under 1980-talet helt beror på en uppgång i skilsmässobenägenheten för kvinnor med barn. Medan skilsmässaindexet för gifta kvinnor utan barn stabiliserar sig på en fast nivå under andra hälften av 1970-talet och därefter ej förändras nämnvärt, så visar skilsmässoriskerna för framförallt kvinnor med ett eller två barn en ständig ökning under tidsperioden. Ytterligare en intressant observation är den anmärkningsvärda inbördes förändringen för skilsmässoriskerna bland kvinnor med paritet 2 respektive paritet 3+. Medan skilsmässoriskerna för kvinnor med tre eller fler barn under 1970-talet ligger väsentligt högre än skilsmässoriskerna för kvinnor med två barn, förändras förhållandet under 1980-talet så att skilsmässoriskerna för kvinnor med fler barn kommer att bli något lägre än för tvåbarnsmödrarna. Enligt ekonomisk teori om äktenskap och skilsmässor, formulerade av Becker (1981) och hans efterföljare, kan barn ses som investeringar i äktenskapligt kapital. Dessa investeringar borde leda till en minskande risk för skilsmässa allt eftersom barnantalet i äkten-

skapet stiger. Hoem och Hoem (1992) har dock i tidigare beräkningar med data från den svenska fruktsamhetsundersökningen 1981 visat att skilsmässobenägenheten för förstagångsgifta kvinnor med många barn också då var större än för de förstagångsgifta tvåbarnsmödrarna, och detta överensstämmer med våra observationer för perioden före 1981.

Vi har därför också gjort en uppdelning av materialet och utfört en analys för förstagångsägtenskap för sig och omgifta kvinnor för sig. Förstagångsägtenskapen dominerar bilden: av de cirka 930.000 äktenskapen är det "endast" 110.000 äktenskap som är resultat av ett omgifte. Den bild av skilsmässotrenderna som vi hittills gett är därför i allt väsentligt en bild av skilsmässotrender för kvinnor i sitt första äktenskap. Det visar sig att omgifta kvinnor har något annorlunda skilsmässotrender. De paritetsspecifika indexen i figur 3 är standardiserade för ålder vid giftermålet samt tid sedan giftermålet. Det framgår att skilsmässoriskerna är tämligen likartade för omgifta kvinnor av paritet 1, 2 och 3+. Skilsmässoriskerna ökade under 1970-talet för dessa grupper av kvinnor, och under 1980-talet har de legat på ungefär samma konstanta nivå som skilsmässoriskerna för omgifta kvinnor utan barn. De omgifta kvinnornas skilsmässorisker är alltså tämligen oberoende av paritet under den senare perioden. Att skilsmässoriskerna är höga för omgifta kvinnor med barn kan hänga samman med att det här är vanligt med en annan pappa till åtminstone något av barnen än den man kvinnan är gift med. Denna annorlunda bild av dessa kvinnors skilsmässomönster gör att det är ganska olämpligt att skatta en gemensam multiplikativ modell för förstagångsgifta och omgifta kvinnor tillsammans, som vi här inledningsvis har gjort. I framtiden bör det vara bättre att analysera dessa grupper var för sig i stället för att standardisera för faktorn N.

När det gäller jämförelser mellan relativa risker i de olika diagram som vi presenterar i denna rapport, så bör det påpekas att nivåerna i respektive diagram helt är beroende av vilken basgrupp som har använts och hur denna basgrupp ser ut. Det är främst mönstren för de olika kalenderårsvisa indexen som bör jämföras med varandra.

Den överraskande utvecklingen av skilsmässoriskerna för förstagångsgifta kvinnor med tre eller fler barn behöver en närmare utredning. För att ytterligare undersöka vad som kan ligga bakom detta såväl som bakom de aggregerade skilsmässaindexen för förstagångsägtenskapen har vi undersökt om några ytterligare bakgrundsfaktorer kan ge fler upplysningar.



## Ytterligare bakgrundsvariabler

Vi har haft ytterligare ett datamaterial från SCB tillgängligt för analys. Detta material sträcker sig visserligen endast fram till kalenderåret 1989, men i detta uttag har frukt-samhetsregistret samkörts med SCB:s utbildningsregister så att uppgifter om de svenska kvinnornas högsta uppnådda utbildningsnivå 1990 också påförts. Vi har därför använt en något utvidgad uppsättning bakgrundsvariabler, medan våra faktorer A, B, C och D har indelats i något grövre faktornivåer för att göra analysen överkomlig. Våra "gamla" faktorer har då omorganiserats på följande sätt: Kalenderåren har grupperats ihop till treårsgrupper, förutom 1974 som redovisas separat. Tidsvariabeln (tid sedan giftermålet) har grupperats i något grövre klasser. I denna analys medtas dessutom enbart kvinnor i sitt första äktenskap som gift sig i åldrarna mellan 20 och 35 år. De kohorter som omfattas av beräkningarna är nu kvinnor födda mellan 1943 och 1964. Ingen av dessa ändringar kan väsentligt ha stört bilden av de moment vi nu vill fokusera oss på.

Det som gör detta nya dataset särskilt värdefullt är att ytterligare tre faktorer har tillförts i analysen. Dessa är följande:

E - högsta uppnådda utbildningsnivå 1990, indelad i tio olika grupper.

F - föräktenskapliga barn: om modern redan hade barn vid tidpunkten för giftermålet (ja/nej).

G - gravid vid giftermålet (ja/nej).

De cirka 1,2 miljoner svenska kvinnor som föddes mellan 1943 och 1964 och vars livsförlopp kunnat studeras enligt ovan angivna kriterier har gett upphov till cirka 530.000 förstagångsäktenskap som kommit med i denna del av analysen. Kvinnor som emigrerat eller avlidit under tidsperioden har här ej tagits med i beräkningarna.

Om man för en kontroll skattar motsvarande kalenderårsindex med samma bakgrunds-faktorer som för det inledningsvis redovisade datamaterialet fås nu ett resultat som i allt väsentligt överensstämmer med de trender som redovisades i figur 1 och 2. De standardiserade kalenderårsindexen för skilsmässorisker under tidsperioden redovisas i figur 4 för kvinnorna uppdelade efter paritet. Den redan kommenterade skilsmässorisk-skillnaden mellan kvinnor av paritet 2 respektive paritet 3+ under 1970-talet är något större då enbart förstagångsäktenskapen finns med i materialet.

I ett nästa steg standardiserar vi även för de gamla faktorerna i kombination med var och en av de nya faktorerna E, F och G. Det visar sig då att faktorerna E och G (utbildningsnivå och graviditetsstatus vid giftermålet) ej medför någon förändring i det redovisade mönstret för skilsmässorisker över tiden. Dessa faktorer tillför därför inte i detta sammanhang någon information som kan förklara förändringarna i de svenska skilsmässotrenderna. Beräkningar med dessa faktorer ger dock information om hur de olika nivåerna på faktorerna i sig påverkar skilsmässorisken; till exempel framgår att risken för skilsmässa är högre om kvinnan är gravid vid tidpunkten för giftermålet. Hoem och Söderström (1994) samt Hoem och Granqvist (1994) har tidigare redovisat beräkningar rörande skilsmässorisker för kvinnor i olika utbildningsgrupper.

Däremot medför standardisering för faktorn F (förekomst av föräktenskapliga barn, dvs barn födda före giftermålet) en väsentligt annorlunda bild av den paritetsspecifika skilsmässoutvecklingen under tidsperioden. Till att börja med kan vi konstatera att äktenskap där barn fötts före giftermålet är associerade med en betydligt högre skilsmässorisk än övriga äktenskap; skilsmässorisken för äktenskap med föräktenskapliga barn är mer än dubbelt så hög som för övriga äktenskap. Dessutom visar det sig nu att vid standardisering för faktorn F försvinner det mesta av den överrisk för skilsmässa som tidigare kunde noteras för kvinnor med tre eller fler barn relativt kvinnor med två barn under 1970-talet. Det visar sig nu också att man inte längre får någon markant ökande trend för skilsmässobenägenheten bland kvinnor med barn under tiden sedan skilsmässoreformen 1974. De standardiserade kalenderårsindexen för kvinnor av olika paritetsgrupper redovisas i figur 5.

Det förändrade mönstret i skilsmässomönstret som fås då faktor F tas med i modellen kan ha två demografiska förklaringar, nämligen följande:

i) Föräktenskapliga barn är kanske vanligare ju högre barnantal kvinnorna har, men förekomsten av föräktenskapliga barn bland trebarnsmödrar relativt förekomsten bland tvåbarnsmödrar kan ha förändrat sig över tiden. Om betydligt fler trebarnsmödrar än tvåbarnsmödrar hade föräktenskapliga barn under 1970-talet, samtidigt som också många tvåbarnsmödrar hade föräktenskapliga barn under 1980-talet, skulle man kunna få fram den sorts ändring i skilsmässomönstret som vi nyss har sett.

ii) Överrisken för skilsmässa vid förekomsten av föräktenskapliga barn kan ha ändrats under tidsperioden. Allteftersom föräktenskapliga barn blivit vanligare, kan riskbelast-

ningen för att ha sådana barn ha minskat med åren, möjligen särskilt mycket för trebarnsmödrar relativt tvåbarnsmödrar.

Vi kan strax avfärda den andra av dessa två möjliga förklaringar. Man undersöker detta genom att beräkna skilsmässorisker för varje kombination av paritet, kalenderår och föräktenskapligt-barn-status, dvs genom att skatta relativa risker för den sammansatta faktorn  $B*C*F$ . Det visar sig då att överrisken för skilsmässa för kvinnor med föräktenskapliga barn relativt kvinnor utan sådana barn minskat en hel del under tidsperioden, men att utvecklingen inte skiljer sig nämnvärt åt mellan gifta kvinnor med olika antal barn. I tabellen nedan visas skilsmäsoöverrisken för att ha föräktenskapliga barn för varje kombination av kalenderår och paritet. För kvinnor med tre eller fler barn är denna överrisk något högre än för kvinnor med ett eller två barn. Vi ser också att denna skilsmäsoöverrisk inte alls sjunker snabbare för kvinnor med flera barn än för kvinnor med ett eller två barn.

**Tabell:** Skilsmäsoöverrisk för kvinnor med föräktenskapliga barn gentemot kvinnor utan föräktenskapliga barn, efter paritet och kalenderår.

<u>år</u>	<u>paritet 1</u>	<u>paritet 2</u>	<u>paritet 3+</u>
1971-73	3,28	3,57	4,08
1974	2,87	2,97	3,31
1975-77	2,48	2,63	2,92
1978-80	2,56	2,25	3,00
1981-83	2,19	2,11	3,12
1984-86	2,13	1,96	3,16
1987-89	2,05	1,84	2,84

Det visar sig därför att en dominerande del av förklaringen till vad vi observerat ligger i att sammansättningen av de svenska kvinnorna efter förekomst av föräktenskapligt barn har förändrats under tidsperioden.

I figur 6 redovisas hur stor andel av den totala tiden registrerad i det första äktenskapet som modern har haft föräktenskapligt barn, efter paritet och kalenderår. Man kan bland annat se hur tidsandelen systematiskt stiger med barnantalet. Dessutom visar figuren hur de kalenderårs- och paritetsvisa trenderna för andelen äktenskapsår med föräktenskapliga barn har sett ut under den studerade tidsperioden. Det framgår då hur andelen äktenskapstid med ett föräktenskapligt barn var betydligt större för kvinnor med tre

eller fler barn, relativt till andelen för tvåbarnsmödrarna, under början av 1970-talet än under senare tidsperioder. Under 1970-talet sjönk denna andel, både absolut och relativt till paritet 1 och 2, och därefter har andelen äktenskap med föräktenskapliga barn för denna grupp utvecklats parallellt med kvinnor med ett eller två barn. Detta har skapat den sammansättningseffekt som förklarar den överrisk för skilsmässa som kvinnorna med tre eller fler barn uppvisade under 1970-talet relativt till tvåbarnsmödrarna när man inte tar faktor F med i beräkningen.

Under hela 1970- och 1980-talen kan vi dessutom notera en stigande andel kvinnor av paritet ett och två som har föräktenskapliga barn. Det vanligaste familjebildningsmönstret i Sverige omfattar numera en period av samboende före giftermålet. En ökande andel av de födda barnen kommer därmed också till världen före giftermålet. Den ökande skilsmässobenägenheten bland mödrar under 1980-talet (figur 2) kan förklaras med att andelen äktenskap med föräktenskapliga barn har ökat. Om man standardiserar för denna faktor (faktor F) visar det sig ju i stället att den underliggande skilsmässoriskerna varit ganska oförändrad sedan tiden för skilsmässoreformen 1974 (figur 5).

Avslutningsvis skall vi redovisa ett totalt kalenderårsindex, som omfattar kvinnor av alla pariteter. Då man standardiserar för faktorn F (tillsammans med faktorerna A, B och D) får man de kalenderårsvisa skilsmässoriskerna som redovisas i figur 7.

Som vi ser, har den stigande trenden i skilsmässobenägenheten sedan slutet av 1970-talet (figur 1) nu försvunnit. Standardiseringen för förekomsten av föräktenskapliga barn har neutraliserat den. Den observerade stigande trenden i figur 1 kan i stället tolkas som en sammansättningseffekt skapat av samboendet.

## Diskussion

Av det ovanstående framgår att det är viktigt att ta hänsyn till förekomsten av föräktenskapliga barn (faktor F) när ett skilsmäsoindex skall konstrueras. Vi har visat att den ändrade sammansättningen över faktor F i sig har resulterat i ökande skilsmässoriskerna totalt, därför att fler kvinnor idag har barn när de gifter sig. Om man tar hänsyn till denna sammansättningseffekt och standardiserar för föräktenskapliga barn, ser man i stället att de underliggande skilsmässoriskerna varit tämligen konstanta under tiden sedan skilsmässoreformen 1974. Dessutom kan det mesta av den överrisk för skilsmässa som kvinnor med tre eller fler barn hade under 1970-talet gentemot kvinnor

med två barn också förklaras som en sammansättningseffekt. Föräktenskapliga barn var under denna tid relativt mycket mer utbredd bland trebarnsmödrar än bland tvåbarnsmödrar. När man korrigerar för detta, överensstämmer förhållandet mellan de paritetsspecifika skilsmässoriskerna bättre med vad som förutsägs av ekonomisk teori. Det kvarstår dock fortfarande en liten "oförklarad" skilsmäsoöverrisk för kvinnor med tre eller fler barn under 1970-talet.

Det vore av intresse att undersöka i vilken grad de högre skilsmässoriskerna för kvinnor med föräktenskapliga barn hänger samman med att sådana barn också har en annan pappa än den man mamman är gift med. Sådana uppgifter finns dock ej att tillgå i de register vi har använt så det får bli en fråga för framtida forskning. Att skilsmässoriskerna för omgifta kvinnor med barn generellt är höga kan till exempel bland annat hänga samman med detta fenomen. Inför nästa års löpande analys av den svenska skilsmässoutvecklingen bör effekten på skilsmässorisken av föräktenskapliga barn undersökas även för de omgifta kvinnorna. Analysen av skilsmässorisker bör ske separat för förstagångsgifta och omgifta kvinnor och en standardisering bör göras för faktorn föräktenskapliga barn.

## Referenser

Becker G S (1981). *A Treatise on the Family*. Harvard University Press.

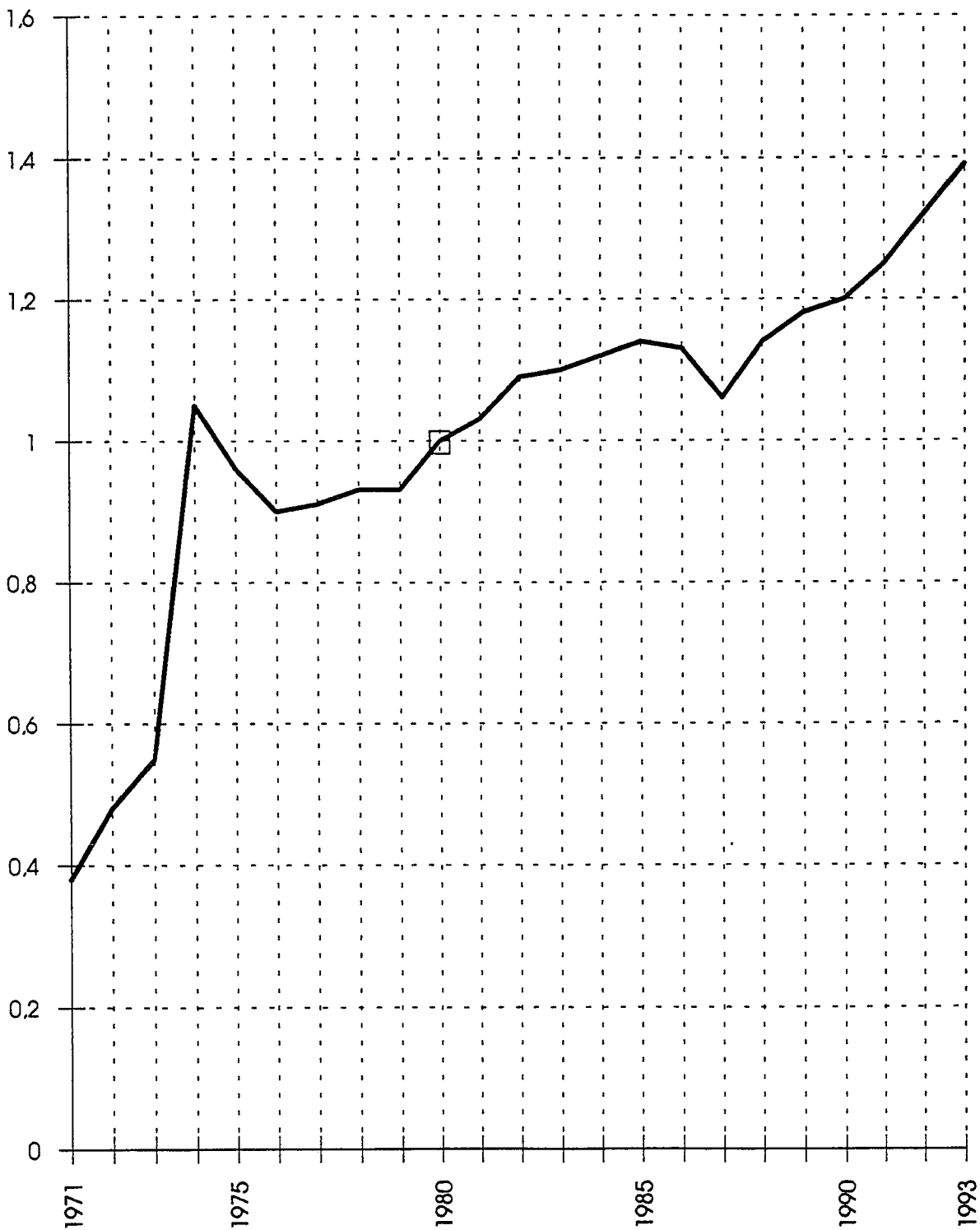
Hoem B, Hoem J M (1992). The disruption of marital and non-marital unions in contemporary Sweden, in Trussell J, Hankinson R, Tilton J, eds, *Demographic Applications of Event History Analysis*. Clarendon Press, Oxford.

Hoem J M (1992). Trends and patterns in Swedish divorce risks 1971-1989: a case of modern demographic analysis. *Stockholm Research Reports in Demography* 64.

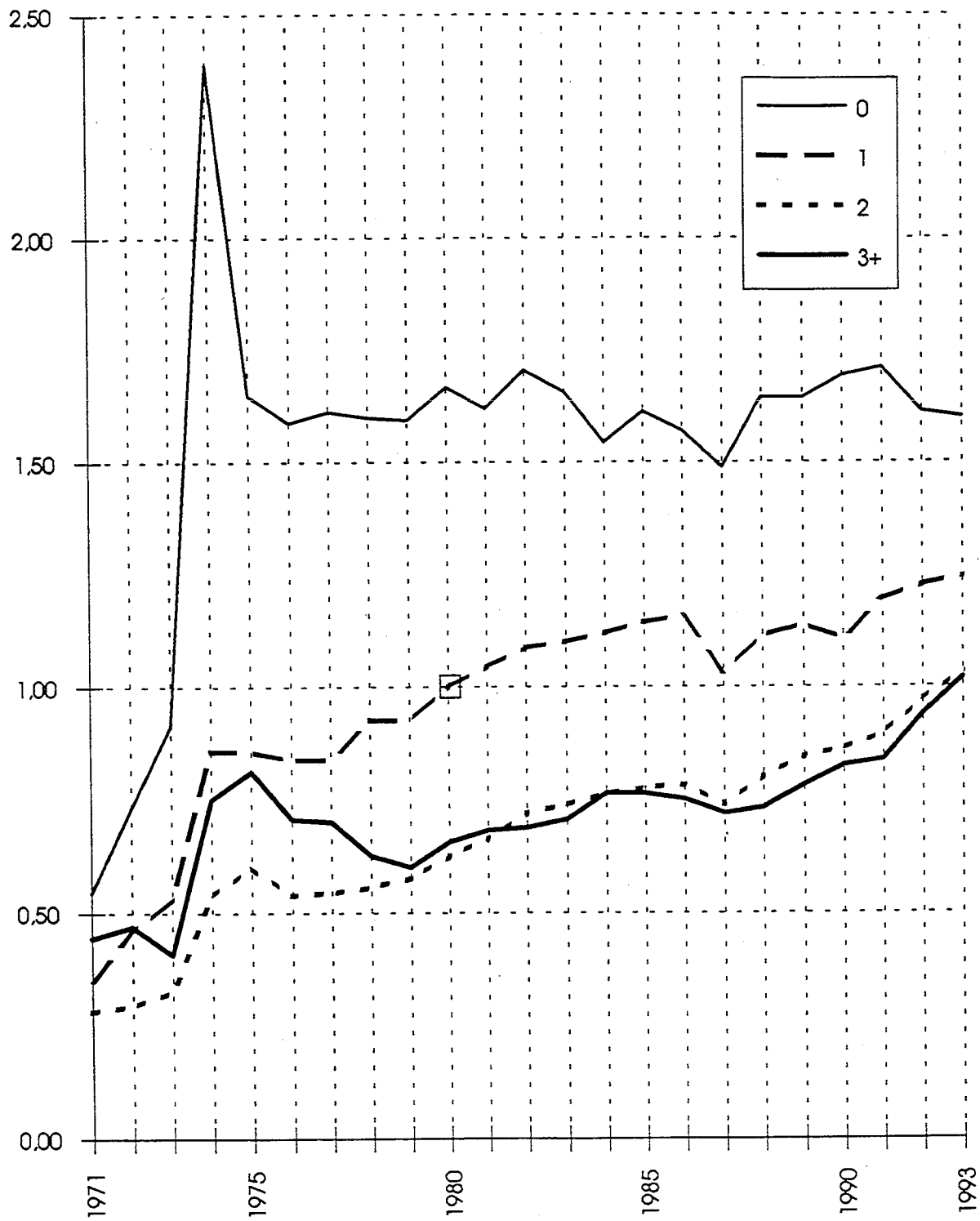
Hoem J M, Granqvist L (1994). Skilsmässorisken för svenska kvinnor: utvecklingen över kohorter och tidsperioder i de två senaste decennierna för olika utbildningsgrupper. Intern promemoria 1/2 -94, Demografiska avdelningen, Stockholms universitet.

Hoem J M, Söderström A (1994). Skilsmässoutvecklingen i senare år för olika utbildningsgrupper bland svenska mödrar. Intern promemoria 19/1 -94, Demografiska avdelningen, Stockholms universitet.

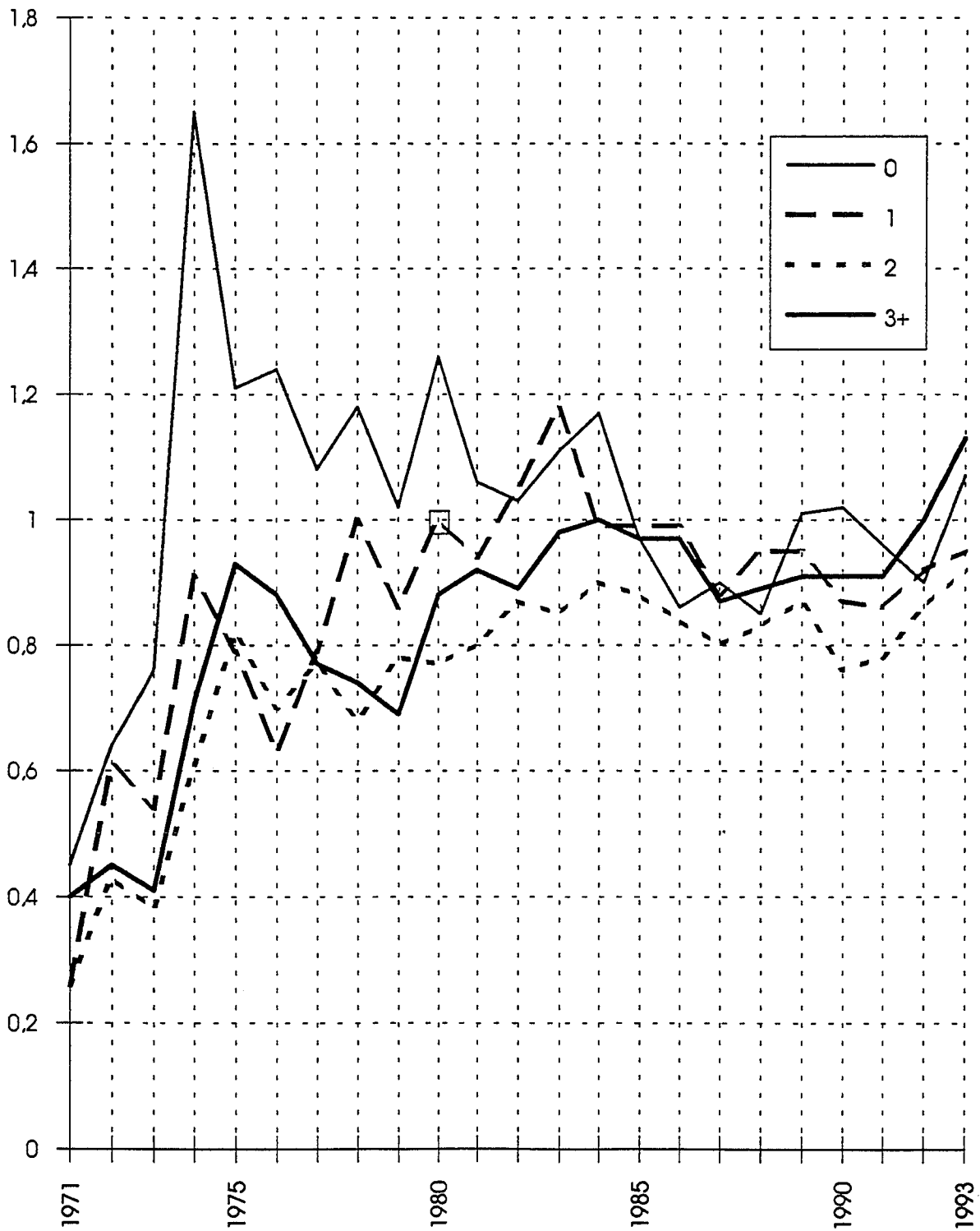
Figur 1: Kalenderårsindex för skilsmässorisen för svenska kvinnor  
1971-1993  
standardiserat för A,B,D,N



Figur 2: Kalenderårsindex för skilsmässorisen för svenska kvinnor  
1971-1993, efter paritet  
standardiserat för A,D,N

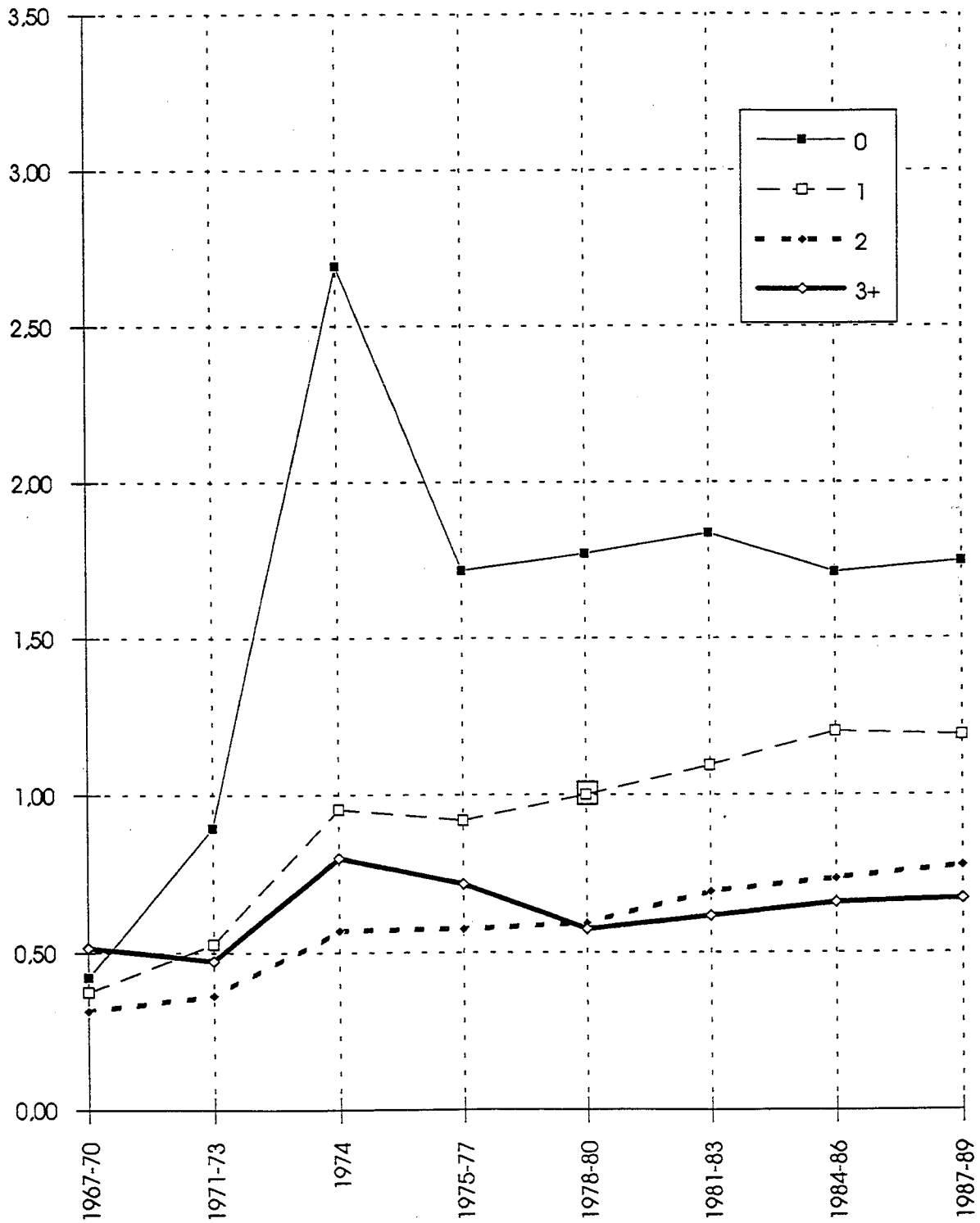


**Figur 3: Kalenderårsindex för skilsmässorisen för omgifna svenska kvinnor 1971-1993, efter paritet**  
 standardiserat för A,D

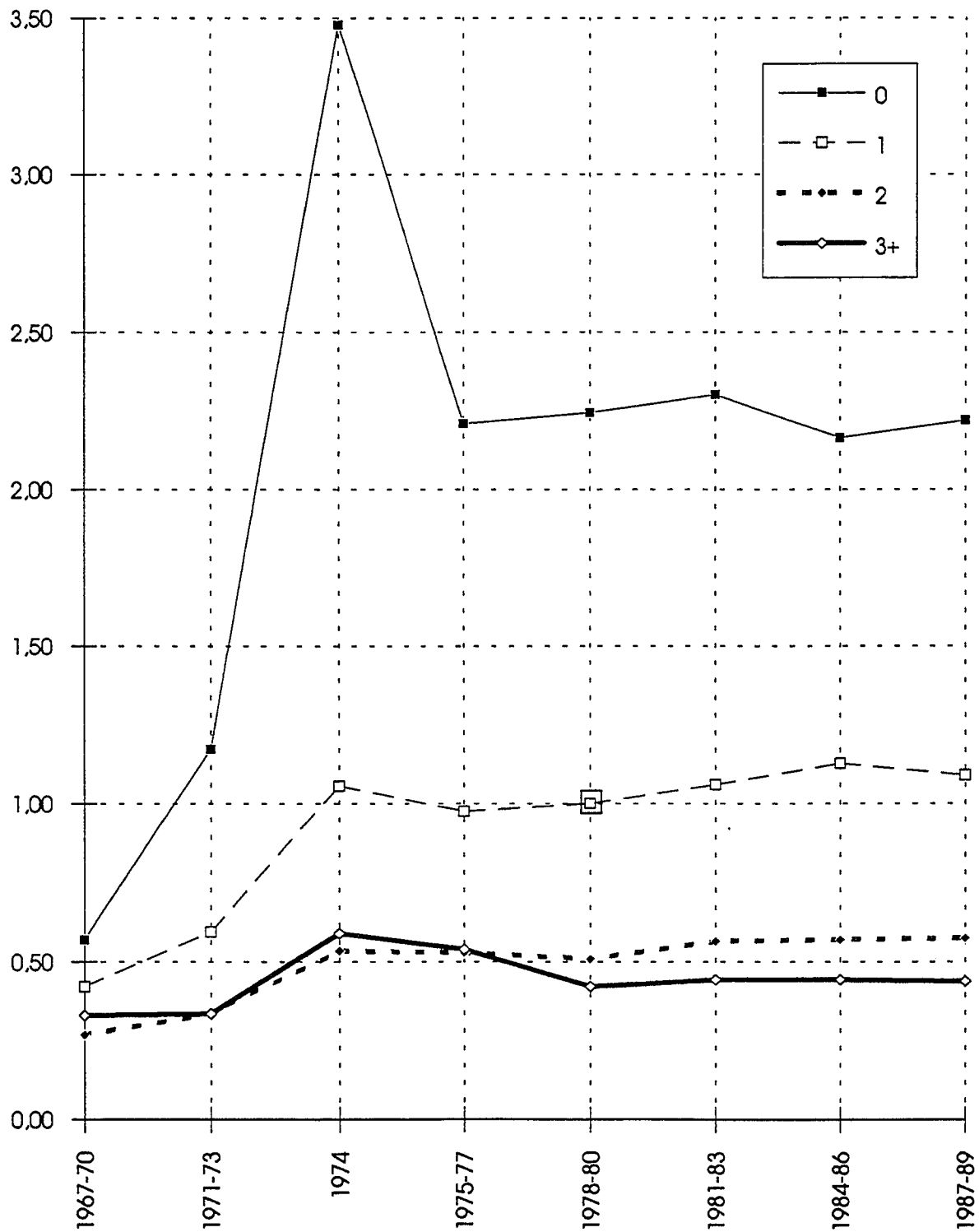




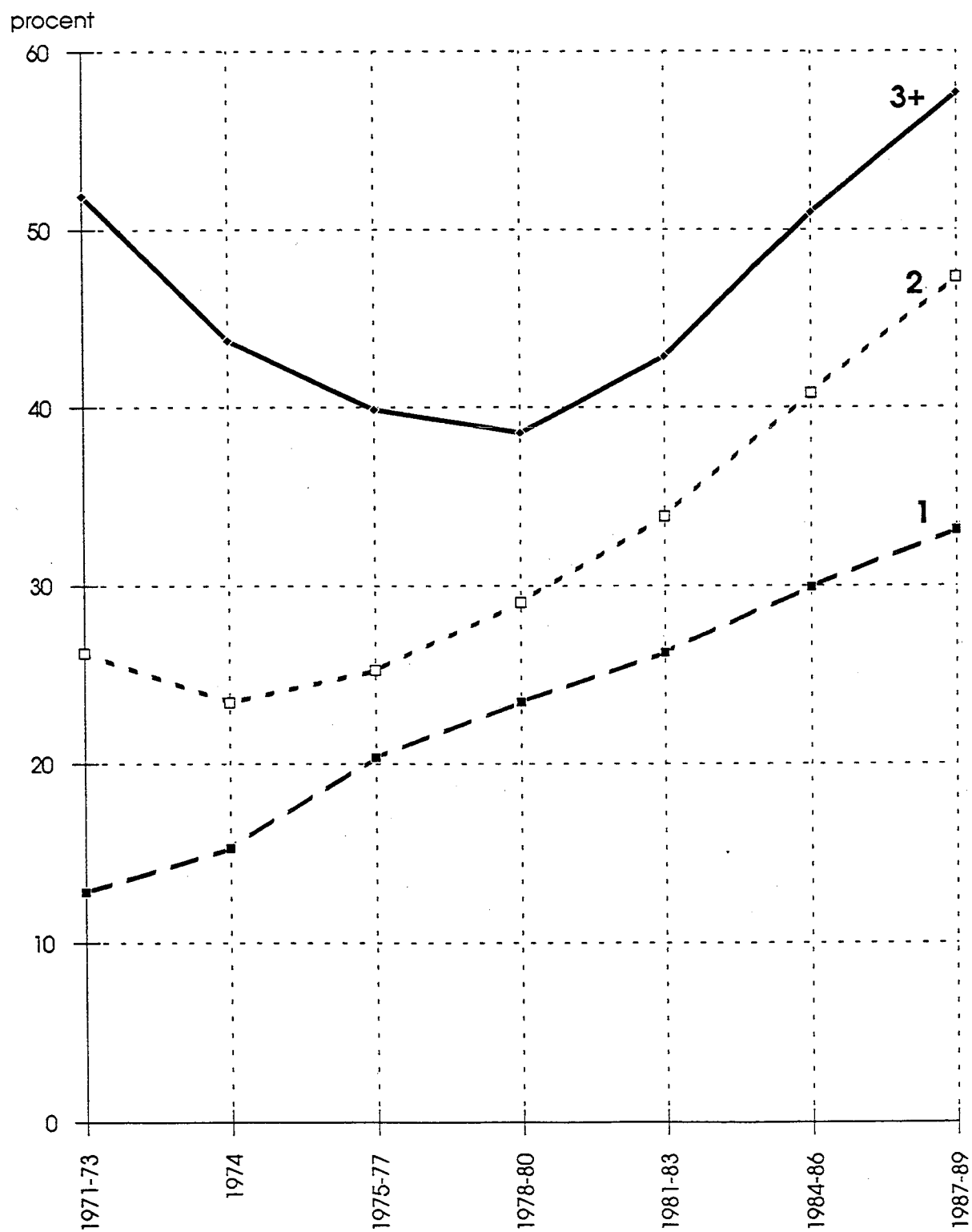
**Figur 4: Kalenderårsindex för skilsmässorisken för svenska kvinnor i sitt första äktenskap 1967-1989, efter paritet standardiserat för A,D**



**Figur 5: Kalenderårsindex för skilsmässorisen för svenska kvinnor i sitt första äktenskap 1967-1989, efter paritet standardiserat för A,D och F**



Figur 6: Andel tid i äktenskap med föräktenskapliga barn av all tid i äktenskap, efter paritet och kalenderår



**Figur 7: Kalenderårsindex för skilsmässorisen för svenska kvinnor i sitt första äktenskap 1967-1989**  
standardiserat för A,B,D,F

