

# FDV Schüco branndører

## Systemer

ADS 80 FR 30

ADS 80 FR 60

ADS 65 NI FR 30

Schüco Royal S 50/ 50 NS

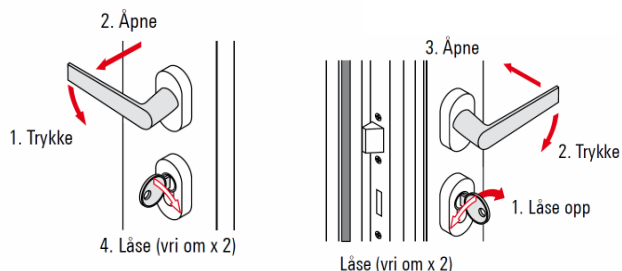
## Betjening

### 1. Dørvridere

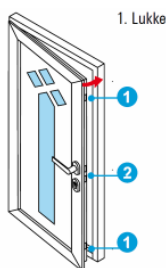
#### Åpne fra inn- og utsiden:

1. Døren låses opp ved å vri nøkkelen to fulle omgredninger til fyllingssiden.
2. Trykk dørvrideren ned.
3. Åpne døren

**Låse: omvendt rekkefølge**



### 2. Dørlåsning; dør med automastisk dørlåsning (smekklås)



Denne typen lås er utstyrt med tilleggsfaller (1) øverst og nederst på dørbladet.

#### Dør lukke/ åpne

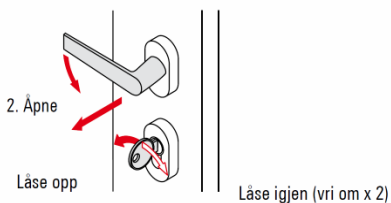
1. Den øvre og nedre låsefaller (1) låser døren automatisk mot betjening fra utsiden.
2. Fra innsiden kan døren åpnes med dørvrideren.

#### Låse dør helt igjen

Ved å kunne låse dørlåsen (2) med nøkkel blir døren også sikret mot å kunne åpnes fra innsiden.

#### Låse dør helt opp igjen

Den komplett låste døren blir åpnet fra innsiden med nøkkel (vri omx2) og dørvrider.

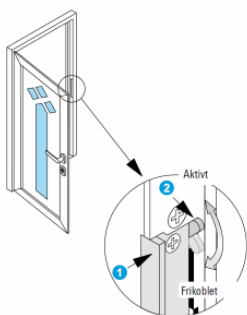


### 3. Dørlåsning; dør med motorlås

Dører med motorlås har en innebygget el.motor som henholdsvis åpner og lukker dørlåsen. Den betjenes enten over dørvrideren eller ved fjernkontroll. For mer informasjon, se den separate bruksanvisningen for motorlås.

#### 4. Dørlåsing; dør med elektrisk sluttstykke

Over en separat el-bryter åpnes sluttstykket i dørkarmen, slik at den låste døren kan åpnes. Døren kan bare betjenes så lenge bryteren blir betjent.



##### Dagsinnstilling:

For dagsinnstilling kan fallen (1) i det elektriske sluttstykket frikobles. Dermed kan døren fritt åpnes og lukkes. Døren er nå ikke låst!

##### Innkoble/ utkoble dagsinnstilling

Fallen (1) frikobles ved å bevege spærrehendelen (2) nedover for å koble inn dagsinnstilling og oppover for å koble ut dagsinnstilling.

#### 5. Dørlåsing; to fløyede dører

##### Åpne gangdør:

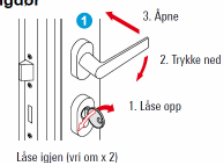
1. Døren låses opp ved å vri om nøkkelen to fulle omdreininger til fyllingssiden.
2. Dørrideren (1) trykkes ned.
3. Døren åpnes

##### Åpne passiv dør:

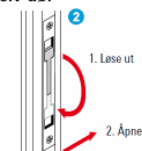
1. Gangdør åpnes.
2. Kantskåten (2) løses ut.
3. Passiv dør kan åpnes.

##### Lukkes i omvendt rekkefølge

##### Gangdør



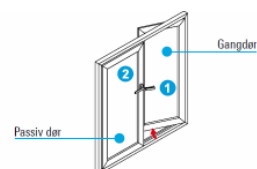
##### Passiv dør



#### 6. Dørlåsing; to-fløyede dører med panikkbeslag

##### a) Dørrider

Under en faresituasjon kan begge de låste dørbladene åpnes ved bruk av panikkskåten.



##### Åpne gangdør (panikkfunksjon)

1. Gangdøren låses opp ved å vri nøkkelen fulle omdreininger til fyllingssiden.
2. Dørrideren (1) trykkes ned.
3. Gangdøren åpnes

##### Lukke

1. Lukke gangdøren
2. Gangdøren låses ved å vri nøkkelen fulle omdreininger mot passiv dør.

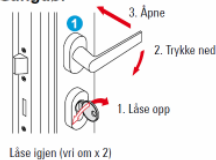
##### Åpne passiv dør:

1. Dørrideren (1) trykkes ned
2. Passiv dør og gangdør åpnes

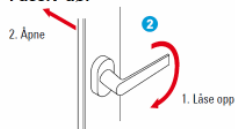
##### Lukke:

1. Lukk først passiv dør.
2. Deretter lukkes gangdøren.

##### Gangdør



##### Passiv dør

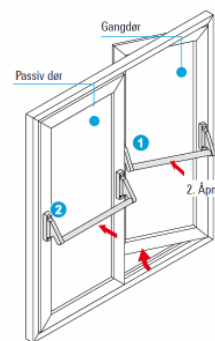


## b) Stangrep

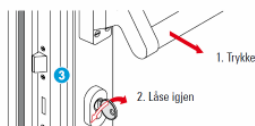
Under en faresituasjon kan låste dører åpnes med panikkstanggrepet.

### Henvising:

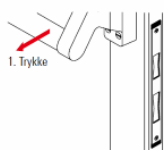
Passiv dør lukkes først, deretter gangdør.



### Gangdør



### Passiv dør



### Åpne gangdør (panikkfunksjon):

1. Stanggrepet (1) trykkes ned.
2. Gangdøren åpnes.

### Låse gangdøren:

Gangdøren lukkes og låses ved å vri nøkkelen (3) en full omdreining mot passiv dør.

### Åpne passiv dør:

1. Stanggrepet (2) trykkes ned.
2. Passiv dør kan skyves opp (gangdøren skyves opp samtidig).

### Låse passiv dør:

1. Passiv dør lukkes.
2. Døren låses automatisk av en koblingslås.

### Låse opp passiv- og gangdør:

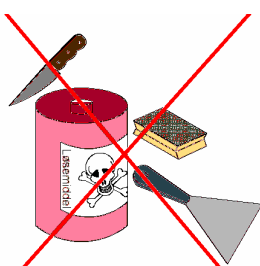
1. Ved å betjene stanggrepet på passiv dør (2) vil begge dørbladene låses opp.
2. Ved å betjene stanggrepet på gangdøren (1) vil bare gangdøren låses opp.

## 7. Dørlukker

En dørlukker beveger automatisk dørbladet tilbake til lukket posisjon. Enkelte dørlukkere holder dørbladet stående i helt åpen stilling. For å lukke må dørbladet først trekkes i lukkeretning, deretter lukkes døren av seg selv. For mer informasjon, se den separate bruksanvisningen for dørlukker.

## Rengjøring og vedlikehold

### 1. Generelle henvisninger



Med slike midler skal det IKKE rengjøres:

- Skarpe verktøy som kniver, metallsparkel, stålull, gryteskrubbignende svamper etc. Slike midler vil føre til skader i overflaten.
- Aggressive rengjørings- og løsemidler. Slike vil kunne føre til etseskader i overflaten.

### 2. Rengjørings- og vedlikeholdsmidler

Hos din Schüco-forhandler kan du få kjøpt rengjøringsmidler, spesielt tilpasset for bruk på aluminium.

Aluminium-rengjøringssett art nr. 298 672:

1. Rengjører og avfetter
2. Oljespray for vedlikehold av beslag
3. Fettstift for vedlikehold av pakninger
4. Fargestift



Rengjøringssett for elokserte aluminiumselementer:

1. Grunnrengjører 298 181

Er beregnet til grunnrengjøring av aluminiumsoverflaten

2. Metall-Polish 298 010

Denne rengjør og konserverer overflaten. Aluminiumen får tilbake sin metalliske glans (også egnet til rustfritt stål)

3. Universal Alu-rengjører 298 001

Denne brukes til å slipe veggsmuss og fjerner lettere mindre skader og riper. Den er kun egnet på naturelokserte overflater.

Schüco-rengjører Art.nr. 298 611:

Spesielt utviklet for å rengjøre og fjerne fettflekker fra rå, elokserte og lakkerte aluminiumoverflater. Spesielt egnet for å fjerne uherdet lim. Den vil ikke blandes ut med vann. OBS! Ikke la rengjøringsmiddelet være i kontakt med isolersteg i profilene lengre enn 12 timer.



### Henvisning

For rengjøring av alle elementer må henvisningene på rengjøringsmiddelet leses og følges.

### 3 Generelle rengjøringshenvisninger

Det optimale vedlikeholdet av branndørene oppnås ved at en samtidig med å pusse glasset, også rengjør aluminiumskarmen. Vanlig smuss og forurensing fjernes effektivt med vann tilsatt mildt rengjøringsmiddel uten slipemidler.

#### "Fastgrodd" smuss

Gips-, mørtelrester eller lignende fjernes best med sparkel av tre eller kunststoff.

#### Flekker

Disse fjernes sikrest ved å bruke et av våre rengjøringsmidler fra vår serie spesielt tilegnet aluminiumsoverflater.



### Forsiktig!

For å unngå skader må henvisningene på det enkelte rengjøringsmiddelet leses og følges.

### 4 Stell av pakninger:

Anslagspakninger og alle andre gummipakninger bør behandles med pleiemiddel hvert halvår.

Til dette bruk anbefales en absorberende klut og Schüco EasyCare pakningspleiemiddel (Dichtungs-Pflegmittel).

Slik holdes pakningene smidig, fuktighetsavisende og vil opprettholde tettefunksjonene over svært langt tidsrom.

Samtidig får en sett over pakningene om de har fått mekaniske skader og eventuelt bytte de ut med nye fra Schüco-produenten.