

Ο,ΤΙΝΕΟ

ΝΤΙΖΑΪΝ, ΑΡΧΙΤΕΚΤΟΝΙΚΗ, ΔΙΑΚΟΣΜΗΣΗ, ΔΗΜΙΟΥΡΓΟΙ, ΤΑΣΕΙΣ, ΞΕΝΟΔΟΧΕΙΑ, ΕΣΤΙΑΤΟΡΙΑ



Στα Καλάβρυτα για καφέ...

Το Event café διαμορφώθηκε στο ισόγειο προϋπάρχοντος κτίσματος, που ακτινοβολούσε εδώ και καιρό τις αρετές ενός σουρεαλιστικού (αρχιτεκτονικού) κολάζ: το ισόγειο ήταν σε ύψος 70s με επιβλητικές κολόνες σε σχήμα V και ο πρώτος όροφος με στέγη και ξύλινα παντζούρια. Τον σχεδιασμό υπογράφει το αρχιτεκτονικό γραφείο Point Supreme (Κ. Πανταζής, Μ. Ρέντζου, Β. Hughes) – σε συνεργασία με τον αρχιτέκτονα Γ. Πανταζή –, ιδανική επιλογή δεδομένων των σουρεαλιστικών τους τάσεων. Για τον νέο χώρο δεν επιστρατεύθηκαν νιζαϊν φωτιστικά και έπιπλα, αλλά υλικά που ανακλούν το ύψος της περιοχής: τα κεραμικά πλακίδια του δαπέδου παραπέμπουν στα κεραμίδια, το ανεπεξέργαστο ξύλο που ντύνει τους τοίχους έχει «καταγωγή» από τα παντζούρια, ενώ οι πράσινες ή μπλε τονικότητες σε έπιπλα και τοίχους είναι εμπνευσμένα από τα χρώματα του τοπίου. Οι πρωταγωνιστές στη φωτογράφιση του café είναι οι ίδιοι οι αρχιτέκτονες, ενώ η αισθητική των πλάνων παραπέμπει σε πίνακες του αμερικανού ζωγράφου Edward Hopper. Μ.Φ.

www.pointsupreme.com



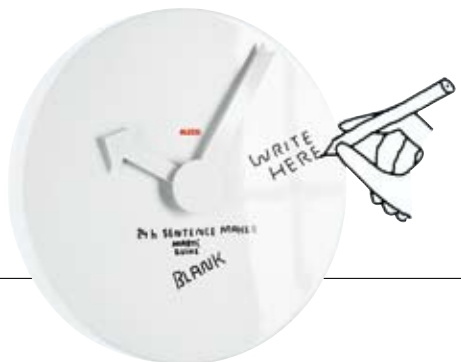
Ό,τι νέο



Tabula rasa

Ο Καταλανός Martí Guixé σχεδίασε για την Alessi άλλα ένα ρολόι τοίχου, το 24h sentence maker - Blank. Η λευκή επιφάνειά του (όπου μπορείτε να γράφετε και να σβήνετε με το μαρκαδοράκι που συνοδεύει το ρολόι) αναμένει να τη φιλοτεχνήσετε με λέξεις, ζωγραφιές ή σύμβολα.

■ Notos Home, 210 3743.000



ΞΕΝΟΔΟΧΕΙΟ... ΜΗΔΕΝ ΑΣΤΕΡΩΝ

«Το μηδέν είναι το νέο επτά» αναγράφεται στην είσοδο του Null Stern Hotel – πρώην αντιπυρηνικό καταφύγιο – στο Τσίφεν της Ελβετίας. Ακραία ιδέα των ελβετών καλλιτεχνών Frank και Patrik Riklin, οι οποίοι επιμελήθηκαν τη διακόσμηση του καταλύματος που διαθέτει ενιαίους χώρους, κοινόχρηστα μπάνια και vintage έπιπλα. Μήπως το ντιζάν το παρακάνει;

■ www.null-stern-hotel.ch



Η αρχιτεκτονική της ψυχής

Το βρετανικό γραφείο Hudson ανέλαβε την ανακατασκευή ενός κτίσματος στο Τσέλμφορντ της Αγγλίας, που έγινε το νέο «οχυρό» του Στρατού της Σωτηρίας. Εκτείνεται σε 900 τ.μ. και στεγάζει αίθουσα λατρείας και χώρους για δραστηριότητες της κοινότητας. Τα ξύλινα πάνελ, βασικό δομικό υλικό του, επενδύθηκαν με τσίγκο, ενώ το μοντέρνο καμπαναριό καλύφθηκε με ειδική μεμβράνη που ανακλά το φυσικό φως προκαλώντας εντυπωσιακούς ιριδισμούς.

■ www.hudsonarchitects.co.uk

MY PRECIOUS...

Ο ολλανδός ντιζάινερ Maarten Baas ανακηρύχθηκε «σχεδιαστής της χρονιάς» για το 2009 στο Design Miami. Η νέα δημιουργία του, το πολυεδρικό ερμάριο Shell, επιβεβαιώνει το ταλέντο του. Είναι κατασκευασμένο με πλάκες από ανοξείδωτο ασάλι συγκολλημένες με χαλκό, μια ιδιαίτερη τεχνική που εφαρμόζεται στην αυτοκινητοβιομηχανία, και επενδεδυμένο εσωτερικά με ξύλο. Το Shell διατίθεται μέσω της Γκαλερί Moss στη Νέα Υόρκη. Μ.Α.

■ www.mossonline.com



KIETH COLLIE, FRANK TIELEMANS,
ATELIER FÜR SONDERAUFGABEN

Ό,τι νέο



Ανθισμένες τσάντες

Η εταιρεία BACSAC® δημιουργεί τσάντες από πολυεστερικό γεωύφασμα – ελαφρύ, εύκαμπτο και 100% ανακυκλώσιμο – που θα φιλοξενήσουν τα φυτά σας. Ατού τους; Μεταφέρονται πολύ εύκολα και κυκλοφορούν σε πολλά μεγέθη.

📍 Διατίθενται μέσω internet, www.bacsac.fr



Ματιές στο χθες

Στο βιβλίο «Αρχέτυπα - Από τις καλύβες και τα μαντριά στη σύγχρονη τέχνη και αρχιτεκτονική» (εκδ. Αδάμ) ο αρχιτέκτονας Γιώργος Τριανταφύλλου εντρυφά στην περιφρονημένη αρχιτεκτονική του ελληνικού τοπίου και αναδεικνύει πώς οι αρχαιολογικές δομικές μορφές συσχετίζονται με τη σύγχρονη αρχιτεκτονική. Παράλληλα εγκαινιάζεται έκθεση με 180 φωτογραφίες και 12 βιντεοπροβολές όπου «ταπεινά» παραδείγματα συνδυάζονται με τη σύγχρονη τεχνολογία.

📍 Βυζαντινό Μουσείο, 20/4-30/6.

ΑΠΛΩΣ ΦΥΣΗΤΕ

Ο οικολογικός καναπές Blow του πολωνικού στούντιο Malafor παρουσιάστηκε στην έκθεση επίπλων IMM της Κολωνίας, τον Μάρτιο. Έχει κατασκευαστεί από χάρτινες σακούλες με εσωτερική επένδυση πολυαιθυλενίου, φουσκώνει με αέρα, ενώ χάρη σε μια μεταλλική βάση με λαστικέλιους ιμάντες συγκρατείται στη θέση του. Μ.Α.

📍 www.malafor.com



ΓΑΛΛΙΚΗ ΦΙΝΕΤΣΑ

Η γαλλίδα νιζάινερ Inga Sempé δεν «κληρονόμησε» μόνο το χιούμορ από τον πατέρα της, τον γελοιογράφο Jean-Jacques Sempé, αλλά και την ευρηματικότητά του: το μεταλλικό φωτιστικό w103 που σχεδίασε για τη Wästberg χτυπάει διαχρονική «φλέβα» κομψότητας με την απλότητα του περιγράμματος μιας ομπρέλας. Μ.Φ.

📍 Myran, 210 3824.744



Ό,τι νέο



Ραντεβού στο Παρίσι

Οι αινιγματικοί και ασταμάτητα δημιουργικοί γάλλοι αρχιτέκτονες R&Sie(n) σχεδίασαν την κατοικία l'm lost in Paris, έκτασης 130 τ.μ., η οποία βρίσκεται στο μέσο ενός οικοδομικού τετραγώνου. Γύρω από το σπίτι, εν είδει φράχτη, τοποθέτησαν ένα μεταλλικό πλέγμα επάνω στο οποίο «φυτεύτηκαν» 1.200 υδροπονικές φτέρες που θρέφονται μέσω ενός συστήματος σωλήνων με μείγμα νερού - λιπάσματος. Επιπλέον, 300 χειροποίητες φυσιγγές φιάλες δημιουργούν μια εικαστική σύνθεση που συμβάλλει και στην απαιτούμενη ιδιωτικότητα. Σε αντιπαράθεση με την πιο «πειθαρχημένη» λογική κατακόρυφων κήπων του Patrick Blanc, ο κήπος αυτός αναδεικνύει την πιο γκροτέσκα και πιο επιθετική διάσταση της φύσης που αφήνεται να λειτουργεί επεκτατικά και να κατακλύζει την κατοικία. Το l'm lost in Paris αποτελεί τη σύγχρονη οικολογική εκδοχή του Maison de Verre (1932), του γυάλινου σπιτιού-μανιφέστο που είχε σχεδιάσει στην ίδια πόλη ο Pierre Chareau και είναι και αυτό κρυμμένο. Μ.Φ.

www.new-territories.com

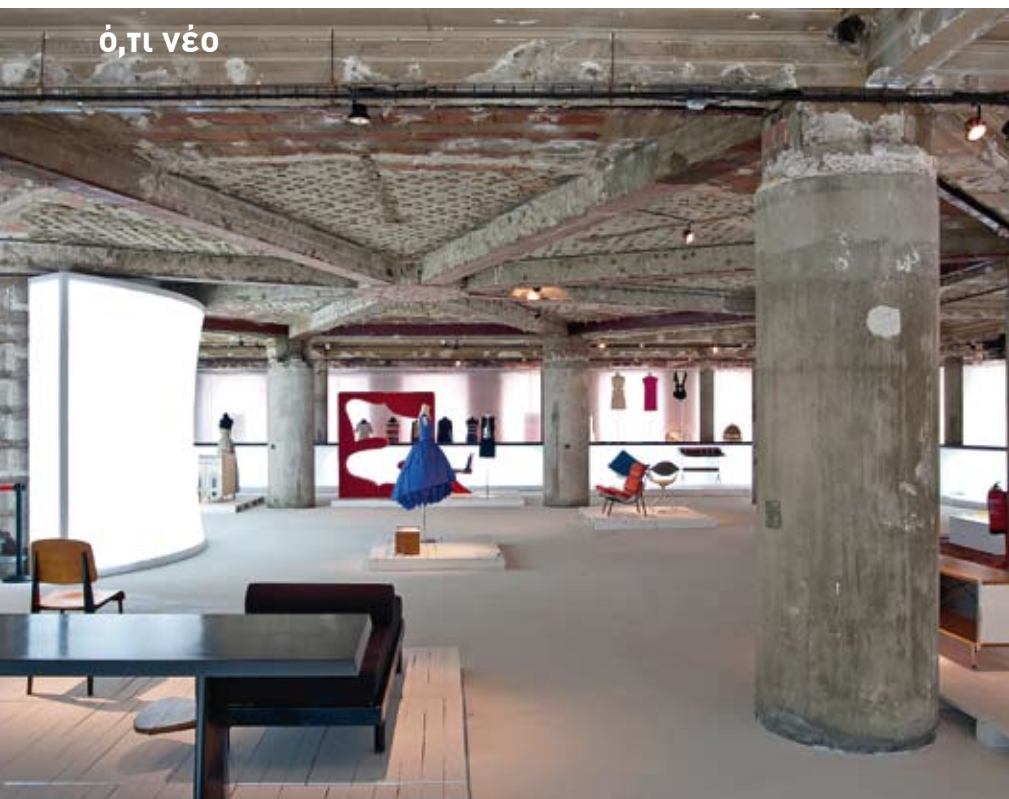


ΣΚΕΤΟ ΠΟΙΗΜΑ

Τι κοινό έχουν οι Εντγκαρ Αλαν Πόε, Αρθούρος Ρεμπό, Σαρλ Μπωντιέρ και Οσκαρ Γουάιλντ; Εκτός από την ιδιότητά τους, αυτή του ποιητή με έναν σαφή προσανατολισμό προς το έρεβος της ανθρώπινης ύπαρξης, τους συνδέει και το γεγονός ότι επιλέχθηκαν από τον σχεδιαστή Jean-Charles de Castelbajac για να κοσμήσουν δύο σειρές τεσσάρων πιάτων (φαγητού και γλυκού) από πορσελάνη λιμός για λογαριασμό της γαλλικής εταιρείας Deshoulières. Μ. Α.

www.ph-deshoulieres.com

Ό,τι νέο



Design Povera

Πόσο από το «λίγο» αρκεί; Αυτή ήταν η βασική ερώτηση για τους πορτογάλους αρχιτέκτονες Ricardo Carvalho και Joana Vilhena όταν ανέλαβαν την ανακαίνιση μιας τράπεζας του '50 προκειμένου να στεγαστεί το νέο Μουσείο Ντιζάιν και Μόδας της Λισαβόνας (MuDe). Ετσι απελευθέρωσαν το κτίριο από καθετί περιττό συνδυάζοντας αριστοτεχνικά το μπετόν με φωτεινές επιφάνειες και φίλτρα στην πρόσοψη. Μ.Φ.

www.mude.pt, www.rcjv.com

ΜΑΓΙΚΟ ΤΑΞΙΔΙ

Το όνομα του διάσημου ιταλικού οίκου Bottega Veneta είναι συνώνυμο της πολυτέλειας στον χώρο της μόδας. Επεκτείνοντας την έμπνευσή του στην Ανατολή, ο οίκος παρουσίασε στο Σαλόνι του Μιλάνου, που ολοκληρώνεται σήμερα, μια σειρά από ντελικάτα αντικείμενα φτιαγμένα αποκλειστικά από ιάπωνες δημιουργούς που δουλεύουν την τέχνη του οριγκάμι και άλλες παραδοσιακές τεχνικές. Τα εκθέματα επιμελήθηκε ο καλλιτεχνικός διευθυντής της Bottega Veneta Tomas Maier.

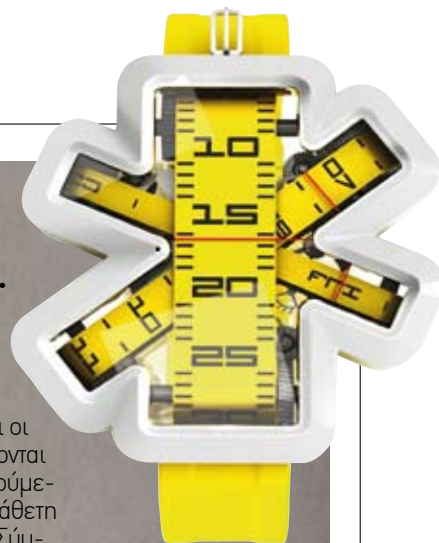
www.bottogaveneta.com



ΜΕΤΡΑ ΤΑ ΛΕΠΤΑ...

Στο ρολόι Ora του έλληνα σχεδιαστή Αλέξανδρου Στασινόπουλου οι ώρες, τα λεπτά και οι ημέρες απεικονίζονται σε τρεις διασταυρούμενες μεζούρες (η κάθετη δείχνει τα λεπτά). Σύμφωνα με τον βραβευμένο με red dot design και iF design δημιουργό, ο σχεδιασμός του έχει να κάνει περισσότερο με την ανάδειξη «των ανθρώπινων επιτευγμάτων στους τομείς της μηχανικής, της αισθητικής και φυσικά της χειροποίητης κατασκευής». Μ.Α.

www.ale.gr/ora





Ο εμβληματικός DOMINIQUE PERRAULT

10 πράγματα που αξίζει να γνωρίζουμε για τον αιρετικό γάλλο αρχιτέκτονα πριν από τη διάλεξή του στο Μέγαρο Μουσικής. ΤΟΥ ΜΕΜΟΥ ΦΙΛΙΠΠΙΔΗ

Ο ταλαντούχος αρχιτέκτονας επικεντρώνει το ενδιαφέρον του περισσότερο στο τοπίο. Εξ ου και η ιδέα της βύθισης του κτιρίου στο έδαφος η οποία επανεμφανίστηκε στο πρόσφατο έργο του στη Σεούλ, το εξώροφο Ewha Womans University Campus Center (2008), με την ιδιότυπη «χαράδρα»



1 Ήταν μόλις 36 ετών όταν ο πρόεδρος Μιτεράν ξεχώρισε την πρότασή του για τη νέα Εθνική Βιβλιοθήκη της Γαλλίας (1989-1995) στο Παρίσι – στον διεθνή διαγωνισμό όπου αναδείχτηκε νικήτής είχε συμμετάσχει και ο Rem Koolhaas. Το έργο χαρακτηρίζεται από τέσσερις γυάλινους πύργους που αντικρίζουν ο ένας τον άλλο σαν ανοικτά βιβλία. Με την XL κλίμακά του (365.178 τ.μ.), το έργο αυτό του Perrault τον έκανε διεθνώς γνωστό και του χάρισε το βραβείο Mies van der Rohe το 1997.

2 Είκοσι ένα χρόνια αργότερα, ο γάλλος πρόεδρος Νικολά Σαρκοζί ανέθεσε στον Perrault την επιμέλεια του γαλλικού περιπτέρου για την εφετινή 12η Μπιενάλε Αρχιτεκτονικής στη Βενετία.

3 Η αιρετική σχέση του με το επάγγελμά του δεν κρύβεται: «Οι αρχιτέκτονες ενδιαφέρονται για την αρχιτεκτονική. Αυτό δεν είναι για μένα. Με ενδιαφέρουν τα τοπία και η σύλληψη μιας νέας ιδέας για τη φύση. Τείνω να επικεντρώνω το ενδιαφέρον περισσότερο στο τοπίο και λιγότερο στην ίδια την κατασκευή. Το υλικό της αρχιτεκτονικής είναι το έδαφος όπως αυτό προϋπάρχει».

4 Ο Dominique Perrault άνοιξε το γραφείο του στο Παρίσι το 1981, αφού είχε ολοκληρώσει τις σπουδές του τόσο στην École

des Beaux-Arts το 1978 όσο και στην École des Hautes Études en Sciences Sociales.

5 Αρχικά δεν ήθελε να γίνει αρχιτέκτονας, η παιδική επιθυμία του ήταν να γίνει ζωγράφος σε «μια τέχνη που θα βασίζεται στη χειρονομία, μια βίαιη τέχνη, στην οποία θα έπαιρνα υφάσματα, θα τα μούλιαζα σε μπογιές και θα τα κολλούσα επάνω σε τελάρα», όπως λέει ο ίδιος. Σημαντικό τμήμα του έργου του, εξάλλου, αποτελούν οι συνεργασίες του με διεθνούς εμβέλειας καλλιτέχνες – όπως ο Daniel Buren, ο Claude Rutault, η Isa Genzken και ο Peter Kogler – για τον εικαστικό εμπλουτισμό των κτιρίων του.

6 Το 1992 σχεδίασε το Ολυμπιακό ποδηλατοδρόμιο και το Ολυμπιακό κολυμβητήριο στο Βερολίνο: πρόκειται για έναν κύλινδρο και ένα ορθογώνιο στη σειρά, μια άσκηση γεωμετρικής αφαίρεσης και μνημειακότητας, καλυμμένα και τα δύο με το σήμα κατατεθέν του, τα ανοξείδωτα πλέγματα.

7 Το εξοχικό του σπίτι στο Κοτ ντ' Αρμόρ, στη Βορειοδυτική Βρετανία, είναι «θαμμένο» στο έδαφος. Το μόνο που διακρίνεις από την ορθογώνια σε κάτοψη κατοικία (400 τ.μ.) είναι η 50 μ. στενόμακρη γυάλινη όψη της.

8 Η ιδέα της βύθισης του κτιρίου μέσα στο έδαφος επανεμφανίζεται στο πρόσφατο έργο του στη Σεούλ, το Ewha Womans University Campus Center (2008), που κρύβει αποτελεσματικά τον εξώροφο όγκο του εκατέρωθεν μιας «πανεπιστημιακής χαράδρας» – αρχικά κατηφορίζει μια ράμπα και στο τέρμα του κτιρίου ανηφορίζει μια σκάλα.

9 Συγγενική με τα κτίρια που σχεδιάζει είναι και η βιομηχανική αισθητική του γραφείου του στο Παρίσι, με τα μεταλλικά ζευκτά της στέγης και το μεταλλικό πατάρι.

10 Η «χρυσάφενια μάσκα», το πολυγωνικό περιτύλιγμα που σχεδίασε για το (υπό μελέτη) θέατρο Mariinsky στην Αγία Πετρούπολη, ήταν ένα από τα πιο εντυπωσιακά προπλάσματα στην έκθεση για το έργο του, στο κέντρο Pompidou (2008). «Θέλησα να το "τυλίξω" με ένα χρυσάφενιο κουκούλι το οποίο ταιριάζει με την κορυφογραμμή της ιστορικής πόλης, σαν να μετασχηματίζω τον τρούλο του καθεδρικού ναού της πόλης».

■ Ο Dominique Perrault θα μιλήσει στο Μέγαρο Μουσικής στις 14/5. Η διάλεξή του εντάσσεται στο πλαίσιο των εκδηλώσεων Megaron Plus.