

Richtlijn Ecodesign (2005/32/EG) – samenvatting richtlijn en methodologie

Hans-Paul Siderius (SenterNovem) – 7 juni 2006 – update 3 april 2008

Inhoud

1.	Inleiding	1
2.	Samenvatting van de richtlijn.....	2
2.1.	Inleiding; overzicht van de richtlijn	2
2.2.	Toepassingsgebied van de richtlijn	3
2.3.	Uitvoeringsmaatregelen	5
2.3.1.	Voorschriften (eisen).....	6
2.3.2.	Criteria en onderdelen van uitvoeringsmaatregelen	6
2.4.	Zelfregulering.....	7
2.5.	Markering en verklaring van overeenstemming, overeenstemmingsbeoordeling	8
2.5.1.	Fabrikant en gevolmachtigde, importeur.....	8
2.5.2.	Markering en verklaring van overeenstemming	9
2.5.3.	Overeenstemmingsbeoordeling	10
3.	Samenvatting van de methodologie	11
3.1.	Inleiding; doelstelling van de methodologie, randvoorwaarden.....	11
3.2.	Vaststellen van de huidige toestand	12
3.3.	Vaststellen van het verbeterpotentieel.....	13
3.4.	Beleids- en impactanalyse; gevoeligheidsanalyse (stap 8).....	14
3.5.	EuP EcoReport.....	15
4.	Procedure om tot uitvoeringsmaatregelen te komen	16
4.1.	Betrokkenen	16
4.2.	Procedure	18

1. Inleiding

De richtlijn Ecodesign (RL 2005/32/EG van 6 juli 2005¹) is op 22 juli 2005 gepubliceerd in het OJ (L191/29). Gekoppeld aan de CE-markering dienen producenten (en importeurs) van energieverbruikende producten² aan te tonen dat zij bij de ontwikkeling van deze producten rekening hebben gehouden met milieu-aspecten, c.q. dat deze producten voldoen aan nader te bepalen uitvoeringsmaatregelen³.

Ter voorbereiding van de uitvoeringsmaatregelen voor een aantal producten is door de Commissie (DGTREN) een 21-tal studies uitgezet. Deze studies worden uitgevoerd aan de hand van een in opdracht van de Commissie ontwikkelde methodologie⁴.

Dit document geeft een samenvatting van de richtlijn (in paragraaf 2) en van de methodologie (in paragraaf 3). In paragraaf 4 volgt een overzicht van de procedure die gevolgd dient te worden om tot een uitvoeringsmaatregel te komen. Daarbij wordt ook ingegaan op de rol van die verschillende partijen kunnen spelen. De tekst van dit document is informatief, dat wil zeggen dat – uiteraard – de richtlijn zelf de bindende tekst is.

Tot slot een opmerking vooraf: noch de richtlijn noch de methodologie bieden aan fabrikanten en ontwerpers een kant-en-klare ontwerpmethodode voor het *ontwerpen* van “ecodesign”

¹ Volledige titel: Richtlijn 2005/32/EG van het Europees Parlement en de Raad van 6 juli 2005 betreffende de totstandbrenging van een kader voor het vaststellen van eisen inzake ecologisch ontwerp voor energieverbruikende producten en tot wijziging van Richtlijn 92/42/EEG van de Raad en Richtlijnen 96/57/EG van het Europees Parlement en de Raad.

² In het Engels: energy-using products

³ In het Engels: implementing measures.

⁴ Kemna, R.B.J. et al, MEEUP Methodology Report, Van Holsteijn en Kemna for European Commission, Delft, 28 November 2005

producten. Het “enige” dat richtlijn en methodologie aangeven is *welke* milieu-aspecten van een product verbeterd kunnen worden en – in het geval van specifieke voorschriften – *hoe groot* deze verbeteringen minimaal moeten zijn. *Hoe* de verbeteringen in een specifiek productontwerp bereikt worden, is zaak van de fabrikant/ontwerper.

2. Samenvatting van de richtlijn

2.1. Inleiding; overzicht van de richtlijn

De richtlijn bestaat uit 27 artikelen en 8 bijlagen (zie onderstaand overzicht).

Tabel 1 Overzicht artikelen en bijlagen richtlijn 2005/32/EG

Artikel/ bijlage	Onderwerp	Samenvatting
1	Doel- en toepassingsgebied	Geeft aan welke producten onder de richtlijn vallen (energieverbruikende producten) en welke daarvan niet (transport).
2	Definities	Definieert termen die in richtlijn gebruikt worden.
3	In de handel brengen en/of gebruik nemen	Opricht aan lidstaten om te voorkomen dat producten die niet aan de eisen voldoen op de markt komen en om de daartoe benodigde instanties in te stellen.
4	Verantwoordelijkheden van de importeur	
5	Markering en verklaring van overeenstemming	Product waarvoor een uitvoeringsmaatregel van kracht is, moet voorzien zijn van een CE-markering.
6	Vrij verkeer	Geen belemmeringen in het verkeer tussen lidstaten op basis van milieucriteria van goederen die van een CE-markering zijn voorzien.
7	Vrijwaringsclausule	Procedure die lidstaten moeten volgen indien geconstateerd wordt dat een product niet aan (alle) eisen van een uitvoeringsmaatregel voldoet.
8	Overeenstemmingsbeoordeling	Opricht aan fabrikant om product voordat het op de markt komt aan een overeenstemmings-beoordeling te onderwerpen.
9	Vermoeden van overeenstemming	Van producten die van een CE-markering zijn voorzien wordt vermoed aan de bepalingen van de uitvoeringsmaatregelen te voldoen.
10	Geharmoniseerde normen	
11	Voorschriften inzake componenten en subeenheden	Fabrikanten van componenten en subeenheden kunnen verplicht worden gegevens hierover door te geven aan fabrikanten van producten die onder een uitvoeringsmaatregel vallen.
12	Administratieve samenwerking en uitwisseling van informatie	Oproep aan lidstaten om autoriteiten die toezicht op de uitvoering houden te laten samenwerken.
13	Kleine en middelgrote bedrijven	Ondersteuning van MKB bij voldoen aan uitvoeringsmaatregelen.
14	Informatie voor de consument	
15	Uitvoeringsmaatregelen	Regels voor selectie van producten en criteria waaraan uitvoeringsmaatregelen moeten voldoen.
16	Werkprogramma	Openbaar werkprogramma van de Commissie waarin productgroepen die in aanmerking komen voor een uitvoeringsmaatregel staan opgenoemd.
17	Zelfregulering	Vrijwillige overeenkomsten als alternatief voor uitvoeringsmaatregelen moeten tenminste op basis van bijlage VIII worden beoordeeld.
18	Overlegforum	Forum waarin lidstaten en belanghebbende partijen vertegenwoordigd zijn.
19	Comité	Comité bestaande uit vertegenwoordigers van lidstaten.

Artikel/ bijlage	Onderwerp	Samenvatting
20	Sancties	Eisen die gesteld worden aan sancties die lidstaten op overtreding van de uitvoeringsmaatregelen stellen.
21	Wijziging	Wijziging van richtlijnen 92/42/EEG, 96/57/EG en 2000/55/EG.
22	Intrekkingsbepalingen	Intrekken van richtlijnen 78/170/EEG en 86/594/EEG.
23	Toetsing	De richtlijn wordt na 5 jaar (in 2010) geëvalueerd.
24	Vertrouwelijkheid	Betreft gegevens zoals genoemd in artikel 11.
25	Toepassing	Implementatie datum uiterlijk 11 augustus 2007.
26	Inwerkingtreding	Op 20 ^{ste} dag volgend op bekendmaking.
27	Adressaten	Lidstaten
<i>I</i>	Methode voor het vaststellen van generieke eisen inzake ecologisch ontwerp	
<i>II</i>	Methode voor het bepalen van specifieke eisen inzake ecologisch ontwerp	
<i>III</i>	CE-markering	Beeldmerk CE-markering en eisen aan afmetingen.
<i>IV</i>	Interne ontwerpcontrole	
<i>V</i>	Beheersysteem voor de overeenstemmingsbeoordeling	
<i>VI</i>	Verklaring van overeenstemming	Onderdelen die in de verklaring van overeenstemming aanwezig moeten zijn.
<i>VII</i>	Inhoud van de uitvoeringsmaatregelen	
<i>VIII</i>	Evaluatie van zelfreguleringsinitiatieven	Criteria voor evaluatie van vrijwillige afspraken die ter vervanging van een uitvoeringsmaatregel gebruikt gaan worden.

In dit document ligt de nadruk op (cursief aangegeven in bovenstaande tabel):

- a) de onderdelen die van belang zijn voor het vaststellen van generieke dan wel specifieke eisen voor producten zoals deze in een uitvoeringsmaatregel komen te staan: artikelen 2, 15 en 17 en bijlagen I, II, VII en VIII
- b) de onderdelen die van belang zijn voor de fabrikant/importeur om aan te tonen dat zijn producten aan de uitvoeringsmaatregel voldoen: artikelen 5 en 8, bijlagen III, IV, V en VI

De overige artikelen bevatten aanwijzingen aan lidstaten met betrekking tot het vrij verkeer van goederen, dat ze de handhaving moeten regelen en hoe ze moeten handelen indien ze producten (die niet aan een uitvoeringsmaatregel voldoen) van de markt weren. Daarnaast heeft een aantal artikelen betrekking op wijziging en intrekking van (onderdelen van) oude richtlijnen en de inwerkingtreding.

De procedure om tot een uitvoeringsmaatregel te komen, komt aan de orde in paragraaf 4. Voordat uitvoeringsmaatregelen en markering, verklaring van overeenstemming en overeenstemmingsbeoordeling worden besproken, komt eerst het toepassingsgebied van de richtlijn aan de orde.

2.2. Toepassingsgebied van de richtlijn

Het toepassingsgebied voor de richtlijn zijn energieverbruikende producten (evp)⁵, met uitzondering van middelen voor het vervoer van personen of goederen (transport). Wat een energieverbruikend product is, staat in definitie 1 van artikel 2:

- een product dat van energietoevoer afhankelijk is om te functioneren zoals bedoeld; of

⁵ In het vervolg van dit document wordt voor de eenvoud 'producten' gehanteerd. In het Engels 'energy-using products', vandaar dat de richtlijn ook wel EuP Directive genoemd is/wordt.

- een product voor de opwekking, overbrenging en meting van deze energie; met inbegrip van
- onderdelen die van energietoevoer afhankelijk zijn *en* bedoeld zijn om in onder deze richtlijn vallende producten te worden ingebouwd *en* die ten behoeve van eindgebruikers in de handel worden gebracht als losse onderdelen waarvan de milieuprestaties onafhankelijk kunnen worden beoordeeld⁶.

Onder deze definitie vallen nog steeds honderden producten. Verdere criteria voor inperking van producten die in aanmerking komen voor een uitvoeringsmaatregel of zelfregulering staan in artikel 15(2):

1. het product vertegenwoordigt een significant omzet- en handelsvolume van – als indicatie – meer dan 200.000 stuks per jaar;
2. het product heeft, gegeven het aantal stuks dat in gebruik zijn, een significant milieueffect;
3. het product biedt een significant potentieel voor verbetering met betrekking tot het milieueffect zonder dat dit buitensporige kosten met zich meebrengt, waarbij met name rekening gehouden wordt met:
 - andere EU wetgeving of marktwerking (bijvoorbeeld bestaande vrijwillige afspraken) waardoor het probleem wordt opgelost,
 - tussen producten op de markt met gelijkwaardige functionaliteit bestaan grote verschillen in milieuprestaties.

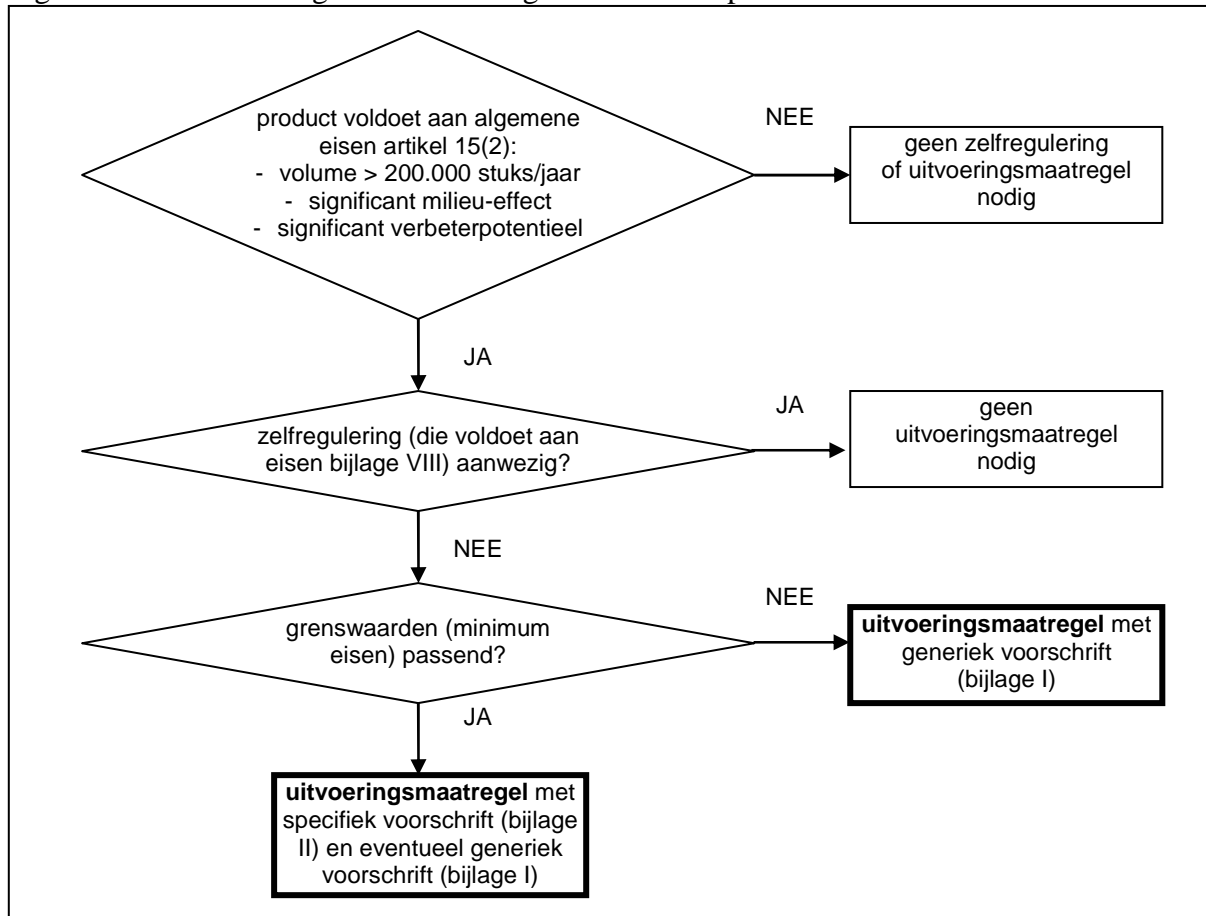
Kortom: alle in massa geproduceerde producten waarvan de milieubelasting (als totaal) significant verbeterd kan worden komen in aanmerking voor een uitvoeringsmaatregel of zelfregulering.

De criteria van artikel 15(2) zijn belangrijk omdat de richtlijn in artikel 15(1) aangeeft dat als een product voldoet aan deze criteria of een uitvoeringsmaatregel of een zelfreguleringsmaatregel van toepassing dient te zijn. Voor de uitvoeringsmaatregelen geldt dat als grenswaarden passend zijn (zie ook paragraaf 2.3.1) specifieke voorschriften opgesteld dienen te worden, anders alleen generieke voorschriften.

Onderstaande figuur vat de beslissingen om tot een specifiek en/of generiek voorschrift te komen samen.

⁶ Een voorbeeld hiervan zijn (interne) voedingen (power supplies) voor PCs.

Figuur 1 Beslissingschema om tot generiek en/of specifiek voorschrift te komen



2.3. Uitvoeringsmaatregelen

De uitvoeringsmaatregelen vormen het hart van de richtlijn: de richtlijn is immers aangenomen om uitvoeringsmaatregelen⁷ te kunnen opstellen. De reden van een dergelijke “tweetrapsraket” is een verschil in procedure en daarmee in doorlooptijd: de richtlijn is behandeld door het Europees Parlement en de Raad, terwijl uitvoeringsmaatregelen na raadpleging van het Overlegforum en stemming in het Comité door de Commissie afgehandeld kunnen worden. Het eerste is in de praktijk een procedure van enkele jaren, het tweede kan – als de voorbereidende studie goed is uitgevoerd – in enkele maanden.

De richtlijn maakt verschil tussen:

- uitvoeringsmaatregelen met generieke voorschriften en met specifieke voorschriften
- zelfregulering (vrijwillige afspraken) als alternatief voor een uitvoeringsmaatregel

Zelfregulering komt aan de orde in paragraaf 2.4; deze paragraaf behandelt generieke en specifieke voorschriften en criteria en onderdelen van uitvoeringsmaatregelen.

⁷ In de richtlijn wordt bewust de term ‘uitvoeringsmaatregelen’ gebruikt omdat de Commissie de mogelijkheid voor maatregelen in andere vorm dan een richtlijn wil openlaten. Zoals het er nu naar uitziet krijgen de maatregelen de vorm van een verordening. Voordeel hiervan is dat deze niet in nationale wetgeving omgezet hoeft (zelfs niet mag) te worden.

2.3.1. Voorschriften (eisen)⁸

Het verschil tussen generieke en specifieke voorschriften is dat generieke voorschriften *geen* eisen (grenswaarden) voor milieu-aspecten bevatten en specifieke voorschriften wel. Bijlage I geeft aan dat generieke voorschriften worden toegepast wanneer het niet passend is grenswaarden voor de beoogde productgroep vast te stellen. De richtlijn geeft verder niet aan wanneer het niet passend is. Generieke voorschriften kunnen gezien worden als een oproep tot algemene verbetering van milieuprestaties van een product; er wordt niet aangegeven welke aspecten verbeterd moeten worden, noch wordt dwingend voorgeschreven hoe groot de verbetering moet zijn.

Artikel 15(6) geeft aan dat specifieke eisen worden ingevoerd voor geselecteerde milieu-aspecten die een significant milieu-effect hebben. Uitvoeringsmaatregelen kunnen zowel generieke als specifieke voorschriften bevatten.

Bijlage I van de richtlijn geeft een methode voor het vaststellen van **generieke eisen** inzake ecologisch ontwerp en bestaat uit drie delen. Deel 1 bevat de milieu-aspecten die hierbij in beschouwing genomen moeten worden en de parameters die – indien van toepassing – moeten worden gebruikt voor het beoordelen van het verbeterpotentieel.

Deel 2 bevat voorschriften betreffende informatie die van de fabrikant kan worden verlangd; de informatie moet – voor zover mogelijk – op het product zelf te vinden zijn. Daarnaast betreft artikel 14 informatie aan de consument; deze informatie kunnen fabrikanten op een voor hen geschikte vorm geven. Tabel 2 geeft een overzicht van de informatie die van de fabrikant verlangd kan worden.

Tabel 2 Overzicht mogelijke informatieverplichtingen voor fabrikant

Informatie van de ontwerper over het fabricageproces
Informatie voor de consument: <ul style="list-style-type: none">• over significante milieukeurmerken en prestaties zodat consumenten producten hierop kunnen vergelijken• over duurzame installatie, gebruik, onderhoud en afdanken• het ecologisch profiel van het product en de voordelen van ecologisch ontwerp
Informatie voor afvalbehandelingscentra.

Deel 3 bevat voorschriften voor de fabrikant om voor milieu-aspecten die als sterk beïnvloedbaar door het productontwerp zijn aangemerkt een beoordeling te maken en een ecologisch profiel van het product op te stellen. Deze beoordeling wordt gebruikt om alternatieve ontwerpen van het product te evalueren aan de hand van benchmarks.

Bijlage II van de richtlijn geeft een methode voor het bepalen van **specifieke eisen** inzake ecologisch ontwerp. De methoden uit bijlage I, deel 1 en bijlage II zijn verder uitgewerkt in de methodologiestudie en komen aan de orde in paragraaf 3.

2.3.2. Criteria en onderdelen van uitvoeringsmaatregelen

In artikel 15(5) staan de criteria waaraan uitvoeringsmaatregelen moeten voldoen:

- a) geen significant nadelig effect voor de werking van het product;
- b) geen schadelijke gevolgen voor de gezondheid, de veiligheid en het milieu;
- c) geen significant nadelig effect voor de consument, met name niet wat betreft betaalbaarheid en levenscycluskosten van het product;
- d) geen significant nadelig effect voor het concurrentievermogen van het bedrijfsleven;

⁸ De richtlijn gebruikt de woorden ‘voorschriften’ en ‘eisen’ als synoniem.

- e) geen gedwongen toepassing van aan een (1) fabrikant gebonden technologie;
- f) geen overdreven zware administratieve lasten voor de fabrikant.

De toevoegingen ‘significant’ en ‘overdreven zwaar’ geven aan dat enig nadelig effect of administratieve last niet de onmogelijkheid van een uitvoeringsmaatregel betekent. Administratieve lasten mogen zelfs ‘zwaar’ zijn, al geeft de richtlijn verder geen enkele indicatie hieromtrent. Wat betreft de nadelige effecten voor de consument en het concurrentievermogen zijn de gevoeligheidsanalyses – zoals bijvoorbeeld aangegeven in bijlage II – van belang. Omdat de uitvoeringsmaatregel in de hele EU geldt, is het bijvoorbeeld relevant om de levenscycluskosten niet alleen bij een gemiddelde energieprijs te berekenen maar ook bij een lagere energieprijs. Wat Nederland betreft, zorgen de relatief hoge energieprijzen (voor consumenten) en het gemiddelde inkomen er waarschijnlijk voor dat eisen die de gemiddelde EU toets kunnen doorstaan geen significant nadelige gevolgen hebben voor Nederlandse consumenten.

Bijlage VII geeft een overzicht van onderdelen die in elk geval in een uitvoeringsmaatregel moeten worden opgenomen. Tabel 3 vat deze samen.

Tabel 3 Onderdelen in een uitvoeringsmaatregel (bijlage VII)

1	Omschrijving van het product.
2	Generieke voorschriften en/of specifieke eisen; bij specifieke eisen het niveau
3	Parameters waarvoor <i>geen</i> voorschriften gelden.
4	Eisen betreffende de installatie van het product (indien relevant).
5	Toe te passen (geharmoniseerde) meetnormen en/of meetmethoden.
6	Gegevens voor de overeenstemmingsbeoordeling.
7	Voorschriften betreffende de informatie die door fabrikanten moet worden verstrekt.
8	Duur overgangperiode.
9	Datum voor evaluatie en eventuele herziening van de uitvoeringsmaatregel.

2.4. Zelfregulering

Zelfregulering, bijvoorbeeld een vrijwillige afspraak, kan een volwaardig alternatief zijn voor een uitvoeringsmaatregel. Zelfregulering speelt op twee momenten een rol:

- Bij de criteria voor de producten die in aanmerking komen voor een uitvoeringsmaatregel of zelfregulering, speelt een rol of het probleem passend door marktwerking wordt opgelost (artikel 15(2)c). Zelfregulering kan worden gezien als een vorm van marktwerking; dit betekent dat als bestaande zelfregulering ervoor zorgt dat het potentieel aan milieuverbetering gerealiseerd wordt, het product niet voor verdere zelfregulering of een uitvoeringsmaatregel in aanmerking komt.
- Bij het opstellen van een ontwerp voor een uitvoeringsmaatregel door de Commissie (artikel 15(3)b). In dit geval voldoet het product in principe al aan de criteria van artikel 15(2) en worden voorbereidingen getroffen voor een uitvoeringsmaatregel. Een van de doelen van de richtlijn is om de industrie tot zelfregulering te stimuleren.

In beide gevallen moet de zelfregulering beoordeeld worden aan tenminste de criteria van bijlage VIII. Andere vereisten volgen uit het EG-Verdrag – met name de bepalingen over de interne markt en mededingingsregels – en internationale (handels)verplichtingen van de EU. In de rest van deze paragraaf wordt aandacht besteed aan de criteria uit bijlage VIII (zie tabel 4).

Tabel 4 Criteria waaraan zelfregulering tenminste moet voldoen (bijlage VIII)

1	Openstelling voor deelname voor fabrikanten buiten de EU.
2	Toegevoegde waarde: meer opleveren dan “business as usual”.
3	Representativiteit: aan de zelfregulering moet worden deelgenomen door verreweg het grootste deel van de desbetreffende sector, met een zo gering mogelijk aantal uitzonderingen.
4	Gekwantificeerde en gefaseerde doelstellingen.
5	Betrokkenheid van het maatschappelijk middenveld: openbare publicatie van zelfreguleringsinitiatieven en rapportages over resultaten; mogelijkheid van commentaar door stakeholders.
6	Toezicht en verslaglegging: controlesysteem met onafhankelijke verificatie.
7	Kosteneffectiviteit van het beheer.
8	Duurzaamheid: zelfregulering moet verenigbaar zijn met de beleidsdoelstellingen van de richtlijn.
9	Beleidsconsistentie: andere factoren en stimulansen moeten consistent zijn met de doelstellingen van de zelfregulering.

Behalve de criteria 3 en 9, staan de overige criteria onder directe controle van (de deelnemers aan) de zelfregulering. Dit betekent dat de deelnemers de zelfregulering zodanig vorm kunnen geven dat deze openstaat voor een ieder, toegevoegde waarde levert, gekwantificeerde en gefaseerde doelstellingen heeft, etc. Representativiteit is echter niet door de deelnemers af te dwingen omdat dit onverenigbaar is met het vrijwillige karakter van de zelfregulering. Ook het feit of er andere factoren in het spel zijn, zoals marktdruk en fiscale prikkels die zelfregulering kunnen frustreren, is veelal niet door de deelnemers te beïnvloeden. Beschouwen we de criteria 1, 4, 5, 6, 7 en 8 als (belangrijke) randvoorwaarden, dan zal de inhoudelijke beoordeling van een zelfreguleringsinitiatief met name volgen uit de toegevoegde waarde en representativiteit. Merk op dat bij de selectie van het betreffende product – in principe – al is vastgesteld dat er een verbeterpotentieel is. Bij de toegevoegde waarde gaat het erom of die potentieel (voor wat de deelnemers betreft) voldoende gerealiseerd gaat worden. In principe zou een lagere representativiteit (deelname) gecompenseerd kunnen worden door een hogere toegevoegde waarde. Echter, hoe lager de deelname, hoe meer deelnemers geconfronteerd worden met concurrenten die niet aan de doelstellingen van de zelfregulering hoeven te voldoen en daar dus ook geen kosten voor maken; met andere woorden er is geen “level playing field”. Daarom zullen deelnemers bij een lage representativiteit de neiging hebben doelstellingen niet te hoog te stellen.

Tot nu toe is er voor geen enkele productgroep waarvoor een voorbereidende studie wordt uitgevoerd een vrijwillige afspraak (door de industrie) voorgesteld. De belangrijkste reden is waarschijnlijk dat de industrie erg hecht aan een “level playing field” en dat dit niet gegarandeerd kan worden met behulp van een vrijwillige afspraak.

2.5. Markering en verklaring van overeenstemming, overeenstemmingsbeoordeling

Behalve dat (Nederlandse) fabrikanten en importeurs moeten weten aan welke eisen hun producten moeten voldoen, zijn de artikelen over markering en verklaring van overeenstemming (artikel 5) en de overeenstemmingsbeoordeling (artikel 8) van belang. Deze artikelen komen in deze paragraaf aan de orde, maar eerst wordt aandacht besteed aan wie nu eigenlijk fabrikant en importeur zijn in de zin van de richtlijn.

2.5.1. Fabrikant en gevolmachtigde, importeur

De in de richtlijn aangegeven verantwoordelijkheden (het voldoen aan uitvoeringsmaatregelen, het aanbrenge van de CE-markering, de verklaring van

overeenstemming en de overeenstemmingsbeoordeling) zijn gericht tot de fabrikant of de gevolmachtigde van de fabrikant.

Artikel 2(6) definieert wie *fabrikant* is in de zin van de richtlijn:

1. Natuurlijke of rechtspersoon die onder deze richtlijn vallende produkten vervaardigt en verantwoordelijk is voor de overeenstemming van het produkt met deze richtlijn met het oog op het in de handel brengen en/of het in gebruik nemen ervan onder zijn eigen naam of handelsmerk of voor eigen gebruik.
2. (Indien fabrikant zoals onder 1. gedefinieerd of importeur ontbreekt) Natuurlijke of rechtspersoon die de onder deze richtlijn vallenden produkten in de handel brengt en/of in gebruik neemt.

Importeur is (artikel 2(8)) een in de EU⁹ gevestigde natuurlijke of rechtspersoon die in het kader van zijn commerciële activiteiten een product uit een *derde* (=niet-EU) land op de communautaire markt brengt.

Met andere woorden: indien de fabrikant in de EU gevestigd is, is het hoogst onwaarschijnlijk dat er sprake is van een importeur in de zin van de richtlijn. Firma X uit Roosendaal die een product van een Hongaarse fabrikant in Nederland distribueert (op de markt brengt) is dus geen importeur.

De fabrikant kan binnen of buiten de EU gevestigd zijn. De importeur en gevolmachtigde zijn per definitie in de EU gevestigd. Het is mogelijk dat zowel een fabrikant als een gevolmachtigde in de EU gevestigd is. De richtlijn gaat er (impliciet) van uit dat er altijd of een fabrikant of een gevolmachtigde of een importeur in de EU gevestigd is; er is dus altijd minstens 1 verantwoordelijk aanspreekpunt in de EU. Indien de fabrikant buiten de EU gevestigd is en er geen gevolmachtigde is, is de importeur er voor verantwoordelijk dat (artikel 4) het produkt voldoet aan de eisen en dat hij over de verklaring van overeenstemming en de technische documentatie beschikt.

Artikel 7 bepaalt dat een lidstaat die constateert dat een product (voorzien van een CE-markering) niet aan alle relevante bepalingen van de toepasselijke uitvoeringsmaatregel voldoet, de fabrikant of zijn gevolmachtigde verplicht om het product in overeenstemming te brengen met de bepalingen.

Indien de fabrikant in (een andere lidstaat van) de EU is gevestigd of er een gevolmachtigde is, kan deze direct door de betreffende lidstaat worden aangesproken. Gezien de oproep tot administratieve samenwerking in artikel 12 mag verwacht worden dat een dergelijke actie ten minste vergezeld gaat van het informeren van de bevoegde autoriteiten van de lidstaat waar de fabrikant gevestigd is.

Indien de fabrikant niet in de EU gevestigd is en er geen gevolmachtigde is, is de importeur het aanspreekpunt. Deze moet er immers voor zorgen dat het product aan de uitvoeringsmaatregel voldoet (artikel 4).

Voor het effectueren van de sancties zoals aangegeven in artikel 7, derde alinea, is een lidstaat in principe niet afhankelijk van fabrikant, gevolmachtigde of importeur.

2.5.2. Markering en verklaring van overeenstemming

Artikel 5 geeft aan *wat* de markering en verklaring van overeenstemming inhouden. De markering is de (al bestaande) CE-markering die waarschijnlijk al op de meeste producten die onder de richtlijn vallen te vinden is omdat deze producten aan de vereisten van andere

⁹ Formeel: Gemeenschap

richtlijnen, bijvoorbeeld ten behoeve van de productveiligheid, moeten voldoen. Na invoering van een uitvoeringsmaatregel in het kader van ecodesign voor een product dat al een CE-markering moet hebben, mag na de datum van inwerkingtreding de CE-markering niet worden aangebracht als het product niet *ook* aan alle relevante bepalingen van de uitvoeringsmaatregel voldoet. Heeft een product een CE-markering dan is de verklaring van overeenstemming van belang om aan te tonen dat het product aan de uitvoeringsmaatregel in het kader van ecodesign voldoet. Bijlage VI geeft aan welke onderdelen de verklaring van overeenstemming moet bevatten.

Tot slot: op het product mogen geen markeringen aangebracht worden die de gebruikers kunnen misleiden omtrent de betekenis of de vorm van de CE-markering (artikel 5(4)).

2.5.3. Overeenstemmingsbeoordeling

De fabrikant zorgt ervoor dat een product waarvoor een uitvoeringsmaatregel geldt aan een overeenstemmingsbeoordeling wordt onderworpen, waarbij het aan alle relevante vereisten van de toepasselijke uitvoeringsmaatregel wordt getoetst (artikel 8(1)).

De procedures voor de overeenstemmingsbeoordeling worden in de uitvoeringsmaatregel gespecificeerd en laten fabrikanten de keuze uit:

- interne ontwerpcontrole (bijlage IV)
 - beheerssysteem (bijlage V) of EMAS geregistreerd (inclusief ontwerpfunctie)
- of de procedure wordt gekozen uit de toepasselijke modules zoals beschreven in Besluit 93/465/EEG.

De *interne ontwerpcontrole* volgens bijlage IV bestaat uit:

- a) het opstellen van een technisch documentatiedossier, met daarin:
 - beschrijving van het product
 - resultaten relevante milieubeoordelingsstudies
 - ecologisch profiel (indien de uitvoeringsmaatregel dit vereist)
 - elementen van productontwerpspecificatie die relevant zijn voor de milieu-impact van het product
 - lijst van normen
 - exemplaar van de informatie betreffende de op het milieu gerichte ontwerpaspecten
 - resultaten van metingen die in verband met de eisen zijn uitgevoerd
- b) het nemen van alle nodige maatregelen om ervoor te zorgen dat het product wordt vervaardigd overeenkomstig de ontwerpspecificaties en de eisen uit de maatregel.

Het *beheerssysteem* volgens bijlage V bestaat uit de volgende onderdelen:

- a) het beleid inzake milieuprestaties van producten
- b) planning: programma om de doelstellingen met betrekking tot het verbeteren van de milieuprestaties van het product te verbeteren
- c) uitvoering en documentatie betreffende het beheerssysteem en het product, met in dit laatste:
 - beschrijving van het product
 - resultaten relevante milieubeoordelingsstudies
 - ecologisch profiel (indien de uitvoeringsmaatregel dit vereist)
 - elementen van productontwerpspecificatie die relevant zijn voor de milieu-impact van het product
 - lijst van normen
 - exemplaar van de informatie betreffende de op het milieu gerichte ontwerpaspecten
 - resultaten van metingen die in verband met de eisen zijn uitgevoerd
- d) controle en corrigerende maatregelen

3. Samenvatting van de methodologie

3.1. Inleiding: doelstelling van de methodologie, randvoorwaarden

De methodologie biedt een gestructureerde methode waarmee informatie gegenereerd kan worden die de Commissie in staat stelt een beslissing te nemen over het al dan niet invoeren van een uitvoeringsmaatregel voor een product. In het geval tot een uitvoeringsmaatregel besloten wordt, geeft de methodologie ook informatie over de inhoud van een dergelijke maatregel, bijvoorbeeld welke specifieke eisen gesteld kunnen worden.

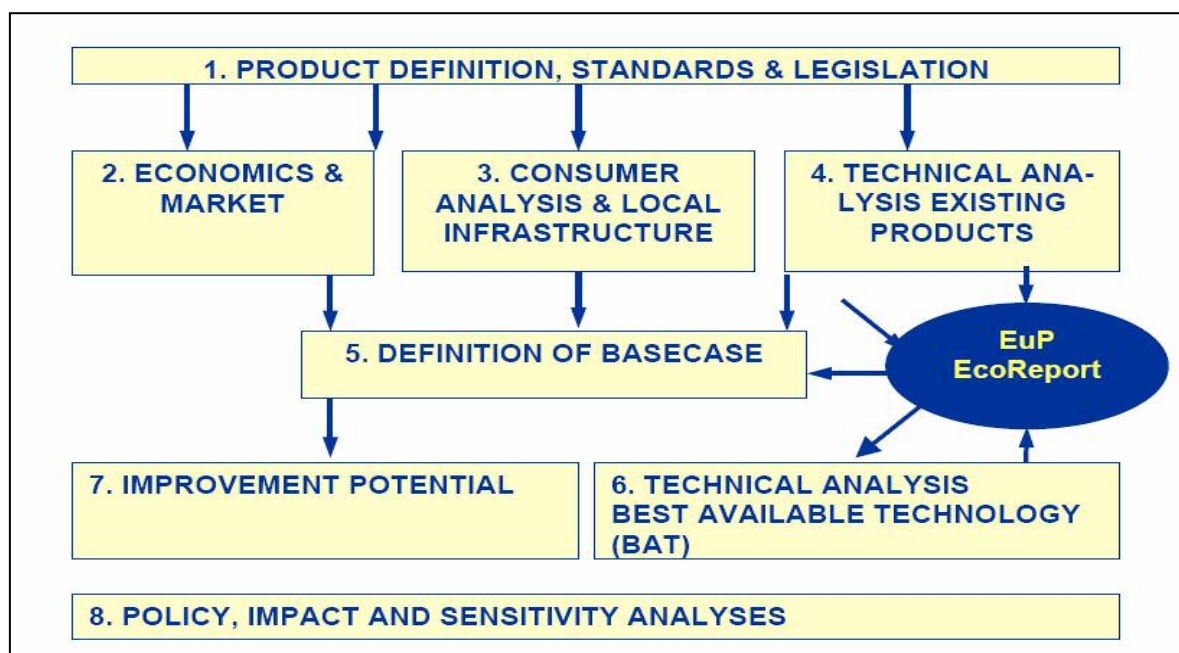
Zoals eerder aangegeven, is de methodologie *niet* primair een ontwerpmethodologie; er wordt niet aangegeven *hoe* verbeteringen in een specifiek productontwerp bereikt moeten worden. Een ander belangrijk punt is dat de methodologie alleen de informatie aanlevert; de uiteindelijke beslissing of er een maatregel komt en welke, ligt bij de Commissie na raadpleging van het Overlegforum¹⁰ en stemming in het Comité.

Bij de ontwikkeling van de methodologie heeft de Commissie een aantal randvoorwaarden meegegeven; deels gebaseerd op keuzes die gemaakt zijn in de richtlijn:

- De methodologie gaat uit van een wieg-tot-het-graf aanpak, maar levert *niet* een (1) score op voor de milieubelasting van een product, maar verschillende scores (op verschillende categorieën van milieubelasting). Het is dus geen (volledige) LCA methodologie.
- Deze categorieën zijn vooraf door de Commissie opgesteld: energieverbruik, waterverbruik, afval, emissies naar lucht en water.
- De methodologie moet direct praktisch bruikbaar zijn (dit betekent dat zij gebaseerd is op beschikbare gegevens) en consistent met EU en internationale wetgeving.

Figuur 2 geeft een overzicht van de methodologie. De verschillende stappen worden in de volgende paragrafen verder toegelicht.

Figuur 2 Overzicht Ecodesign methodologie



Bron: Van Holsteijn en Kemna, 2006

¹⁰ In het Engels: Consultation Forum

In de methodologie kunnen 4 onderdelen worden onderscheiden:

1. Het vaststellen van de huidige toestand (stappen 1 tot en met 5).
2. Het vaststellen van het verbeterpotentieel (stappen 6 en 7).
3. Beleids- en impactanalyse; gevoeligheidsanalyse (stap 8).
4. Het berekenen van de milieubelasting (EuP EcoReport).

Bij elke stap wordt aangegeven welke op welke onderdelen van de richtlijn de stap betrekking heeft.

3.2. Vaststellen van de huidige toestand

Stap 1: Productdefinitie, normen (meetmethoden) en wetgeving

Uitvoeringsmaatregelen hebben betrekking op producten. De eerste stap is dan ook het precies definiëren om welk product het gaat, welke functionaliteit van belang is etc.

Bij deze stap hoort ook het verkrijgen van een overzicht over relevante normen (meetmethoden) voor het bepalen van prestaties, energieverbruik, veiligheid, etc.

Tot slot is het van belang een overzicht te krijgen van de relevante milieuwetgeving binnen en buiten de EU, inclusief vrijwillige afspraken.

Stap 2: Marktanalyse

Omdat de milieu-impact bepaald moet worden voor de totale EU, zijn gegevens nodig over:

- aantallen: zowel verkopen (markt) als aanwezig bij gebruikers (park),
- prijzen: zowel voor het product als voor energie en – indien relevant – water en andere hulpproducten, afvalverwerking en
- gemiddelde levensduur van het product.

Dit niet alleen voor de EU-27 als geheel, maar ook voor zoveel mogelijk individuele lidstaten (in verband met de gevoeligheidsanalyse; zie paragraaf 3.4). Daarnaast zijn gegevens over trends waardevol: worden er (in de toekomst) meer producten verkocht, welke ontwikkelingen zijn er wat betreft design en features? Wat zijn de “beste” producten op de markt.

Ook tot de marktanalyse behoort een beschrijving van de structuur van de markt, de productie (binnen en/of buiten de EU) en de belangrijkste spelers.

Stap 3: Gebruiksanalyse

Het gebruiksgedrag is veelal sterk bepalend voor de milieubelasting en de levenscycluskosten. Het bepalen van het werkelijke gebruiksgedrag (“real life”) is belangrijk om na te gaan welke verschillen er zijn met het standaard gebruiksgedrag zoals dit in de testmethode (standaard) is voorgeschreven. De verwachte milieuwinst wordt vaak berekend aan de hand van het standaard gebruiksgedrag, terwijl in werkelijkheid de milieuwinst natuurlijk bepaald wordt door het werkelijk gedrag. Belangrijke gebruikaspecten zijn: beladingsgraad, instellingen van het apparaat (zoals temperatuur en power management), dosering, gebruiksfrequentie. Daarnaast zijn van belang wat er gebeurt als het product defect raakt, of het product ook tweedehands gebruikt wordt en hoe het uiteindelijk afgedankt wordt.

Ten slotte is het voor de verbeteropties van belang om de belangrijkste parameters van de gebruiksomgeving te kennen.

Stap 4: Technische analyse van bestaande producten

De technische analyse van bestaande producten levert de input voor het EcoReport (zie paragraaf 3.5). Het betreft gegevens over de productiefase (gewicht en BOM, inclusief

verpakking), de distributie, de gebruiksfase (energiegebruik, watergebruik, etc.) en de afdankfase.

Behalve het product sec speelt ook de omgeving (het systeem) een rol in de milieubelasting; deze stap omvat ook een beknopte beschrijving van het systeem voor zover dit vanuit het ontwerp van het product gezien voor het verminderen van de milieubelasting van belang kan zijn.

Stap 5: Definitie van de BaseCase

De BaseCase wordt gebaseerd op de selectie van een of twee “gemiddelde” producten of productcategorieën die representatief zijn voor de EU, bijvoorbeeld de gemiddelde wasmachine of de gemiddelde externe voeding (power supply). Het is immers ondoenlijk om voor elk afzonderlijk product op de markt een analyse uit te voeren¹¹. Voor deze producten met de bijbehorende gebruikspareters (zoals geanalyseerd in stap 3) worden de gegevens bepaald die nodig zijn voor de bepaling van de milieubelasting met het EcoReport. Hierbij wordt onderscheid gemaakt tussen de standaard BaseCase en de real-life BaseCase. De analyses van de gemiddelde producten worden daarna met behulp van de marktdata uit stap 2 geaggregeerd tot EU-27 niveau.

3.3. Vaststellen van het verbeterpotentieel

Stap 6: Technische analyse Best Available Technology (BAT)

De technische analyse van de “Best Available Technology” (BAT) bevat een analyse van:

- de beste technologie van het product die als prototype beschikbaar is;
- de beste technologie (prototype, proefmodel, veldtest) die beschikbaar is voor componenten van het product;
- de beste producten beschikbaar buiten de EU.

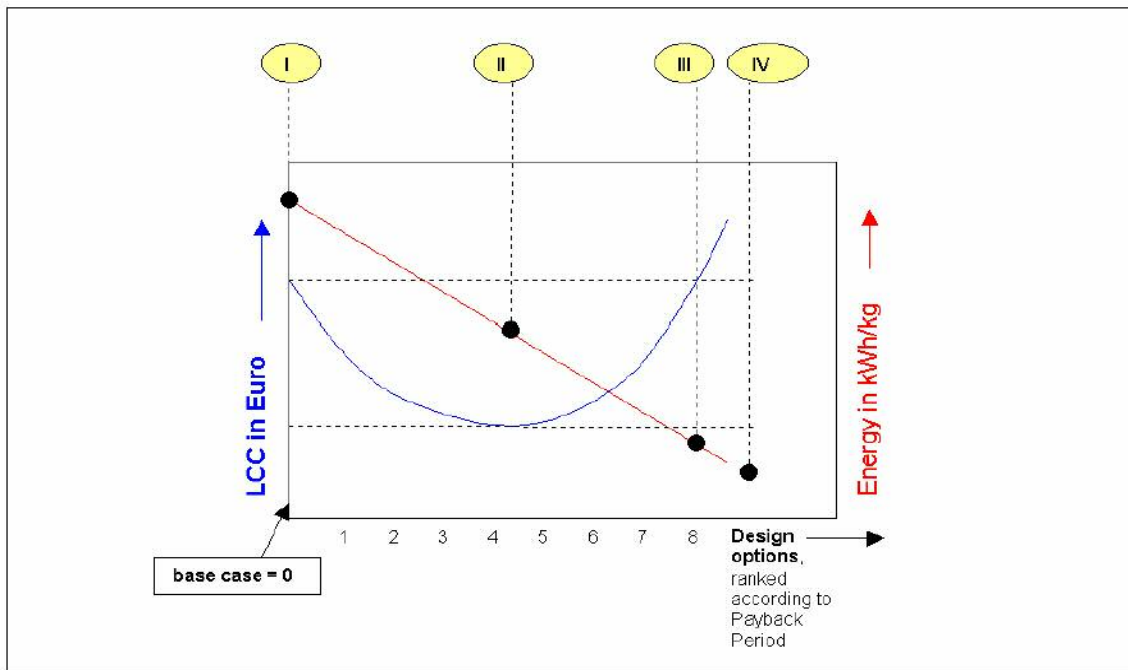
Doel van de analyse is om input te leveren voor de volgende stap, het bepalen van het verbeterpotentieel.

Stap 7: Verbeterpotentieel

De technische analyse levert de zogenaamde designopties op die in principe leiden tot een lagere milieubelasting van het product. In deze stap gaat het om het bepalen van het totale verbeterpotentieel voor parameters met een significante milieubelasting dat voldoet aan de eisen die de richtlijn stelt, met name dat de levenscycluskosten voor de gebruikers zo laag mogelijk moeten zijn. In figuur 3 wordt geïllustreerd hoe dit punt bepaald wordt voor de parameter (specifiek) energieverbruik van een wasmachine (kWh/kg was).

¹¹ Dit is ook een reden te meer waarom de methodologie niet aangeeft hoe verbeteringen in een *specifiek* ontwerp bereikt moeten worden; het uitgangspunt is immers niet een specifiek ontwerp maar een gemiddeld product.

Figuur 3 Levenscycluskosten en energieverbruik (voorbeeld)



Bron: Van Holsteijn en Kemna, 2005, p. 139

Toepassing van de verschillende designopties leidt er toe dat:

- het energieverbruik (rode lijn) steeds lager wordt (NB: dit is niet toevallig omdat de designopties gerangschikt worden op terugverdientijd – bespaarde kWh per € hogere productprijs);
- de levenscycluskosten (blauwe lijn) eerst afnemen – ten opzichte van de BaseCase – en daarna toenemen: designopties leveren niet alleen energiebesparing op, maar hebben ook gevolgen voor de prijs van het product.

Toepassing van de designopties 1 tot en met 8 levert het volgende op in figuur 3:

- I. Het BaseCase punt: geen verbeteropties toegepast.
- II. Het punt met de laagste levenscycluskosten: hier is de gebruiker het goedkoopste uit. In principe vormt het energieverbruik bij dit punt de specifieke eis waar alle producten ten minste aan moeten gaan voldoen (bijlage II van de richtlijn).
- III. Break-even punt: hier is de gebruiker even duur uit als in de BaseCase, alleen wordt er wel energie bespaard (ten opzichte van de BaseCase).
- IV. Dit is het maximaal technisch potentieel: de maximale besparing die technisch gezien (bij de huidige stand van techniek) mogelijk is. De gebruiker is in dit geval (veel) duurder uit dan in de BaseCase.

3.4. Beleids- en impactanalyse; gevoeligheidsanalyse (stap 8)

Uit de vorige stappen is duidelijk welke aanbevelingen in principe gedaan kunnen worden voor de aan het product te stellen eisen. Met behulp van deze aanbevelingen kan bijvoorbeeld de Commissie nagaan of een door de industrie voorgestelde vrijwillige afspraak toegevoegde waarde levert. Bovendien worden scenario's opgesteld die de te bereiken besparingen in de periode tot 2020 inschatten, alsmede de impact op de industrie (concurrentievermogen, werkgelegenheid, etc.) zoals gevraagd in de richtlijn (artikel 15(5)d).

Een andere belangrijke analyse is de gevoeligheidsanalyse. In stap 5 (Definitie BaseCase) is al aangegeven dat de BaseCase gebaseerd is op een gemiddeld product en voor een gemiddelde Europese gebruiker. In de gevoeligheidsanalyse wordt nagegaan welke gevolgen afwijkingen van dit gemiddelde hebben: vanwege een afwijkende energieprijis kan in een bepaalde EU lidstaat punt II (zie figuur 3) bijvoorbeeld veel meer naar links liggen, terwijl de levenscycluskosten van een product met de voorgestelde eisen boven de BaseCase uitkomen. Ook kan het zijn dat de voorgestelde eisen voor een afwijkende productvariant die door bepaalde fabrikanten geleverd wordt, tot gevolg hebben dat het product niet meer concurrerend te maken is.

3.5. EuP EcoReport

In dit onderdeel wordt de milieubelasting bepaald. De analyse van de levensloop van het product levert waarden (y11 etc; rechterkolom van tabel 5) op voor:

- gebruik van *materialen*
- wijze van *produceren*
- wijze van *distributie*
- gebruik van energie, water, e.d. in de *gebruiksfase*
- *afdanken*

Met behulp van de zogenaamde ‘unit indicatoren’ worden de waarden voor deze onderdelen omgerekend naar de verschillende onderdelen voor de milieubelasting (x1 .. x15). In het methodologierapport zijn defaultwaarden voor deze unit indicatoren gegeven. Het is duidelijk dat, behalve de keuze voor de milieu-aspecten die door de Commissie voorgeschreven was, de waarden voor de unit indicatoren de uitkomst van de berekening in belangrijke mate beïnvloeden.

Tabel 5 Bepaling milieubelasting

			energie		water		afval		emissies naar lucht						emissies naar water		
			<i>prim</i>	<i>electr.</i>	<i>proces</i>	<i>koel</i>	<i>haz</i>	<i>non h</i>	<i>GWP</i>	<i>AP</i>	<i>VOS</i>	<i>POP</i>	<i>HM/PAH</i>	<i>PM</i>	<i>HM</i>	<i>EUP</i>	<i>POP</i>
product (op basis van BOM)	materialen	y11 .. y1n															
	productie	y21 .. y2m															
	distributie	y31 .. y3o															
	gebruik	y41 .. y4p															
	afdanken	y51 .. y5q															
Totaal			x1	x2	x3	x4	x5	x6	x7	x8	x9	x10	x11	x12	x13	x14	x15
<i>eenheid</i>			<i>PJ</i>	<i>TWh</i>	<i>m3</i>	<i>m3</i>	<i>kg</i>	<i>kg</i>	<i>mt</i> <i>CO2eq</i>	<i>kt</i> <i>SO2eq</i>	<i>kg</i>	<i>g</i> <i>i-Teq</i>	<i>kg</i> <i>Ni eq</i>	<i>kg</i>	<i>kg</i> <i>Hg/20eq</i>	<i>kg</i> <i>PO4 eq</i>	<i>g</i> <i>i-Teq</i>

Legenda (onderdelen milieubelasting):

- x1: energieverbruik (primaair)
- x2: elektriciteitsverbruik (is onderdeel van x1)
- x3: water (proces)
- x4: water (koelen)
- x5: afval (gevaarlijk)
- x6: afval (ongevaarlijk)
- x7: GWP: Global Warming Potential

- x8: AP: Acidification Potential
- x9: VOS: Vluchtige Organische Stoffen
- x10: POP : Persistent Organic Pollutants
- x11: HM : zware metalen; PAH: Polycyclic Aromatic Hydrocarbons
- x12: PM : fijn stof
- x13: HM : zware metalen
- x14: EUP : eutrofication potentieel
- x15: POP : Persistent Organic Pollutants

De waarden x1..x15 leveren het volgende op:

1. door deze waarden te vergelijken met bijvoorbeeld de totale EU emissies, materiaal en energiegebruik kan een oordeel worden gevormd of het product een substantiële milieubelasting veroorzaakt en op welke milieu-aspecten;
2. door deze waarden te vergelijken met de waarden van een verbeterd product wordt een indruk verkregen van het verbeterpotentieel.

Nogmaals: de methodologie voorziet niet in weegfactoren om vanuit de afzonderlijke waarden x1..x15 tot een (1) waarde voor de milieubelasting van het product te komen. Dit kan met name problemen opleveren als alternatieven verschillend scoren op verschillende milieu-aspecten omdat dan voor een keuze toch een afweging gemaakt moet worden.

Antwoorden op beide vragen (veroorzaakt het product een substantiële milieubelasting; is het mogelijk om deze belasting te verminderen) leveren uiteindelijk de basis voor de beslissing van de Commissie:

- of er een uitvoeringsmaatregel voor dit product moet komen, en zo ja of deze maatregel specifieke voorschriften voor bepaalde milieu-aspecten moet bevatten;
- welke specifieke voorschriften dit moeten zijn, wat de minimum eisen voor de betreffende milieu-aspecten moeten zijn; voor dit laatste wordt de curve volgens figuur 3 bepaald.

4. Procedure om tot uitvoeringsmaatregelen te komen

In de voorafgaande paragrafen is aangegeven wat de inhoud van uitvoeringsmaatregelen kan zijn en hoe deze bepaald wordt (methodologie).

In deze paragraaf ligt de nadruk op de (formele) procedure om tot uitvoeringsmaatregelen te komen. Allereerst komen de betrokkenen aan de orde (paragraaf 4.1), daarna in paragraaf 4.2 de procedure.

4.1. Betrokkenen

Commissie

De Commissie stuurt het hele (formele) proces aan. Zij bepaalt voor welke producten een voorbereidende studie uitgevoerd gaat worden¹²; dit aan de hand van het werkplan dat door de Commissie opgesteld wordt (artikel 16(1)). De Commissie besteedt de voorbereidende studies aan; het is niet uitgesloten dat voorbereidende studies ook plaatsvinden onder verantwoordelijkheid van andere partijen. De Commissie zorgt ervoor dat alle belanghebbende partijen bij het proces betrokken worden. De Commissie stelt uiteindelijk de uitvoeringsmaatregelen vast, uiteraard met inachtneming van de procedure zoals in de richtlijn voorgeschreven.

Comité (Regulatory Committee)

De Commissie wordt bijgestaan door een comité (artikel 19). In dit comité zijn de lidstaten vertegenwoordigd; voorzitter is de Commissie. Het comité adviseert de Commissie formeel over de voorgestelde uitvoeringsmaatregelen.

Overlegforum (Consultation Forum)

Het overlegforum (artikel 18) is ingesteld om alle belanghebbende partijen te betrekken bij de vaststelling en herziening van uitvoeringsmaatregelen, en bij de beoordeling van de

¹² Met uitzondering van de producten waarvoor als eerste uitvoeringsmaatregelen voorbereid worden (inclusief standby); dit staat direct in de richtlijn (artikel 16(2)).

doeltreffendheid van markttoezichtmechanismen en de evaluatie van vrijwillige afspraken. In het overlegforum hebben zitting vertegenwoordigers van de industrie, MKB, detailhandel, NGOs en lidstaten. Deze vertegenwoordigers, met uitzondering van die van de lidstaten, worden geselecteerd door de Commissie. Het overlegforum telt maximaal 50 leden, waarvan 25 vertegenwoordigers van lidstaten zijn.

Wat de verhouding tussen het comité en het overlegforum betreft, heeft de Commissie aangegeven dat zij primair de discussies over (interim)rapportages van de studies, concepten van voorgestelde uitvoeringsmaatregelen en beoordeling van voorgestelde vrijwillige afspraken in het overlegforum wil voeren. Pas als er een definitief concept voor een uitvoeringsmaatregel ligt, wordt deze ter formele stemming aan het comité voorgelegd.

Lidstaten

Zoals aangegeven zijn lidstaten vertegenwoordigd in het zowel het comité als in het overlegforum. Gezien de aard van het onderwerp *milieu*-aspecten van *energie*verbruikende producten, komen in de meeste lidstaten 2 ministeries in aanmerking om een vertegenwoordiger in het comité en het overlegforum te leveren: het ministerie dat milieu behartigt, dan wel het ministerie waaronder energie valt. In de praktijk zal – welk ministerie een bepaalde lidstaat ook formeel vertegenwoordigt – een nauwe samenwerking noodzakelijk zijn. Het betekent wel dat de interne consultatie bij – met name grotere lidstaten – langer kan duren en het moeilijker kan zijn om het standpunt van deze lidstaten (informeel) te weten te komen.

Europees Parlement

In een recente wijziging van de Ecodesign richtlijn¹³ heeft het Europees Parlement (EP) meer invloed gekregen op de uitvoeringsmaatregelen die in het kader van Ecodesign worden vastgesteld. Nadat er een formele stemming in het comité is geweest moet de betreffende uitvoeringsmaatregel (indien goedgekeurd) aan het EP voorgelegd worden voor een “extended scrutiny” procedure. Omdat dit een nieuwe procedure is, is nog onbekend hoe deze precies verloopt en wat de gevolgen kunnen zijn. Het lijkt er vooralsnog op dat het EP hiermee in het uiterste geval een veto over een uitvoeringsmaatregel kan uitspreken.

Industrie, MKB, detailhandel

Van industrie, MKB en detailhandel dienen in elk geval die partijen betrokken te worden die rechtstreeks te maken hebben met het product waarvoor een uitvoeringsmaatregel wordt voorbereid. Veelal betreft dit vertegenwoordigers van de Europese branche-organisaties van een betreffende sector zoals CECED, EICTA, Eurocommerce, ELC, CELMA.

NGOs: milieu- en consumentenorganisaties

Evenals bij de industrie zullen ook voor de NGOs met name de Europese organisaties deelnemen in het overlegforum: WWF, Greenpeace, ANEC, BEUC, ECOS.

Consultants

Consultants voeren de studies uit die door de Commissie uitgezet worden (via een openbare aanbestedingsprocedure) om uitvoeringsmaatregelen voor te bereiden. Zij volgen daarbij in principe de methodologie zoals in paragraaf 3 beschreven. De consultants moeten onafhankelijk (van de industrie) zijn, maar moeten wel tijdens de studie alle belanghebbenden die dat willen betrekken. Veelal gebeurt dit door een aantal vergaderingen gedurende de studie te organiseren en door rondsturen van tussentijdse stukken via e-mail voor

¹³ Richtlijn 2008/28/EG van 11 maart 2008.

commentaar. De industrie heeft veelal een centrale rol hierbij omdat voor het bepalen van de milieubelasting veel gegevens nodig zijn die de industrie beschikbaar heeft (en die anders niet of slechts tegen hoge kosten verkregen kunnen worden). Gezien de ervaring met de voorbereidende studies die voor de labelling richtlijnen in de jaren 90 uitgevoerd zijn, is het ook voor lidstaten die ambitieuze minimum eisen nastreven van belang om bij de studies betrokken te zijn. De (soms) fundamentele keuzes die in de studies gemaakt worden, bijvoorbeeld welke definitie van standby gehanteerd wordt, zijn in een later stadium niet zo makkelijk meer te wijzigen of terug te draaien.

4.2. Procedure

In de procedure kunnen worden onderscheiden:

- het opstellen van het werkplan (artikel 16)
- het voorbereiden en vaststellen van de uitvoeringsmaatregelen

Opstellen werkplan

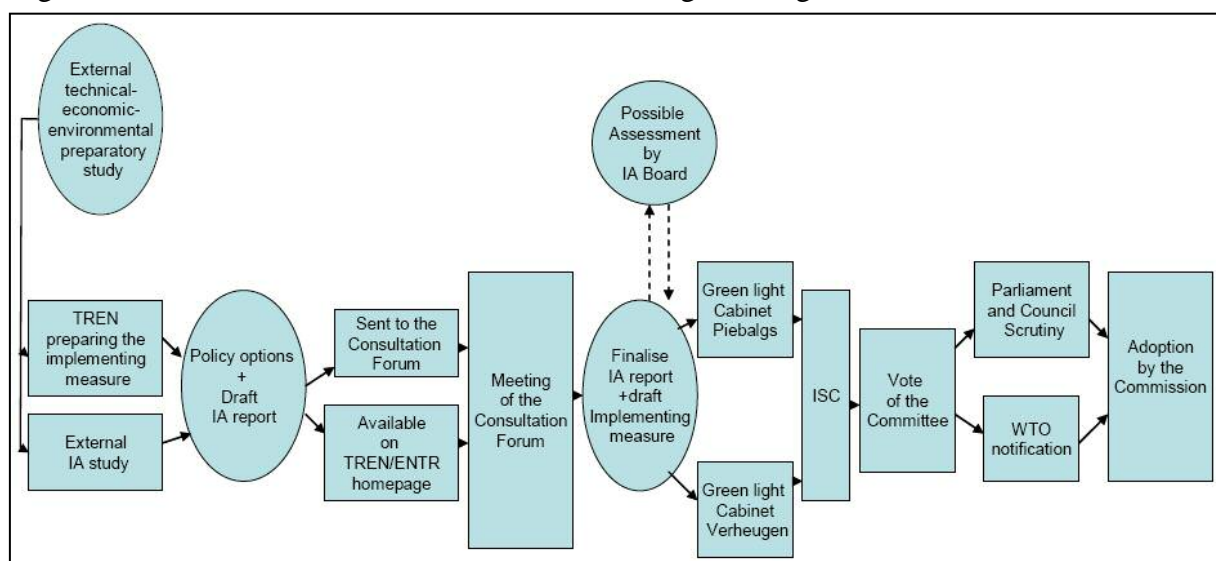
De procedure voor het opstellen van het werkplan is eenvoudig en staat in artikel 16. De Commissie stelt, uiterlijk op 6 juli 2007, en aan de hand van de criteria in artikel 15 en na raadpleging van het overlegforum een werkplan op. Dit werkplan is openbaar. Het bevat een indicatieve lijst van productgroepen die de volgende 3 jaar voor de vaststelling van uitvoeringsmaatregelen als prioritair zullen worden beschouwd. Het werkplan wordt op gezette tijden gewijzigd na raadpleging van het genoemde overlegforum. Aangezien artikel 23 voorschrijft dat de richtlijn uiterlijk op 6 juli 2010 geëvalueerd moet zijn, is met name het eerste werkplan en de eerste wijziging hierop van belang bij het toetsen van de effectiviteit van de uitvoeringsmaatregelen.

Tot nu toe is het werkplan echter nog niet vastgesteld en er is ook geen zicht op wanneer dit wel zal gebeuren. Gezien het aantal producten dat nog “in de pijplijn” zit voor de voorbereiding van een uitvoeringsmaatregel, heeft deze vertraging nog geen gevolgen voor de voortgang.

Het voorbereiden en vaststellen van de uitvoeringsmaatregelen

Het voorbereiden en vaststellen van de uitvoeringsmaatregelen verloopt volgens onderstaand schema.

Figuur 6 Voorbereiden en vaststellen uitvoeringsmaatregelen



Bron: Presentatie Stina Soewarta (kabinet Piebalgs) op 27 februari 2008

Appendix

Overzicht onderwerpen in waarvoor een uitvoeringsmaatregel in voorbereiding is en planning van de stemming in het Regulatory Committee over de betreffende maatregel (gebaseerd op presentatie van Stina Soewarta (kabinet Piebalgs) op 27 februari 2008)

Eco-design Commission Directives	vote committee
battery chargers, power supplies	Jun-08
public street lighting	Jun-08
standby and off-mode losses	Jul-08
office lighting	Jul-08
boilers	Sep-08
simple TV set top boxes for digital signal reception	Sep-08
televisions	Sep-08
water heaters	Oct-08
computers	Oct-08
washing machines, dishwashers	Nov-08
domestic refrigeration & freezers	Nov-08
imaging equipment	Nov-08
electric motors	Nov-08
commercial refrigeration & freezers	Jan-09
domestic lighting (incandescent bulbs)	Feb-09
room air conditioning	Mar-09
vacuum cleaners	Sep-09
complex TV set top boxes for digital signal reception	Sep-09
laundry dryers	Jan-10
solid fuel small combustion inst.	May-10