

**metodické  
listy** PRO TĚLOVÝCHOVNE  
BRANNOU  
ČINNOST

2

# Z MINULOSTI DO BUDOUCNOSTI

Do třetice všeho dobrého, jak se říká, nepřišly tentokrát opět „Mariánky“, ale ŽDAR nad Sázavou. Sem se totiž o prvním březnovém víkendů sjeli účastníci semináře „Otázky dalšího rozvoje moderních forem pobytu v přírodě v SSM“, jehož pořadatelem byl ČÚV SSM.

Cílem týdenního jednání bylo ohlédnutí do minulosti, ale zejména zodpovězení otázky — jak dál, aby se tato činnost stala opravdovou součástí práce svazáckých organizací a nejen příležitostí pro relativně málo lidí, kteří každoročně se mohli účastnit experimentálních akcí. Co udělat, aby nápady — zatím jen ony experimentální — vešly jak do dovolených a prázdnin, tak i do víkendů či svazáckých výletů...

Nad odpovědi se — za účasti místopředsedy ČÚV SSM dr. Františka Navrátila a vedoucího oddělení tělesné a branné výchovy ČÚV SSM Jaroslava Havla — zamýšleli instruktoři, aktivisté oddělení TBV, zástupci KV a OV SSM i CKM, ČSTV, Fakulty tělesné výchovy a sportu, Ústavu tělesné kultury ČÚV ČSTV...

Úvahy mnohých si budete moci přečíst v Metodických listech. Ty dnešní obsahují základní referáty, v příštím čísle přineseme diskusní příspěvky, anketu a samozřejmě závěry semináře, které projednal sekretariát ČÚV SSM a které tak určí další cestu rozvoje moderních forem pobytu v přírodě v rámci Svazu mládeže.

A protože tato činnost stojí za zamýšlení, ale hlavně za realizaci, měli byste číst následující stránky — i když jich bude poněkud více — pozorně...

## ÚVODNÍ SLOVO

### K SEMINÁŘI „NOVÉ FORMY POBYTU V PŘÍRODĚ V SSM“

MILAN MAZÚCH

Období, do kterého vstupujeme, je pro další rozvoj naší mládežnické organizace velmi významné. Oslavíme v něm 60. výročí Velké říjnové socialistické revoluce a připomeneme si význam této dějinné události pro budování a rozvoj socialismu v naší vlasti. Současně v základních a okresních organizacích SSM, na proběhlých členských schůzích a konferencích jsme bilancovali výsledky naší práce v předcházejícím období. Tato jednání jsou významnou součástí a etapou v přípravě důležitého mezníku v životě mládežnické organizace — II. sjezdu SSM.

V uplynulém pětiletém období jsme dosáhli pozitivních výsledků ve všech oblastech práce naší organizace. Spolu s rozvojem pracovní a budovatelské aktivity, prohlubováním a kvalitativním politicko-výchovné práce, věnovaly orgány SSM zvýšenou pozornost i rozvoji všestranné zájmové činnosti.

Můžeme konstatovat, že jsme dosáhli významných úspěchů i v rozvoji tělovýchovné a zájmové branné činnosti. Zvýšil se význam i podíl této oblasti práce SSM na všestranném rozvoji a výchově mladé generace, na účelnějším využívání volného času. Tělovýchovná a branná činnost slouží nejen k odpočinku a rekreaci,

ale přispívá k upevňování kolektivů ZO SSM a rozvoji osobnosti malého člověka.

Výrazný byl i podíl naší organizace na přípravách a průběhu Československé spartakiády 1975, která se stala důstojným vyvrcholením oslav 30. výročí národně osvobozenéckého boje našich národů a osvobození vlasti Sovětskou armádou. Výsledky, které jsme na tomto úseku dosáhli potvrzují správnost závěrů V. plénařního zasedání ÚV SSM k dalšímu rozvoji tělesné a zájmové branné činnosti, kde byl položen důraz na jeho význam při upevňování fyzické zdatnosti a morálních vlastností mladých lidí, jejich zdraví, pracovních schopností a účelné využívání volného času. V. plénium ÚV SSM podrobně a cílevědomě analyzovalo stav tělovýchovné a zájmové branné činnosti v SSM a vytýčilo konkrétní opatření, směřující k dalšímu zkvalitňování této oblasti činnosti. Na základě tohoto komplexního přístupu se upřesňovala konkrétní náplň a obsah jednotlivých úseků TVB činnosti, hledaly se nové účinnější formy jejich rozvoje.

V souvislosti s přípravou II. sjezdu SSM je potřebné důsledně dořešit některé důležité otázky, které nám byly uloženy na I. sjezdu SSM. Jak na dnešním semináři hovoříme především o pobytu v přírodě a turistice, tak nejdůležitějším úkolem do II. sjezdu SSM nadále zůstává vymezit místo a obsah pobytu v přírodě a turistiky v SSM. Smyslem našeho dnešního jednání je po-

moci řešení uvedené problematiky důsledným posouzením dosa- vadního vývoje experimentálních akcí pobytu v přírodě a v turistice SSM v ČSR. Naznačit jejich případný další vývoj a zároveň najít způsob a formu, jak dobré zkušenosti a poznatky předáme co nejširšímu aktivu funkcionářů SSM.

Hledat v práci s mladými lidmi nově, účinnější a neotřelé formy, k tomu nás zavazují i závěry I. sjezdu SSM. Z tohoto pohledu můžeme konstatovat, že jsme za uplynulých pět let hledání v oblasti nových moderních forem pobytu v přírodě a turistiky udělali velký kus práce. Vázíme si přínosu, osobní iniciativy všech soudruhů a soudružek, kteří se aktivně zapojili do práce na tomto úseku. Za jejich aktivní pomoci se podařilo shromáždit značné množství poznatků z jednotlivých projektů, vyspecifikovat náplň a obsah jednotlivých odzkoušených forem. Značnou část práce máme tedy za sebou. Vstupujeme do nové etapy, neméně důležité — a to je podrobné zevšeobecnění získaných poznatků na takovou úroveň, abychom jich mohli využít v každodenní práci našich svazáckých organizací. Při promýšlení dalšího postupu musíme k problematice přistupovat nejen z hlediska využití poznatků na úseku pobytu v přírodě a turistice v SSM, ale v celé tělovýchovné a zájmové branné činnosti. Jsem přesvědčený, že tento seminář v této souvislosti bezesporu splní náročný úkol.

# MOŽNOSTI A PROBLEMATIKA

MODERNÍCH FOREM POBYTU  
V PŘÍRODĚ V SSM

ALLAN GINTEL

Socialismus je cílevědomě budovaná společnost na nových principech a nových vztazích. Říkám-li „nových“, pak mám na mysli „vyšších“. Pro společnost je vždy daleko osudovější to, čeho nedosáhla, než to, čeho dosáhla. A to platí i pro tento seminář. Proto bude důležitější mluvit o tom, čeho jsme nedosáhli, než o tom, čeho jsme dosáhli.

Gymnasion, Pokus pro dvacet, Sance, Prázdniny na objednávku, Fatranský projekt prázdnin — to jsou akce, které způsobily kvalitativní posun v chápání celé problematiky rekreace o víkendech, prázdninách a dovolených. Hovořit po dosavadních zkušenostech o jakémsi vzorovém modelu optimálního využívání volného času k rekreační činnosti je však nereálné. Bude jiný u mládeže do dvaceti let, jiný u mládeže nad dvacet let, jiný u lidí duševně nebo fyzicky pracujících.

Co je na našem pojetí pohybové rekreace obohacené o nejruznější kulturní aktivity životaschopné? Především obrovská náročnost — na instruktory, na lidi, na atmosféru. Dále spojení náročného společensko kulturního poznání s pohybovou aktivitou a hlavně hra. Hra je přizpůsobená dospělému věku. Takovým příkladem byla Lipnická čianka.

Další nové přístupy jsou nezbytné. Mají-li být plodné, nesmějí projevovat sebemenší pasivitu ani vůči událostem, ani vůči lákadlům módy. Musíme být přesvědčení o tom, čeho chceme dosáhnout a jakým směrem bychom tyto věci měli směřovat. Říkám-li, že nové přístupy nesmějí projevit pasivitu, mám tím na mysli, že musí být odpovědné a aktivní, že se musí obracet k budoucnosti. Dnes už nemůžeme prosazovat návrat k přírodě. Jsme mnohem dál. Musíme se naučit využívat přírodního prostředí pro blaho člověka.

Současné informace nás opravňují charakterizovat volný čas a rekreaci jako prostor, kde převládá pasivní zábava nad aktivní. Aktivní přístup k zábavě předpokládá jistou hloubku zájmů stejně jako určité vědomosti a dovednosti. To si musíme uvědomit. Na Gymnasion, Pokus pro dvacet a jiné podobné akce přicházeli účastníci s tím, že nebudou muset vyvíjet žádnou iniciativu, že je bude někdo bavit. Nám se podařilo v průběhu akce tyto lidi aktivizovat. Měl bych říci čím. Především vhodným režimem akce, strukturou programu, osobním příkladem instruktorů.

Nešlo o to, aby se účastníci naučili těm či oněm dovednostem, všechno o Fellinim nebo o tajemství poezie, ale o to, aby dostali vždy velké množství podnětů, ze kterých by si mohli vybrat.

Zvláštní zkušenost jsme načerpali u dvacetiletých. Dvacetiletí reprezentují hranici mezi dospíváním a dospělostí mezi zráním a zralostí. Pro toto období je příznačné, že se počet zájmů podstatně zmenšuje, ale vybrané zájmy se naopak intenzivně prohlubují. Ohraničení a zintenzivnění zájmů je založeno na citovém dozrání. Především intenzita citová dosahuje adekvátnosti

s podnětem. Kolem dvacátého roku dochází k emočnímu ustálení, jež přispívá k celkové syntéze všech složek individuality. Úplné tělesné vyspění, společenská pohyblivost a souladnost intenzity, rovnoměrnosti a ustálenosti citové teprve dávají podmínky k integraci bytosti v názorovou a akční jednotu, kterou nazýváme osobností. Další životní průběh sice neustále buduje na jednotlivých složkách osobnosti a na jejich sjednocení, avšak kolem toho roku jsou již definitivně získány základy výrazné osobnosti.

Ve dvaceti letech si mnozí uvědomí, že ve sportu již jen za velmi obtížných podmínek mohou dosáhnout mistrovství, když se předtím sportu věnovali jen velmi nepravidelně. Zároveň si také uvědomí, že sport jim v jisté formě schází. Snažili jsme se toho využít. Nabídlí jsme účastníkům, aby v průběhu čtrnácti dnů ozkoušeli více než desítku sportů. Nechtěli jsme, aby se specializovali, aby dosahovali vynikajících výsledků. Dávali jsme jen příklady toho, čemu by se později mohli věnovat.

Jsme si vědomi, že dnes stále ještě chybí metodika postupu, který je třeba volit při přípravě nejruznějších programů, realizovaných na experimentálních ak-



cích. Jsme v tomto směru mnoho dlužni. Část našich zkušeností bude zachycena v chystané publikaci *Pobyt v přírodě a pěší turistika*, která vyjde v letošním roce v nakladatelství Mladá fronta. Celou problematiku bychom však chtěli posílnout v jiné publikaci, která se v současné době připravuje. Měla by vyjít na konci příštího roku opět v Mladé frontě.

Končí jedna etapa vývoje v souladu s postupem Socialistického svazu mládeže. Mnozí se ptají, co bude dál. Co s tím, co je odzkoušeno. Je jasné, že nemůžeme dělat padesát Gymnasionů nebo jiných podobných akcí, zvláště pak na úrovni ČÚV SSM. Jde nám spíš o to, aby se formy, odzkoušené na experimentálních akcích, dostávaly tam, kde je jich třeba. Jde také o to, aby lidé přemýšleli o tom, co jsme na těchto akcích dělali a zároveň sami vymýšleli podobné akce pro vlastní potěšení, ale hlavně pro zábavu a poučení druhých.

Je jasné, že musíme ve zdokonalování činnosti na úseku pobytu v přírodě pokračovat. Proto dnes přicházíme s návrhem zřídit pod patronací ČÚV SSM Prázdninovou školu, která by byla zaměřena na doškolení sportovních referentů ZO SSM, členů TBV komisí, instruktorů, funkcionářů ZO, OV a KV SSM. Svoji činnost by mohla zahájit v roce 1978 formou krátkodobých i dlouhodobých kursů. V tomto směru bude třeba ještě mnohé dopracovat. To bude úkolem nové Programové rady, která by měla být podřízena komisi TBV ČÚV SSM. Nejde o novou renesanci, ale o logické navázání na předcházející etapu. Určující je úloha kádrů. Lidé, kteří mají pro tuto činnost předpoklady, měli by se jí alespoň po určitý čas věnovat. V této souvislosti je třeba zdůraznit nutnost tvořivého přístupu. Mnoho záleží na tom, jak budeme citliví pro všechno nové, jak pružné a originálně budeme schopni k této činnosti přistoupit.

Vědeckotechnická revoluce znamená nejhlubší inovaci, jakou lidstvo dosud poznalo. Když přijímáme její velkou výzvu, nemusíme upadat do uctívání čehokoliv nového. Nové má smysl jen tehdy, když je lepší než dosavadní — nikoliv, když je pouze jiné.

Foto Z. Thoma

## PROBLEMATIKA METODICKÉHO VYUŽITÍ

### MODERNÍCH FOREM POBYTU V PŘÍRODĚ V SSM

Ing. PETR HOLEC

Připadla mně obtížná úloha shrnout a utřídit metodické zkušenosti z akcí Gymnasion a Sance jako typických představitelů spojení pohybové rekreace s kulturou. Po delší úvaze jsem se rozhodl začít teorií. Myslím, že nestačí pouze stanovit určitá praktická pravidla, kterých by se měli instruktoři a pořadatelé akce držet. Příklad od případu se budou lišit instruktoři i frekvenci jak co do schopností a dovedností, tak co do osobních charakteristik. I prostředí bývá různé. A tak — jako ostatně všude v pedagogice — přebírat hotové pravdy je krajně nebezpečné. Mnohem užitečnější je poukázat na jisté vztahy a zákonitosti jevů a procesů. Teprve jejich pochopení umožňuje instruktorovi tvůrčí přístup k problému — a ten je základním předpokladem jeho úspěchu.

Je zde ještě další důvod, proč tento úvod věnuji teorii. Doposud se totiž ještě nikdo nepokusil o komplexní analytický pohled, který by odpovídal na řadu otázek základní důležitosti:

— V čem je zdroj úspěchu a účastnického ohlasu Gymnasionu? Nejde jen o lacinou popularitu? Jde o úspěšnost, která je v souladu s výchovnými cíli, o něž usiluje SSM?

— Co je podmínkou úspěšnosti akce? Co a jak v jejím průběhu výchovně působí? Jaký má akce skutečný výchovný dopad na účastníka?

— Co je podmínkou reprodukovatelnosti akce? Jak lze zkušenosti využít v celosvazovém měřítku? Jakým způsobem lze případně připravit další vhodné vedoucí akcí?

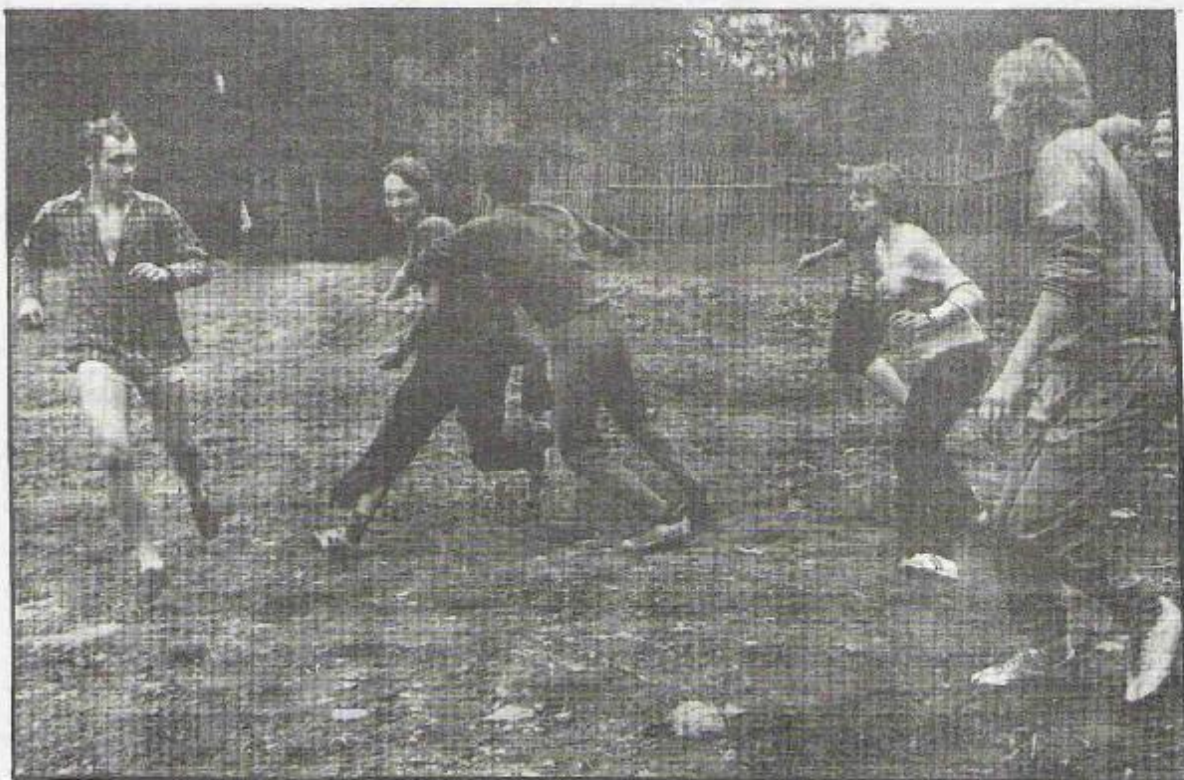
Tento komplex otázek je klíčový pro existenci dalších akcí, obsahujících kulturní a pohybové aktivity. Nedokážeme-li my, kteří jsme se na jejich přípravě podíleli, najít to podstatné, nedokážeme-li vyjít za rámec intuice, potom se nám jen těžko podaří

naučit ty po nás, jak tyto akce vést. Bez tvůrčího přístupu všechna doporučení a metodické materiály rychle zastarají a šestiletý experiment ČÚV SSM skončí u ovlivnění pár set účastníků „neskutčných prázdnin“.

Nejprve několik údajů. Šesti běhu Gymnasionu a dvou Sanci, které byly od počátku chápány jako jistá varianta Gymnasionu, se zúčastnilo asi 230 účastníků. Zhruba desetinásobek zájemců bylo nutno pro omezenou kapacitu odmítnout. Závěrečná hodnocení jsou výrazně pozitivní asi u 85 procent účastníků. Tito lidé jeví tendence scházet se a pokračovat tak či onak ve směru činnosti, reprezentované na akci. Co je pro SSM velmi důležité, že se velmi často objevuje zájem o samostatnou práci instruktorů SSM a vlastními akcemi. Změny v životním způsobu jsou nejen časté, ale relativně trvalé, a to i v případě, že se účastník vrací do konzervativního prostředí, v němž chybí podněty k aktivitaci a náročnému sebepřekonávání. Nejnápadnějším rysem je velice rychlý růst spontánní iniciativy, která není omezena jen na pole sportovních či kulturních činností, ale posouvá se i ke společenským aktivitám. První poznatek: ve srovnání s jinými výchovnými prostředky má dobře odevzdaná akce prokazatelně nezvykle vysokou účinnost.

Na první pohled je zřejmé, že nejsilnějším výchovným faktorem je kolektiv. Ze sociální psychologie víme, že kolektiv působí výchovně na své členy tím intenzivněji, čím více je přitahuje, čím více dokáže uspokojit jejich potřeby. Ptáme-li se po příčinách úspěšnosti, musíme najít, o které potřeby jde. Zjevné půjde hlavně o ty, které nejsou dostatečně saturovány ve všedním životě účastníků. Není přítom podstatné, zda si je mladí lidé uvědomují nebo ne.

Charakter našeho života určuje skutečnost, že žijeme v době již stého zlomu naší civilizace. Technika nám život v lecčems zjednodušila, ale v mnohém i znesnadnila. Teprve v naší době začínáme reagovat na druhotné složky civilizace, které nám život komplikují. Následující úvahy jsou převzaty z komplexního rozboru této problematiky, který byl na popud ÚV KSC zpracován před několika lety mezioborovým týmem vědců ČSAV a byl



publikován v knize R. Richty *Civilizace na rozcestí*.

Hluboká dělba práce a úzká specializace v sobě skrývá další úskalí. Ztrácí se pojem o souvislostech v okolním, rychle se měnícím světě a o místě, které v něm jedince zaujímá. Stáváme se víc a víc závislí na práci ostatních, a to podryvá naši sebevěru, jistotu a samostatnost. Tím vším je narušeno či aspoň ztíženo uspokojení základních lidských potřeb: potřeba jasného výkladu světa a potřeba realizovat se v něm umělecně svým schopnostem, jinak řečeno — mít ve společnosti své nenahraditelné místo. Richta píše: „Průmyslová civilizace rozbila původní svazky součinnosti a družnosti lidí, atomizovala společnost a nahradila bezprostřední působení anonymní vzájemnou závislostí. Objektivně existuje přesytenost formálními vztahy.“

Technický pokrok zprostředkoval lidské styky. Telefonujeme, díváme se na Gotta v televizi, vůbec nám jaksi přibýlo známých — a ubylo opravdových přátel. Mnoho lidí se dívá samo z okna, rubriky seznámení jsou přeplněny. Neumíme být ani sami sebou, ani být dostatečně tolerantní, abychom mohli uzavřít hluboké přátelství. A tak se utkáme do samoty, pěstujeme psy,

a když už spadneme do manželství, často nám neklape. Strmé stoupá křivka výskytu neuróz jako důsledku emočních konfliktů. Další ve velké míře nenaplněnou lidskou potřebou jsou tedy hluboké mezilidské, kvalitní a neformální vztahy.

Civilizace nám přináší další dva problémy: umělé prostředí a volný čas. Stále větší procento lidí žije ve městě, což ale většinou neharmonuje s biologickými a psychologickými rysy člověka, jako druhu, které se vytvářely a vyvíjely po tisíciletí a nestačí se teď v krátké době adaptovat na podmínky nové. Člověk se doslova žene do přírody. Objevuje v ní obrovskou tělocvičnu s nenahraditelnými estetickými podněty. Jeho jednání je však často znovu nedomyšlené, a tak v ní staví chatové kolonie nebo cestuje s karavanem, aby unikl nástrahám mravenců. Konstatujeme: rekreovat se bez přírody nelze.

K potřebám, které bychom mohli souhrnně označit jako indukované civilizací, přistupuje řada potřeb, které jsou charakteristické pro mladé lidi: potřeba poznávat nové přátele, nové činnosti, nové věci; potřeba hledat partnera; potřeba vyniknout; potřeba spontánní aktivity, hry a tvořivé činnosti; potřeba sdružovat se (Murray).

Gymnasion se pokouší dát odpověď na stejné potřeby. V míře, v níž všestranností, vysokou náročností programu a schopností zformovat neformální kolektiv ze skupiny účastníků, tyto úkoly plní, stává se přesně oním makarenskovsky chápaným výchovným prostředkem, kterého je k formování uvedeného modelu zapotřebí. Můžeme dedukovat další závěr: cíle výchovného působení Gymnasionu i jeho výchovné prostředky jsou v souladu s teorií socialistické výchovy.

Základním výchovným prostředkem instruktora je program. Dosahuje jím dvojího účinku: podle určitého záměru rozvíjí některé vlastnosti a schopnosti účastníků a prostřednictvím programu formuje a strukturuje kolektiv. Vytváří příležitosti, v nichž každý z účastníků podle svých schopností přináší svému družstvu či celému kolektivu to nejlepší, čeho je schopen. Vzniká tak všeobecné povědomí o schopnostech jednotlivců a utváří se systém neformálních rolí, který je podstatou existence každého kolektivu. Zaujetí určité sociální role naplňuje jednu ze základních lidských potřeb — snahu nalézt své místo v kolektivu, v němž mohou svými schopnostmi, a to neopakovatelným způsobem, přispívat k úspěchu spo-

lečné činnosti. S tím je spojen neobyčejně hluboký prožitek sou-náležitosti s kolektivem, který i nadále stimuluje aktivitu jedin-ce, orientovanou ve prospěch kolektivu a motivuje velmi silně snahu vydat ze sebe to nejlepší. Současně se vytváří skupinová atmosféra charakteristická otevřeností, spontánností, spoluprací, vzájemnou důvěrou, aktivním očekáváním.

Úkolem instruktorů v první fázi akce je usměrnit a naplnit tato očekávání a především nabídnout každému účastníkovi možnost, aby prokázal své schopnosti. Cím širší je spektrum nabízených činností, tím větší je pravděpodobnost, že se nám podaří vtáhnout všechny účastníky do aktivní spolupráce.

Lze dedukovat další závěr: pobyt v přírodě a všestrannost aktivit činí z Gymnasionu pro jistou věkovou skupinu univerzální výchovný prostředek.

Podobným faktorem je moment překvapení, nezvyklosti prostředí, vztahů a činností. Snažili jsme se, abychom z programu vypustili sporty, které účastníci znají. Místo odbíjené a kopané jsme zařadili judo, softball, orientační běh, základy práce s lanem na skále. Účastníky Gymnasionu a Šanci jsme jen velmi zřídka brali na další akce. Ukázalo se, že jejich reakce už zdaleka nejsou tak bezprostřední jako v prvním roce. Zjevně zde působí známý mechanismus zapominání věci nepřijemných a zdůraznění příjemných momentů v lidské mysli. Skutečnost je pak porovnávána s legendou a výsledek je nasnadě. Dedukujeme: opakovaná účast na Gymnasionu nepřináší výsledky tak intenzivní, jako jeho první absolvování.

Podívejme se zblízka na to, jak se mění psychika účastníka v začátcích akce. Vyjděme z náhodného výběru účastníků, tak jak byl praktikován v posledních letech. Jediné, co o nich víme, je, že se přihlásili. V dané situaci to svědčí o významné úrovni jejich orientačně pátracího reflexu, tedy zvědavosti, při nedostatku příležitosti tuto zvědavost uspokojit ve svém okolí. Lidé, kteří mají svou vlastní partu, kde se cítí být doma, se na akci obvykle nehlásí.

Účastníci akce se vzájemně neznají. To je pro vytváření potřebné atmosféry nesmírně významné. Pro každého jednotlivce to znamená, že vůči všem ostat-

ním vystupujeme s číhým štítem. Nikdo nic neví o jeho minulých neúspěších či slabých stránkách. Na Gymnasionu dostává každý příležitost začít znovu, i když časově omezenou na dva týdny. **Ty ale většinou stačí k načerpání nové sebedůvěry. Také vědomí toho, že případné neúspěchy a ztrapnění se nepřenesou do „civilní“ sféry, působí příznivě na překonání vnitřních zábran a napomáhá spontánnímu projevu účastníků.** Zcela chybí vzájemné vážnější konflikty nebo křížení zájmů, které by mohlo ovlivnit existenční sféru života účastníků a které jsou v „civilu“ vždy v menší či větší míře obsaženy ve formě jistých aspirací na pracovní postup, sociální role s vyšší prestiží apod. Jako důsledek nesou s sebou vždy omezení spontánnosti. Vysoce je oceněno i vzájemné poznávání. Na první Šanci se přihlásila čtveřice kamarádek z různých koutů republiky, které se vidály jen o prázdninách. Po akci s překvapením konstatovaly, že si spolu ani nestačily popovídat. **Skupinka se zcela „rozpustila“ ve vznikajícím kolektivu.**

Naprostá většina účastníků reaguje na tuto situaci snahou nezklamat ostatní, ukázat se opravdu z těch nejlepších stránek a na ty lepší vlastnosti ostatních také reagovat. Typická je například zkušenost z náročných sportovních soutěží, které většinou probíhaly jen s namátkovou kontrolou dodržování pravidel.

Ani v jednom případě jsme nezjistili podvádění a také nikdo nezapochyboval o tom, že ostatní hrají fair hru.

Tyto okolnosti vytvářejí již zmíněný pocit bezpečí, ochotu spolupracovat a rytířsky nabídnout pomoc. Prožitek jedinečnosti je umocněn i absolvováním vysoce náročných sportovních soutěží, které tvoří nosnou složku programu. Společné prožitky, společně překonané překážky dávají růst zdravému individuálnímu i kolektivnímu sebevědomí, na jehož základě vznikají pevné přátelské vztahy.

Kolektiv, který se tato vytváří z účastníků, má všechny podstatné znaky, které jsou podmínkou výchovného působení, jak je uvádí například Pecha:

- je strukturován prostřednictvím společné činnosti;
- jeho účastníci mají společnou, již po prvním dnu značně atraktivní perspektivu (i když

jen časově omezenou) zajímavých prázdnin či dovolené;

- kolektiv je odborně pedagogicky řízen a usměrňován v souladu s celospolečenskými cíli;
- je přehledný, umožňuje komunikaci účastníků typu „každý s každým“ a naplňuje řadu dalších základních individuálních potřeb účastníků.

Poznámku k poslednímu bodu: je překročen optimální počet členů, jak jej doporučuje sociální psychologie (12–20 lidí). Akce měla spolu s vedoucími asi 30 lidí. Potřebné homogenity se dosahuje tím, že se kolektiv dělí pro jednotlivé soutěže na skupiny losováním, a neustálá komunikace se všemi členy skupiny potlačuje v určité míře vytváření podskupinek na základě narůstajících sympatií. Pokus zvětšit dále počet členů akce nebyl příliš úspěšný. Ukázalo se, že pro jeho ovládnutí by bylo nutno opírat se více o direktivní způsoby řízení. Přímý neformální kontakt instruktora s každým účastníkem klesá pod únosnou mez a spolu s ním se snižuje i účinnost řízení působení kolektivu. Pro krátkost času totiž nelze vybudovat zprostředkující strukturu, která by na sebe převzala výchovné úkoly instruktora i při jeho absenci. Ve skutečnosti působí instruktor především svou nepřítomností, i když toto působení jádro kolektivu mnohonásobně zesiluje.

Chtl bych se zmínit o jednom momentu, na který se při výchovné práci často zapomíná a jehož využití je pro Gymnasion typické. Je jím spontánnost. Spontánnost je doprovázena dobrovolností. Účastník se na akci dobrovolně hlásí, dobrovolně se účastní i velmi náročných soutěží, dobrovolně sám sebe několikrát denně překonává v situacích, jimž by se v jiných podmínkách nepochybně vzepřel. V průběhu Šance naběhal každý účastník kolem 50 km závodů, absolvoval 50 km limitovaného a dalších 60 km nelimitovaného pochodu, atp. Zajímavý experiment jsme provedli s dobrovolností ve zcela jiné oblasti — ve vážné hudbě. Na Gymnasionu i na Šanci proběhl stejný koncipovaný cyklus nočních koncertů s jediným rozdílem: Na Gymnasionu byl součástí večerního programu, na Šanci byl výslovně uváděn jen pro zájemce, až po skončení všech denních formalit. Zatímco na

Gymnasionu cyklus prakticky neměl odezvu, na Sanci byl po oba roky hodnocen na 10. až 11. místě v žebříčku popularity, a to se jeho hodnocení nezúčastnili všichni frekventanti. Dobrovolnost a spontánnost určují rozhodujícím způsobem přístup účastníků k celému programu a velmi účinně jej motivují. Celý výchovný proces probíhá zdánlivě z vlastní vůle účastníka. Každý čin, každé sebepřekonávání ve prospěch kolektivu je okamžitě v emoční sféře bohatě odměňován a zpevňuje odhodlání obětovat své síly a schopnosti pro blaho kolektivu i nadále.

Tento prožitek spoulnosti ke kolektivu je nejcennějším přínosem Gymnasionu společnosti. Tvoří základní a nevratnou změnu v postojích účastníků, v jejich ochotě angažovat se pro své okolí. Připomínám zkušenost z vývojové psychologie: rozvinutí každé základní schopnosti má svou dobu, určité věkové rozmezí, kdy se může podařit. Proměškáme-li je, ztratí už nikdy nemůžeme plně dohnat. Doba vhodná pro výchovu ke kolektivnosti bývá uváděna mezi 16 a 20 lety, pak se možnosti výchovného působení zřetelně zhoršují.

Zkoumejme nyní programy, zavedené v Gymnasionu.

Základním stavebním kamenem, nosnou činností, jsou vysoce náročné tělovýchovné a sportovní aktivity. Zkušenost ukazuje, že pouhé dva dny programu, v němž chybí náročný závod, vnášejí mezi účastníky neklid a vyvolávají až nespokojenost. Ty nejnáročnější soutěže prostě nelze nahradit ničím jiným. Pár ukázek: Dickův závod — závod družstev, v němž každý naběhá 6 až 10 km podle určité zvolené strategie; Hoganův závod — 5 km chůze dvojíc pozpátku; 93 — limitovaný závod družstev vyžadující velmi náročné strategické plánování, každý člen absolvuje cca 20 km, z toho 10 až 15 km během; Finská stezka, sestavená z prvků, vyžadujících překonávání strachu: slanění, skok do vody z 5 m výšky, přechod provazové lávky 4 m nad vodní hladinou, výběhy po volných lávkách; Královská stezka — 60 km limitovaný pochod s řadou úkolů, s bojem o „životy“, se zákazem mluvení, to všechno po celodenním namáhavém programu, odstartováno o půlnoci. Plavecký maraton, hodinovka družstev na

nafukovacích matracích. Méně známé sporty: softball, jazzgymnastika, základy lezení, judo, skoky do vody, orientační běh, radio-technická liška. Ale též hry jako Štvanice, Prospektoři anebo taneční maraton Závod Sidney Pol-laka. Fyzická námaha jakoby činila člověka vnímavějším k tomu ostatnímu, co se kolem něho děje.

Systém komunistické výchovy obsahuje kromě tělesné výchovy ještě další 4 složky. Po prvotním intuitivním přístupu ke skladbě programů jsme v poslední době přešli k systematickému zaplňování bílých míst. Výchova estetická je reprezentována právě kulturními prvky: portréty (Mácha, Fellini, E. Piaf), Burzy účastníků, do nichž každý zájemce může přispět něčím, co si z kultury oblíbil, pásma hudby a poezie, jako bylo Čtvero ročních období, Talentpoeta — soutěž v citu pro poezii, Hudební salón — aktivní poznávací pořad z oblasti moderní hudby, Půlnoční koncerty z děl hudebních klasiků, Vernisáž — výtvarná soutěž koláží.

Výchova etická má představitelce v diskusních hrách: Senát, Marilene — diskuse na zvolené téma s formulací závěrů, Margareta — hra umožňující lepší vzájemné poznání účastníků, Socio-drama, Intuice — hra nutící důkladně se zamyslet nad myšlenkovými pochody druhých, Hra na druhé já — odhalující úsměvnou formou rozpor mezi vysloveným a myšleným a řada dalších her.

Výchova polytechnická je doposud zastoupena slaběji, a to většinou programy klasického tábornického charakteru: Velký dřevák, Siškovnost — soutěže zručnosti a přesnosti práce s pilou a sekerou, Co les dal — soutěž ve vaření na otevřeném ohni, Nosiči vody — zde měla schránka roli manuální zručnost a nápaditost, ale nesehrála. Tato oblast programů potřebuje modernizaci, už s ohledem na to, že může pozitivně ovlivnit zájem skupin, které dosud stály poněkud mimo: učňů a dělnické mládeže.

Rozumová výchova se soustředila na dvojí oblast. Jednak na rozvíjení tzv. strategického myšlení a plánování, hledání souvislosti a výběr mezi různými variantami plánu, jen rámcově určenými pravidly soutěže (viz např. již zmíněná Královská stezka či 93, některé ze souboru ranních testů aj.). Druhou oblastí, kterou jsme v posledních letech za-

čali systematicky doplňovat, byla oblast politickovýchovných programů v tom užším slova smyslu. Sem spadají některé portréty: Generál de Gaulle, Janis Joplin, Robert Merle. Těžiště by ale mělo ležet v programech, do nichž se účastníci aktivně zapojují. Hra Portugalský parlament, modelující činnost parlamentu, nebyla příliš úspěšná pro vysokou obtížnost a šláň záběru při velmi omezeném časovém prostoru, který byl k dispozici. Naproti tomu hra Investice, která vytvářela o hodně schématičtější, niemené fungující model mezinárodních ekonomických vztahů, byla úspěšná a účastníci Sance si vynutili její opakování. Uvedenými programy jsme se pokoušeli — tak jako v jiných oblastech — o výchovu hrou, o aktivní přístup k určitému úseku konkrétní politické činnosti, přičemž cílem bylo vyvolat v účastnících zájem o problematiku a podnítit jejich další sebevzdělávání.

Nakonec jsem nechal skupinu programů, která v jednom z materiálů dostala název „málo strukturované hry“. Jejich podstata tkví v tom, že nadhozenou myšlenku zpracují a dotáhnou do realizační podoby sami účastníci. Jsou většinou neopakovatelné, tak jako je neopakovatelný soubor jejich skutečných autorů. Bývají zpravidla úspěšné; ať už to bylo Čekání na Harracha, Slavnost zapadajícího slunce, Horké město, Florálie, Česká pouť. Jejich přínos je v tom, že umožňují každému účastníku uplatnit libovolné schopnosti a velmi výrazným způsobem tak strukturovat kolektiv.

Důraz při skladbě programu byl kladen na aktivitu účastníků. Pouze některé informativní a relaxační programy se spokojily s pasivní účastí, jejich objem nepřekročil 15% časového fondu. Je nutno říci, že konkrétní skladbu programu bude zapotřebí přizpůsobit sociální struktuře účastníků. Dosavadní pojetí odpovídalo jak osobnostním charakteristikám instruktorů — převážně s vysokoškolským vzděláním — tak i okolnosti, že studenti tvořili mezi účastníky skupinu nejpočetnější zastoupenou. Pojetí značně akcentovala intelektuální prvky. Lze vyslovit hypotézu, že pro jiné skupiny koncipovaný program musí respektovat jiné hodnotové charakteristiky.

Chceme-li vymezit oblast, v níž je možno Gymnasionu využít,

konstatujeme, že akce poskytuje široké spektrum výchovně působících podnětů, přičemž k vlastnímu formování postojů účastníků a zvnitřnění sociálních norem dochází jak přímým působením instruktorů (tzn. nápodobou a a identifikací), tak i jeho působením nepřímým (prostřednictvím kolektivu). Přestože řada programů, zejména sportovních, vypadá absurdně, přestože zvenčí nahlížená představa do poslední minuty proorganizovaného programu se nezdá být příliš atraktivní, dynamika dění je tak strhující, že pravidelně vtáhne naprostou většinu účastníků do pole působnosti instruktorů a kolektivu. Dobrovolnost a výchova hrou má ovšem jistá omezení; předně nevyhovává lidem, kteří nechtějí aktivně spoluvytvářet skupinu, lidé se silnou vazbou na jiný kolektiv, s výrazně konzumentským přístupem k akci, lidé všestranně líné a asociální. Za druhé: akce nemusí být vhodná pro lidi s vážnými citovými či existenčními problémy (těžká nemoc v rodině, vyhraněné osobní konflikty, bytová tíseň apod.). Negativně se v přístupu účastníků, v jejich ochotě k aktivitě a námaze, v jejich schopnosti hrát si, odráží i jistý životní stereotyp tak, jak si ho každý z nás vytváří s přibývajícím věkem a zúžením pozornosti na sféru pracovní a rodinnou. Lze jen velmi přibližně říci, že do věku účastníků 23 až 26 let plní akce očekávané výchovné cíle.

Všestrannost programu klade značné nároky na instruktory. Ukázalo se, že jejich optimální počet je čtyři, přičemž se jejich zájmové sféry musí vzájemně doplňovat. Předpokládá se prakticky profesionální erudice v jejich „odbornostech“, přičemž je vhodné, aby každý z nich byl schopen vypomoci i při uvádění programu ostatních instruktorů. Síře objektivně potřebných schopností překračuje nejen rámec přípravy instruktorů SSM, ale rámec a specializační zaměření kterékoliv odborné přípravy. Řešením je týmová spolupráce specialistů v jednotlivých oblastech. Lze stavět buďto na hlubších zájmech instruktorů, nebo na využití externích odborníků. V každém případě je však nutná znalost zásad pedagogiky a praktické psychologie; empatie, takt, schopnost předvídat reakce účastníků, schopnost rychle a konstruktivně řešit neshody v týmu instruktorů,

schopnost podřídit svou práci jednotnému výchovnému postupu, kázeň ve vztahu k hlavnímu vedoucímu akce. Samozřejmostí jsou schopnosti metodické; z myšlenky musí být instruktor schopen vytvořit atraktivní pořad, objevené schopnosti účastníka musí umět využít a vtáhnout jej do programu, a to vyžaduje schopnost povzbudit a dodat důvěry těm nesmělejším. Jako každá tvůrčí činnost není ani tato myslitelná bez kritičnosti a sebekritičnosti. Na škodu akce je rutiněrství instruktora a případně jeho snaha o popularitu, pokud se mu stává tato cílem jeho snažení.

Největší nároky jsou kladeny na hlavního vedoucího akce. On garantuje správnou, účinnou strukturu programu, zejména jeho vyváženost, gradaci a při vši úspěšnosti i výchovně zaměření. Především on musí reagovat na vyslovená i nevyslovená přání a očekávání účastníků, na jejich hodnotovou orientaci, a podle toho všeho program v podrobnostech upravuje. Musí to být on, kdo vtiskne akci koncepci, neopakovatelnost a jistotu integritu tím, jak řídí a usměrňuje činnost ostatních instruktorů. Jeho schopnosti v podstatě rozhodnou o tom, kde jim vedená akce přeroste rámec pouhé rekreace — byť úspěšně a atraktivní — a stane se výrazně působícím výchovným prostředkem. I tyto rozdíly jsme mohli pozorovat při několika akcích stejného typu, vedených různými instruktory. Tady žádná školení ani žádná odborná příprava nemůže nahradit životní zkušenosti, odpovědnost a schopnost koncepční, plánové práce. Zajistit dostatek schopných hlavních vedoucích, nebo spíše vytvořit podmínky pro to, aby i pro ty nejkvalitnější bylo vedení akcí atraktivní — to bude zřejmě klíčovým problémem dalšího osudu tohoto typu akcí, rozhodnou-li se svazácké orgány využívat jej nadále jako výchovného prostředku v širším měřítku.

Pro všechny instruktory pak musí bezvýhradně platit imperativ výborných charakterových vlastností, jasného světového názoru a široce rozvinutých kulturních zájmů. V průběhu akce se mezi účastníky a instruktory vytvářejí velmi hluboké a pevné vztahy. Vliv instruktora nekončí v okamžiku, kdy se účastníci akce rozejdou. Zejména v mladší věkové kategorii (asi do 20 let)

se instruktory stávají osobním vzorem pro řadu účastníků. Ti často přebírají — většinou nekriticky — zvyky, názory i postoje instruktorů na dlouhou dobu.

Nyní si už můžeme zodpovědět otázky, položené v úvodu. V čem je zdroj úspěchu a účastnického ohlasu? Kombinace náročných pohybových aktivit a širokého spektra kulturních činností je velmi vhodným prostředkem pro formování kolektivu. Při odborném vedení překračuje svým významem oblast rekreace a stává se účinným výchovným prostředkem, který se od jiných liší vysokou působností jak co do hloubky a trvalosti výchovného formování jednotlivce, tak i co do procenta účastníků, které je tímto intenzivním formováním zasaženo. Výchovný proces je v plném souladu s proklamovanými cíli SSM. Lze říci, že v současné době není znám jiný prostředek výchovy srovnatelné intenzity.

Co je podmínkou úspěšnosti akce? Vlastní programy působí na akci dvoji cestou. Jednak vytvářejí ze skupiny náhodně vybraných účastníků kolektiv, jednak přinášejí řadu podnětů pro rozvíjení schopností každého účastníka. Akce využívá novosti a neotřelosti podnětů, spontánní hravosti a dobrovolného aktivního zapojení účastníků do celého dění. Tím, že kolektiv naplňuje širokou škálu základních lidských potřeb, stává se pro většinu účastníků referenční skupinou, tedy takovou, na které jim velmi záleží. Pro ni jsou ochotni k mnoha osobním obětím. Mnozí účastníci poprvé v životě prožívají pocit sounáležitosti s kolektivem, v tom lze najít zdroj úspěšnosti akce. Z celé řady výrazných změn v postojích a hodnotách účastníků je nejmarkantnější vzrůst sebedůvěry, samostatnosti, zájmu o vzdělání a především aktivity, orientované ve prospěch okolí, které se přenášejí i do prostředí do něhož se účastník vrací po ukončení akce.

Co je podmínkou reprodukovatelnosti akce? Kromě nezbytných materiálně-technických předpokladů k případnému širšímu využití tohoto typu akce je základním předpokladem kvalita a dostatek vedoucích kádrů zejména hlavních vedoucích akce. Při jejich výběru je nutno dbát na jejich charakterové vlastnosti, úroveň odborných znalostí, schop-



nost jednání s lidmi, kulturní rozhled a kreativitu, u hlavních vedoucích navíc na životní zkušenosti a pedagogickou erudici. Při omezených možnostech, které SSM v tuto chvíli má, by zřejmě bylo nejvhodnější využít tento typ akcí pro ovlivnění těch členů Svazu, kteří mají předpoklad stát se jakýmsi krystalizačním bodem takto chápané rekreační činnosti na úrovni ZO SSM.

Úspěch Gymnasionu při plnění výchovných cílů, které si vytknul CUV SSM a jeho autoři, a zároveň odezva, jakou měl mezi účastníky, ukazuje, že není rozpor mezi naplněním neformálních potřeb mladých lidí a výchovnými cíli, které Svazu mládeže ukládá objektivní potřeba naší společnosti. Spontánně provozované činnosti mají své objektivní potřeby, které je vyvolávají a tím také svůj obrovský výchovný potenciál. Nedokáže-li na ně SSM účinně reagovat a využít přirozenosti mladých lidí způsobem, který jejich mentalitě odpovídá, musí se to projevit poklesem či absencí svého neformálního vlivu. V zájmové činnosti jsou skryty velké rezervy, kterým by měl Svaz věnovat odpovídající pozornost. Ostatně i touto cestou se dá dosáhnout výsledků politicko-výchovných. Pecha k tomuto problému říká: „Specifické poslání výchovy kolektivní vidíme tedy ve výchově de facto politické, chápané jako vytváření a upevnování schopnosti a návyků, nezbytných pro nejširší účast na veřejném dění a zastávání veřejných funkcí. Mladí lidé, kteří nejsou ještě s to, aby se měřili s dospělými, si s plnou vervou s rovnocennými možnostmi hrají, střetávají se a pracují na úrovni kolektivu vrstevníků.“

Činnost inspirovaná cyklem experimentálních akcí, se může stát výrazným impulsem k rozvíjení schopností mladých lidí a k neformální aktivizaci vnitrosvazového života. Může tak přispět k tomu, aby Svaz mládeže byl organizací opravdu mladou.

Foto: Z. Thoma

## NĚKTERÉ OTÁZKY VZNIKU A VÝVOJE

### MODERNÍCH FOREM POBYTU V PŘÍRODĚ V RÁMCI SSM

IVAN SLAMĚNÍK

Seminář se koná v období, kdy vrcholí přípravy sjezdu SSM v ČSR a II. sjezdu SSM. Všichni, kteří se nějakým způsobem podílejí na práci Svazu mládeže a jsou zapojeni do jeho hnutí, se musí zamyslet, co vykonali za uplynulé období od I. sjezdu. Nejde však jen o hodnocení, zároveň musíme vytvořit předpoklady pro to, abychom se poučili z chyb a zaměřili vývoj tak, aby přinesl další rozvoj a pozitivní výsledky, aby byl pokračováním všeho progresivního, co se podařilo dosud vykonat.

Problematika pobytu v přírodě a turistiky v SSM prošla velmi plodným obdobím. Mohli bychom uvést počet realizovaných akcí a účastníků, kteří těmito akcemi prošli, počet vyskolených instruktorů, vydané publikace a metodické příručky. Kvantitativní aspekt je však jen jednou stránkou hodnocení. Nás zajímá především ta druhá, to jest kvalitativní stránka. Tedy to, jak se vyvíjela kvalita činnosti na úseku pobytu v přírodě a jaký byl její dopad na nejširší vrstvy mládeže.

Turistika a trempink má v našich zemích bohatou a dlouhou historii. S oběma typy tohoto pobytu v přírodě se stále setkáváme. SSM se však snažil hledat nové formy, takové, které by překonaly jejich strnulost a které by odpovídaly současnému způsobu života mladého člověka v socialistické společnosti. Hledání progresivních forem, bohatých pestrostí programu pro organizování volného času mládeže, má své počátky ještě v ČSM. Plného rozvoje však tato činnost dosáhla až po vzniku SSM. Při oddělení zájmové činnosti CUV SSM byla ustavena v roce 1971 metodická rada pro pobyt v přírodě a instruktorský sbor. Ve stejném roce začíná také konkrétní cesta hledání možností pro naplnění volného času mladých lidí, zvláště prázdnin a dovolených.

Již názvy prvních dvou akcí —

Pokus pro dvacet a Konkurs ducha a těla — jasně charakterizují dva z nejdůležitějších momentů této cesty.

Předně, že půjde o experimentování, dále že tradiční, to znamená fyzické zatížení, rozšíříme a spojíme s kulturně poznávací činností a vytvoříme proporcionální zatížení obou základních složek lidské činnosti. Není potřeba zdůrazňovat všeobecně známý fakt významu co nejpestřejších aktivit pro rekreaci, odpočinek a obnovu pracovních sil člověka. Na bázi pohybových aktivit v přírodě, které do sebe integračně zahrnují psychické aktivity spojené s poznáváním, se tak začaly rozvíjet nové formy rekreace, mající komplexní charakter.

Metodická rada připravila a pod záštitou tehdejšího oddělení zájmové činnosti (později TBV oddělení) realizovala řadu dalších akcí. Ještě v roce 1971 to byl I. ročník Gymnasionu, v následujícím roce jeho II. ročník, v roce 1973 Fatranský projekt prima prázdnin a III. ročník Gymnasionu, v roce 1974 dva běhy Gymnasionu, o rok později Projekt Jeseníky a Šance, loni byla uzavřena dosavadní etapa V. ročníku Gymnasionu. Uvedené akce jsou nejtypičtějším ukázkami toho, kde se zkoušely navržené principy propracované skladby i různé systémy pojetí akce jako celku. Kromě toho běžela na centrální úrovni řada dalších akcí, které již zkoušely získané poznatky, nebo se snažily o programové obohacení. Byly to atraktivní vodácké cesty, pěší, vysokohorské a lyžařské přechody, zimní táboření i zahraniční akce.

Hledání nejvhodnějších a zároveň přitažlivých pobytů forem v přírodě neprobíhalo živelně. První koncepce byla rozpracována již v roce 1970 a její plnění, jakož i získané výsledky a snaha o širší uplatnění, byly hodnoceny na Semináři k experimentálním formám na úseku pobytu v přírodě v SSM v Mariánských Lázních (1972). Speciálně pro experimentální akce byly později vypracovány Zásady pořádání experimentálních akcí (1974). V plenární zasedání ÚV SSM (č. 9. 1973 přijalo dokument: „Zaměření tělovýchovné a zájmové branné činnosti SSM a PO SSM.“ Následujícím významným momentem byl další seminář v Mariánských Lázních — Celostátní porada k problematice pobytu

v přírodě v SSM (1974), která již byla připravena nově vzniklým oddělením TBV. Tento seminář přinesl základní zhodnocení celé dosavadní činnosti a zároveň načrtnul perspektivy dalšího vývoje. Na základě závěrů byl pak vypracován návrh „Hlavních směrů dalšího pobytu v přírodě a turistiky v SSM“.

Tato cesta vývoje nebyla zcela přímočará a jednoduchá, jak by se na první pohled mohlo zdát. Zvláště pokud jde o tempo vývoje, zaznamenáváme jistou disproporcii mezi počátečním obdobím (zhruba do roku 1974, 1975) a dalším obdobím, které se bezprostředně dotýká současnosti. Ozvaly se hlasy, které hovořily o jisté krizi, jež postihla naše počáteční nadšení, a hlavně o potížích při hledání východiska z této stagnace.

Než přejdu k analýze této situace, považují za nezbytné objasnit některé základní pojmy a souvislosti. Především se jedná o experimentální akce ve vztahu ke koncepci pobytu v přírodě a dále pak o komplexní pojetí volného času mládeže.

Potřeba vymezit pojem experimentální akce vyvstala v okamžiku, kdy začaly narůstat poznatky a zkušenosti a kdy bylo třeba vytvořit systematický program, který by umožnil skloubit a uceleně přistupovat k celé problematice. Dále to pak byla skutečnost, že mnohé akce, které odzkoušely nové programy, se pouze na základě tohoto faktu začaly označovat jako experimentální. V době, kdy se vlastně celá činnost na úseku pobytu v přírodě soustřeďovala jen na centrální úrovni, platila zásada, že je nutné přinést něco nového. Pro skutečný experiment je to však zcela nedostatečné a nepřesné vymezení. Za experimentální akce můžeme považovat pouze ty, které si jasně vytýkly určitý předpoklad a jeho ověření. Veškerá pozornost by se měla soustředit na to, jakým způsobem vyburcovat jedince k aktivnímu zapojení do činnosti kolektivu a na utváření klimatu skupiny. Svou roli zde hrají různé faktory, například volba a skladba programu, osobnost instruktora, věková a sociální struktura účastníků, prostředí atd. Proč jde především o vhodnou motivaci jedince k aktivitě a vytváření příznivé skupinové atmosféry, je zcela evidentní. Z hlediska subjektivního má aktivní

rekreace pro člověka největší význam a jsou-li pocity z uspokojení potřeb doprovázeny dobrou pohodou a přátelskými vztahy ve skupině, pak se tento účinek několikanásobně zvyšuje. Z hlediska objektivního je takto možno u jedince ovlivňovat nejen jeho osobní vlastnosti vzhledem k potřebám společnosti, ale také jeho světónázorové přesvědčení a politickou vyspělost.

Experimentální akce byly a musí i nadále zůstat tím nejprogresivnějším prvkem, který nám umožní odkrývat další rezervy v organizování aktivně a moderně pojatých rekreačních forem, jež odpovídají požadavkům socialistické společnosti na prožívání volného času mládeže. V tomto smyslu mají experimentální akce v celkové koncepci pobytu v přírodě své nezastupitelné místo.

Z dosavadního vývoje můžeme říci, že se snad všechny takto pojeté akce opíraly o určitý systém, bezprostředně spojený s programem. Snahou těchto systémů bylo z určitého aspektu ovlivnit některý z důležitých faktorů a zkoumat jeho vliv na individuum i kolektiv. Je samozřejmé, že úspěšnost akce je do značné míry podmíněna programovou náplní. Sebeatraktivnější program však nemusí vůbec zaujmout, nebude-li předloženo ve vhodnou dobu, nebudou-li účastníci adekvátně motivováni, bude-li náročnost přesahovat možnosti zúčastněných atd. I v tom spočívá veliké umění instruktora, dokáže-li posoudit všechny tyto okolnosti. Takovéto omyly, kterým se dá samozřejmě předcházet ověřenými poznatky, často mohou zanechat na kolektivu vážné stopy.

Zmínil jsem se již o tom, že nastala určitá stagnace celé činnosti na úseku pobytu v přírodě. Nastala proto, že by nebylo s čím experimentovat, že by nebyl zájem mladých lidí, že by nebyl dostatečný počet odborně vyškolených kádrů pro vedení moderně pojatých forem pobytu v přírodě nebo rekreace vůbec. že by nebyly podmínky pro tuto činnost. Stagnace nastala přesně v momentě, kdy byl učiněn radikální pokus o přenos této činnosti do širokého svazáckého hnutí. Úkolem oddělení TBV bylo nejen řídit experimentování, ale také shromáždit dosavadní poznatky a za metodické pomoci prosadit myšlenky takto pojeté

rekreace v co nejširším rozsahu do svazácké organizace. Do roku 1974 se vlastně celá aktivita soustřeďovala pouze na nejvyšším článku, což se vzrůstajícím počtem akcí nesmírně zatěžovalo oddělení TBV a v podstatě přerostlo jeho organizační možnosti. Na druhé straně nemělo již v dané etapě smysl — a ani nebylo posláním oddělení — pokračovat v organizování dalších akcí, jejichž počet stoupl až na padesát ročně. Bylo proto rozhodnuto, že na centrální úrovni budou pokračovat pouze experimentální akce a těžiště práce bude soustředěno především na metodické zpracování toho, co bylo vykonáno. Kromě lektorského sboru byl přesunut celý instruktorský sbor do krajů a okresů. Předpokládalo se, že iniciativy se chopí a masově využijí — s pomocí kvalifikovaných instruktorů — krajské a okresní komise TBV. Oprávněnost tohoto kroku byla naprosto opodstatněná — dobrý záměr však nepadl na živnou půdu. A tak se stalo, že vlastně celé mohutné se rozvíjející hnutí začalo odumírat.

Do krize se dostala metodická rada, začaly se hledat příčiny neúspěchu, analyzovala se dosavadní opatření, diskutovalo se. Zdá se, že podstatnou příčinou ztroskotání snahy o širší aplikaci byla nepřipravenost. Nepřipravenost na tuto práci jak se strany organizace, tak se strany instruktorů, kteří dostatečně nepochopili, že jejich práce spočívá právě v každodenním prosazování prvků rekreačních forem do života Svazu mládeže.

K čemu jsme dospěli a co se nám nepodařilo? Dosavadní činnost se soustředila především na člověka „prázdninového“, o kterém víme zatím nejvíce. Víme, že má prázdninová specifika, projevující se vyšší aspirační úrovní, vyšší aktivitou a snahou zvládnout a prožít mnoho věcí, že má menší morální zábrany, že je schopen projevit své postoje a snaží se uspokojit své zájmy a záliby. Jiným hlediskem je věk — prokázalo se, že dané formy jsou netypičtější pro období 17–27 let.

Byla vyzkoušena řada originálních programů, a to jak se zaměřením na fyzické síly, tak na kulturně poznávací činnost — mnohdy se obojí podařilo spojit v jedné programové položce. Byly získány nesmírně cenné zkušenosti s realizací jednotlivých pro-

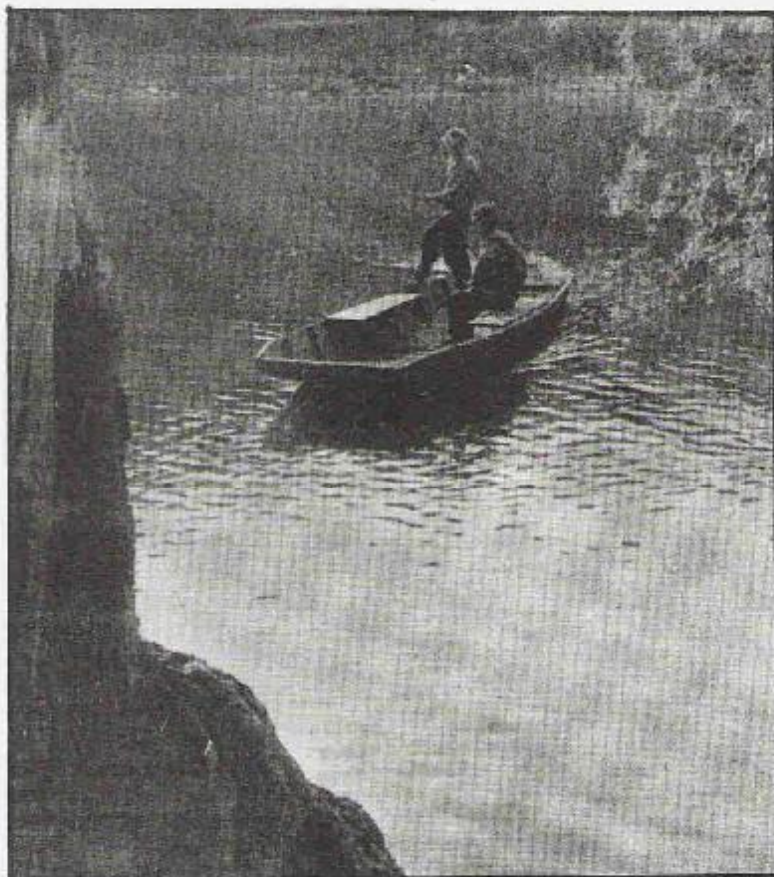
gramů i metodiky globálního sestavování programu.

Byly poznány mnohé faktory, které ovlivňují důležitý moment utváření vztahů ve skupině a její atmosféry. Prokázalo se například, že vhodně rámcově zadané úkoly, které mají plnit účastníci samostatně, to znamená bez pomoci instruktorů, značnou měrou přispívají k prohloubení strukturace ve skupině.

Zmínil jsem se o tom, že nejvíce známe „prázdninového“ člověka. Neodpočíváme ovšem jen o prázdninách a dovolených — jsou zde především víkendy, které zatím stojí poněkud stranou našeho zájmu. Je tu ale i celá řada nejrůznějších akcí na půdě SSM i mimo ni, kde lze uplatnit mnohé prvky moderních forem rekreace. Jde o to aby se ověřené a účinné formy prosazovaly s pomocí kvalifikovaných instruktorů do činnosti mladých lidí nejen o dovolených a prázdninách, ale v průběhu celého roku, v ZO SSM, pionýrských skupinách, celozávodních, celoučilištních, celoškolských organizacích, v činnosti turistických a branných kroužků, v akcích CKM, a napomáhaly tak vytvářet kolektivy tam, kde mladí lidé žijí.

Domnívám se, že je důležité vědět, co chceme, mít určitou představu o takto komplexně pojatých rekreačních formách. Z hlediska vývoje jsme učinili základní krok kupředu tím, že jsme se neuspokojili s tradičními formami pobytu v přírodě, jako jsou trempink a turistika. Využili jsme všeho pozitivního a zapojením kulturně poznávací činnosti do aktivně pojatého odpočinku a rekreace překročili dosavadní, ne již zcela vyhovující způsob trávení volného času v přírodě.

Při sestavování programů jsme se řídili zásadami, jakou je pestrost, různorodost programové skladby, její atraktivnost, vytváření prostoru pro samostatné dovtváření předložených námětů či představení se s vlastním programem. Vycházeli jsme z předpokladu, že ne každý člověk může uspět v každé oblasti, ale že při různorodosti vždy najde něco, co mu vyhovuje nejvíce a kde může rozvinout své schopnosti, dovednosti a znalosti. Takový projev v kolektivu je zpětně mocným stimulačním prostředkem aktivity jedince, který se projevuje i zvýšením aspirace.

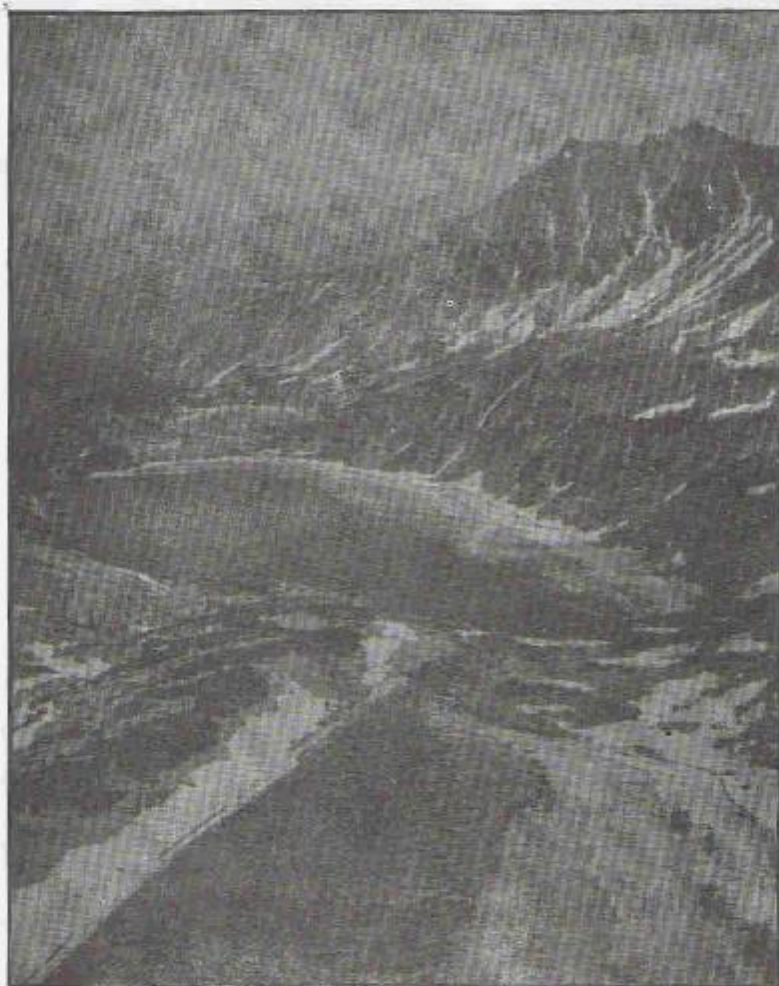


V programech se objevila řada prvků, vyžadujících tábornické dovednosti, znalost pobytu a pohybu v přírodě, což bylo spojeno s různými sporty v přírodě, se závody a hrami, diskusemi, kulturními pořady z oblasti vážné hudby, jazzu, pop-music, mluveného slova, výtvarného umění, filmu, divadla atd. Smyslem rovnoměrného zastoupení disciplín tělovýchovných i muzických je mimo jiné i výchova k všestrannosti.

Posláním moderně pojatých rekreačních forem v nejširším měřítku je učít mladé lidi účelně organizovat svůj volný čas, naplnit jej vhodnými druhy rekreace a zábavy. Východiskem je zde samozřejmě vztah jedince a společnosti. Individuální potřeby člověka jsou sice subjektivního charakteru, ale jsou do značné míry odrazem společnosti, v níž člověk žije. Uspokojování individuálních potřeb musí být v souladu s potřebami společnosti. Navržené a odzkoušené rekreační formy prokázaly v tomto smyslu své obrovské možnosti ve výchově i v harmonickém rozvoji jeho osobnosti.

Kromě obnovy pracovních sil se člověk učí životu v kolektivu, učí se rozumět jeho zákonitostem, osvojuje si normy společenského života, rozvíjí své dovednosti a formuje povahové rysy, rozšiřuje svůj kulturní i politický obzor. V diskusích o aktuálních společenských problémech je nucen předkládat a obhajovat své názory a postoje. Ne zřídka dochází k posunu hierarchie hodnot, který se opírá o hlubší pochopení společenských jevů a rozšíření znalostí. V náročných závodech, soutěžích a zkouškách se pěstují významné morální vlastnosti, například odvaha, houževnatost, vytrvalost — člověk se učí překonávat těžkosti a překážky.

Závod a hra se tak stávají nepřímými a neformálními, ale zároveň i velmi účinnými metodami ideového působení — tento fakt nebyl vždy plně doceněn. Každá rodící se věc trpí bolestmi. Naším úkolem je nejen tyto bolesti zmírnit či spíše odstranit, ale vytvořit optimální stav jejího fungování. Jinými slovy — nejen mládež získat, ale také si ji udržet. Foto J. Kvidl a F. Dostál



## NA ŠTÍTOCH POLSKÝCH TATIER

Turisti radi spoznávajú nové pohoria a preto voľba padla na návštevu poľských Tatier. Využili sme výhodu československo-poľskej turistickej konvencie a strávili sme pekných sedem dní u našich severných priateľov. Z Tatranskej Lomnice premáva autobus k pohraničnému prechodu na Lysej Polaně, kde naše túra vlastne začínala. Po krátkych formalitách na hraničnom prechode pokračujeme už poľským autobusom smerujúcim na Morskie Oko. Pri vodopádoch Adama Mickiewicza vystupujeme z autobusu, nakladáme ťažké rucksaky na chrbáty a začíname vystupovať zelenou značkou Dolinou Roztoki. Krásne vysoké smrek a žbinkotajúcej potok nás spravidzajú vyše štyri kilometre dĺhrou dolinou. Prvá menšia zastávka je na Hale Roztoki —

1.289 m pri salaši. Plnými pľúcami vdychujeme čistý horský vzduch, odkladáme vetrovky a košele a opaľujeme sa. Hodinky nás však nemilosrdne nútia pokračovať v ceste. Svahy Woloszyńcu, Opalony a Swistowej Czuby prudko spadajú do Roztockej doliny, ktorou prichádzame k najväčšiemu tatranskému vodopádu Siklawa. Osviežujeme sa jeho spenenými vodami a za štvrt hodinku sme už pri Piatich stawoch Polskich. Ubytovávame sa v turistickej chate PTTK.

Od chaty je pekný výhľad na Opalony wierzch — 2.124 m, Miedzane — 2.223 m, Szpiglasové sedlo, Szpiglasovy wierzch a Hrubý wierzch. Prichádza večer, obloha je posiatá hviezdami, veľmi pekne vidieť Venušu. Nachádzame sa v srdci poľských Tatier. Veľmi sa nelíšia od našich, azda menšou

rozlohou a mohutnosťou. Po stránke turistickej sú Poľiaci veľmi dobre vybavení.

Chaty sú útulné a dobre vybavené. Dobre značkované a v dobrom stave udržiavané turistické chodníky, najmä po stránke bezpečnosti turistu, dobre vybudovaná umelými pomôckami je Orlia cesta. V poľských Tatrách sa zdržovalo veľa našich partizánov, ktorí museli sem prejsť za ťažkých podmienok r. 1944 pred Nemcami a tu na salašoch a chatách našli prechodný útulok. Sedíme pred chatou a hoci je leto, nočný chlad nás ženie do chaty a do postelí...

Ráno nás privítalo hmlou, cez ktorú len občas vykuklo slnko a tak se vyberáme na ľahkú nenáročnú túru. Z chaty modrou a neskoršie žltou značkou do Szpiglasového sedla — 2.114 m. Hmla medzitým vystúpila nad štíty, vyšlo slnko a naskytl se nám pekný panoramatický výhľad na Mengušovské štíty, Cubrinu, Mních, Zadný Mních, Temnosmerčiansku turniu, Chalubinského vráta až po Szpiglasovy wierzch. Po krátkom oddychu pokračujeme Dolinou za Mníchom až na Morskie Oko, ktoré leží vo výške 1.393 m a je najväčším jezerom v Tatrách. Je overené refázou horských veľikánov, ich hrozivé steny, žľaby a komíny zo snehovými jazykmi, ktoré vydržia cez celé leto, sa odrážajú v modrozelennej hladine tohoto najkrajšieho tatranského jezera obkoleseného kosodrevinou, tmavými límbami, smrekmi a veľkými žulovými balvanmi porastených zeleným machom. Za pár zlotých se prevezieme na člnu po jeho čarokrásnej hladine a tešíme sa pohľadom na známe štíty. Toľko krásy na nevelkom priestore! Asi 200 m nad Morskim Okom medzi žulovými balvanmi a strmými hladkými skalami leží Czarny staw v 1.580 metrovej výške. Vystupujeme po kamenných schodoch. Od jazera sa vystupuje červenou značkou ďalej na Rysy. Touto cestou vystúpil na Rysy aj V. I. Lenin. Czarny staw je druhým najhlbším a tretím najväčším v Tatrách. Zpätocnú cestu sme i ľi po modrej značke popod Opalony wierzch a Swistoku ku Piatim poľským plesám. Po večeri opäť skúmame pred chatou oblohu. Starí horskí vodcovia „predpovedajú“ pekné slnečné počasie na celý týždeň a tak spokojní zaspávame...

Nesklamali nás, ráno bolo slnečné a tak bez meškania sme sa vydali na najkrajšiu túru v poľských Tatrách — na Orliu perě. Orlia perě — cesta vedie vysoko po rebrách, terasách a hrebeňoch strmých horských velikánov. Je prístupná každému turistovi, ktorý ovláda zásady pohybu v skalnom teréne. Keď sme ňou prechádzali, stretali sme poľské turistky ísť po nej v plavkách! No keď je hmla, silný vietor, alebo keď je jej cesta zľadovateľá, vie byť aj životu nebezpečná. Preto sa vyžaduje od turistov zvýšená opatrnosť, turista musí byť zvyknutý na pohľad do priepasti, musí mať zdravé nervy a pri prekonávaní obťažnejších miest šikovne musí používať nielen noh, ale aj rúk. Orlia cesta bola vybudovaná takmer pred 70timi rokmi. Jej iniciátormi boli významní tatranski horolezci F. H. Nowicki a páter W. Gadowski. Pomenovanie Orlia cesta sa prišlo pre celú skupinu vrchov od Svinice až po Woloszyn. Najviac navštevovaná je v úseku od sedla Závrat po štít Granátov. Je dobre vyznačená červenou značkou a perfektne zabezpečená skobami, refazami, ocelovými lanami, železnými rebrikmi. Ďalší úsek Orlej cesty od Granátov po Kryžne nemá už tak presne značkovaný chodník ani také bezpečnostné pomôcky na skalách a preto ho navštevujú len vyspelejší a vysokohorskí turisti. Náš kolektív prešiel obidva úseky, mali sme veľmi pekné slnečné počasie a pekné pohľady z vrcholov do okolia. Už skoro ráno sme opustili chatu a modrá značka nás priviedla do sedla Závrat vo výške 2.159 m. Tu sme mali dlhší oddych pred nástupom na Orliu cestu. Cestou od chaty nás sprevádzala refaz vrcholov, ktoré sú zároveň aj hranicou medzi ČSSR a PLR: Szpiglasové sedlo - 2.114 m, Szpiglasow wierch - 2.172 m, ďalej Liptovské múry, Hladký wierch - 2.065 m, Hladké sedlo - 1.994 m, Walentkowy wierch - 2.156 m a Svinica - 2.301 m. Po odpočinku opúšťame sedlo Závrat a za necelú štvrthodinku sme na Malom Kozom wierchu - 2.226 m. Na chvíľu zastavujeme nasýtiť sa pohľadom krásnej horskej scenérie. Ako vojaci na slávnostnej prieľadke defilujú pred nami Gasienicowa Turnia, Niebeska Turnia a Závratova Turnia. V Gasienicovej doline vidíme obrovský skalný kotol Czarného stawu Ga-

sienicowego - 1.619 m i Zmrzlý staw 1.787 m. Z Malého Kozieho wierchu prudko zostupujeme pomocou železných refazi a lán do úzkej štrbiny odkiaľ následuje prudký výstup po hladkých skalných platniach pomocou železných hákov, rebrikov a refazi na Veľký Kozí wierch - 2.291 m. Opäť odpočívame a tešíme sa s pekného výhľadu na Kasprový wierch, Giewont, Zzerwone wierchi a na Zakopané. Ďalej naša cesta viedla cez Granáty, Orliu Bazstu, Wielku a Malú Buczynowu Turniu do sedla Kryžne - 2.113 m, kde Orlia cesta končí. Od sedla pokračuje neznáčkovaný hrebeň Wolosyna. Žltou značkou schádzame do chaty u Piatich poľských plies. Sme nadovšetko spokojní, ale od únavy takmer nič nevečeriame a pomaly sa vlečieme po schodoch do izieb...

Ráno nás opäť privítala hmla, ktorá neskôr ustúpila slnečnému počasiu. Spali sme veľmi tvrdo, ani sme nepočuli ranný ruch turistov, ktorí sa chystali skoro ráno tam, kde sme mi boli predošli deň. Balíme a pomalým unaveným krokom opúšťame útulnú chatu, ktorá nám po 3 dni poskytovala prístrešie. Asi na 20 minút cesty od chaty pod Kozím wierchom je na veľkom žulovom balvane umiestnená pamätná doska Stanislawu Bronikowskému, vynikajúcemu tatranskému horolezci, ktorý zahynul v severnej stene Zamrzarlej Turni.

Ani sme nevedeli ako a boli sme opäť v sedle Závrat. Po krátkom oddychu sme sa vydali na opačnú stranu Orlej cesty, ktorá končí na Svinici. Tento úsek je len málo zabezpečený refazami a skobami. Vedie úzkym exponovaným chodníkom, po skalných platniach a strmých svahoch. Na niekoľkých obťažnejších miestach nie je zabezpečený umelými pomôckami, preto sa odporúča len zkuseným turistom, ktorí sú dostatočne oboznámení s nebezpečím aké čaká na každého vo vysokých horách. Obťažný je najmä prechod s plným rukavcom (strata rovnováhy). Za hodinu zo sedla už oddechujeme na Svinici - 2.301 m, ktorá je na čs.-poľskej hranici, odkiaľ sa nám naskytá prekrásny výhľad na Vysoké Tatry i do poľských dolín. V modravezkej dĺžke vidieť Roháčce. Zo Svinici nás vedie chodník po štátnej hranici cez Laliové sedlo - 1.947 m, tu končia Vysoké a začínajú Západné Tatry, Beskid -

2.012 m, Suché sedlo - 1.955 m, na Kasproví wierch - 1.988 m. Tu nocujeme. V poľvečer tu už takmer niet žiadneho turistu.

V turistickej nocľahárni v budo-ve lanovky je dostatok miesta na spanie. Ráno sme vstávali stuhnutí, hoci vonku bolo pekné počasie, v izbách bolo ako v chladničke, preto sme ich veľmi rýchle opustili. Cez travnaté chrbáty Goryczkowej Czuby - 1.913 m, sme rýchlo postupovali na Kopu Kondracku - 2.005 m, aby sme sa zahriali. Zastavili sme sa až na Maloluczniaku - 2.104 m a to sme už v Czerwonych wierchoch. Odľalo je veľmi pekný výhľad do Litworowej dolinky. Po výdatnom obede putujeme na Kresanicu - 2.128 m s výhľadom do Mulo-owej dolinky, na Temniak - 2.090 m, cez Czerwony žlab do Tomanovej doliny a po zelenej značke na chatu Ornak. Chata leží v krásnom prostredí ihličnatých lesov s jedinečným výhľadom na Západné Tatry. Krásny výhľad je na Bystrú, Blyšť, Pyšné sedlo, Kamenistú, Smrečiny a Poľskú Tomanovú. Náš pobyt sa bude pomaly končiť a preto večerami čoraz dlhšie družne debatujeme pri ohníku nedafeko chaty, kde si opekáme slaninku a spievajú sa naše a poľské piesni dlho do noci.

Ráno vstávame neskôr ako je zvykom pre turistov. Pred nami je len krátka túra na Kominy Tyłkowe - 1.829 m. Z chaty po žltej značke na Iwaniacke sedlo - 1.459 m. Je veľká horúčava, modrou značkou sa dostaneme na Kominarski wierch, Biela vápencová skala od ktorej sa ostro od-razajú slnečné paprsky biele do do očí. Rastie tu veľké množstvo plesnivcov, ešteže do týchto odľahkých častí Tatier nechodí veľa turistov. Tyłkowe komíny sú prísnu rezerváciou Tatranského národného parku. Divoký hrebeň vrcholu s fantastickými skalnými útvarmi pôsobí ako veľké bludisko. V okolí se nachádza množstvo vápencových jaskýň. Náš cieľ je na Hall Chochołowskiej v schronisku PTTK. Je to najkrajšia chata v poľských Tatrách s kapacitou 100 postelí. Okolie poskytuje najmä cez zimu nádherné lyžiarské terény.

Prišlo posledné ráno, opúšťame chatu, ideme do Kury a ďalej autobusom do Zakopaného. Kupujeme si ešte suveníri na pamiatku a autobus nás odváza opäť ku štátnej hranici na Lysej Polane. Tu nás privítala veľká

búrka, takže pri prechode cez hranicu sme premokli do nitky. Premočení nastupujeme do nočného rýchliku, monotónne hučanie kolies nás uspáva s úsmevom na tvári. O čom se nám sníva? Nuž o poľských Tatrách!

**Rady na cestu:**

Denné trasy: 1. deň: Vodopády A. Mickiewicza - dolina Roztoky - chata pri 5 poľských plesách - 2 hodiny - ubytované na 3 noci.

2. deň: Chata pri 5 poľských plesách - Szpiglasové sedlo - Dolina za Mníchom - Morskie Oko - odpočinok - Čierne pleso - Opalony wierzch - Swistówka - chata pri 5 poľských plesách - nocľah - 8 hodín.

3. deň: Chata pri 5 poľských plesách - sedlo Závrat - Orlia cesta - sedlo Kryžne - chata pri 5 poľských plesách - nocľah - 10 hodín.

4. deň: Chata pri 5 poľských plesách - sedlo Závrat - Svinica - Kasprový vrch - nocľah v budove lanovky - 6 hodín.

5. deň: Kasprový vrch - Červené vrchy - Tomanova dolina - chata Ornak - 7 hodín - ubytovanie 2 noci.

6. deň: Chata Ornak - Kominy Tylkowe - chata Hali Chochołowskej Kiry - chata Ornak - nocľah - 5 hodín.

7. deň: Chata Ornak - Kiry - Zakopané - odchod do ČSSR.

**Doprava:** Autobusom z Tat. Lomnici na Lysú Poľanu - čs. štátna hranica. Prechod cez hranicu pešo. Pri budove pasovej a celnej kontroly stojí linkový miestenský autobus Zakopané - Morské Oko. Keď nie je obsadený (v špičkovej letnej sezóne býva takmer plno obsadený), priberá cestujúcich. Vystúpiť treba na autobusovej zastávke pri Mickiewiczových vodopádoch. Ináč od budovy colnice stopom alebo pešo. Takisto pri návrate späť zo Zakopaného si treba zakúpiť miestenku ku čs. štátnej hranici.

**Ubytovanie:** Na všetkých chatách v Poľských Tatrách je turistický režim. Chaty sú útulné a izby číste. Pokiaľ nejde o veľmi početnú skupinu turistov, ubytovanie možno dostať aj bez predchádzajúcej objednávky. Vo všetkých turistických chatách počas celej letnej sezóny dostanete ubytovanie i keď nie v sólo izbách, tak aspoň v spoločných nocľahárňach, ktorú má každá chata. Pri nej navšteve na Morskom Oku sa stalo, že v podvečer sa

strhla obrovská prietrž mračen, takže posledný linkový autobus do Zakopaného s cestujúcimi nemohol odísť; 40 cestujúcich z autobusu nemalo zabezpečený nocľah v takmer obsadenej chate a predsa všetci sa ako tak vyspali. Spalo sa v jedálni, po chodbách, v záchranných nosidlách, manželka v 2. postetovej izbe spala na jednej posteli, aby druhú ochotne prepožičali na noc ďalšej manželskej dvojici atd. Každý mal však v tomto nečase strechu nad hlavou! V Zakopanom môžete bývať v campingu, v dome Tu-

rystu PTTK alebo v súkromí v malebných goralských domoch s výhľadom na Giewont.

**Stravovanie:** Na chatách všade dostávajú teplú stravu, alebo si ju môžete pripravovať sami. Pri ubytovaní na chate nikto nepožaduje od vás, aby ste sa tam aj povinne stravovali. Tak a teraz pre tých, ktorí sa do Poľských Tatier vyberú treba zaželať slnečné počasie, pestré zážitky a šťastnú cestu!

ANTON CHROMÝ

Foto M. Blahout

## JEDNOTNĚ V PŘÍPRAVĚ TĚLOVÝCHOVNĚ BRANNÝCH KÁDRŮ

V. plenární zasedání ÚV SSM v roce 1973 vytyčilo náročné úkoly v rozvoji tělovýchovné a zájmové branné činnosti v SSM. Rozhodujícím činitelem realizace těchto úkolů je dostatek kvalifikovaných kádrů. Jejich posláním je přímo vést, organizovat TVB činnost a získávat pro aktivní sportování členy SSM a neorganizovanou mládež.

Plénium podrobně analyzovalo i situaci na úseku kádrového zabezpečení TVB činnosti. Poukázalo na nejednotný přístup v zabezpečování školení, na nízký počet vyškolených kádrů, které nemohly uspokojit rostoucí zájem mládeže o tuto oblast činnosti SSM. Charakterizovalo i problémy spojené s výběrem účastníků na školení i rezervy SSM v soustavě práci s vyškolenými kádry v jejich doškolování a evidenci.

Na úseku kádrového zabezpečení rozvoje tělovýchovné a zájmové branné činnosti vytyčilo plénium jako hlavní úlohu dopracovat systém přípravy kádrů v celé organizaci, systém jejich školení a doškolování.

V období od r. 1973 ve spolupráci s ČSTV a Svazarmem byla realizací uvedeného úkolu věnována značná pozornost. Významným krokem ke zkvalitnění kádrového zabezpečení tělovýchovné a zájmové branné činnosti bylo schválení **Tělovýchovné a branné kvalifikace SSM** v sekretariátu ÚV SSM 20. 12. 1974. Jejím cílem bylo, na základě obsahové i organizační normy, sjednotit přípravu dobrovolného funkcionářského jako i širokého lektorsko-organizačního TVB aktivu. Jejím posláním bylo odstranit nedostatky a nesystematičnost na tomto úseku.

Dnes po více jak 2letém období platnosti Tělovýchovné a branné kvalifikace SSM můžeme konstatovat, že stanovený cíl splnila. Ve většině případů byla odstraněna živelnost a sjednotil se obsah školení kádrů.

Podle ní bylo vyskoleno pro práci v oblasti TVB činnosti a tím i pro práci v SSM mnoho dalších mladých funkcionářů. Zvýšily se nároky na kvalitní přípravu organizátorů a instruktorů.

Uspěšně průzkumy, které byly projednány v předsednictvu a sekretariátu ÚV SSM v období posledních 2 let, ukázaly pozitivní dopad kvalifikace, především na práci krajských výborů a většiny OV SSM.

Kladem je, že se podařilo těžiště přípravy kádrů přesunout na krajské a okresní výbory SSM, které lépe znají potřeby ZO SSM a jsou schopny potřebný vysoký počet kádrů vyškolení.

Zkušenosti ukazují, že se p'ně osvědčila zvolená struktura kvalifikace postavená na všeobecné kvalifikaci organizátora tělesné a branné výchovy a specializovaných kvalifikací - instruktor sportu a her, Instruktor pohybové výchovy, instruktor pěší turistiky, instruktor lyžařské turistiky a instruktor branné výchovy.

Tyto kvalifikace umožňují absoluventům školení v plném rozsahu

a kvalitně pracovat v dobrovolných funkcích v TVB komisích, v ZO ve funkcích TVB referentů a vedoucích TVB kroužků SSM.

Osvědčila se i obsahová náplň jednotlivých školení, ať již v teoretické nebo praktické části. To umožnilo oddělení TVB ÚV a ČUV SSM zpracovat učební texty pro všechny kvalifikace, sloužící především k orientaci školení na KV a OV SSM. První texty pro školení organizátorů tělesné a branné výchovy, které vyšly v r. 1975 pod názvem „Na pomoc TVB činnosti v SSM“ se setkala, především na OV a ZO SSM, s velkým zájmem a byly kladně hodnoceny.

Jednotná náplň přednášek vytváří předpoklady pro formování lektorských sborů, pro přípravu instruktorů na jednotlivých KV SSM. Umožňuje přípravu vhodných přednášek, a dává předpoklady k jejich dalšímu odbornému růstu.

Tělovýchovná a branná kvalifikace SSM vytvořila i konkrétní prostor pro rozvoj spolupráce v přípravě kádrů mezi SSM, ČSTV, Svazarmem a ROH. Tělovýchovné organizace a orgány Svazarmu ve většině okresů, krajů i na úrovni obou republik výrazně pomáhají SSM vlastními lektory, materiálním zabezpečením, metodickou pomocí, pronajímáním vlastních zařízení atd.

Průzkumy ukázaly i na nedostatky, které se projeví v souvislosti s aplikací Tělovýchovné a branné kvalifikace do praxe. Nízký počet vyškolených kádrů v některých okresech, nesystematický výběr účastníků školení, neúčinná kontrola jejich využívání, nejednotná evidence vyškolených kádrů a často i nedodržování obsahu školení spočívají v nedostatečném seznámení se zodpovědných funkcionářů s jejich cílem a posláním. Tyto nedostatky se projeví především v r. 1975, kdy kvalifikace vstoupila v platnost.

I přes uvedené nedostatky, můžeme na základě 2 letých zkušeností konstatovat, že Tělovýchovná a branná kvalifikace z r. 1974 splnila své poslání a je dobrým základem pro další práci na tomto úseku. Po úpravách byla sekretariátem ÚV SSM s platností od 1. 7. 1977 schválena Jednotná

tělovýchovná a branná kvalifikace SSM, která závazně stanovuje zásady a způsob ročního plánování přípravy kádrů, jejich výběr, obsah, způsob a zásady jejich školení a doškolení, organizační pokyny k realizaci školení a doškolení hodnocení účinnosti jejich práce a evidenci. Tento ucelený systém doporučuje nové formy přípravy kádrů, které byly úspěšně vyzkoušeny v některých OV SSM a snaží se vytvořit předpoklady pro účinnější splnění nejnáročnějších úkolů v systému přípravy kádrů, o odstranění nedostatků v kádrovém zabezpečení TVB činnosti v okresních a základních organizacích SSM. Dosud platná kvalifikace umožnila úspěšně splnit úkoly především v přípravě funkcionářských kádrů pracujících v TVB komisích všech stupňů. Neumožnila však dostatečně zabezpečit přípravu TVB referentů ZO SSM a potřebný počet vedoucích specializovaných TVB kroužků pracujících nebo vznikajících na půdě SSM.

Jen v menšině OV SSM je placený pracovník pro zájmovou činnost, proto těžiště práce spočívá na dobrovolných funkcionářích, lektorskoo-organizačních kádrech (členech odborných sekcí TVB komisí, lektorských sborů a vedoucích kroužků SSM — cca 5000 osob). Optimální počet potřebných funkcionářských kádrů je možno odhadnout na cca 50 000 osob (TVB referenti ZO SSM, členové komisí, vedoucí kroužků).

Návrh Jednotné tělovýchovné a branné kvalifikace SSM byl připravován v úzké spolupráci s ČSTV, Svazarmem a ROH. Každá z těchto organizací připravuje k projednání, ve svých orgánech, vlastní způsob přípravy kádrů. Tyto jsou v návazné obsahové i organizační jednotě. Připravované kvalifikace jsou výsledkem snahy realizovat v podmínkách každé organizace závěry stranických orgánů k masovému rozvoji tělesné a branné výchovy. Sjednocené kvalifikace pomáhají naplňovat dvoustranné dohody mezi SSM, ČSTV, ROH a Svazarmem k zakládání jednotné přípravy tělovýchovných a branných kádrů v celém tělovýchovném a branném hnutí v ČSSR.

Vycházejíce z požadavků a

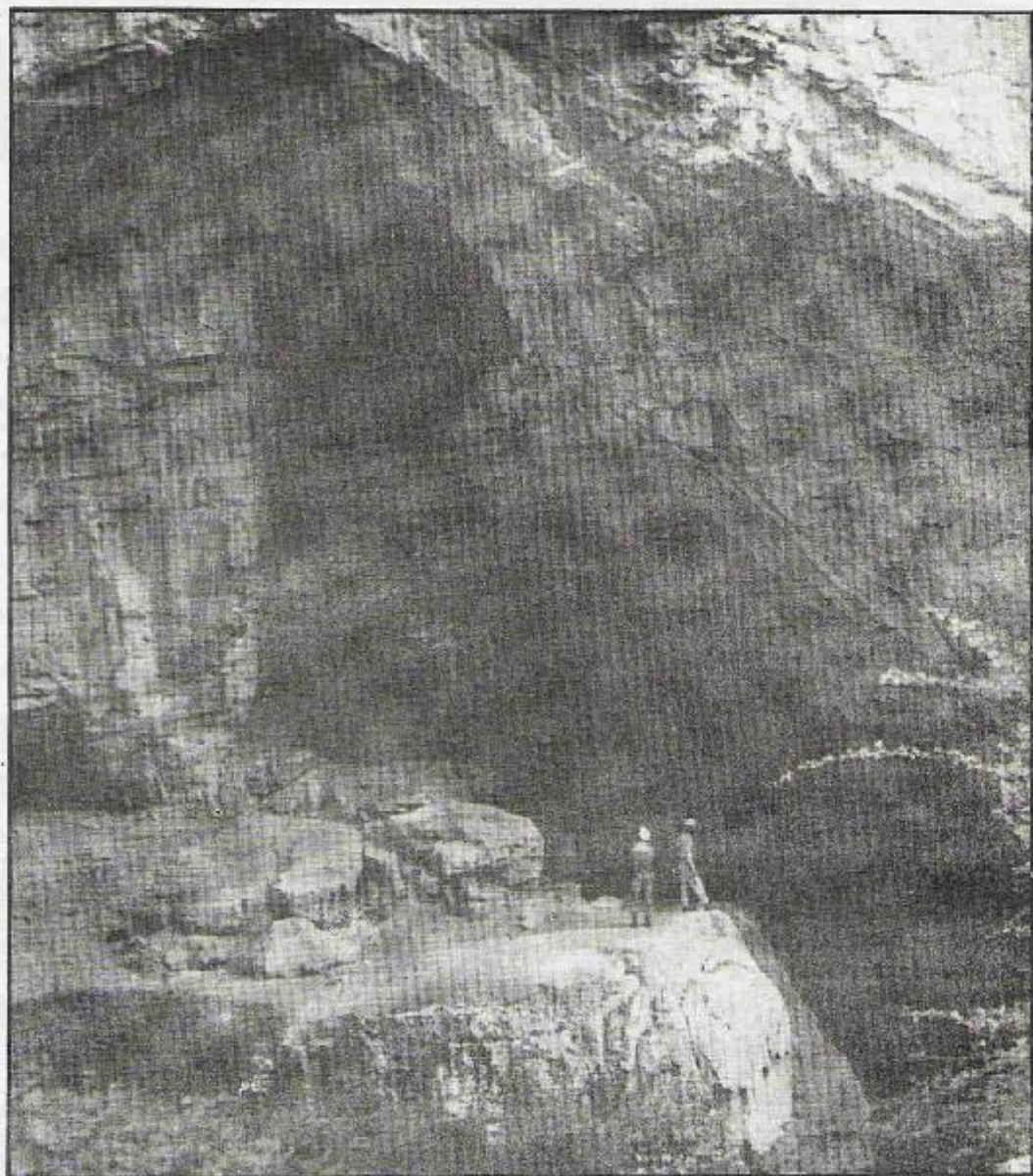
z úkolů, které před SSM vtyčíl v rozvoji masové tělesné a branné výchovy XV. sjezd KSČ, dochází v novém návrhu oproti předcházející kvalifikaci k těmto zásadním změnám:

- upřesnila se struktura kvalifikací. Podrobně se stanovily, v souladu s normami ČSTV a Svazarmu, ty druhy kvalifikací (cvičitelů, trenérů a rozhodčích), které budou pro SSM školené ČSTV a Svazarmem;
- upřesnila se charakteristika všeobecné, specializovaných a odborných kvalifikací a jejich využití v SSM;
- rozšiřuje se praktická část obsahu školení;
- je stanoven obsah a systém doškolení;
- upřeshňují se vztahy SSM, ČSTV, Svazarmu a ROH při vzájemné přípravě i využívání vyškolených kádrů;
- přesněji se formulují povinnosti a práva absolventa školství;
- podrobně jsou v návrhu rozpracovány pokyny ke školení a doškolení kádrů, podíl orgánů ÚV, ČUV, SÚV, KV a OV SSM i otázky kádrového zabezpečení školení a doškolení;
- upřeshňuje se způsob evidence vyškolených kádrů;
- jednotná kvalifikace není jen normou, ale i metodikou pro přípravu a organizaci školení a doškolení v SSM.

Aplikace nového návrhu Jednotné tělovýchovné a branné kvalifikace SSM klade zvýšené nároky na práci a disciplínu zodpovědných funkcionářů SSM a akceschopnost TVB komisí na všech stupních. Na důslednosti jejího zavádění do života závisí to, v jaké míře se nám v SSM podaří přejít od organizování nárazových akcí k rozvoji pravidelných forem TVB činnosti a tím i k úspěšnému plnění i dnes aktuálních úkolů vtyčených V. plenárním zasedáním ÚV SSM.

V nastávajícím období vás na stránkách Metodických listů seznámíme s přesným zněním jednotlivých částí Jednotné tělovýchovné a branné kvalifikace SSM. Předpokládáme, že vám tento zásadní materiál pomůže při plnění a realizaci důležitého úkolu — při přípravě dalších kádrů.

# SPELEALPINISMUS A JEHO TECHNIKA



V posledních letech dochází v celém světě k prudkému rozvoji nového sportu — speleoalpinismu. Tato činnost podobná horolezectví našla své stoupence i u nás. Speleoalpinismus je zatím v CSSR bez přístřeší, někteří zájemci sice vytvořili různé skupiny při domech kultury, tělovýchovných jednot, kulturních střediscích apod. Jednotné zařízení a metodická pomoc však neexistuje.

Speleoalpinismus a jeskynářství má k sobě velmi blízko. Speleoalpinista používá velké množství různých technických pomůcek ke zdolávání kolmých studní a kominů. Jeskyňář v horizontálních chodbách vystačí s jednoduchým vybavením. Podzemní svět je plný

nebezpečí. Čihá tam řada úkladů počínaje padajícím kamením, přes kolísání vody v podzemních řekách při dešti na povrchu, možnost bloudění v rozsáhlých jeskynních systémech, až k selhání lidské psychiky, která je v chladu a neustálé tmě vystavena těžké zkoušce. Každý speleoalpinista musí být zároveň i dobrým horolezcem. Díky amatérským speleoalpinistům jsou objevovány nové prostory plné geologických rarit a proniká se co nejhlouběji do extrémních propastí.

Hozvoj speleoalpinismu je doprovázen vývojem speleoalpinistické techniky. V zemích, kde se objevila tato technika na trhu a kde byly podmínky pro objev hlubokých propastí, se postupně do-

stavil předpokládaný úspěch. Ve Francii je například známo 27 propastí hlubších 500 metrů, mezi nimi je i zatím nejlubší propast světa Couffre de la Pierre Saint-Martin — 1.332 metrů. Dále jsou to státy: Rakousko Švýcarsko, Itálie, Španělsko a v poslední době SSSR s propastí Kijevskaja (Kils) — 1.089 metrů.

Mezi běžné speleoalpinistické vybavení patří například: horolezecká lana, ocelolankové žebříky, smyčky, úvazky, slaňovací brzdy, autoblokanty, křížové vesty, akumulátorové a acetylenové lampy, karabiny, skoby a další speciální vybavení.

Po roce 1950 se stále častěji začaly používat ocelolankové žebříky s duralovými příčkami, kte-



ré nahradily z dob minulých těžké a masivní provazové žebříky s dřevěnými příčkami. Ale pokrok se nezastavil ani zde, dnes se již používají žebříky z titanového lanka o průměru 2 mm. Takový žebřík, dlouhý 10 metrů, váží 480 gramů. Žebříky se vyrábějí jednostopé, kde se při výstupu na jednu příčku vejde pouze jedna noha, ale i dvoustopé, kde je možno spočinout oběma nohama na příčce. V dnešní době se žebříky používají jen v obzvláště obtížných podzemních úsecích — v zabahněném prostoru, při lezení mezi stěnou a ledovým kuželem, nebo při výstupu ve vodopádu. Nevýhodou žebříku je jeho špatná skladnost, těžká manipulace v podzemí, v kolmých šachtách se přetáčí a lezení je obtížné. Lezec na žebříku musí být vždy jistěn pomocí lana.

V posledních letech začala lana nahrazovat žebříky. Lana se používají horolezecká, a to nejen k zajištění sestupujících a vystupujících osob, ale i pro vlastní sestup a výstup. Lana se vyrábějí nylonová s opletem nebo bez ochranného opletu. U nás jsou zhotovována z polyamidu s různobarevným opletem a kontrolním vláknem. Na trh se dodávají v různých délkách (30, 40, 60, 80) metrů s možností zatížení 1150 kg. Lana mají průměr 10,7 mm. Naše podniky připravují pro trh i 9 mm. V zahraničí lze obdržet libovolnou délku lana od průměru 3,5 až 28 mm. Nejčastěji jsou však ve spelealpinismu používána lana o průměru 6, 9, 11 mm. Podle pružnosti se dělí na dynamická a statická. Praxe ukázala, že lepší jsou dynamická, jelikož mají větší pružnost a při odírání lana o stěnu je postižena větší část než u elastických. Lana statická však mají větší nosnost. V Rakousku začali s výrobou koženkových krytů 1 metr dlouhých, které se přichycují na lana v místech největšího oděru.

Pro sestup do kolmých šachet se používá mnoho druhů slaňovacích brzd. Například slaňovací rohatky, válečky a descendeurs — u nás se říká petzl (podle firmy, která jej v zahraničí vyrábí). Nevýhodou některých slaňovacích brzd je poškozování ochranného úpletu u lana, přehřívání, lámání apod. Přes vyjmenované nevýhody mají slaňovací brzdy své opodstatnění, které mnohokrát převýší zápory. Sjíždění například po

petzlu je pohodlné, umožňuje v krátké době zdolávat hluboké studny, ale především je bezpečné. V studnách hlubších se doporučuje petzl chladit vodou z polní láhve.

Slaňovací brzdy se připínají pomocí karabiny k sedačce, která je ze silonového popruhu šíře asi 5 cm, stejně jako prsní úvazek. Sedačce a prsnímu úvazku se říká křížová vesta, která slouží k bezpečnému pobytu na laně, člověk vydrží viset až několik desítek hodin. Dříve se používala jako prsní úvazek a sedačka část horolezeckého lana, ale množství smrtelných úrazů, které byly jeho používáním příčinou, si vynutily bezpečnější prostředek. Křížová vesta a její sedačka je základní pomůckou pro bezpečné zdolávání hlubokých propastí a své uplatnění má i v horolezectví.

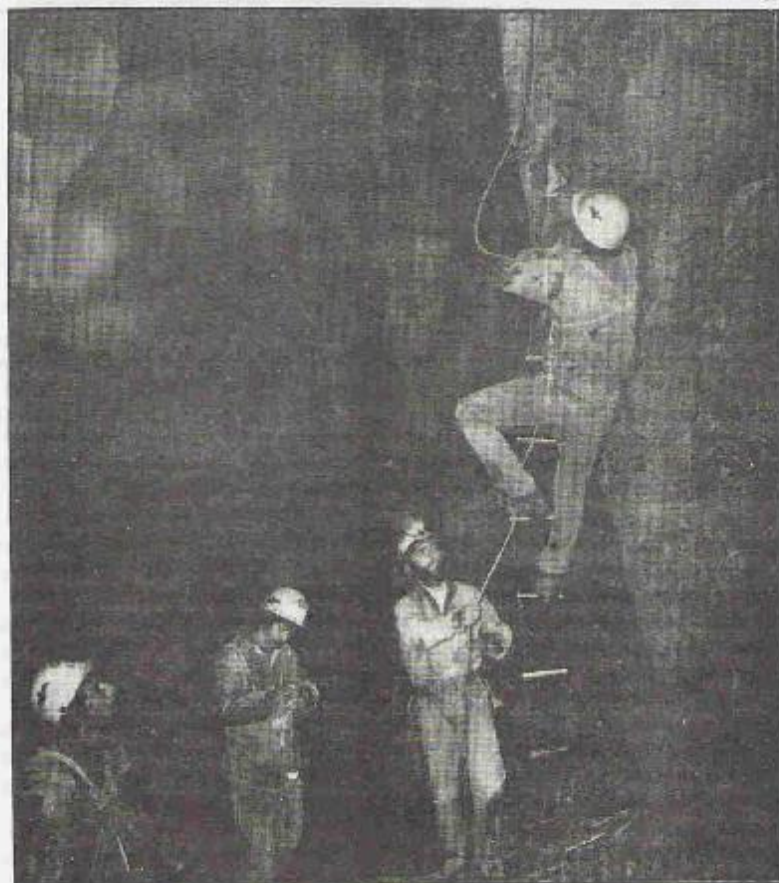
Slaňovací brzdy bývají vyráběny i na dvojité lana, což zvyšuje bezpečnost, k samojistění při slaňování se osvědčila pomůcka zvaná schunt, která je založena na principu autoblokantu. Slaňovací brzdy nahradily dřívější způsob klasického slaňování (např. důlferův, křížový, turnovský apod.),

kteří je velmi nepohodlný a pomalý, ale i přesto jej musí spelealpinista výborně ovládat.

Převratnou změnou ve zdolávání propastí je použití autoblokantů neboli samovýstupových třmenů. První autoblokant vlastní konstrukce v podzemí vyzkoušel dnes již legendární francouzský speleolog F. A. Martel začátkem 20. století.

Autoblokant je pomůcka, která umožňuje volné posunování po laně jedním směrem, zatímco při zatížení v opačném směru se její čelist zasekne do lana. Tyto vlastnosti umožňují při použití jednoho páru autoblokantu lehký a bezpečný výstup jedné osoby po laně. Lze použít i samojistění, kdy jeden kus samovýstupného třmenu je lezcem zároveň tažen na druhém laně. Autoblokant musí být amýčkou připevněn k lezci. V celém světě se vyrábí velké množství různých druhů autoblokantů: jumar, croll, blogue, petzl, zedel, malpa, gibbs, gibbonn atd. Rozlišujeme dva základní způsoby lezení s autoblokanty.

Jeden samovýstupový třmen připevněn karabinou na hrud ke křížové vestě, další pevně přita-





žen na levou nohu a třetí u pravého kolena, který je dále spojen s chodidlem smyčkou. Poslední autoblokant je udržovaný nad kolennem elastickou šňůrou a spojen smyčkou ke křížové vestě. Tato poloha umožňuje rychle stoupat ve vzpřímené poloze bez namáhání rukou.

Druhý způsob se provádí tak, že jeden autoblokant je karabinou připevněn na prsní úvazek a druhý je nad ním na laně spojený s chodidlem libovolné nohy pomocí pevné šňůrky.

Autoblokanty jsou základní bezpečnou pomůckou, která umožňuje průzkum v extrémních propastech při malém kolektivu.

Velmi důležité v podzemí je osvětlení. Běžně se vystačí s obyčejnými baterkami, ale při namáhavém výstupu je potřeba mít světlo na přílbě. Akumulátorové přílbové světlo vydrží v podzemí

v provozu kolem 20 hodin. Speleoalpinisté při náročném překonávání kolmých studní používají karbidové světlo na přílbách, někdy je i kombinované s bateriovým světlem. Výhodné je tohoto kombinovaného zdroje použít v propastech s aktivním tokem, kde je nebezpečí uhašení plamene karbidky.

Při speleoalpinismu je ještě mnoho dalších pomůcek, které jsou stejně důležité jako prostředky již vyjmenované.

Všechny pomůcky usnadňují bezpečný pobyt v podzemí za předpokladu, že speleoalpinista ovládá jejich techniku. V opačném případě může docházet ke zbytečným úrazům, které jsou nutným zlem provázejícím nástup každé nové techniky.

JOSEF PROCHÁZKA  
Foto Z. Thoma

## SMĚRNICE ÚV SSM A ÚV SVAZARMU PRO ČINNOST SVAZÁCKÝCH SKUPIN VE VÝCVIKOVÝCH STŘEDISCÍCH BRANCŮ

Ústřední výbor Socialistického svazu mládeže a Ústřední výbor Svazu pro spolupráci s armádou vydávají společné směrnice pro činnost svazáckých skupin ve výcvikových střediscích brančů. Směrnice vycházejí a dále rozpracovávají „Zásady práce svazáckých skupin v kolektivech ČSTV a Svazarmu“, schválené v roce 1976.

Za přípravu brančů zodpovídá Svazarm, Socialistický svaz mládeže se podílí na výchově brančů formou svazáckých skupin jako kolektivů přechodného charakteru ve výcvikových střediscích brančů podle jednotlivých výcvikových čtí. Vytvářejí se zvláště pro první výcvikové období a zvláště pro druhé výcvikové období tam, kde je nejméně 5 členů SSM.

V čele svazácké skupiny je vedoucí svazácké skupiny, kterého zvolí členové svazácké skupiny na základě doporučení OV SSM a po dohodě s OV Svazarmu. Konkrétními úkoly jsou podle potřeby pověřeni i další členové svazácké skupiny (například zodpovědnosti za nástěnné noviny, za přehled tisku, za sportovní činnost, za organizování besed a akcí, za sledování soutěží apod.), kteří potom tvoří vedení svazácké skupiny.

### Poslání a činnost svazácké skupiny

Svazácká skupina vede své členy k příkladnému zvládnutí úkolů výcvikového střediska, zejména k dosažení dobrého a výtečného hodnocení v politické a odborné přípravě. Vede branče

k uvědomělé disciplíně, dodržování pořádku, k zodpovědné přípravě na zaměstnání a k pravidelné účasti na výcviku. Pomáhá při organizování společných akcí, které vedou k upevnění kolektivu. Organizuje společné návštěvy kulturních a sportovních akcí, návštěvy vojenských útvarů, pořádá besedy a využívá další zajímavé formy pro obohacení života branců ve výcvikovém středisku i mimo ně.

Členové svazáckých skupin pomáhají jednotlivým brancům při řešení jejich osobních problémů. Ziskávají a doporučují brance do SSM a nejlepší svazáky doporučují za kandidáty KSC.

Svazácká skupina pomáhá při organizování a vyhodnocení součástí ve výcvikových střediscích branců podle směrnic Svazarmu.

Vedoucí a vedení svazácké skupiny jsou ve spojení s příslušnými orgány SSM — CZV, ČSV, OV SSM; informují je o aktivitě svazáků podávají návrhy na zlepšení činnosti a pomáhají při řešení organizačních otázek (členské příspěvky, odhlášení před odchodem na vojenském cvičení, rozloučení s branci apod.).

Svazácká skupina pracuje podle plánu práce, který je rozpracován na období výcvikového roku a konkretizován na kratší časové úseky (například na dva měsíce). Plán svazácké skupiny vychází z plánu výcvikového střediska na určené období, z potřeb OV SSM a OV Svazarmu jako i ze zájmů členů svazácké skupiny. Plán práce zpracovává vedoucí svazácké skupiny za pomoci příslušné organizace SSM (CZV, ČSV, OV), politického pracovníka výcvikového střediska a schvaluje se na prvním zasedání svazácké skupiny.

#### ORGANIZAČNÍ OTÁZKY

##### Ze strany SSM

Za vytvoření a činnost svazáckých skupin ve výcvikových střediscích v rámci výcvikových čet branců zodpovídá OV SSM a za úzké spolupráce s OV Svazarmu.

OV SSM může hlavně v prvním výcvikovém období a u základní přípravy druhého výcvikového období pověřit zodpovědností za činnost svazáckých skupin i nižší orgány SSM:

- v případě, že je výcvikové středisko branců na škole — celoškolský výbor SSM pří-

slušné školy;

- v případě, že je výcvikové středisko branců na závodě — celozávodní výbor SSM příslušného závodu;

- v případě, že je výcvikové středisko branců ve spádové obci — ZO SSM této obce.

V uvedených případech OV SSM koordinuje činnost těchto organizací a poskytuje jim metodickou a organizační pomoc.

Za činnost svazáckých skupin ve výcvikových střediscích branců specialistů (ve druhém výcvikovém období) zodpovídá OV SSM.

OV SSM vede přehled o svazáckých skupinách, organizuje výměnu zkušeností mezi funkcionáři svazáckých skupin různých výcvikových středisek branců.

Informaci o práci svazáckých skupin ve výcvikových střediscích branců projednává pravidelně komise tělesné a branné výchovy a předsednictvo OV SSM (nejméně 1x za půl roku).

Za vytváření a činnost svazáckých skupin zodpovídá tajemník IVP OV SSM, který však může pověřit konkrétními úkoly členy orgánu, TVB komise nebo aktivu OV SSM.

OV SSM po konzultaci s OV Svazarmu připraví před zahájením výcvikového roku z řad branců nejlepší svazáky nebo členy (kandidáty) KSC do funkce vedoucích svazáckých skupin a doporučí je na zasedání skupiny do této funkce. Po dobu celého výcvikového roku jim poskytuje pomoc, sleduje jejich činnost a na závěr je hodnotí.

Před zahájením výcvikového roku se zástupce OV SSM zúčastní IMZ organizovaného OV Svazarmu pro pracovníky výcvikových středisek branců, kde vysvětlí úkoly a poslání, způsob vytváření svazáckých skupin, hlavní úkoly a konkrétní akce SSM ve výcvikovém období apod.

OV SSM za podpory OVS úzce spolupracuje s příslušníky ozbrojených sil na území okresu. Tam, kde nejsou vojenské útvary, spolupracuje s příslušníky Veřejné bezpečnosti a lidových milic.

##### Ze strany Svazarmu

OV Svazarmu úzce spolupracuje s OV SSM při vytváření svazáckých skupin ve výcvikových střediscích branců a zabezpečování jejich činnosti. Prostřednictvím

funkcionářů výcvikových středisek pomáhá v práci svazáckých skupin.

**Instruktor OV Svazarmu pro přípravu branců (nebo politický pracovník OV Svazarmu pro přípravu branců):**

- zodpovídá za včasné navázání spolupráce a informuje OV SSM o rozmístění jednotlivých výcvikových středisek branců, kde jsou podle zásad ÚV SSM předpoklady pro založení svazáckých skupin. Současně dohodne rozdělení zodpovědnosti na základání a řízení svazáckých skupin podle charakteru výcvikového střediska branců (zodpovědnost celozávodních, celoškolských výborů, výborů ZO SSM a OV SSM);

- po dohodě s OV SSM se podílí na tom, aby bylo zabezpečeno ustavení svazáckých skupin po četách v jednotlivých výcvikových střediscích branců při zahájení výcviku;

- informuje na základě dohody s OV SSM náčelníky výcvikových středisek branců o tom, kdo byl pověřen ustavením a řízením svazáckých skupin v tom kterém výcvikovém středisku branců;

- po dobu celého výcvikového období poskytuje pomoc (s využitím aktivu) v činnosti svazáckých skupin, na závěr prvního i druhého výcvikového období hodnotí podíl svazáckých skupin na plnění úkolů v přípravě branců.

##### Náčelníci a političtí pracovníci výcvikových středisek branců

- spolupracují při výběru a navrhování branců do funkcí ve svazáckých skupinách;
- udržují styk s vedoucími svazáckých skupin a pomáhají jim radou při plánování a rozvíjení činnosti skupiny podle zásad ÚV SSM;
- osobně pomáhají usměrňovat činnost skupiny ke splnění úkolů přípravy branců.

##### Cvičitelé výcvikových středisek branců

- udržují styk se svazáckými skupinami ve svých četách a vytvářejí předpoklady pro rozvíjení jejich činnosti v duchu zásad ÚV SSM.

Tyto směrnice nabývají platnosti dnem 1. 1. 1977.

# NEŽ ZAZNÍ TÓN POLNICE

Je to zapeklíká záležitost, ta vojna, ale dokud bude svět rozdělený na dva tábory, musí si naši chlápce uvědomit, že absolvováním dvouleté vojenské základní služby posilují tábor socialismu, že naplňují oněmi dvěma lety strávenými v zeleném suknu jeden z nejzákladnějších principů marx-leninismu — že jsou dokonale připraveni kdykoli hájit dějinné vymoženosti tohoto učení, které osvobozuje lidstvo. Není to fráze ani okřídlená věta, jestliže říkáme, že dokonalá vojenská příprava je bezpodmínečnou podmínkou pro uhájení míru na celém světě, pro posílení pozic dělnické třídy osvobozené od jha kapitalismu.

V praxi je to trochu jiné: rok co rok se ocitají před odvodními komisemi tisíce chlapců, kteří mají — zcela logicky — jeden pocit: že na dva roky „zmizí“ z normálního života, ze světa. Je zákonitě nutné, aby už daleko dříve, než skutečně zazní polnice, věděli, že je čeká splnění jednoho z nejčestnějších úkolů v životě. To je především úkol Svazarmu, ovšem nejde zdaleka jen o odborné záležitosti. Proto je zcela zákonitá spolupráce se Socialistickým svazem mládeže, který je odpovědný za výchovu naší mladé generace. Tady se najednou zcela spojují a prolínají zájmy obou organizací, neboť v programovém prohlášení SSM se hovoří o tom, že SSM má odpovědnost

za to, aby byli branci na náročný úkol připraveni už před nástupem vojenské služby.

Proto došlo k zakládání svazáckých skupin ve výcvikových střediscích branců a prakticky od roku 1974 se spolupráce Svazarmu a SSM projevuje v praxi kladně. Z množství příkladů jsme vybrali ten nejlepší — okres Plzeň-jih.

A řekneme hned, že tu nedošlo k žádnému zázraku, že se jen sešli a dohodli lidé, že tu dokázali vyhmátnout vhodné typy funkcionářů, kteří místo velkých slov raději pracují s lidmi přímo v praxi. Spolupráce OV SSM se Svazarmem začala samozřejmě dvoustrannou dohodou, ale i v život jí uvedli lidé neformálními vztahy.

Spolupráce nabyla vrchu v roce 1974, kdy byly ustaveny první svazácké skupiny ve VSB, jaksi pokusně. Po získání zkušeností přijal OV SSM opatření pro rok 1975—76 a dnes dosáhl cíle, který se ne všem zdál zprvu reálný: svazácké skupiny jsou už ve všech VSB!

Zodpovídá za ně tajemník IVP OV SSM, a to za lidi, kteří skupiny řídí, i za kvalitu plánů práce. Pověřuje členy komise tělesné a branné výchovy konkrétními úkoly, udržuje neustálý kontakt s brannou sekcí Svazarmu, kam dochází pravidelně jeden z aktivistů OV SSM. Plán je zpracován na dvě výcviková období, konkretizují jej vedoucí svazáckých skupin po konzultaci s politickým pracovníkem VSB. Do každého VSB tedy deleguje OV SSM své aktivisty, kteří při ustavení seznámí brance se vším, co je čeká. Dnes už se staly svazácké skupiny v okrese Plzeň-jih

neoddělitelnou součástí výchovného procesu v přípravě branců. Jsou seznamování populárním způsobem s vojenskou politikou strany, ti nejlepší se už ve VSB mohou doporučovat do strany, nesvázcí jsou získáváni do řad SSM. Dbá se na utužování kolektivu, což je důležitý faktor pro budoucí vojenskou službu, branci se učí vše, co budou pak potřebovat: získávají politický přehled, učí se organizovat různé akce, zabezpečovat zájmovou činnost.

Důležitou součástí náplně života skupin hraje samozřejmě odborná příprava, která ulehčuje brancům jejich pozdější první kroky na vojně, a samozřejmě tělovýchova a sport.

Výsledek roční práce je nečekaný: branci si dnes sami udržují aktuální nástěnky, soutěží ve výcviku — a co je důležité — spolu s vojenskou přípravou se upevňuje vnitrosvazový život. Z řady těch, kteří prošli VSB, se stávají svazáci s dobrými funkcionářskými předpoklady pro budoucí práci ve Svazu na vojně i pak v občanském životě.

Znovu lze tedy konstatovat, že „tajemství“ velkého úspěchu okresu Plzeň-jih je opravdu především v náročném výběru lidí a v úzké spolupráci OV SSM se Svazarmem. Právě při delegování politických pracovníků z řad armády do výcvikových středisek bylo vždy pečlivě váženo, aby zůstal ve styku s branci a se svazáckými skupinami „mladý“, aby si tyto chlápce získal. Potěšuje, že stejně odpovědně vybíral OV SSM i vedoucí svazáckých skupin. Byli připravováni po všech stránkách náročně.

JAROSLAV ŠALEK

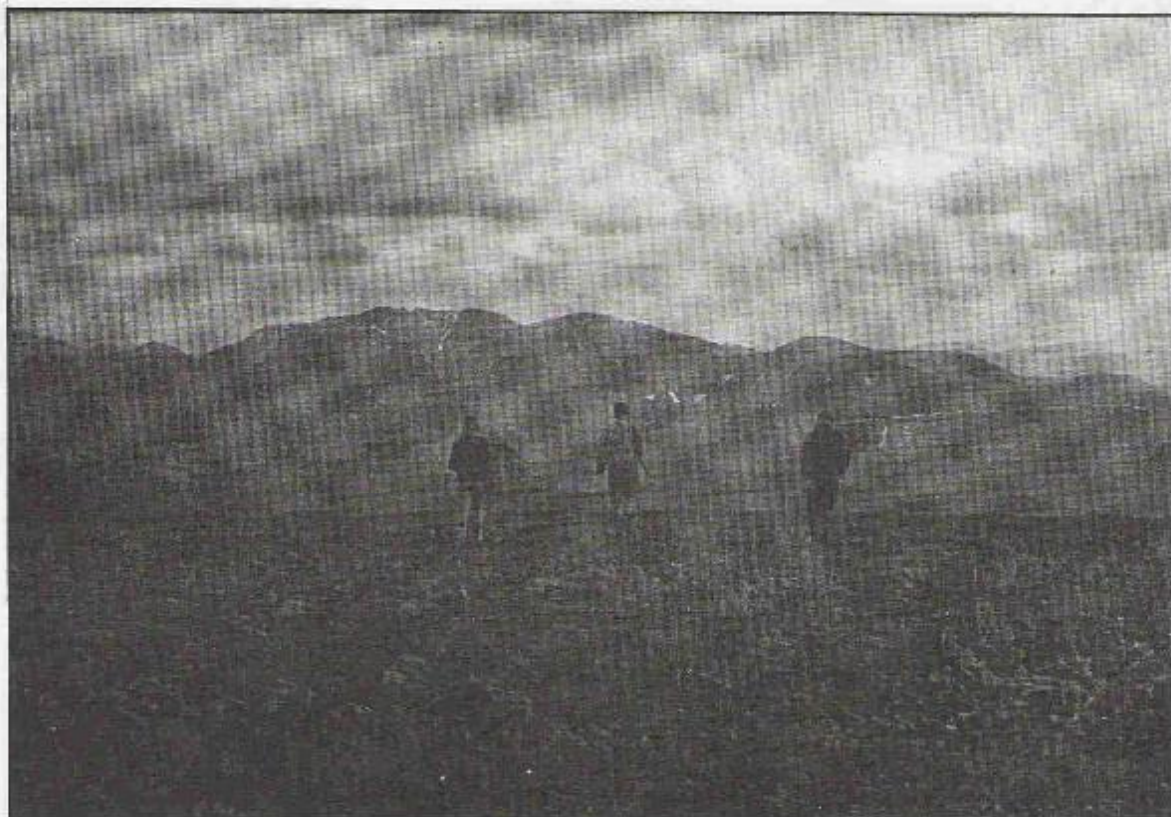
## JAK PODPOŘIT VLASTNÍ SRDCE

Tělesná zdatnost, či kondice se rovná pravděpodobnosti, s níž se dá očekávat, že člověk zvládne náročnost tělesné námahy, různorodého počasí i obtížného terénu bez zdravotního, společenského, či morálního selhání. Zdatnost je podmíněna souhrnem celé řady

předpokladů, daných dobře fungujícími vnitřními orgány — srdcem, plicemi, krví, nadledvinami a jinými žlázami — dále i nervy a hlavně mozkem: společensky správný vývoj mozkové funkce rozhoduje totiž i o vůli a osobní morálce člověka. Takový správný vývoj duševní činnosti, ale zahrnuje i prohlubování zájmu o samotnou problematiku zdatnosti.

Rozhodujícím tělesným podkladem, či hmotnou základnou tělesné zdatnosti je schopnost organismu přijímat do svých činných tkání co nejvíce kyslíku.

Nedostatek kyslíku v jednotlivých tkáních je totiž může vážně ohrožovat. Absence kyslíku v srdečním svalu je jak známo příčinou srdečního infarktu — a mezi pacienty, kteří byli vyšetřováni v laboratoři funkční diagnostiky novoměstského oddělení tělovýchovného lékařství pro stav po prodělaném infarktu, byli už i dvacetiletí chlápce! Nedostatek kyslíku může být příčinou poruch vědomí, ztrát pozornosti a soustředivosti a tedy i havárií; v těžších případech může být příčinou mozkové mrtvice. Úbytek kyslíku ve svalech vede k po-



citům únavy v celém těle. Prostě: bez kyslíku není života, zdatnosti ani zdraví. Smyslem kondičního tréninku je právě vypěstovat si schopnost přijímat co nejvíce kyslíku. Orgánem, který rozhoduje o příjmu kyslíku do těla, nejsou ovšem samotná dýchadla — jimi lze dopravit kyslík jen do plic, dál ne. Záleží hlavně na tom, dostat kyslík z plic do tkání. Tady má rozhodující úlohu srdce. Množství okysličené krve, které při námaze dokážeme každým jednotlivým tepem srdce předat každému kilogramu tkání svého těla, je stěžejně významným údajem, který prozrazuje o zdatnosti člověka podstatně víc než to, zda má krásně „vypěstované“ svaly, zda dovede udělat výmyk, stojku, či zda uběhne stovku v limitu. Jednoduchými testy si můžeme zjistit, kolik mililitrů kyslíku jsme schopni přisunovat každou minutu každému kilogramu našeho těla.

**DOMÁCÍ TEST:** Pět minut opakovaně vystupujeme (co nejpravidelněji, ale i co nejrychleji) a sestupujeme na schůdek, bedýnku, či židli, vysokou zhruba čtvrtinu výšky našeho těla. Počítáme výstupy. Okamžitě po skončení vystupování si změříme počet tepů za prvních deset sekund klidu vstoje. Pak znásobíme po-

čet výstupů, které jsme během těch pěti minut provedli, výšku schůdků (v metrech) a součin dělíme dvěma: dostáváme počet mililitrů kyslíku, které jsme dokázali přisunout každému kilogramu svých tkání každou minutu. Tento údaj dělíme počtem tepů za prvních deset sekund po námaze; dostáváme počet mililitrů krve, které naše srdce každým tepem každému kilogramu tkání našeho těla dalo.

**TERENNÍ TEST:** najdeme místo, kde turistická cesta v délce 750 až 1500 metrů stále stoupá, a to v úhlu stoupání, který se pohybuje mezi 12% až 18%. Podle vrstevnic na mapě si zjistíme převýšení tohoto testovacího úseku (tj. rozdíl nadmořské výšky, cíle a startu). Změříme si čas co nejrychlejšího výstupu po trase i počet tepů za prvních deset sekund těsně po zastavení nahoře. Sečteme pak osminu délky trasy a dvojnásobek jejího převýšení (oba údaje v metrech); součet dělíme počtem minut, po němž nám trval výstup. Dostáváme počet mililitrů kyslíku, které jsme při výstupu přisunovali každému kilogramu svých tkání každou minutu. Ten pak dělíme počtem tepů za prvních deset sekund po zastavení; dostáváme počet mililitrů okysličené

krve, které naše srdce každým tepem dodávalo každému kilogramu našich tkání.

Jaké jsou normy? Ve věku 18 až 25 let by měl být muž schopen přijímat každým kilogramem svých tkání aspoň 44 mililitrů, žena 36 mililitrů kyslíku za minutu. Za každý rok, který chybí do 18 let, se „norma“ snižuje u chlapce o 2 mililitry, u dívek o o jeden mililitr kyslíku za minutu na kilogram váhy. Pokud jde o sílu srdce: každým tepem by mělo srdce mladého muže dodávat při námaze každému kilogramu jeho tkání aspoň 1,6, u ženy aspoň 1,2 mililitru okysličené krve. Čím víc, tím líp — čím hlouběji pod tímto limitem, tím důraznější podnět k soustavnějšímu tréninku, jímž jedině lze docílit zlepšení!

Testy tělesné kondice, umožňující orientační výpočet klíčové významných fyziologických ukazatelů, dnes už prakticky úplně vytlačily z používání různé dřívější způsoby testování, při nichž se jakási „zdatnost“ hodnotila různými bodovacími škálami, podle kritérií docela libovolně, či nahodile vymyšlených různými lidmi.

MUDr. KAREL DANĚK, CSc.  
oddělení tělovýchovného lékařství, Nové Město na Mor



## PROKLETÝ MLÝN

Na poloce poblíž Vanova stojí mlýn. Není to mlýn jen tak ledajaký, býval nejbohatší v celém Rakousko-Uhersku! A přesto prý nepřinášel svým majitelům štěstí, byl prokletý. Pověst praví, že peníze na jeho stavbu nebyly získány poctivým způsobem. Pašovalo se tenkrát zboží mezi Ra-

kouskem a Uhry a při jedné cestě byli pašeráci objeveni. Střílelo se a unikl z nich jen jeden. Přivlastnil si peníze zabitých kamarádů a postavil za ně ten mlýn. Historici říkají, že na té pověsti může něco být. Proč však mlýn svým majitelům nepřinášel štěstí — žádný se nedočkal muž-

ského potomka — historici nevědí.

Zižkův mlýn u Vanova nedaleko Telče v Jihomoravském kraji je od loňska pozoruhodný ještě úplně jiným způsobem.

To ale musíme začít zeširoka. Třeba otázkou: Kde budeme letos tábořit? Ještě před takovými jednoduchými: No přece na nějakém romantickém místě, v neporušené přírodě, blízko u zdroje nezávadné pitné vody, blízko vody na koupání. Takových míst je...

Bylo. Ale už není. Člověk pronikl do přírody svým průmyslem, svým intenzivním zemědělstvím, svými auty, ani — i svou turistikou: silnicemi, hotely i těmi pověstnými piechovkami od konzerv. Neporušená příroda se začala před očima ztrácet jako sníh na jaře. Takže člověk vymyslel sám proti sobě obranu. Zbytky neporušené přírody začal chránit: tamhle byla vyhlášena přírodní rezervace, tamhle chráněné naleziště, tamhle národní park. Na takových územích se toho spousta nesmí, mezi jiným i tábořit.

### ZACHRAŇTE TÁBORY!

Moc nepřeháníme, když řekneme: vypadalo to tak, že velmi



brzy se naše příroda rozdělí na dvě části. Na tu člověkem využívanou pro průmysl a zemědělství a na tu chráněnou. Ani v jedné nebude možné tábořit. V té první bychom nechtěli, ani kdyby to šlo, a v té druhé nebudeme moci.

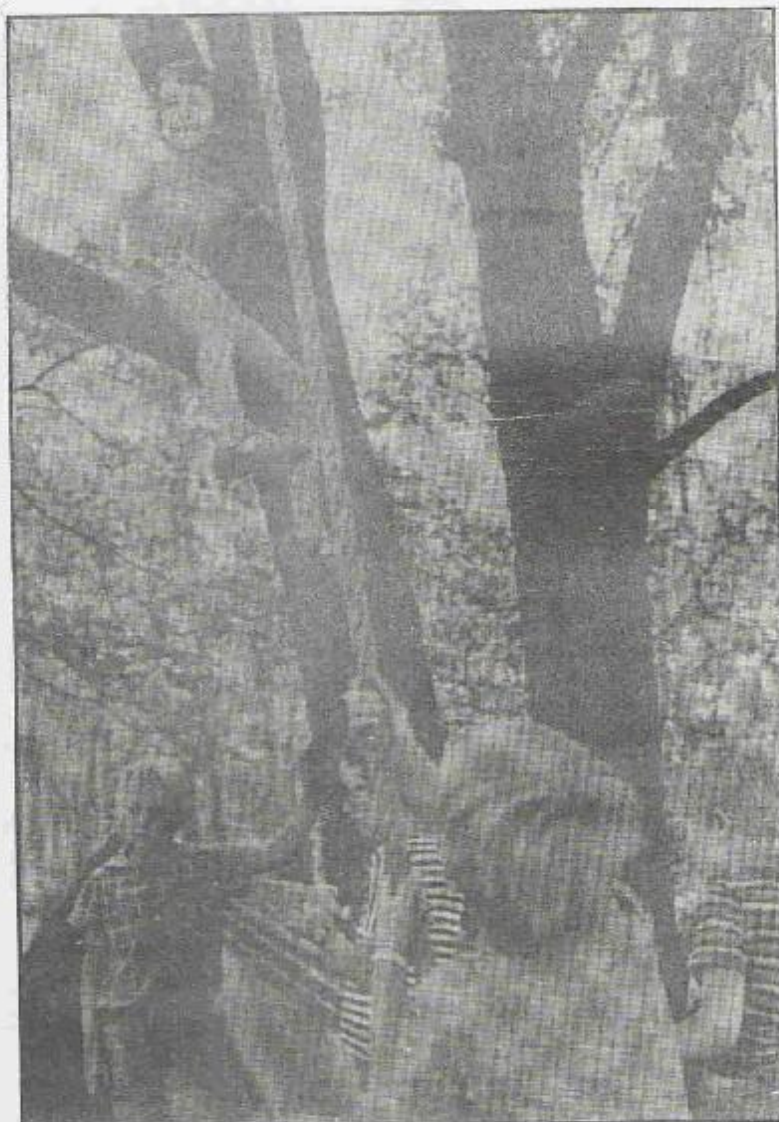
Takže pionýrské tábory přestanou existovat. Až si děti, které dnes chodí do mateřské školy, někde přečtou: „Slunce zapadlo za ohyb řeky, jeho poslední paprsky se dotkly špiček stanů a v té chvíli vzplanul táborový oheň“, budou mít stejný pocit jako my, když čteme o lovu na mamuty: Muselo to být krásné, ale už je to dávno...

Dnes už je jasné, že to tak nedopadne, že pionýrské tábory jsou zachráněny. Začalo to usnesením X. pléna ÚV SSM, pokračovalo 20. zasedáním Rady pro životní prostředí při vládě ČSR a intenzivní prací Státního ústavu pro územní plánování TERPLAN. A výsledek? Sedesát dvě místa na území ČSR, která jsou vyhrazena pro letní pionýrská tábořiště. Jak to všechno souvisí se Žižkovým mlýnem u Vanova? Počkejte ještě chvíli.

#### JEDINÁ NA SVĚTĚ

V květnu minulého roku jsme tedy díky rychlé práci mnoha lidí, kterým nebyl lhostejný osud atraktivní pionýrské činnosti — letních táborů (pracovníků Terplanu, svazáckých a pionýrských pracovníků v jednotlivých krajích), mohli konstatovat: tábory budou! Našlo se dvašedesát míst, která nejsou intenzivně zemědělsky obdělávána, nejsou intenzivně využívána pro rekreaci, nejsou v prvním ochranném pásmu zdrojů pitné vody, nejsou na území s těžbou nerostných surovin, není tam nadměrný hluk ani obtížný hmyz, nejsou na chráněných územích a naopak jsou to místa s kopci a údolím, s vyšším plošným zastoupením lesů, s rybníky a řekami, je tam dost slunce, mírné klima, čisté ovzduší i voda a jsou to oblasti dostatečně rozsáhlé. Nešlo se tedy dvašedesát míst v ČSR, kde lze pořádat pionýrské tábory (třeba několik vzájemně se nerušících na jednom místě) bez strachu, že příští rok už zde tábor pořádat nebude možné, protože tu bude stát továrna, hotel nebo chatové kolonie. Tato místa jsou pro pionýry.

Je jistě zajímavé a hlavně potěšitelné, že Československo tak



řešilo problém letního táboření dětí v zemi s vysokou úrovní průmyslu a zemědělství jako první stát na světě.

#### ROZHOVOR S MLÝNEM

A Žižkův mlýn u Vanova? Prý měl kdysi jedno prvenství: byl to nejbohatší mlýn v celém Rakousko-Uhersku, měl pět vodních kol. Od loňska má prvenství zbrusu nové. Mlýn a jeho okolí se staly první fungující z oněch dvašedesáti vybraných „pionýrských rezervací“. Což je jistě dost pádný důvod pro bližší seznámení.

Jméno? — Žižkův mlýn u Vanova.

Stáří? — 184 let.

Pak ale Žižka ve vašem jméně... Je omylem. Dostal se tam nesprávným vyslovováním jména vesnice Šiškov, která stála nedaleko a za válek mezi Jiřím z Poděbrad a Matyášem Korvinem zanikla.

Přesné bydliště? — Na rozhraní Dačické kotliny a Brtnické vrchoviny, pět kilometrů severozápadně od Telče, půl kilometru od silnice Telč—Vanůvek.

Nadmořská výška? — 550 m.

Okolí? — Zvláštní krajina s menšími lesíky, plochy v rozloze 8 ha, na nichž je možné tábořit, půl kilometru odtud koupání ve Smrkovském rybníce.

Možnost výletů? — Městská památková rezervace Telč, klášter v Nové Říši, Velký a Malý pafezítý rybník, zříceniny hradů Roštejn a Stamberk, Červenohradecké údolí a tak dále a tak dále.

#### BUDOUCNOST MLÝNA

Jak starý mlýn vůbec přišel k té cti, hostit ve svém okolí pionýry? Před sedmi lety předal ONV v Jihlavě mlýn do užívání 2. pionýrské skupině v Telči. Pionýři z Telče jej nejen využívali, ale také brigádnicky opravovali. A nejen oni, ale i pionýři z dalších skupin jihlavského okresu i odjinud. Vykličili strojní zařízení, půdu, opravovali střechu a tábořili v okolí. A při tom zjistili, že by se sem vešlo mnohem více pionýrů. A že mlýn by se po dalších opravách mohl stát střediskem letního pionýrského tábořiště pro zhruba 200 až 250 dětí najednou.

Takže jak to bude vypadat za pár let v Žižkově mlýně? V mlý-



ně bude kuchyň, jídelna, klubovna, síň tradic pionýrské organizace, sklady a údržbářské dílny. A v okolí tábory. Loni zde bylo celkem šest táborů a za prázdniny se v nich vystřídalo kolem 250 dětí. Letos zde bude tábořit v každém ze tří základních termínů najednou zhruba 180 dětí. Na každém z prostorů, které se nebudou vzájemně rušit, bude ovšem jen 25 až 50 pionýrů. A za pár let? Těch až 250 tábořících najednou a přímo v mlýně celoroční ubytovací kapacita pro 50 dětí a vedoucích.

Nebezpečí likvidace pionýrských letních táborů zmizelo.

Některí se možná báli, že zřizováním míst pro letní pionýrské táboření vzniknou jakési rezervace

na způsob indiánských: Tady máte místo a za drát nesmíte! Právě proto jsme vyprávěli o první z nich o „pionýrské rezervaci“ Žižkův mlýn u Vanova. Pokud jste si to neřekli sami už při přečtení naší reportáže, jistě s námi budete souhlasit aspoň teď: Okolí Žižkova mlýna je téměř ideální místo pro tábor. Pro tábor jak má být. A že ten mlýn je podle pověstí prokletý? Pověst říká, že kletbu způsobily nepoctivé získané peníze na stavbu. Ale jistě poctivě získané peníze věnované naší společností na opravu mlýna a vybudování letního pionýrského tábořiště, kletbu mlýna zase sejmu.

MICHAL NOVOTNÝ

Foto D. Špička