

## CRIF: V květnu bylo podáno nejméně návrhů na bankrot firem od začátku roku 2008

Počet návrhů na bankrot fyzických osob podnikatelů byl nejnižší od loňského května

**Praha, 2. června 2020 – V květnu letošního roku bylo vyhlášeno 49 bankrotů obchodních společností, 619 bankrotů fyzických osob podnikatelů a 1 458 osobních bankrotů. Zároveň bylo podáno 52 návrhů na bankrot obchodních společností, 494 návrhů na bankrot fyzických osob podnikatelů a 1 215 návrhů na osobní bankrot. Počet návrhů na bankrot obchodních společností byl nejnižší od začátku roku 2008, kdy začal platit stávající insolvenční zákon. Vyplývá to z analýzy, kterou provedla společnost CRIF na základě dat zveřejněných na portálu [www.informaceofirmach.cz](http://www.informaceofirmach.cz).**

Počet bankrotů obchodních společností (OS) se oproti dubnu zvýšil o 5, zatímco počet návrhů na bankrot obchodních společností se snížil o 39 a oproti minulému měsíci tak klesl téměř na polovinu. Počet bankrotů fyzických osob podnikatelů (FOP) se oproti dubnu zvýšil o 17, zatímco počet návrhů na bankrot FOP se meziměsíčně snížil o 20 a byl tak nejnižší od května 2019.

*„Nízký počet insolvenčních návrhů může souviset mimo jiné s připravovanou novelou insolvenčního zákona, která obsahuje mimo jiné odklad povinnosti podat na sebe insolvenční návrh, možnost přerušit průběh oddlužení na nezbytně nutnou dobu a upravuje možnosti požádat o dočasné mimořádné moratorium, během něhož nelze vydat rozhodnutí o úpadku,“ říká Věra Kameníčková, analytička společnosti CRIF.*

Během posledních 12 měsíců bylo vyhlášeno 622 bankrotů obchodních společností, což je o 70 bankrotů (10 %) méně než v předchozím období. Zároveň bylo vyhlášeno 9 127 bankrotů fyzických osob podnikatelů, o 3 858 bankrotů (73 %) více než v předchozích 12 měsících. V uplynulých 12 měsících bylo rovněž podáno 1 017 návrhů na bankrot OS, o 47 návrhů (4 %) méně než v předešlém období. Zároveň bylo podáno 10 128 návrhů na bankrot FOP, o 4 751 (88 %) návrhů více než v předchozím období.

### Nejvíce bankrotů OS bylo v květnu v obchodu, v rámci krajů tradičně v Praze

V květnu bylo nejvíce bankrotů obchodních společností vyhlášeno ve zpracovatelském průmyslu (13), v profesních, vědeckých a technických činnostech a v obchodu (shodně 8 bankrotů).

V posledních 12 měsících bylo nejvíce firemních bankrotů vyhlášeno v obchodu (146) a ve zpracovatelském průmyslu (125). Při přepočtu na 10 tisíc společností však byla nejvíce zasaženým odvětvím doprava a skladování, kde bylo vyhlášeno 24,2 bankrotu na 10 tisíc společností. Následoval zpracovatelský průmysl, kde šlo o 23,9 bankrotu na 10 tisíc OS. Naopak ve vzdělávání, zdravotní a sociální péči šlo pouze o 4,5 bankrotu a v nakládání s nemovitostmi o 7,4 bankrotu na 10 tisíc OS. Průměr za celou Českou republiku činil 12 bankrotů na 10 tisíc firem.

Co se týče krajů, bylo v květnu nejvíce bankrotů OS vyhlášeno tradičně v Praze (19) a v Jihomoravském kraji (10). Žádný bankrot OS nebyl vyhlášen v Jihočeském kraji, na Vysočině a v Plzeňském kraji.

V posledních 12 měsících bylo rovněž nejvíce bankrotů OS vyhlášeno v Praze (264) a v Jihomoravském kraji (80). Po přepočtu na 10 tisíc společností však bylo nejvíce bankrotů OS vyhlášeno v Olomouckém kraji (17,7) a v Karlovarském kraji (15,1). Nejméně na Vysočině (7,4) a v Jihočeském kraji, kde šlo o 8,3 bankrotu na 10 tisíc OS.

### Podnikatelé v uplynulých 12 měsících bankrotovali nejčastěji v dopravě a skladování

V květnu bylo nejvíce bankrotů FOP vyhlášeno ve stavebnictví (142), v obchodu (132), v ubytování a stravování a také ve zpracovatelském průmyslu (shodně 73). V posledních 12 měsících bylo nejvíce bankrotů FOP vyhlášeno v rovněž obchodu (2 030) a ve stavebnictví (1 947). Po přepočtu na 10 tisíc podnikatelů však byla nejvíce ohroženým odvětvím doprava

#### Další informace poskytnete:

David Píta, Madison PA, mob: 775 854 371, e-mail: [pita@madisonpa.cz](mailto:pita@madisonpa.cz)

a skladování, kde bylo vyhlášeno 88,4 bankrotu na 10 tisíc FOP, a ubytování a stravování, kde šlo o 80,1 bankrotu. Nejméně bankrotů FOP bylo vyhlášeno ve vzdělávání, zdravotní a sociální péči (9,1 bankrotu na 10 tisíc FOP) a v informačních a komunikačních činnostech (14,4 bankrotu na 10 tisíc FOP).

Co se týče krajů, bylo nejvíce bankrotů fyzických osob podnikatelů v květnu vyhlášeno v Jihomoravském kraji a v Ústeckém kraji (shodně 80). Nejméně bankrotů FOP bylo naopak vyhlášeno v Karlovarském kraji (18) a v Královéhradeckém kraji (21).

### Počet osobních bankrotů i návrhů na osobní bankrot oproti dubnu mírně vzrostl

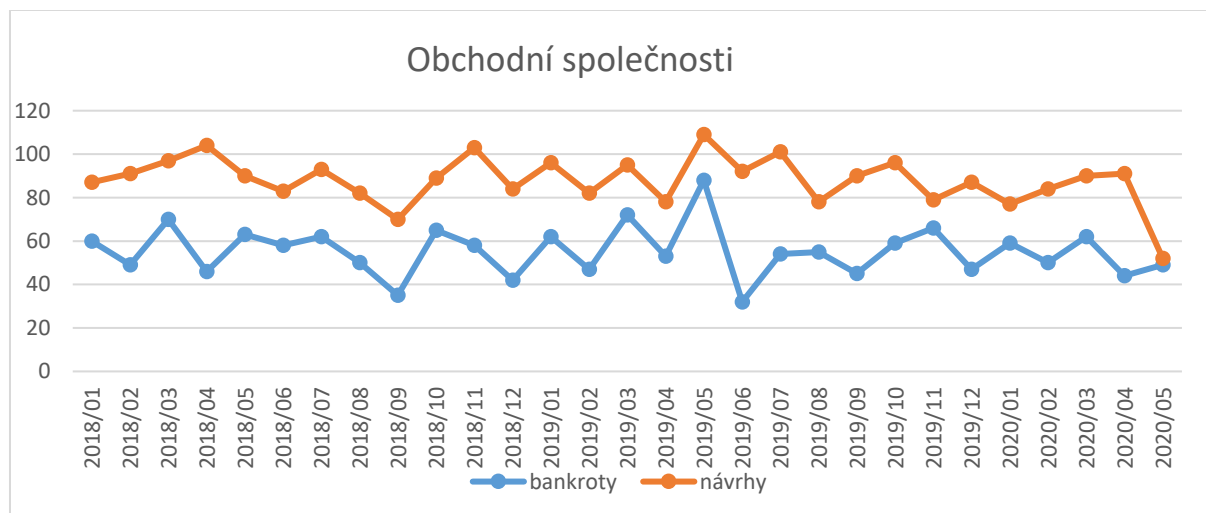
V květnu bylo v České republice vyhlášeno 1 458 osobních bankrotů a podáno 1 215 návrhů na osobní bankrot. Počet bankrotů se oproti dubnu zvýšil o 104 a počet návrhů na bankrot se zvýšil o 76. „Počet návrhů na osobní bankrot zůstal v květnu poměrně nízký a druhý měsíc v řadě byl nižší než počet vyhlášených osobních bankrotů. K tomu sice občas dochází, ale ne dva měsíce po sobě,“ říká Věra Kameníčková a dodává, že ve druhé polovině roku lze očekávat jak růst počtu návrhů na osobní bankrot, tak i počtu osobních bankrotů.

Nejvíce osobních bankrotů bylo v květnu vyhlášeno v Jihomoravském kraji (206), v Ústeckém kraji (191) a v Moravskoslezském kraji (176). Nejméně osobních bankrotů bylo naopak vyhlášeno v Karlovarském kraji (45) a na Vysočině (52).

Během posledních 12 měsíců bylo vyhlášeno 20 936 osobních bankrotů, to je o 7 973 (62 %) více než v předešlém období. Zároveň bylo podáno 23 117 návrhů na osobní bankrot, meziročně o 10 272 (80 %) více.

V přepočtu na 10 tisíc obyvatel bylo v uplynulých 12 měsících nejvíce osobních bankrotů vyhlášeno v Ústeckém kraji (33,2), v Karlovarském kraji (28,8) a v Moravskoslezském kraji, kde šlo o 26 bankrotů na 10 tisíc obyvatel. Nejméně potom v Praze (12,4 bankrotu) a na Vysočině kde šlo o 13,1 osobního bankrotu na 10 tisíc obyvatel.

**Graf 1: Vývoj počtu návrhů na bankrot a bankrotů obchodních společností**

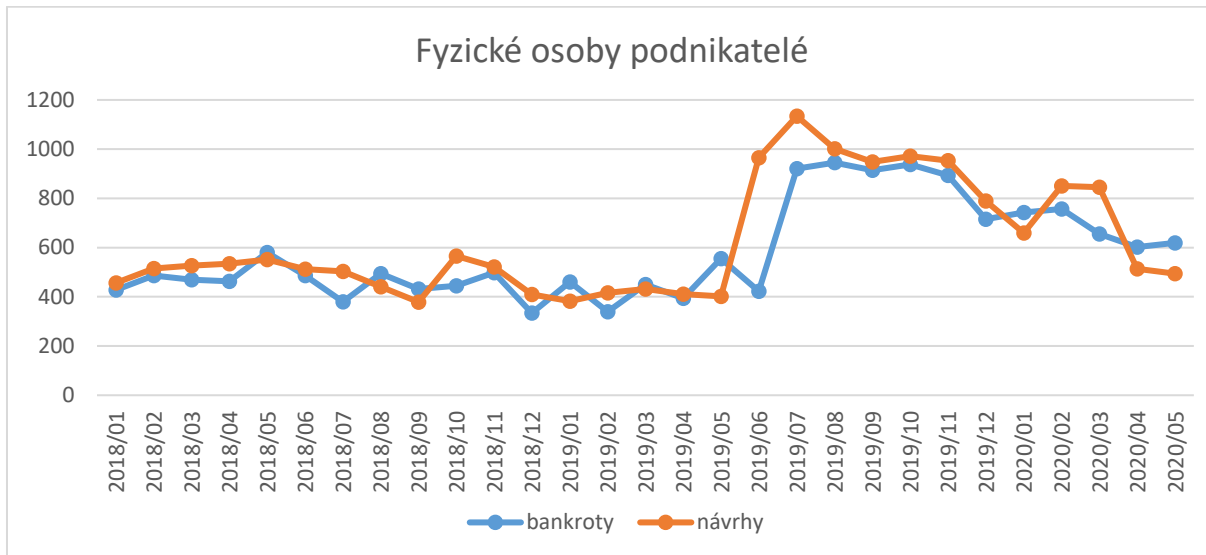


Zdroj: CRIF – Czech Credit Bureau

### Další informace poskytně:

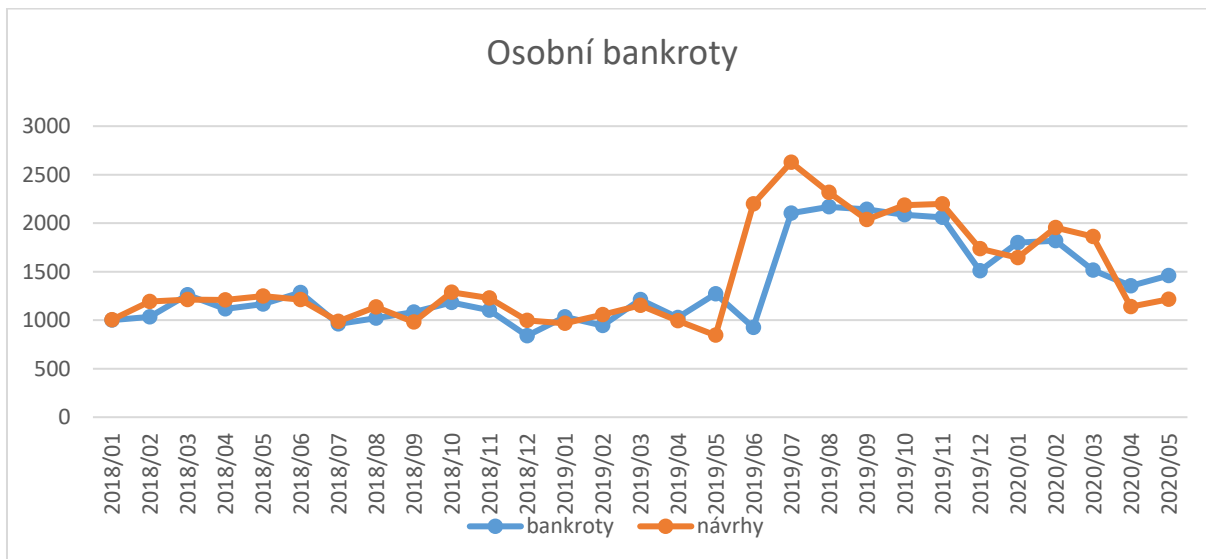
David Píta, Madison PA, mob: 775 854 371, e-mail: pita@madisonpa.cz

**Graf 2: Vývoj počtu návrhů na bankrot a bankrotů fyzických osob podnikatelů**



Zdroj: CRIF – Czech Credit Bureau

**Graf 3: Vývoj počtu návrhů na osobní bankrot a osobních bankrotů**



Zdroj: CRIF – Czech Credit Bureau

**Profil společnosti CRIF – Czech Credit Bureau, a. s.**

**CRIF – Czech Credit Bureau, a.s.**

Společnost CRIF – Czech Credit Bureau, a. s. je součástí celosvětové skupiny CRIF.

**Další informace poskytnete:**

David Píta, Madison PA, mob: 775 854 371, e-mail: pita@madisonpa.cz

Poskytuje svým klientům aplikaci **Cribis**, která obsahuje informace o více než 10 milionech podnikatelských subjektů a fyzických osobách z České a Slovenské republiky čerpající z více než 43 informačních zdrojů.

Volitelným modulem aplikace Cribis je mezinárodní služba **SkyMinder** umožňující exportérům a dalším společnostem prověřování finančního zdraví, varovných informací a majetkových vazeb u více než 200 milionů společností z 230 zemí a území světa.

Společnost také poskytuje komplexní řešení pro oblast řízení úvěrových rizik a pod značkou **iRating** pokročilé nástroje pro hodnocení ekonomického stavu společností nebo také municipalit.

Společnost CRIF je zároveň organizátorem největších českých úvěrových registrů, **Bankovního registru klientských informací a Nebankovního registru klientských informací**. Jejich prostřednictvím si zejména banky, stavební spořitelny a leasingové a splátkové společnosti ověřují schopnost svých klientů splácet budoucí závazky. Oběma registrům CRIF – Czech Credit Bureau zajišťuje i technický servis. Široké veřejnosti nabízí možnost získat úvěrovou zprávu na klientských centrech obou registrů a nově také prostřednictvím bezpečného on-line přístupu do webového portálu [www.kolikmam.cz](http://www.kolikmam.cz), díky kterému získá uživatel aktuální přehled o svých závazcích z pohodlí domova nebo kanceláře.

Zároveň provozuje **registr finančních poradců ELIXIR**, který nabízí komplexní data o profesní historii finančních poradců.

Nově také provozuje **registr REPI sloužící pro sdílení platebních informací** mezi jednotlivými členy, společnostmi, které poskytují svým klientům nějaký druh služby, založené na splátkách – půjčku, nákup na splátky, nebo nákup na fakturu s odloženou splatností. Registr je určen rovněž pro poskytovatele úvěrů, e-shopy, společnosti pronajímající nemovitosti, poskytující telekomunikační nebo datové služby a poskytovatele kabelových televizí.

Webový odkaz: [www.crif.cz](http://www.crif.cz)

#### **Portál [www.informaceofirmach.cz](http://www.informaceofirmach.cz)**

Portál slouží k bezplatnému prověřování finanční výkonnosti, míry varovných informací a vlastnických vazeb u českých a slovenských firem. Obsahuje výběr obchodních informací o 4 milionech podnikatelských subjektů, které čerpá prostřednictvím profesionální aplikace Cribis z více než 40 hlavních informačních zdrojů. Na portálu si uživatel může zdarma prověřit sledovanou firmu z více hledisek. Kromě základních informací užitečných pro její identifikaci má uživatel po bezplatné registraci k dispozici také sadu varovných informací vztahujících se přímo k dané firmě anebo ke skupině společností napojených na vyhledanou firmu. Užitečnou pomůckou pro rychlé prověření podnikatelského rizika hledané firmy je barva vícezdrojového Semaforu Cribis ukazující míru vážnosti známých varovných informací k danému subjektu. Přehlednou orientaci o vazbách na vyhledanou firmu poskytnou uživatelům tabulkové přehledy subjektů napojených na danou firmu sestavené z několika desítek různých informačních zdrojů. Pro zjištění finanční situace hledané firmy je na portálu zveřejněn graf ukazující vývoj jejích tržeb a zisků nebo ztrát od roku 2011 do současnosti.

Webový odkaz: [www.informaceofirmach.cz](http://www.informaceofirmach.cz)

---

#### **Další informace poskytnete:**

David Píta, Madison PA, mob: 775 854 371, e-mail: [pita@madisonpa.cz](mailto:pita@madisonpa.cz)