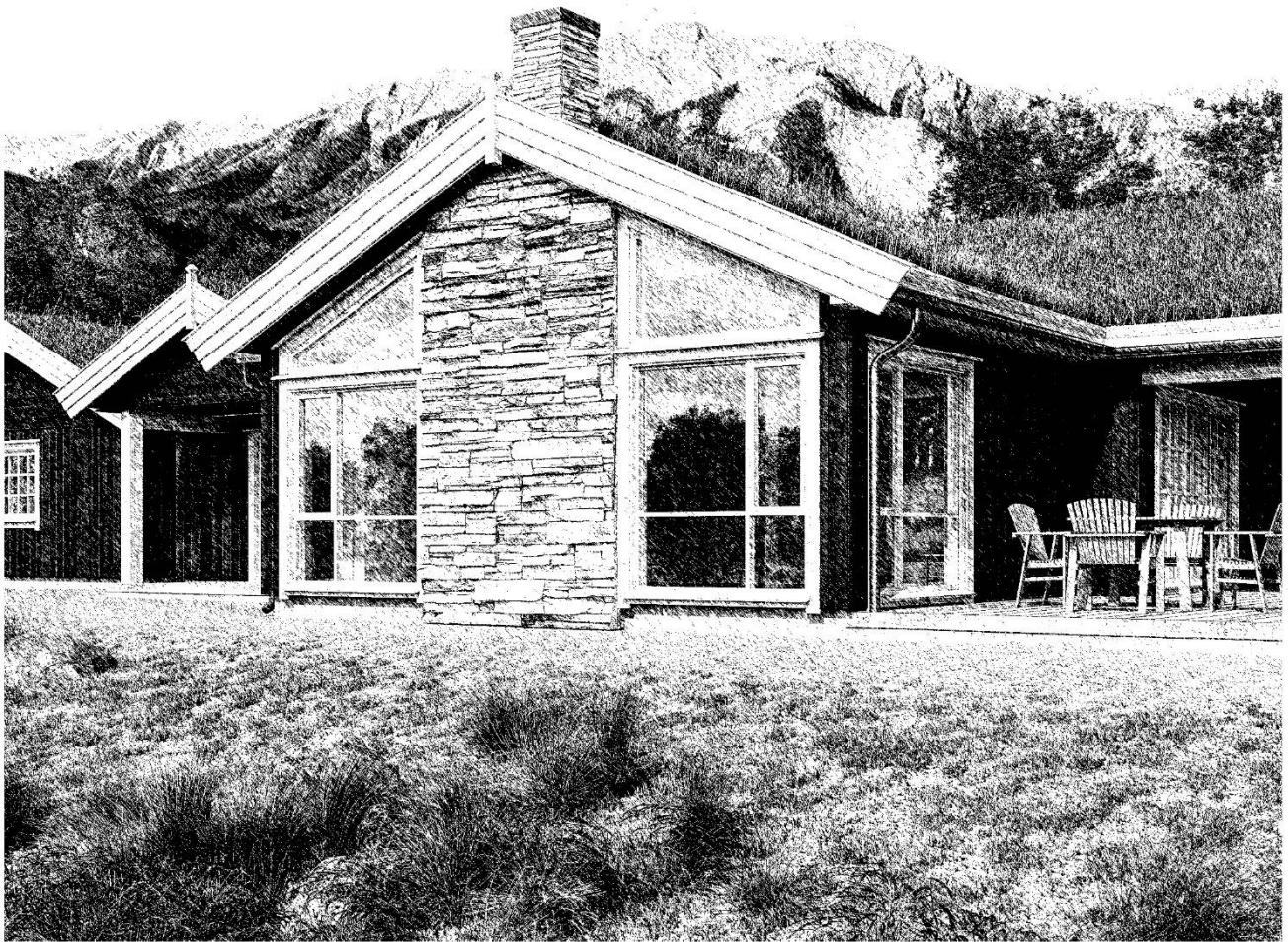


Leveransebeskrivelse
HYTTER



Innhold

Standard leveransebeskrivelse inneholder følgende hovedposter:

A - Grunn-, betong-, mur- og pussarbeider

B - Byggesett (byggematerialer)

- 1) Yttervegger
- 2) Innervegger
- 3) Etasjeskiller/himling
- 4) Takverk, takteking og bæredragere
- 5) Balkonger
- 6) Vinduer
- 7) Ytterdører og porter
- 8) Innerdører
- 9) Kjøkken-, bad- og garderobeinnredning
- 10) Innvendig trapp
- 11) Foringer og belistning
- 12) Diverse

C - Blikkenslager og ventilasjon

- 1) Takrenner
- 2) Diverse beslag
- 3) Ventilasjon

D - Tømrerarbeider

E - Rørleggerarbeider

- 1) Generelt
- 2) Utstyr

F - Elektriske installasjoner

G - Malerarbeider og golvbelegg

H - Tiltakshavers eget arbeid og ansvar

Ord og uttrykk i denne beskrivelsen

«Klart til maling»	alle innvendige overflater av golv, vegg og tak er ubehandlet
Byggesett	alle byggematerialer til oppføring av hytte til «klart til maling»

Hva er standard leveransebeskrivelse?

Denne leveransebeskrivelsen redegjør for hvilke materialer, arbeider og tjenester som inngår ved leveranse av hytter fra Idéhus. Alle materialer og komponenter er av god kvalitet og tilfredsstillende kravene i byggeforskriftene. Deler av leveransen, som rørlegger- og elektrikerarbeider, blir utført ved underleverandører.

Kontraktsdokument

Leveransebeskrivelsen er et kontraktsdokument, og den skal undertegnes av begge parter. Beskrivelsen, avtaledokumentstegninger og tilbud vil sammen med avtaledokument med vedlegg gi en fullstendig dokumentasjon av hva leveransen omfatter. Endringer som foretas etter avtaleinngåelse skal spesifiseres på eget formular og undertegnes av begge parter.

Lik standard på alle hytter fra Idéhus

Leveransebeskrivelsen gjelder for alle hyttemodeller. For enkelte hytter kan det forekomme tekniske løsninger og detaljer som avviker noe fra det som beskrives i leveransebeskrivelsen. I disse tilfeller vil utførelsen framgå av spesiell dokumentasjon. Dersom det skulle oppstå noen uklarheter i denne forbindelse, vil Norsk Standard (NS) og anvisninger fra SINTEF Byggforsk bli gjort gjeldende.

Idéhusleverandøren forbeholder seg retten til å kunne foreta mindre endringer i materialvalg, konstruksjoner og utstyr. Det forutsettes at slike endringer ikke endrer pris og kvalitet.

Enkelte kommuner vil på bakgrunn av spesielle, ofte klimatiske forhold kunne forlange andre tekniske løsninger enn hva som er beskrevet i denne leveransebeskrivelsen. Dette vil i noen tilfeller kunne medføre pristillegg.

Leveranseformer

Hytter fra Idéhus kan leveres «klart for maling», som byggesett eller som kombinasjon mellom disse leveringsformer. De fleste Idéhusleverandører kan også forestå grunn- og betongarbeider samt malerarbeider og golvbelegg.

Byggesettleveranse

I byggesettleveransen inngår alle materialer og komponenter som er beskrevet under hovedpostene B og C. Tiltakshaver står selv ansvarlig for oppføringen av hytten i henhold til våre beskrivelser og tegninger. Hovedpostene A, D, E, F, G og H inngår ikke i byggesettleveransen.

«Klart for maling»

Følgende hovedposter inngår i leveransen «klart for maling»: B, C, D, E, F. Postene A og G inngår ikke.

Inngår normalt ikke i leveransen

Stiplet utstyr på avtaledokumentstegningene inngår ikke i leveransen bortsett fra stiplede konstruksjoner som f. eks limtretragere. Følgende leveres vanligvis ikke: Nummerskilt på hytte, postkasse med stativ, hvitevarer, møbler, utvendige hage- og beplantningsarbeider, helle- og belegningsarbeider, tørkestativ, markiser, søppelstativ o.l. Vasking av hytten etter ferdigstillelse samt hovedpost G - malerarbeide og golvbelegg. Det vises videre til den enkelte post i denne beskrivelsen for informasjon om hva som ikke inngår.

Frakter

Eventuelle frakt-, reise-, og diettkostnader avtales i hvert enkelt tilfelle.

Garantier

Som sikkerhet for at Idéhusleverandøren skal overholde sine kontraktsforpliktelser stilles sikkerhet fra bank eller annen finansieringsinstitusjon i henhold til Bustadoppføringslova. Sikkerhetsstillelse for byggesett i henhold til Norsk Standard 3404.

Forsikringer

Ved leveranse «klart for maling» tegner Idéhusleverandøren en komplett byggeforsikring. Denne gjelder også for arbeider som utføres av, eller leveres av tiltakshaver. Forsikringen gjelder fram til bygget overtas av tiltakshaver. Forsikringen omfatter brann og annen skade.

Bruksanvisning for din fritidsbolig

Idéhus leverer kvalitetshytter som tåler en støyt. Med systematisk vedlikehold vil de vare i flere generasjoner. Alle våre hytter overleveres med en bruksanvisning med informasjon om bruk og vedlikehold av hytten. Bruksanvisningen er utviklet av Boligprodusentenes Forening i samarbeid med blant annet Husbanken og Forbrukerrådet.

Toleranseklasser

Materialer og utførelser angis i toleranseklasser i henhold til Norsk Standard 3420. For hytter gjelder normalkrav for planhetstoleranser og for retningstoleranser.

Diverse

Leveransebeskrivelsen kan angi fabrikater og produktbetegnelser på komponenter og byggeartikler. Idéhusforhandleren betinger seg retten til å kunne velge andre fabrikater, men det forutsettes at disse holder tilsvarende kvalitet og er i tilsvarende prisklasse.

Endringer

Ved endringer i leveransebeskrivelsen må det påses at gjeldene Teknisk forskrift blir fulgt.

Uavhengig kontroll

Der det blir stilt krav om uavhengig kontroll fra kommunen, er det tiltakshavers ansvar å engasjere godkjent foretak til slik kontroll.

Hovedpost A - Grunn-, betong-, mur- og pussarbeider

1.1 Generelt

Materialer og arbeider i forbindelse med grunn, mur, puss, plate på mark, pipe, støp av golv i baderom, flisarbeider samt eventuelle ståldragere inngår ikke i leveransen.

1.2 Tegninger

Målsatte tegninger av grunnmur eller støpt plate, leveres av Idéhusleverandøren. Tegningene viser alle hovedmål, diagonaler, utsparing for vinduer og dører, opplagspunkter for dragere og søyler samt murhøyder. Tegninger, detaljer og beregninger av fundamenter, såler og banketter inngår ikke. Disse må utarbeides etter stedlige forhold.

Grunnmuren må utføres nøyaktig etter de angitte mål, og med korrekt avrettet murkrone. Eventuelle avvik vil medføre ekstra arbeider for snekkerne, og dette vil medføre pristillegg. Vinduer og dører i murvegger er beregnet å bli pusset inn på utsiden. Beslag under vindu/dør inngår i leveransen.

Alle pussarbeider bør utføres før platekledning av vegger og himlinger foretas, da dette tilfører bygget betydelig fuktighet. Pipe settes opp så tidlig som mulig etter at bindingsverket er satt opp. Pipe skal pores tettes/pusses på alle sider i hele sin lengde. Tiltakshaveren er ansvarlig for at fundamenter, støpte golv og murer blir beskyttet mot kulde i byggeperioden.

1.3 Påstøp på trebjelkelag

I de tilfeller det skal foretas påstøp på trebjelkelag for eksempel bad og vaskerom må dette på forhånd avtales, slik at bjelkelag blir dimensjonert og klargjort for dette. Ved korte bjelkelagspenn vil dette vanligvis ikke medføre noen fordyrelse av utførelsen. Ved lengre bjelkelagspenn må bjelkene legges tettere, og det vil medføre noe pristillegg.

1.4 Diverse

På søylefundamenter for tresøyler må det innstøpes justerbare søylesko i riktig dimensjon. Dersom det leveres rekkverk på støpte dekker som for eksempel garasjetak, må forsvarlig fester for rekkverket innstøpes. Festebeslagene/søyleskoene leveres og støpes fast av den som utfører betongarbeidene.

1.5 Radon

Det er ikke i vår leveranse tatt hensyn til eventuell radonsikring, da dette må vurderes lokalt. Dette er grunnentreprenørens ansvar.

Hovedpost B - Byggesett (byggematerialer)

1 Yttervegger

1.1 For pålegging på murkrone leveres:

Svill membran og grunnmursvill. Svillen forankres forskriftsmessig til muren sammen med kantbjelke.

1.2 200 mm yttervegg med ytterkledning:

Utvendig kledning som vist på fasadetegninger, utlekting, klemløker, vindtette plater, (i enkelte distrikter benyttes papp i tillegg til plate), 148 mm bindingsverk med 150 mm mineralull, diffusjonstett plastfolie 0,15 mm, 48 mm påføring med 50 mm isolasjon og innvendig stående panel.

1.3 Yttervegg i redskapsbod/utebod.

Yttervegg i sportsbod og andre boder som er integrert i hytten utføres som i pkt. 1.2. Redskapsbod/sportsbod som er bygget inntil hytten, eller som er frittstående, bygges opp som følger; ytterkledning som i pkt. 1.2, utlekting, klemløker, vindtette plater, 98 mm bindingsverk. Isolasjon, plastfolie og innvendig kledning er ikke medtatt.

1.4 Påforet trevegg mot yttermur

Yttermur i oppholdsrom forutsettes isolert med 50 mm XPS utvendig. For å tilfredsstille kravene til varmeisolasjon påføres det på innsiden med 100 mm mineralull. Velges det en grunnmurtype som betinger tilleggisolasjon utover dette vil dette medføre prisjustering.

Trevegg mot yttermur av 200 mm betong bygges da opp som følger fra utside: 50 mm XPS, 200 mm betong vegg, 68 mm bindingsverk, 100 mm mineralull, diffusjonstett plastfolie 0,15 mm (ikke plast under terreng) og stående panel.

1.5 Fasadedekor

Mønekors, vindusomramming med mer leveres i henhold til fasadetegninger og detaljetegninger.

2 Innervegger

2.1 Ikke bærende innervegger

98 mm bindingsverk, 50 mm mineralull, stående panel.

2.2 Bærende innervegger

98 mm bindingsverk, 50 mm mineralull, stående panel.

2.3 Knevegger

Ved leveranse av innredet loft blir knevegger bygget opp av 98 mm bindingsverk (alternativt knestokk takstol), innvendig panel mot oppholdsrom. Uisolert. Skråtak utenfor knevegg er generelt beregnet isolert helt ned.

3 Etasjeskiller/himling

Golvbjelker dimensjonert etter SINTEF Byggforsk bjelkelagstabeller for 200 kg/m² (2,0 kN/m²) nyttebelast. Eventuelt støpt badegolv må avtales spesielt.

3.1 Golv over kjeller – etasjeskiller mot innredet loft

Furugolv, golvbjelker (I-bjelker) eller undergurt takstol, 150 mm mineralull, 36 mm nedforingslekt og innvendig panel. Det er ikke medtatt furugolv utenfor knevegger på loft. Nødvendige limtredragere/søyler leveres ubehandlet i gran. Skjulte ståldragere gir tillegg i prisen.

3.3 Golv i kjellerløse hytter

Hytter uten kjeller er beregnet bygget direkte på støpt plate. Støping av plate omfattes av hovedpost A - Grunn-, betong-, mur- og pussarbeider, dette inngår ikke i standard leveranse. Det må påses at golv på grunn isoleres i henhold til U-verdi 0,18 W/m²K. Det er ikke i vår leveranse tatt hensyn til eventuell radonsikring, da dette må vurderes lokalt. Dette er grunnentreprenørens ansvar.

3.4 Golv over kryperom/stubbloft

Furugolv, golvbjelker (I-bjelker), 250 mm mineralull, forhudningspapp festet med klemler, stubbloftsplater eller tilsvarende.

3.5 Etasjeskiller mot uinnredet loft/kaldtloft

Undergurt takstol, 200 mm mineralull ved uinnredet loft, 250 mm mineralull ved kaldtloft, diffusjonstett plastfolie 0,15 mm, 36 mm nedforingslekt og panel. Nødvendige limtredragere/søyler leveres ubehandlet i gran. Skjulte ståldragere gir tillegg i prisen.

4 Takverk, takteking og bæredragere

4.1 Generelt

De fleste takverk bygges opp av prefabrikkerte takstoler. Unntaksvis blir takverket laget på byggeplassen. Alle tak er dimensjonert for lett takteking (shingel). Takkonstruksjoner og tilhørende limtrekonstruksjoner dimensjoneres etter gjeldende byggeforskrifter og etter stedlige krav til snølast. Tak kan dimensjoneres for takstein eller torv mot pristillegg.

4.2 Takteking for kaldtloft

Shingel, taktro, 48 mm leker, vindtetting, prefabrikkerte selvbærende takstoler eller plassbygget taksperer.

4.3 Skråtak med innredet loft

Shingel, taktro, 48 mm leker, vindtetting, 250 mm mineralull, 0,15 mm diffusjonstett plastfolie, 23 mm klemler og innvendig panel.

4.6 Takutstikk og vindskier

Materialer leveres i henhold til standard detaljer. Dekkbord på vindskier leveres impregnert.

4.7 Himling i takoverbygg

Forhudningspapp, utvendig kledningsbord montert direkte på undergurt/sperrer.

4.8 Limtredragere

Nødvendige limtredragere/søyler leveres ubehandlet i gran. Skjulte ståldragere gir tillegg i prisen. Limtredragere under balkong/terasse og utvendige limtresøyler leveres i trykkimpregnert materiale.

4.9 Flate tak

Tak bygges opp med parapet med teking og bjelkelag dimensjonert for stedlig snølast. Tekkes med takbelegg på kompakt skråskjært isolasjon med tilfredsstillende fall til innvendig sluk. Oppbygningen blir da, takbelegg, skråskjært kompakt isolasjon, 0,2 mm dampspærre, bærende undertak, bjelkelag av I-bjelker, leker og innvendig panel. Det vil i enkelte tilfeller legges isolasjon i bjelkelaget.

5 Balkonger/terrasser

5.1 Generelt

Balkong/terrasse leveres i henhold til fasade- og plantegninger uten tekking og underkledning. Eventuelle terrasseplatter/rampe på terreng er ikke medregnet i leveransen. Nødvendige bæredragere og søyler er medregnet i trykkimpregnert virke. Dragere og søyler leveres i limtre der dette er nødvendig. Fundamenter, betongsøyler og innstøpte søylesko inngår ikke. Målsatte tegninger for utførelse av dette leveres. Rekkverk leveres tilnærmet som vist på fasadetegning.

5.2 Til balkonger/terrasser leveres:

Nødvendige bæredragere i trykkimpregnert virke, trykkimpregnerte golvbjelker, trykkimpregnert spaltegolv, beslag ved overgang golv/vegg, rekkverkstav og spikerslag, rekkverksbord tilnærmet som vist på fasadetegning, trykkimpregnert håndlist.

6 Vinduer

6.1 Generelt

Vinduer leveres behandlet i hvit farge begge sider og med U-verdi 1,2 W/m²K. De leveres med nødvendige beslag og omramming i henhold til detaljtegninger. Det framgår av plantegningene hvilke vinduer som er åpningsvinduer og hvilke som er faste vinduer.

6.2 Vinduer i boder

Vinduer i boder leveres som lukkevinduer.

6.3 Vindusutførelser

På en rekke hyttetyper er vinduer og balkongdører tegnet med sprosser. Disse leveres ferdig overflatebehandlet hvit i henhold til fasadetegning, og utføres som utenpåliggende sprosserammer. Eventuel leveranse av vinduer med gjennomgående sprosser eller av to-fags vinduer vil medføre pristillegg.

7 Ytterdører og porter

7.1 Ytterdører

Hovedytterdør leveres i henhold til plan- og fasadetegninger. Dørblad og karm leveres overflatebehandlet hvit. Alle ytterdører er utadslående og leveres med sylindrelås og vrider.

7.2 Balkongdører

Balkongdør leveres i henhold til plan- og fasadetegninger, overflatebehandlet hvit og med U-verdi på 1,2 W/m²K.

8 Innerdører

8.1 Generelt

Innerdører leveres i lakkert furu fylling med kvist, alternativt hvite formpresset profil. De leveres med låskasse, vrider og lakkert karm. Alle innerdører leveres som «tette» dører, og glassfelter eller sprossekassetter er ikke medregnet.

9 Kjøkken-, bad- og garderobeinnredninger

9.1 Innredningspakke

Det leveres kjøkken-, badroms- og garderobeinnredninger fra Norema/Sigdal. Det er ingen definert standardløsning på fronter og planløsning, men det er beregnet en verdi på en innredningspakke. Innholdet i innredningsleveransen avtales mellom tiltakshaver og den lokale Norema/Sigdal forhandler etter ønsker og behov.

Innredningspakkens verdi benyttes på Norema/Sigdals produktsortiment.

10 Innvendige trapper

10.1 Generelt

Innvendige trapper leveres etter mål tatt på stedet. Alle trapper utføres som åpne trapper (uten stusstrinn), og de leveres uten forkant- og bakkantlist. Trappene produseres i henhold til gjeldende Teknisk forskrift med hensyn til barnesikring. Returgelender leveres som enkelt spilegelender.

10.2 Trapp

Trapp mellom innredede plan leveres i furu og er lakkert fra produsent. Returgelender er også lakkert.

10.3 Trapp til uinnredet loft

Trapp til uinnredet loft inngår ikke i standardleveranse.

10.4 Utvendige trapper

Utvendige trapper, ramper, plattinger med tilhørende rekkverk er ikke med i leveransen selv om dette kan være vist på tegningene.

11 Foringer og belistning

11.1 Generelt

Listverk og foringer til vinduer og dører samt listverk til golv og tak. Alt listverk leveres ubehandlet utførelse. For skråtak leveres belistning tilpasset dette. Listverk kan levers hvit grunnet i fra leverandør mot pristillegg.

12 Diverse

12.1 Brannsikring

Et godkjent brannslukningsapparat pr. boenhet.

12.2 Festemateriell

Festemateriell så som spiker, lim, og nødvendige beslag leveres. Ved byggesettleveranser inngår nødvendige beslag samt en beregnet mengde spiker og lim.

12.3 Overdekking av materialer

2 stk store plastpresenninger inngår ved leveranse av byggesett. Ved leveranse "klar for maling" besørger leverandøren tilstrekkelig overdekking av materialer og byggevarer under hele byggeperioden.

12.4 Ikke medtatte leveranser

Følgende leveranser inngår **ikke**, selv om dette i noen tilfeller kan være inntegnet: Ildsted/vedovn, pipe, brannmur, badstueinnredning (badstueovn og benker), kjøleromsinnredning (hyller og aggregat), hvitevarer, møbler, utvendig hage- og beplantningsarbeider, utvendige trapper, stiplede vegger, stiplede innredninger, vaskeroms- og badromsskap, garderobeskap, gardinbrett, postkasse og vindusskodder.

Hovedpost C - Blikkenslager og ventilasjon

1 Takrenner

1.1 Generelt

Takrenner leveres komplett med bordtakbeslag, rennekroker, nedløp og nødvendig tilbehør. Nedløpsrørene avsluttes inntil 20 cm ned på grunnmuren. Sammenkopling med avløpsrør inngår i de arbeider som utføres av tiltakshaver/grunnmursentreprenør.

2 Diverse beslag

2.1 Generelt

Nødvendige beslag så som vindus- og dørbeslag, beslag for overgang terassegolv-vegg, og vegg-tak osv. inngår i leveransen. Pipe er ikke med i standard leveranse, og pipebeslag/tekking, pipehatt og eventuell gangbru dersom pipen er høy er ikke medtatt. Mansjett mot undertak inngår i leveransen.

3 Ventilasjon

3.1 Vinduer

På rom der det er nødvendig å sikre tilstrekkelig frisklufttilførsel monteres det veggventil.

3.2 Ventilasjon

Der energikravene i byggeteknisk forskrift krever det, leveres balansert ventilasjon med varmegjennvinng. Dette gjelder hytter over 150 m² oppvarmet bruksareal.

Hovedpost D - Tømrerarbeider

1 Generelt

Komplette tømrerarbeider inngår ved leveranse «klar for maling». Alle arbeider utføres i samsvar med våre tegninger, detaljer og leveransebeskrivelse, og er av god håndverksmessig kvalitet. De fleste Idéhusleverandørene benytter lokale håndverkere/underentreprenører.

Hovedpost E - Rørleggerarbeider

1 Generelt

1.1 Omfang

Rørleggerarbeidet utføres fra ferdig støpt golv (innvendig stoppekran).

1.2 Standard

Sanitærinstallasjoner utføres av godkjent rørlegger i henhold til krav i byggeteknisk forskrift og lokale vedtekter. Alle vann- og avløpsrør blir fortrinnsvis lagt skjult i vegger og etasjeskillere. I enkelte tilfeller må innkassing påregnes. Anlegget er dimensjonert for et vanntrykk på 3-6 bar. Ved større vanntrykk må det monteres reduksjonsventil. Dette medfører en prisjustering. Sanitærutstyret leveres i hvit utførelse. Blandebatteriene til kjøkken, bad og WC leveres som ettgrepssystemer forkrommet fra anerkjente produsenter. Termostatbatterier leveres ikke. Stiplet utstyr inngår ikke i leveransen. Badekar, dusjkabinett og dusjvegger inngår ikke i leveransen selv om dette kan være inntegnet. Rørleggerarbeidet er beregnet utført i to etapper, først med skjultarbeid og så med sluttmontering.

1.3 Tiltakshavers egne arbeider

Grunn-/bunnledninger med jordingsmuffe og stakeluke, og sluk i støpt golv er ikke med i leveransen. Drensledninger, avløpsledninger for takvann med tilkøpling, evt. vannmåler og reduksjonsventil og forgreining til utstyr som ikke inngår i leveransen er heller ikke tatt med.

2 Utstyr

2.1 Baderom

Det leveres dusj på vegg, servant og klosett (klosett bare der dette er inntegnet). Er det inntegnet dusj, leveres dette som veggmontert dusj med garnityr for feste på vegg. Ettgreps blandebatteri leveres til servant og dusjhjørne. Stativ for dusjforheng leveres ikke. Sluk i golv leveres når baderom er på trebjelkelag. Dersom bad er felles med vaskerom leveres i tillegg kran og avløpstrakt for vaskemaskin.

2.2 WC-rom

Det leveres klosett og servant. Ettgreps blandebatteri inngår.

2.3 Kjøkken

Oppvaskkum inngår *ikke* i rørleggerens leveranse, dette må inngå i leveransen fra kjøkkenleverandør. Det leveres ettgreps blandebatteri på oppvaskbenk og kran for tilkobling og avstegning av oppvaskmaskin. Avløp for oppvaskmaskin monteres.

Hovedpost F - Elektriske installasjoner

1 Generelt

1.1 Fordelingsskap

Det elektriske anlegget utføres av autorisert el-installatør i henhold til gjeldene krav. Anlegget utføres fra og med fordelingsskap (sikringskap).

1.2 Standard

Anlegget utføres som skjult anlegg. Materiellet er beregnet i hvit utførelse og installasjonen utføres etter de til enhver tid gjeldende forskrifter for elektriske anlegg.

1.3 Antall punkter

Antall lampe-, bryter- og stikkontaktpunkter beregnes etter gjeldene installasjonsnorm.

1.4 Røykvarsler

I henhold til byggeteknisk forskrift leveres røykvarslere tilkoblet strømnnett med batteribackup.

1.5 Ring hytta varm

Det monteres DEFA Home Base Unit PRO i sikringskapet. Enheten er utstyrt med 3 stk kurser 16A/230VAC releer og 3 innganger for temperaturfølere. Releene kan brukes som bryter (av/på) eller termostat (veksler mellom spare- og komforttemperatur). All styring er tilrettelagt for DEFA Link App for smarttelefoner.

1.6 Ikke medtatte leveranser/utstyr

Følgende materiell er ikke medtatt i leveransen; inntakskabel fra inntaksskap til sikringsfordeling, belysningsutstyr og armaturer, varmeovner/varmekabler og fundamentjording.

1.7 Framdrift

Installasjonen er beregnet utført i to etapper. I første etappe monteres alt røropplegg som skal være skjult i vegger og i tak. I andre etappe trekkes ledninger, fordelingsskap kobles og utstyr monteres.

Hovedpost G - Malerarbeider og golvbelegg

1 Generelt

1.1 Omfang

Materialer og arbeid i forbindelse med inn- og utvendig malingsarbeider, samt materiell og arbeid vedrørende flis og golvbelegg inngår ikke i leveransen. Eventuelt sliping og sparkling av golv for parkett/belegg inngår ikke.

Hovedpost H - Tiltakshavers plikter og oppgaver

1 Generelt

Idéhusleverandøren skal før han starter sine arbeider på eiendommen sørge for å kontrollere at tiltakshavers ytelser er som avtalt. Eventuelle feil og mangler ved disse ytelsene som kan bli årsak til fordyrelse eller forsinkelse skal straks meldes tiltakshaver, og skal utbedres/ordnes av tiltakshaver eller for dens regning og risiko, selv om feilen oppdages etter at leverandøren har besiktiget arbeidene.

Dersom tiltakshaver skal utføre malings- og beleggsarbeider og lignende før avtalefestede arbeider er ferdigstilt, skal det først avholdes ferdigbefaring på utførte arbeider. I motsatt fall blir utførte arbeider å regne som overtatt uten merknader.

Når tiltakshaver selv eller ved andre skal utføre arbeider på bygget, skal det etableres egne avtaler om ansvar og fremdrift for disse.

1.1 Tiltakshavers plikter

Tiltakshaver påtar seg selv eller ved andre å besørge og/eller bekoste følgende:

- Ansvarsrett i henhold til plan- og bygningsloven for egne arbeider.
- Der det blir stilt krav om uavhengig kontroll fra kommunen, er det tiltakshavers ansvar å engasjere godkjent foretak til slik kontroll.
- Montering av pipe og ildsted/vedovn.
- Byggestrøm med nødvendig fordelingskasse fremlagt til byggeplassen maksimalt 15 meter fra grunnmur. Ytelsen inkluderer betaling av strøm leverandøren bruker i byggetiden. Dette gjelder også eventuell bolig- eller arbeidsbrakke og nødvendig oppvarming i bygget.
- Kjørbar vei for tung lastebil fram til 2 meter fra grunnmur, samt egnet riggplass for materialer og brakker. Dersom materialer/utstyr ikke kan kjøres frem til bygget og leverandøren av den grunn påføres ekstrakostnader skal disse bekostes av tiltakshaver.
- Nødvendig utstyr til oppvarming og uttørring av bygget i byggeperioden.
- Fjerning av rester/avfall som leverandøren har deponert på egnet sted på byggeplass. Materialer og utstyr som er til overs etter ferdigstilling av bygget er leverandørens eiendom.
- Snørydding av adkomstvei, riggplass og grunnmur, samt frostsikring av grunnmur.

1.2 Tiltakshavers oppgaver

Tiltakshaver påtar seg selv eller ved andre å utføre følgende arbeider i samsvar med leverandørens tegninger og beskrivelse:

- Framføring og frostsikring av vann-, avløp- og bunnledninger.
- Framføring av permanente kabler til strøm, telefon og evt radio/fjernsyn.
- Drenering, tilbakefylling og grovplanering rundt grunnmur/plate på mark.
- Fundamenter og grunnmur med nøyaktig avretting av krone/topp, støping av golv, nødvendig isolering samt sikring av grunnmur og fundamenter mot frost i byggeperioden.
- Oppføring av pipe med brannmur, montering av ildsted/vedovn, samt mur- og pussarbeider.

AVTALEDOMUMENT

PARTENE

Tiltakshaver (-e):

Fødselsnr.:

Fødselsnr.: _____

Adresse: _____

Postnr: _____ Poststed: _____

Byggeadresse: _____

Leverandør: _____

Foretaksnr.: _____

Beskrivelsen gjelder for hytte fra Idéhus type: _____

Leveranseform:

- Byggesett
- Klart for maling
- Annet (spesifiser)

Leveransens omfang og utførelse gjøres i henhold til ovennevnte beskrivelse. I utfylt og undertegnet stand er denne å betrakte som del av avtaledokument nummer _____ datert _____.

Dato: _____

Dato: _____

Tiltakshavers underskrift

Leverandørens underskrift

Tiltakshavers underskrift

Leverandørens stempel