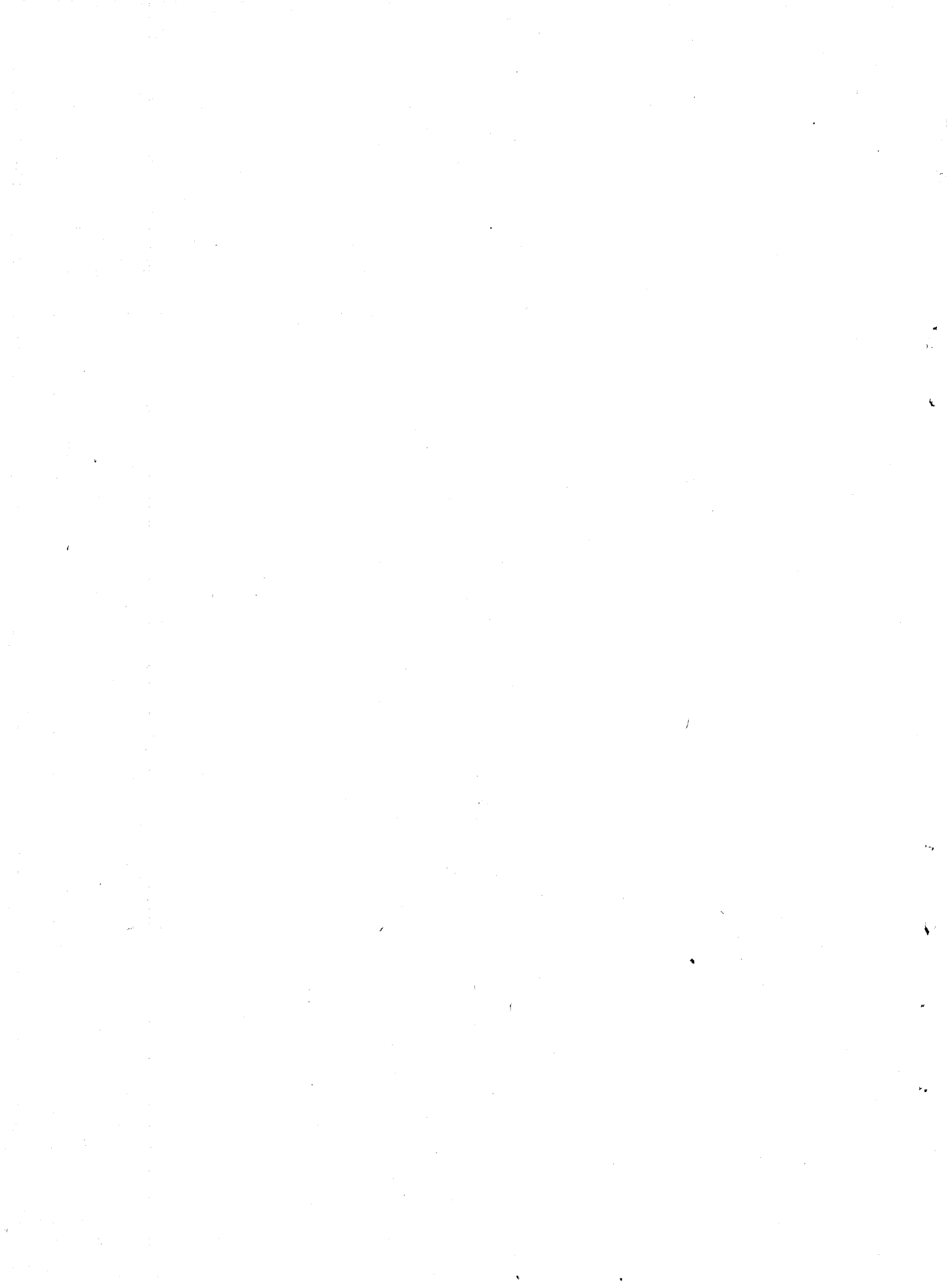


**S. Sayısı: 142**

**1935**

**İZMİR LİMAN İŞLERİ U. M.  
BÜTÇESİ**



**İzmir liman işleri umum müdürlüğü 1935 malî yılı bütçesi hakkında 1/199 numaralı kanun lâiyhası ve Bütçe encümeni mazbatası**

**T. C.**  
**Başvekâlet**  
**Kararlar müdürlüğü**  
**Sayı: 6/1499**

**18 - V - 1935**

**Büyük Millet Meclisi Yüksek Reisliğine**

Izmir Liman işleri umum müdürlüğü 1935 malî yılı mülhak bütçesi hakkında Maliye vekilligince hazırlanan ve İcra Vekilleri Heyetince 13 - V - 1935 te Yüksek Meclise arzı kararlaştırılan kanun lâiyhası esbabı mucibesile birlikte sunulmuştur.

**Başvekil**  
**İ. İnönü**

**Bütçe kanunu projesi esbabı mucibesi**

Izmir Liman işleri idaresinin kuruluşunun henüz dördüncü ayını bile doldurmadığından ve yeni mevzuat gereklerine göre daha esash bir teşkilât meydana getirmek için araştırmaları derinleştirmeğe yetecek bir vakit elde edemediğimizden ötürü ilk yılın bütçesindeki tekliflerimizin yeni ihtiyaçları biteviye karşılayacağımızı iddia etmek mevkiinde bulunmadığımız pek tabiidir.

1935 malî yılı içinde nizamnamenin bize gösterdiği hizmet ve vazifeleri göz önüne alarak ve elimizdeki deniz vasıtalarından ihtiyaca yetmeyecek olanların yerlerine yanilerini koymağı ve Karşıyakada olduğu gibi Konak önünde yeniden bir vapur iskelesi yaptırmayı düşündük.

Bu düşüncelere dayanarak teklif edilen bütçe kanunu lâiyhasındaki maddelerin konulması sebepleri aşağıda yazılmıştır:

1 - Birinci madde, idarenin bir yıllık masrafları için gerekli görülen tahsisat miktarını gösterir.

2 - İkinci madde, idarenin 1935 malî yılı geliri olarak tahmin edilen miktardır ki geçmiş yılların hesap ve masrafları gözden geçirilerek konulmuştur.

3 - Bu madde (C) cetvelindeki memur ve müstahdemlerin bir yıllık ücretlerinin tutarıdır.

4 - Bu madde, döner sermaye için bir yıllık istediğimiz tahsisatı gösterir. İcra Vekilleri Heyetinin 28 - II - 1935 günlemeçli ve 2/2080 sayılı kararname ile beş aylık verilen (250 000) lira döner sermaye miktarı göz önünde tutulacak ve yeni yaptıracağımız beton iskele ile deniz vasıtaları masrafları ve idarenin menkul ve gayrimenkul mallarının aşınma payı ve sigorta masrafları hesaba katılarak konulmuştur.

5 ve 6 ncı maddeler kanunun meriyet ve tatbikına aid hükümleri gösterir.

### Bütçe encümeni mazbatası

*T. B. M. M.*  
*Bütçe encümeni*  
*Karar No. 84*  
*Esas No. 1/199*

28 - V - 1935

#### Yüksek Reisliğe

İzmir liman işleri umum müdürlüğü 1935 malî yılı bütçesine aid olup Başvekâletin 18 mayıs 1935 tarih ve 6/1499 sayılı tezkeresile Yüksek Meclise sunulan kanun lâyihası Maliye vekâleti müsteşarı Faik Baysal bulunduğu halde okundu ve konuşuldu:

Mezkûr idarenin varidatı 355 056 lira olarak ve masrafı da Rıhtım şirketine Hazinece tesviye edilecek taksit karşılığı da dahil olduğu halde varidata mütenazır olarak aynı miktarda tahmin edildiği görülmüştür.

Rakamlar üzerinde yapılan tetkikat neticesinde, idarenin daha ziyade amme hizmetini ifayı istihdaf etmesi ve tarifelerinin iktisadî ihtiyaçlara intibak ettirilmesi derpiş edilmesi sebebiyle varidatına esas olan tarifelerinde mühim tenzilât icra edildiği ve bu itibarla varidatın ancak masrafları karşılayabilecek miktara indirildiği anlaşılmıştır.

Masrafa gelince: Kadroları tetkik edilerek midüri umumî muavininin filen almakta olduğu ücret 350 liradan ibaret olmasına ve bu sene hiç bir ücretin artırılması umumî bütçede de prensib olarak kabul ve tatbik edildiğine göre kadrosunda yazılı 400 lira ücretin 350 liraya indirilmesi muvafık görülmüş ve ancak Devlet ve Devlete merbut müesseselerde ücretle müstahdem olanlar arasında dahi hizmetlerin ve ücretlerin teadülü muhafaza edilmesi lâzımgeleceğini nazarı itibare alan encümenimiz önümüzdeki sene bütçelerinde bu cihetin Hükümetçe derpiş edilmesi hususundaki temennisini tekrar eylemiştir.

Bundan başka İstanbul ve İzmir Liman idareleri arasında muvazeneti teminen İzmir idaresindeki hizmet otomobili kaldırılmış ve tahsisatı olan 1 500 lira da çıkarılmıştır. Bütçe lâyihasının 3 ncü maddesinde yazılı (C) cetveli ile kadrosu tesbit edilmiş olan bu müessesenin ücretleri ve müstahdem adetleri üzerinde tadilât icrası salâhiyetine dair fıkra da emsaline muvafık görülmediğinden tayıy edilmiştir .

Binnetice yapılan indirmeler icabı olarak masraf yekûnu 352 934 lira olarak kabul edilmiştir.

Lâyhannın 4 ncü maddesinde idareye 600 000 lira mütedavil sermaye verileceği gösterilmektedir. Tasfiye edilen şirketten Devlete intikal eden mal ve paraların vecibelerile beraber yeni idareye devrolunacağı 2521 numaralı kanunun 2 nci maddesinde tasrih edilmiş bulunduğuna ve mezkûr kanun hükmüne tevfi-kan işbu lâyihaya bağlı olarak gönderilen tasfiye blâncosunda şirketin yeni idareye devrettiği 1 500 000 lira sermayenin takriben 300 000 lirası nakit ve mütedavil sermaye halinde ve 626 201 lirası nakil vasıtaları ve demirbaş eşya, 137 825 lirası gayrimenkul mallar, 150 656 lirası tersane binası ve teferruatı ve 249 101 lirası tasfiye edilen İzmir ve İstanbul Liman şirketleri hisse senedlerinden mürekkep olduğu anlaşılmıştır. Bunlardan tasfiye edilen şirketlerin hisse senedleri hükümden sakıt olduğundan iptal edilmek üzere Hazineye iadesi tabii görülmektedir. Bunun haricinde idarede Rıhtım şirket ve idaresinden mün-takil henüz tasfiye edilmemiş paralar ve ayrıca sigorta akçesi ve tasfiyeye kadar Liman şirketinin kârı da vardır.

Bu vaziyet karşısında idarenin mevcut mal ve paralarla muâmelâtını işbu bütçe kanunu hükümleri dahilinde ifa edebileceği tabiidir. İnhisarlar kanunu hükümleri dairesinde idare edileceği kanunu iktizasından olan bu daireye bu sene için ayrıca mütedavil sermaye tesbitine lüzum görülmemekte ve önümüzdeki sene içinde bu hesabatın Maliye vekâletince tetkikile mütedavil sermayenin 1936 bütçesinde tesbit edilmesi daha muvafık olacağı mütalea edilerek mütedavil sermayeye aid olan 4 ncü madde encümeainimizce kaldırılmıştır.

Umumî heyetin tasvibine konmak üzere Yüksek Reisliğe sunuldu.

Reis Burdur <i>M. Ş. Özkan</i>	Reis V. Isparta <i>Mükerrem Ünsal</i>	M. M. Trabzon <i>Surri Day</i>	Kâtib İstanbul <i>F. Öymen</i>	Bayazır <i>İhsan Tav</i>	Çorum <i>M. Cantekin</i>
Çorum <i>Eyub Sabri Akgöl</i>	Diyarbakir <i>R. Bekit</i>	İstanbul <i>S. Uraz</i>	İzmir <i>K. İnanç</i>	İzmir <i>H. Çakır</i>	Mardin <i>R. Erten</i>
Muş <i>Ş. Çiloğlu</i>	Sivas <i>Remzi Çiner</i>	Yozgad <i>S. İçöz</i>	Balıkesir <i>E. Adakan</i>		

Izmir Liman işleri umum müdürlüğü 1935 malî yılı bütçe kanun lâyihası

HÜKÜMETİN TEKLİFİ

MADDE 1 — İzmir liman işleri umum müdürlüğü 1935 malî yılı masrafları için ilişik (A) işaretli cetvelde gösterildiği üzere 355 056 lira tahsisat verilmiştir.

MADDE 2 — İzmir liman işleri umum müdürlüğü 1935 malî yılı geliri ilişik (B) cetvelinde gösterildiği üzere 355 056 lira tahmin edilmiştir.

MADDE 3 — İzmir liman işleri umum müdürlüğü 1935 malî yılı ücretli memur ve müstahdemleri kadrosu ilişik (C) cetvelinde gösterilmiştir. Ancak bu cetvelde gösterilen memuriyetlerden tayinleri vekâlete aid olanlardan gayri memur ve müstahdemlerin (A) cetvelinde gösterilen tahsisat yekûnunu aşmamak üzere kadroda gerek memur ve müstahdemlerin sayısını ve gerek ücretlerinin işin gereğine uydurulması için Maliye vekâletine mezuniyet verilmiştir.

MADDE 4 — İzmir liman işleri umum müdürlüğüne nizamnamesinde yazılı işlerde kullanılmak üzere (600 000) lira döner sermaye verilmiştir.

MADDE 5 — Bu kanun 1 haziran 1935 tarihinden muteberdir.

MADDE 6 — Bu kanunun hükmünü yerine getirmeğe Maliye vekili memurdur.

13 - V - 1935

Bş. V.	Ad. V.	M. M. V.
<i>I. İnönü</i>	<i>Ş. Saracoğlu</i>	<i>K. Özalp</i>
Da. V.	Ha. V. V.	Mal. V.
<i>Ş. Kaya</i>	<i>Ş. Kaya</i>	<i>F. Ağralı</i>
Mf. V.	Na. V.	İk. V.
<i>Ab. Özmen</i>	<i>A. Çetinkaya</i>	<i>C. Bayar</i>
S. İ. M. V.	Zr. V.	
<i>Dr. R. Saydam</i>	<i>Rana Tarhan</i>	
Zr. V.		
<i>Muhlis Erkmén</i>		

BÜTÇE ENCÜMENİNİN TADİLİ

MADDE 1 — İzmir liman işleri umum müdürlüğü 1935 malî yılı masrafları için ilişik (A) işaretli cetvelde gösterildiği üzere 352 934 lira tahsisat verilmiştir.

MADDE 2 — Aynen kabul

MADDE 3 — İdarenin daimî memur ve müstahdemleri kadrosu ilişik (C) işaretli cetvelde gösterilmiştir.

Kaldırılmıştır.

MADDE 4 — Aynen kabul

MADDE 5 — Aynen kabul

**A - CETVELİ**

Fasıl	Madde	Muhassasatın nev'i	1934	1935 malî senesi için	
			Mali senesi tahsisatı	Hükümetçe talep edilen	Encümençe kabul edilen
			Lira	Lira	Lira
1		Kadroya dahil daimî memur ve müstahdemlerin aylık ücretleri		211 440	210 840
2		<b>İdare masrafları</b>			
1		Kâğıd, basılmış kâğıd, defter bedel ve tabii masrafları, ilân, gazete aboneleri, telefon ücret ve masrafları		10 000	10 000
2		Kira bedeli		3 200	3 200
3		Işık, ısınma, su ve mefruşat masrafları		3 500	3 500
4		Harcırah		2 000	2 000
		<b>Fasıl yekûnu</b>		<b>18 700</b>	<b>18 700</b>
3		<b>Mütenevvi masraflar</b>			
1		Mahkeme, vekâlet, noter mukavele harç ve masrafları, avukat ücreti, tarife ve muayene komisyonları hakkı huzurları		4 300	4 300
2		Vergi ve resimler		3 500	3 500
3		Çeşitli masraflar		2 500	2 500
		<b>Fasıl yekûnu</b>		<b>10 300</b>	<b>10 300</b>
4		Kadroya dahil memurlara ve bunların ailelerine verilecek tazminat ve ikramiyeler		10 000	10 000
0		Hizmet otomobili masrafı		1 500	0
5		Koruma sandığına yardım (Hususi kanununa tevfiikan sarfolunur).		9 000	9 000
6		Hayır müesseselerine verilecek ianeler		600	600
7		Geçen yıl borçları		10 000	10 000
8		İzmir rıhtımı taksiti karşılığı olarak Hazineye verilecek tahsisat		80 000	80 000
9		Merkez bankası hissesi		3 516	3 494
		<b>UMUMİ YEKÛN</b>		<b>355 056</b>	<b>352 934</b>

**B - CETVELİ**

Fasıl	Madde	Varidatın nev'i	1934	1935 malî senesi için	
			Mali senesi muhaddenatı	Hükümetçe tahmin edilen	Encümençe tahmin edilen
			Lira	Lira	Lira
1		İdarenin gördüğü hizmetlere karşı tarifelerine göre alacağı ücretler mecmuunda bunlara aid işletme masrafı çıktıktan sonra artacağı tahmin olunan miktar		350 456	350 456
2		Bina ve depo kiraları		4 000	4 000
3		Atelyelerde dışarıya yapılacak işlerden alınacak para		500	500
4		Dürlü hasılat		100	100
		<b>UMUMİ YEKÜN</b>		<b>355 056</b>	<b>355 056</b>



## C - CETVELİ

Vazifesi	Aded	Ücret
Umu mmüdür	1	600
» » muavini	1	350
Murakıb	1	250
	<hr/>	
	3	

### *Umum müdürlük bürosu ve istatistik işleri*

Büro şefi	1	100
Dosya memuru	1	65
Kâtib	1	50
Müvezzi	1	55
İstatistik kâtibi	1	55
» »	1	50
	<hr/>	
	6	

### *Tersane âmirliği*

Âmir	1	170
Muhasebe memuru	1	80
» »	1	70
Lostromo ve gece bekçisi	1	60
Gündüz bekçisi	1	45
Ateşçi	1	35
Odacı	1	30
	<hr/>	
	7	

### *Muhasebe müdürlüğü*

Müdür	1	300
Muhasebe şefi	1	200
Masraf muhasibi	1	120
Muhasebe memuru	2	100
Hesab memuru	2	70
Muhasebe kâtibi	1	40
Varidat muhasibi	1	120
Hesab memuru	3	80
Başveznedar	1	160
Veznedar	1	100
Tahsildar	1	80
Levazım ambar memuru	1	110
» » » muavini	1	85
Ambar tevzi memuru	1	45
	<hr/>	
	18	

Vazifesi	Aded	Ücret
<i>Müfettişler</i>		
Başmüfettiş	1	300
Gümrük müfettişi	1	170
	2	
<i>Yükletme ve boşaltma müdürlüğü</i>		
Müdür	1	300
Boşaltma şefi	1	140
Yükletme şefi	1	110
Manifesto başmemuru	1	100
» memuru	2	90
» kâtibi	1	60
Yükletme tahakkuk memuru	1	95
» kâtibi	1	55
Puvantör	3	100
»	3	90
»	3	80
»	6	70
»	9	60
Amele kâtibi	1	80
Su memuru	1	70
İşletme başlostromosu	1	125
» lostromosu	4	100
» » muavini	4	50
Salapurya lostromosu	1	65
Salapuryacı	2	30
Sandalcı	1	45
Makinist	1	75
Çamaltı tuz memuru	1	100
» iskele çavuşu	1	55
» tuz mavnacısı	7	45
» » »	3	35
Römörkür kaptanı	2	100
» »	3	90
» »	1	70
Motör kaptanı	1	95
» »	2	85
» »	1	70
» »	1	90
Römörkür çarkçıları	3	90
» »	3	70
» ateşçisi	3	45
» »	3	40
» tayfası	5	40
» »	5	35

Vazifesi	Aded	Ücret
Bekçibaşı	1	55
Bekçi	2	45
»	3	35
»	10	30
	<hr/>	
	110	

*Daire ve levazım memurluğu*

Memur	1	100
Kaloriferci	1	50
Daire bekçisi	1	50
Odacı	3	40
»	1	35
	<hr/>	
	7	

*Karşıyaka yolcu vapurlarının işletme işleri*

İşletme âmiri ve güverte enspektörü	1	170
Makina enspektörü	1	185
» » muavini ve kazan mütehassısı	1	110
İskeleler tamirat ustabaşısı	1	110
Bilet basma memuru	1	60
Kontrol başmemuru	1	85
» memuru	1	50
» »	1	40
İskele başmemuru	1	95
» »	1	85
» »	1	75
» » muavini	1	65
Bilet memuru	2	55
» »	2	50
» »	8	45
Kapı memuru	8	45
İskele bekçisi	2	45
Çımacı	3	30
Vapur kaptanı	4	100
» »	1	70
» çarkçısı	3	95
» »	1	85
» »	1	70
Makina lostromosu	5	55
Güverte »	5	50
Ateşçi	7	45
»	2	40
Kömürcü	3	35

Vazifesi	Aded	Ücret
Tayfa	4	40
»	10	35
	<hr/>	
	83	

*Rıhtım işleri*

Rıhtım resmi tahsil memuru	1	100
» » tahakkuk »	1	90
» » » »	1	75
» » » »	2	70
	<hr/>	
	5	

*Liman işleri*

Fundacı	1	60
Fenerci	1	45
İşaretçi	1	45
Sandalcı	2	45
Bekçi	1	40
Çımacı	1	40
	<hr/>	
	7	

*Tramvay işleri*

İşletme âmiri	1	125
Hareket memuru	1	75
	<hr/>	
	2	