

# Gebruikershandleiding

## MagniLink S - Mac

### **LVI Low Vision International Belgium**

Grauwmeer 1/42 bus 40    Tel: 03 455 92 64    [info@lvi.be](mailto:info@lvi.be)  
3001 Leuven    Fax: 03 455 92 88    [www.lvi.be](http://www.lvi.be)

### **Producent: LVI Low Vision International**

Verkstadsgratan 5    Tel: +46 470-727700    [info@lvi.se](mailto:info@lvi.se)  
SE-352 46 Växjö    Fax: +46 470-727725    [www.lvi.se](http://www.lvi.se)



## Inhoud

1	Over LVI .....	5
2	Inleiding bij de MagniLink S .....	6
3	Veiligheidsinformatie .....	8
4	Uitpakken.....	10
4.1	Verpakking.....	11
5	Accessoires.....	12
6	Hardware .....	15
6.1	Installatie van de hardware .....	15
6.2	Gebruik van de hardware.....	16
7	Mac software .....	19
7.1	Minimum systeemeisen.....	19
7.2	Aanbevolen systeemeisen .....	19
7.3	Installatie van de software .....	19
7.4	Gebruik van de software .....	21
7.5	Stemmen downloaden.....	33
8	Werken met de leescamera.....	34
9	Oplossen van problemen .....	35
10	Technische informatie .....	36
11	Conformiteitsverklaring.....	37



## 1 Over LVI

LVI Low Vision International AB, opgericht in 1978 is één van 's werelds toonaangevende fabrikanten van vergrotende tv- and computersystemen voor personen met visuele beperkingen. Nieuwe producten worden ontwikkeld in nauw overleg met gebruikers en professionals op het gebied van visuele revalidatie. LVI is gecertificeerd volgens de ISO 9001-norm voor kwaliteitsmanagement en de ISO 14001-norm voor milieuzorg.

De informatie in deze handleiding is zorgvuldig gecontroleerd en verondersteld accuraat te zijn. LVI aanvaard echter geen verantwoordelijkheid voor enige onjuistheden die deze handleiding zou bevatten. In geen enkel geval zal LVI aansprakelijk zijn voor directe, indirecte, voorbeeldige of schade ten gevolge van enig defect of door weglating in deze handleiding. In het belang van voortgezette productontwikkeling, behoudt LVI zich het recht voor om op welk moment dan ook, verbeteringen aan te brengen aan deze handleiding en de producten die deze beschrijft en dit zonder voorafgaande verwittiging of verplichting.

## 2 Inleiding bij de MagniLink S


Wij danken u dat u gekozen hebt voor deze beeldschermloep. Ons doel is dat u 100% tevreden bent over uw keuze van leverancier en leeshulp.

De MagniLink S is een draagbaar camerasysteem met autofocus dat kan worden aangesloten op een computer of rechtstreeks op een externe monitor. Het systeem wordt bestuurd via een toetsenbord en/of regelbox. MagniLink S is verkrijgbaar in een aantal verschillende modellen. U kunt kiezen uit de volgende alternatieven:

- Camera (twee opties: Standaard Definition (SD) of High Definition (HD))
- Aansluiting (kies uit aansluiting op een computer (USB 3.0 of USB 2.0), op een externe monitor (HDMI) of op zowel een computer als een externe monitor (USB en HDMI)).
- Software (voor een systeem met een HD-camera en een USB 3.0 aansluiting kan software met OCR-functionaliteit worden gekozen).



Model	Camera	Aansluiting	Paneel	LED	OCR
MLS-C01	SD	USB	Nee	Nee	Nee
MLS-M01	SD	HDMI	Ja	Nee	Nee
MLS-M02	HD	HDMI	Ja	Ja	Nee
MLS-CM01	SD	HDMI/USB	Ja	Ja	Nee
MLS-CM02	HD	HDMI/USB	Ja	Ja	Nee
MLS-CM03	HD	HDMI/USB	Ja	Ja	Ja
MLS-CM03-MAC	HD	HDMI/USB	Ja	Ja	Ja

	<p>MagniLink S voldoet aan alle voorwaarden voor CE-merking van medische apparatuur in overeenstemming met Richtlijn 93/42/EEG. Onze producten voldoen aan MDD 93/42/EEG met aanvullingen uit Richtlijn 2007/47/EC.</p>
---	---

### 3 Veiligheidsinformatie

De leeshulp is uitsluitend bedoeld voor gebruik binnenshuis en moet worden gebruikt volgens de meegeleverde veiligheidsinstructies.

- Gebruik uitsluitend de bij de MagniLink S geleverde stroomadapter. Gebruik van een verkeerd type adapter kan het systeem van de MagniLink S beschadigen.
- Apparaten zoals HDMI-monitors en/of computers die worden aangesloten op het systeem dienen te voldoen aan de toepasselijke veiligheidsvoorschriften van het land waar ze gebruikt worden.
- Het product niet gebruiken of aanzetten als het is blootgesteld aan water, regen of andere vloeistoffen. Maak de USB-kabel los en laat ervaren onderhoudspersoneel een controle uitvoeren alvorens het product opnieuw te gebruiken.
- Plaats de voedingskabel zo dat u er niet over kunt struikelen en dat geen klemschade kan optreden.
- Als het product uit een koude naar een warme ruimte wordt verplaatst, kan zich in de eenheid of op de cameralens condens (vocht) vormen. Om condensvorming te voorkomen, dient de eenheid voorafgaand aan gebruik ten minste 30 minuten in de betreffende ruimte te staan.
- Als u het systeem wilt schoonmaken, trek dan alle kabels uit en gebruik een vochtige (geen natte) doek. Gebruik uitsluitend water of een reinigingsmiddel dat speciaal geschikt is voor monitors en computers.
- U kunt niet 100 procent zeker zijn van de resultaten van een OCR-conversie omdat de OCR-motor de tekst onjuist kan interpreteren. Houd hier vooral rekening mee als u werkt met gevoelige informatie, bijvoorbeeld een medisch voorschrift.
- Voer geen verdere aanpassingen uit, ook niet als het product niet normaal werkt nadat u de functionele aanwijzingen hebt opgevolgd. Trek de USB-kabel uit en neem contact op met onderhoudspersoneel of dealer. Gebruik uitsluitend reserveonderdelen volgens de specificatie van LVI.

Neem bij twijfel contact op met uw leverancier.



**WAARSCHUWING**

MagniLink S wordt geleverd in een plastic zak. Houd de zak buiten bereik van kinderen om risico van verstikking te vermijden.

## 4 Uitpakken

Het systeem wordt geleverd in een doos met de volgende inhoud:



- Leescamera
- USB-kabels
- Doos
- USB-geheugenstick met software
- Poetsdoekje
- Gebruikershandleiding
- Voedingsadapter\*
- HDMI-HDMI kabel\*
- HDMI-DVI-kabel\*

\*Niet meegeleverd bij model MLS-C01 aangezien hierbij de voeding via de computer wordt geleverd en geen aansluiting op een monitor mogelijk is.

Controleer eerst de doos op uitwendige beschadiging. Neem in geval van beschadiging contact op met de vervoerder en stel deze op de hoogte van de schade.

Open de doos en haal de MagniLink S eruit. Verwijder de witte verpakking. Verdere informatie over het installeren vindt u in het hoofdstuk over Installatie van de hardware blz. 15.

## 4.1 Verpakking

De verpakking bestaat uit het volgende materiaal (LVI adviseert om de verpakking te bewaren in verband met eventueel terugsturen of verhuizen van het systeem):

- Verpakkingsmateriaal (EPP)
- Doos (golfkarton)
- Zak van polyethyleen (LDPE4)

Neem voor het sorteren en inleveren van verpakkingsmateriaal contact op met uw afvalverwerker voor informatie over de regels die in uw gemeente gelden.

## 5 Accessoires

De MagniLink S kan worden geleverd met de volgende accessoires.



Externe regelbox (MLS-A100).



Uitgebreide externe regelbox (MLV-A110A).



MagniLink leestafel (**MLRT**), draagbare leestafel.



MagniLink dockingstation (**MLS-A101**), stationaire leestafel.



LVI-monitor 19" (MLV-A103) en 23" (MLV-A104).



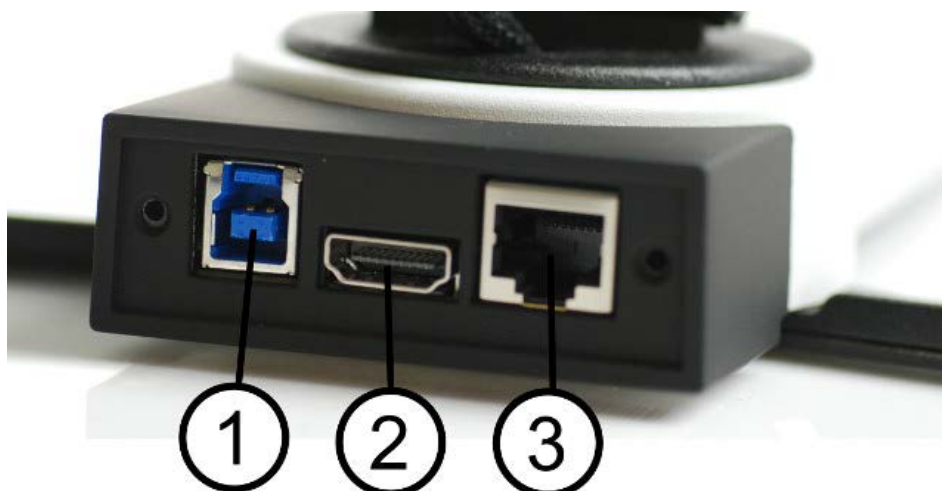
OCR-functionaliteit (MLS-A102, MLS-A102-MAC). U kunt een **MLS-CM02** upgraden naar een **MLS-CM03** en de software uitbreiden met OCR-functionaliteit.

## 6 Hardware

### 6.1 Installatie van de hardware



Open de camera-arm en trek de steunpoten van de camera naar buiten. U kunt de camera-arm pas instellen nadat de steunpoten zijn uitgetrokken.



Op de achterzijde van de camera bevinden zich verschillende aansluitopties. Welke aansluitopties beschikbaar zijn hangt af van het model camera.

1. **USB-aansluiting**

De USB-aansluiting brengt de beelden over naar een computer en zorgt tevens voor de voeding van het systeem.

2. **HDMI-aansluiting**

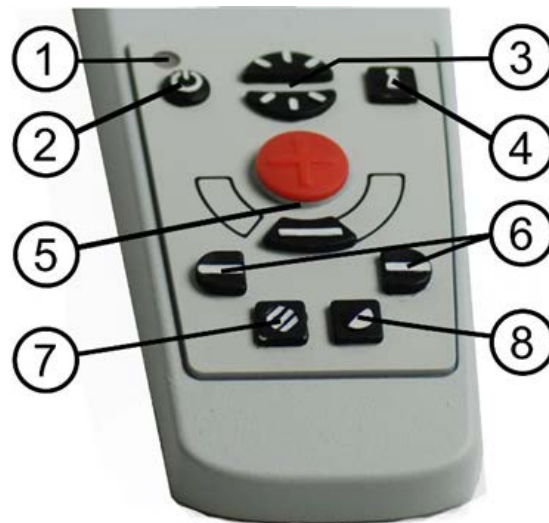
Via deze aansluiting wordt de camera aangesloten op een monitor die HDMI of DVI ondersteunt.

### 3. Extern regelpaneel

Via deze uitgang kan een extern regelpaneel worden aangesloten.

## 6.2 Gebruik van de hardware

### 6.2.1 Bedieningspaneel



#### 1. LED

Groen licht geeft aan dat het systeem is ingeschakeld. Knipperend groen licht geeft aan dat het systeem wordt opgestart. Langzaam knipperend geel licht geeft aan dat het systeem stand-by is. Rood licht geeft aan dat er een storing in het systeem is. Zie het hoofdstuk over Oplossen van problemen blz. 35.

#### 2. Aan/uit

Druk op de toets om het systeem te starten of uit te schakelen.

#### 3. Verlichtingsconfiguratie

Deze functie gebruikt u voor het configureren van de lichtintensiteit om de leescondities te optimaliseren. Druk voor toename van de lichtintensiteit op de bovenste helft en voor afname op de onderste helft. Voor systemen met LED-verlichting wordt de intensiteit aangepast door knop (7) ingedrukt te houden.

#### 4. Autofocus aan/uit

Druk één maal op de knop om de focus te fixeren. Deze functie kunt u gebruiken als u met de hand wilt schrijven. De autofocus wordt niet beïnvloed door de pen of door uw hand. Druk nogmaals op de knop om de autofocus te reactiveren.

#### 5. Zoom-instelling

Hiermee wordt de zoom ingesteld. Druk op de onderste knop



(min) om de zoom te verlagen en druk op de bovenste knop (plus) om de zoom te verhogen.

#### 6. **Geleidingslijn/balk**

Met deze functie kunt u de positie van de referentielijn wijzigen. Druk op de rechterknop om de horizontale lijn omlaag te bewegen. Houd de knop ingedrukt om de geleidingslijn verticaal te zetten en om hem naar links te bewegen. De geleidingslijn wordt dan een horizontale balk die de bekeken zone verkleint. Om de balk verticaal te zetten drukt u nogmaals op de knop. Met de linkerknop bereikt u het omgekeerde resultaat.

#### 7. **Beeldmodus**

Druk op de knop om in de beeldmodus te wisselen tussen natuurlijke kleuren en grijschaal.

##### **Aanpassen van de verlichting**

Houd de knop ingedrukt voor tijdelijke aanpassing van de verlichting via de verlichtingsconfiguratie (3). Als u voor het aanpassen van de verlichting de verlichtingsconfiguratie (3) gebruikt, kunt u niet wisselen tussen kleuren en grijschaal (dit kan alleen als het systeem LED-verlichting heeft).

##### **Spiegeling**

Als u de knop drie seconden ingedrukt houdt, verschijnt het beeld gespiegeld.

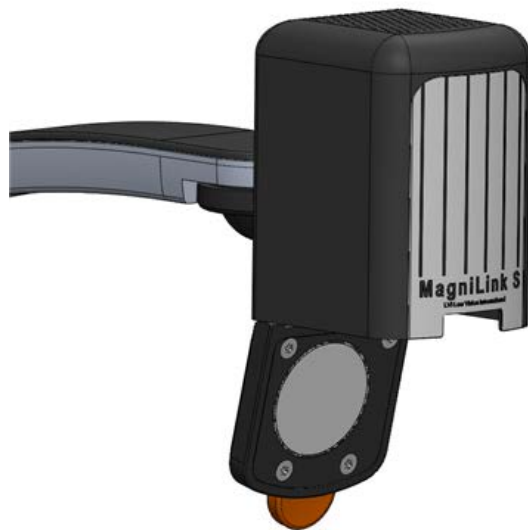
#### 8. **Hoge contrastmodi met artificiële kleuren**

Druk op de toets om tussen de verschillende kleurencombinaties te switchen.

##### **Rotatie**

Als u de knop drie seconden ingedrukt houdt, wordt het beeld 180 graden gedraaid.

## 6.2.2 Positiesensor



MagniLink S is voorzien van een positiesensor voor het switchen tussen leesmodus (de gebruiker richt de camera omlaag en draait de lens in positie) en afstandsmodus (de gebruiker opent de lens). De instellingen van deze modi worden automatisch opgeslagen als u van de een naar de ander switcht.

De volgende instellingen van deze modi worden automatisch opgeslagen:

- Artificiële kleuren
- Negatieve/positieve/natuurlijke kleuren
- Licht
- Vergroting
- Geleidingslijn/balk
- Rotatie van het camerabeeld
- Spiegeling van het camerabeeld

## 7 Mac software

Op de volgende pagina's worden installatie en gebruik van de MagniLink S software voor de Mac beschreven.

### 7.1 Minimum systeemeisen

- Mac OS X Versie 10.6
- 2 geïntegreerde USB 2.0-poorten
- Voor het werken met minimale resolutie en verversingsfrequentie is een computer met Intel Core 2 Duo processor van 2,53 GHz met 4 GB RAM vereist.

### 7.2 Aanbevolen systeemeisen

- Mac OS X Versie 10.6
- 2 geïntegreerde USB 3.0-poort
- Voor het werken met minimale resolutie en verversingsfrequentie is een computer met Intel i5 of i7 processor, 4 GB RAM, externe grafische kaart met minimaal 512 MB intern geheugen.

### 7.3 Installatie van de software

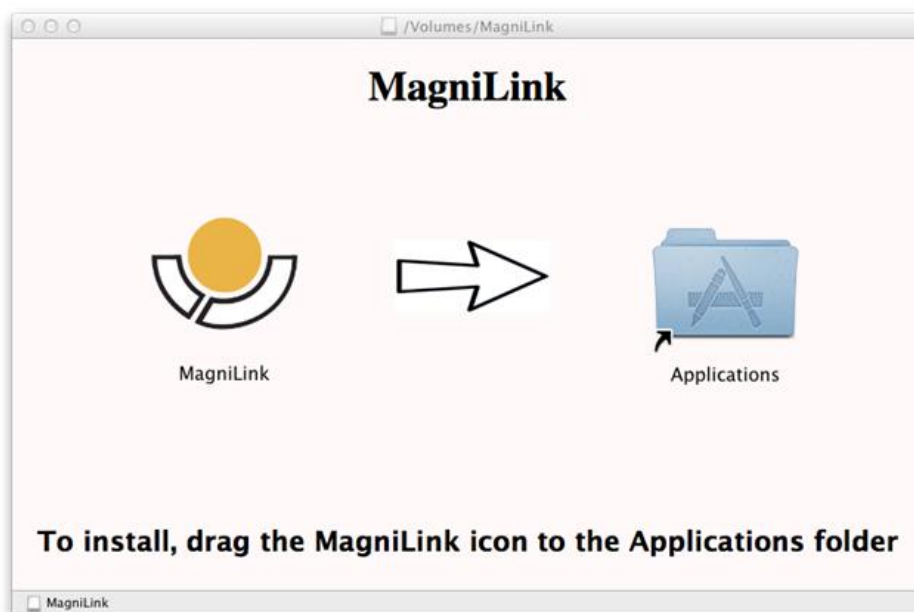
Steek om MagniLink S op uw Mac te installeren de USB-stick met de software in een van de USB-poorten van de computer. Begin de installatie door dubbelklikken op het bestand "Software Mac.dmg" dat zich in de map "Software Mac" bevindt. Dan wordt het volgende venster geopend.



Vervolg de installatie door dubbelklikken op het bestand MagniLink.dmg.



Lees de tekst in het dialoogvenster "Licentieovereenkomst" en accepteer de licentieovereenkomst door op de knop "Accepteren" te klikken. Als u op "Accepteren" hebt geklikt, verschijnt het volgende venster.



Om MagniLink te installeren, sleept u het MagniLink icoon naar de map "Toepassingen". Hierdoor wordt de installatie voltooid.

## 7.4 Gebruik van de software

### 7.4.1 Functies via het toetsenbord

MagniLink Student wordt gepresenteerd in een Mac-toepassing en alle eigenschappen van het systeem kunnen vanaf het toetsenbord worden bestuurd.

Als u de standaardtoetsen F1, F2, enz. wilt gebruiken zonder op de (fn)-toets te drukken. U kunt de toetsenbordinstellingen wijzigen. Deze instelling is toegankelijk vanuit het Apple menu -> Systeemvoorkeuren -> Hardware -> Toetsenbord.

Standaard sneltoetsinstellingen vanaf het toetsenbord van de computer.

fn + F1	<b>Natuurlijke kleuren</b>
fn + F2	<b>Positief beeld met verhoogd contrast</b> Artificiële kleuren: wit/zwart, geel/zwart, groen/zwart, rood/zwart, geel/blauw, wit/blauw Druk op F2 om tussen de verschillende kleuren te wisselen. (Shift + fn + F2 voor achteruit wisselen.)
fn + F3	<b>Negatief beeld met verhoogd contrast</b> Artificiële kleuren: zwart/wit, zwart/geel, zwart/groen, zwart/rood, blauw/geel, blauw/wit Druk op F3 om tussen de verschillende kleuren te wisselen. (Shift + fn + F3 voor achteruit wisselen.)
fn + F5	<b>Het maken van een momentopname</b> Druk op fn + F5 om het dialoogvenster "Beeld opslaan" te openen. U krijgt automatisch een voorstel voor een bestandsnaam (actuele datum en tijd) en map (MagniLink). Druk op Enter om het beeld op te slaan. Als u het beeld op een andere plaats of onder een andere naam of in een ander formaat wilt opslaan (standaardformaat is JPG), kunt u dit zelf wijzigen.
fn + Shift + F5	<b>Het snel maken van een momentopname</b> Om snel een momentopnamebeeld op te slaan zonder bestandsnaam en map aan te geven, drukt u op fn + Shift + F5. Met dit commando slaat u de momentopname op in de map MagniLink of in de laatste map die met F5 is geselecteerd.
fn + Alt + F5	<b>Start/stop Video-opname</b> Druk op fn + Alt + F5 om het dialoogvenster "Video-opname" te openen. U krijgt automatisch een voorstel voor een bestandsnaam (actuele datum en tijd) en map

(MagniLink). Druk op Enter om de video op te slaan. Als u de video op een andere plaats of onder een andere naam of in een ander formaat wilt opslaan, kunt u dit zelf wijzigen. Stop de video-opname door nogmaals te drukken op fn + Alt + F5.

**fn + Alt + Shift + F5**

#### **Snel starten van de video-opname**

Druk op fn + Alt + Shift + F5 om de video-opname direct te starten, zonder bestandsnaam en map aan te geven. Met dit commando slaat u de video snel op in de map MagniLink of in de map die u het laatst hebt gebruikt.

**fn + F6**

#### **Bekijken van opgeslagen momentopnamen**

Druk op fn + F6 om opgeslagen beelden te bekijken. Markeer het beeld en druk op Enter of kies Openen. Het beeld wordt gewoonlijk geopend in het standaard Mac-programma voor het bekijken van beelden, waarin u bijvoorbeeld het beeld kunt vergroten.

**fn + Shift + F6**

#### **Snel bekijken van de laatst opgeslagen momentopname**

Druk op fn + Shift + F6 om de laatst opgeslagen momentopname te openen. Als tijdens deze programmacyclus geen momentopnamen zijn opgeslagen, is de functionaliteit gelijk aan die van fn + F6.

**fn + Alt + F6**

#### **Bekijken van opgeslagen video's**

Druk op fn + Alt + F6 om opgeslagen videosequenties te bekijken. Markeer de video die u wilt bekijken en druk op Enter of kies Openen. De video wordt geopend in de standaard videoviewer.

**fn + Alt + Shift + F6**

#### **Snel bekijken van de laatst opgeslagen video**

Druk op fn + Alt + Shift + F6 om de laatst opgeslagen video te openen. Als tijdens deze programmacyclus geen video-opnamen zijn opgeslagen, is de functionaliteit gelijk aan die van fn + Alt + F6.

**fn + F8**

#### **Vooraf ingestelde splitscreen-modi**

Druk op fn + F8 om te wisselen tussen de vooraf ingestelde splitscreen-modi. Als meerdere monitors worden gebruikt, geldt het wisselen tussen de splitscreen-modi voor alle monitors, beginnend bij de eerste monitor. De vensterparameters kunnen ook worden bestuurd met de muis of met de standaard Mac OS X commando's.

**fn + Alt + F9**

#### **Venster Informatie en instellingen**

Door drukken op fn + Alt + F9 wordt een venster geopend waarin u verschillende instellingen kunt aanpassen en uw MLS kunt optimaliseren. Het venster bevat verschillende rubrieken.

<b>fn + Alt + F11</b>	<b>Terugkeren naar standaardinstellingen</b> Druk op fn + Alt + F11 om terug te keren naar de standaardinstellingen (normaal venster, natuurlijke kleuren en normale helderheid).
<b>Pijltje omhoog</b>	<b>Inzoomen</b>
<b>Pijltje omlaag</b>	<b>Uitzoomen</b>
<b>Alt + O</b>	<b>Overzicht</b> Switchen naar een overzichtsmodus. De camera zoomt uit en u ziet een beeld in het midden van het videovenster. Om de overzichtsmodus te verlaten, drukt u nogmaals op de toetsencombinatie.
<b>Pijltje naar links</b>	<b>Helderheid verlagen</b>
<b>Pijltje naar rechts</b>	<b>Helderheid verhogen</b>
<b>Alt + Pijltje naar links</b>	<b>Geleidingslijn links/omhoog</b>
<b>Alt + Pijltje omhoog</b>	<b>Geleidingslijn links/omhoog</b>
<b>Alt + Pijltje naar rechts</b>	<b>Geleidingslijn rechts/omlaag</b>
<b>Alt + Pijltje omlaag</b>	<b>Geleidingslijn rechts/omlaag</b>
<b>Alt + A</b>	<b>Wisselen "altijd als bovenste"</b> Deze toetsencombinatie wisselt naar "altijd als bovenste" voor het toepassingsvenster. Als deze optie wordt geactiveerd, wordt het venster van de cameratoepassing geplaatst bovenop alle andere toepassingsvensters die niet als "altijd als bovenste" zijn ingesteld. Hierdoor wordt het venster van de cameratoepassing ook zichtbaar als het toepassingsvenster niet in focus is en anders zou zijn afgedekt door een ander toepassingsvenster. Dit vergemakkelijkt bijvoorbeeld het schrijven in Word terwijl het camerabeeld wordt bekeken.
<b>Cmd + M</b>	<b>Minimaliseren van de toepassing</b>
<b>Alt + R</b>	<b>Roteert het camerabeeld in de richting van de klok</b> Telkens wanneer u op deze toetsencombinatie drukt, roteert het beeld 90° in de richting van de klok (90°, 180°, 270°, 0°).
<b>Shift + Alt + R</b>	<b>Roteert het camerabeeld tegen de richting van de klok in</b> Telkens wanneer u op deze toetsencombinatie drukt, roteert het beeld 90° tegen de richting van de klok in (270°, 180°, 90°, 0°).

<b>Alt + I</b>	<b>Spiegelen van het camerabeeld</b> Door drukken op Alt + I kunt u het camerabeeld spiegelen. Dit is nuttig als u de camera bijvoorbeeld wilt gebruiken als een vergrotende cosmetische spiegel.
<b>Alt + F</b>	<b>Bevriezen van het camerabeeld</b> Door op deze toetsencombinatie te drukken wordt het camerabeeld bevroren tot de toetsencombinatie opnieuw wordt ingedrukt.
<b>Alt + J</b>	<b>Autofocus aan/uit</b> Druk op deze toetscombinatie om de autofocus in de actuele positie te vergrendelen. Dit kan bijvoorbeeld worden gebruikt wanneer u met de hand wilt schrijven zonder het risico te lopen om met de hand of de pen het focussysteem te verstoren. Als u nogmaals drukt, wordt het autofocussysteem opnieuw geactiveerd.
<b>Cmd + ,</b>	<b>Openen van het dialoogvenster Voorkeuren</b> Deze toetsencombinatie is de standaardmanier om in een Mac-toepassing het dialoogvenster Voorkeuren te openen.
<b>Cmd + ?</b>	<b>Openen van de handleiding</b> Met deze toetsencombinatie opent u de pagina's van de handleiding in de standaardtoepassing voor het bekijken van pdf-bestanden.

De volgende functies zijn alleen beschikbaar voor camera's die OCR ondersteunen.

<b>F4</b>	<b>OCR-proces</b> Dit commando maakt een beeld voor OCR-verwerking. Het programma schakelt vervolgens over naar tekstbeeld en de OCR-verwerkte tekst wordt voorgelezen. Als het tekstbeeld al tekst bevat, wordt deze vervangen door de tekst van de OCR-conversie.
<b>Alt + F4</b>	<b>Verwerken met OCR en tekst toevoegen</b> Dit werkt zoals het vorige commando, maar de tekst van de OCR-conversie wordt toegevoegd aan de al aanwezige tekst.
<b>Alt + S</b>	<b>Ga naar de kolomkiezer</b> De kolomkiezer wordt geactiveerd of gedeactiveerd. Als de kolomkiezer actief is, worden alleen de kolommen die met de kolomkiezer zijn gemarkeerd, door de OCR-processor verwerkt.



<b>Cmd + C</b>	<b>Tekst kopiëren</b> Alle tekst in het tekstbeeld kopiëren naar het klembord. U kunt de inhoud van het klembord dan in een ander programma plakken, bijvoorbeeld in Word.
<b>Cmd + V</b>	<b>Tekst plakken</b> Als de gebruiker tekst uit een ander programma heeft gekopieerd, kan deze tekst in het tekstbeeld worden geplakt. Dit commando vervangt de bestaande tekst.
<b>Cmd + Alt + V</b>	<b>Tekst plakken en toevoegen</b> Dit werkt zoals het vorige commando, maar de tekst wordt aan de al aanwezige tekst toegevoegd.
<b>V</b>	<b>Switchen tussen camerabeeld en tekstbeeld</b> Als een tekst OCR-verwerkt is, switcht u met dit commando tussen camerabeeld en tekstbeeld.
<b>B</b>	<b>Weergavemodus</b> Switchen naar weergave modus voor OCR-verwerkte tekst. De beschikbare weergave modi zijn: Paginabeeld, regelbeeld, woordbeeld en een stille modus waarbij de tekst zijwaarts over het scherm beweegt.
<b>1</b>	<b>Start/Pauze lezen</b> Als lezen niet is ingeschakeld, wordt lezen gestart, anders volgt een pauze in het lezen.
<b>2</b>	<b>Stop lezen</b> Met dit commando wordt het lezen gestopt. Het lezen wordt hervat aan het begin van de tekst
<b>3</b>	<b>Lezen voorafgaande</b> Met dit commando kan de gebruiker teruggaan in de tekst. Als de leesmodus is ingesteld op zin, beweegt u per zin terug door de tekst. Als de leesmodus is ingesteld op woord, beweegt u woord voor woord terug door de tekst. Als de leesmodus is ingesteld op teken, wordt bij elke druk op de toets één teken gelezen.
<b>4</b>	<b>Lezen volgende</b> Met dit commando kan de gebruiker vooruitgaan in de tekst. Als de leesmodus is ingesteld op zin, beweegt u per zin vooruit door de tekst. Als de leesmodus is ingesteld op woord, beweegt u woord voor woord vooruit door de tekst. Als de leesmodus is ingesteld op teken, wordt bij elke druk op de toets één teken gelezen.
<b>5</b>	<b>Switchen leesmodus</b> Met dit commando kiest u de leesmodus die moet

worden toegepast als het commando "Lezen vorige/volgende" wordt ingevoerd. Er zijn drie modi: zin, woord en teken.

- |   |  |
|---|--|
| 6 | <b>Langzamer</b><br>Verlaagt de leessnelheid.  |
| 7 | <b>Sneller</b><br>Verhoogt de leessnelheid.  |
| 8 | <b>Verlaagt het volume</b><br>Verlaagt het volume van de stem.   |
| 9 | <b>Verhoogt het volume</b><br>Verhoogt het volume van de stem.   |
| 0 | <b>Volgende stem</b><br>Schakelt over naar de volgende geïnstalleerde stem. Dit commando verandert ook de taal van de OCR-motor in de taal van de nieuwe stem. |

## 7.4.2 Gebruik van het touchpad

Als de computer is voorzien van een multi-touchpad, kunt u een aantal functies besturen met het touchpad.

### Zoomen

Plaats twee vingers op het touchpad; beweeg ze naar elkaar toe om uit te zoomen en van elkaar af om in te zoomen.

### Draaien van het camerabeeld

Plaats twee vingers op het touchpad en maak een draaiende beweging om het camerabeeld te draaien.

## 7.4.3 Venster Informatie en instellingen

Het venster Informatie en instellingen bevat verschillende rubrieken die alle informatie over de toepassing of opties voor toepassingsinstellingen bevatten.

### 7.4.3.1 Eigenschappen van de toepassing



Deze rubriek bevat het versienummer van uw software en informatie over auteursrechten. Als u niet over een internetaansluiting beschikt, kunt u hier ook de OCR-functie activeren. Als u op "OCR Activeren" drukt, verschijnt een dialoogvenster waarin u het licentiebestand kunt kiezen dat op de USB-stick staat.

### 7.4.3.2 Video-instellingen



#### Beeldfrequentie

Hiermee kunt u de beeldfrequentie van de camera begrenzen.

#### Resolutie

Hiermee kunt u de resolutie van de camera instellen. Het aantal mogelijke resoluties is afhankelijk van de USB-poort waarop de camera is aangesloten: USB-2 of USB-3. Als de camera is aangesloten op een USB-3 poort is de resolutie altijd 1280 x 720. Als de camera is aangesloten op een USB-2 poort kunt u kiezen tussen 1280 x 720 en 640 x 480. Een hogere resolutie geeft een helderder beeld maar een lagere beeldfrequentie.

### 7.4.3.3 Wijzigen instellingen



#### Gebruik van de positioneringssensors

Als deze instelling is geactiveerd, herinnert de toepassing zich de instellingen voor afstandsmodus en leesmodus. Zie het hoofdstuk Positiesensor blz. 18 voor meer informatie.

#### Gespiegeld beeld

Als deze functie geactiveerd is, is het camerabeeld gespiegeld.

### 7.4.3.4 Opname-instellingen



## Opnamelengte begrenzen

De lengte van de video-opname kan worden ingesteld in stappen van één seconde, van 10 seconden tot 10 minuten. Als de optie Opnamelengte begrenzen niet is aangevinkt, is de opnamelengte onbeperkt, d.w.z. dat de video-opname doorgaat tot het geheugen vol is of de opname handmatig wordt gestopt. Ook als de opnamelengte onbeperkt is, kan maximaal 60 minuten per videobestand worden opgenomen.

## Beeldsnelheid

De opnamesnelheid kan worden ingesteld tussen 10 en 30 beelden per seconde.

## Opnamegeluid

Als uw computer is uitgerust met een microfoon (intern of extern), kunt u geluid toevoegen aan uw video-opname

### 7.4.3.5 OCR-instellingen

Deze rubriek is alleen beschikbaar als de camera OCR ondersteunt.



## Talen

Maakt het mogelijk om de talen te veranderen die de OCR-motor moet interpreteren. U kunt meerdere talen kiezen. Voor een goed resultaat is het belangrijk dat de ingestelde taal dezelfde is als de taal van de tekst

## Lettertype

Hier kan de gebruiker het lettertype instellen van de tekst die na de

OCR-bewerking wordt weergegeven. Het gebruikte lettertype heeft geen invloed op de OCR-bewerking.

### **Automatische taaldetectie**

Als deze functie actief is, probeert de toepassing de taal van de tekst te herkennen en de stem aan deze taal aan te passen. De toepassing probeert alleen te identificeren binnen gekozen talen en alleen woorden voor Engels, Zweeds, Noors, Duits, Deens, Nederlands, Spaans, Fins en Frans. Als OCR-bewerking wordt gevraagd van een tekst in een andere taal, moet deze functie gedeactiveerd worden.

### **Kolommodus**

Als deze instelling actief is, verwerkt de OCR-motor de tekst in kolommen, wat geschikt is als het gaat om een krantentekst die moet worden verwerkt.

### **Start spreken na OCR**

Als dit vakje is aangevinkt, wordt de tekst automatisch voorgelezen na OCR-verwerking van een beeld.

### **Smart start**

Smart start werkt als volgt. Als een tekst al is voorgelezen en een nieuwe OCR-conversie wordt gestart, begint het lezen op de plaats waar het lezen van de oude tekst werd gestopt.

## **7.4.3.5.1 Kwaliteit van het OCR-proces**

Let op het volgende om de best mogelijke resultaten te verkrijgen met het OCR-proces.

- Zorg voor een voldoende sterke vergroting. Als de tekst te klein is, kan de OCR-software geen goed resultaat leveren. Voor de kleinste vergroting op de leescamera wordt een minimale lettergrootte van 12 pt aanbevolen.
- Vermijd glanspapier omdat dit reflecties in het beeld kan veroorzaken. Dit is nadelig voor het resultaat van de OCR-conversie. Als u toch glanspapier wilt gebruiken, adviseren wij om de verlichting van de eenheid uit te schakelen.
- Bepaalde lettertypen leveren problemen op bij de interpretatie door de OCR-motor.
- Het is belangrijk dat het contrast van de tekst voldoende is.
- Het is belangrijk dat de taal van de OCR-motor dezelfde is als die van de tekst.

- De resolutie van de camera moet worden ingesteld op 1280x720, zie voor meer informatie Video-instellingen.

### 7.4.3.6 Spreek-instellingen

Deze rubriek is alleen beschikbaar als de camera OCR ondersteunt.



#### Stem

Hier kan de gebruiker kiezen uit alle beschikbare stemmen.

#### Volume

Instellen van het geluidsniveau van de stem.

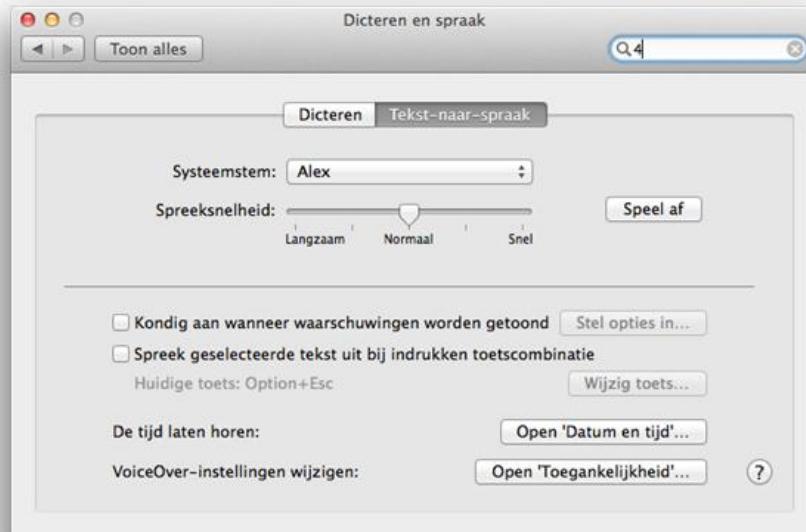
#### Snelheid

Instellen van de spreek snelheid van de stem.



## 7.5 Stemmen downloaden

In Mac OS X 10.7 of later kunt u stemmen voor verschillende talen downloaden. Ga naar "Systeemvoorkeuren" -> "Dicteren en spraak" (De exacte naam en uitvoering van de dialoogvensters kan verschillen, afhankelijk van de versie van Mac OS X).



Kies de tab "Text to Speech", klik op "Systeemstem" en kies "Aanpassen".



Controleer welke stemmen u wilt downloaden en klik OK.

## 8 Werken met de leescamera

Uw leescamera is nu gereed voor gebruik. Het is belangrijk dat de werkplek rondom uw MagniLink comfortabel is en dat u een goede zithouding hebt. Op die manier kunt u de camera zo lang als u wilt gebruiken zonder uw nek en rug te veel te belasten.

Denk verder aan het volgende:

- Uw stoel moet dichtbij de tafel staan waarop zich de uitrusting bevindt en u moet niet te lang in de stoel blijven zitten. Wij adviseren een goede kantoorstoel waarvan de hoogte instelbaar is.
- De zitting van de stoel moet zo hoog zijn dat uw benen niet gevoelloos worden. Uw benen moeten een hoek van 90 graden maken en uw voeten moeten op de vloer rusten.
- De leestafel moet zo hoog zijn dat u uw onderarm er horizontaal op kunt leggen. Het is belangrijk dat de tafel niet te hoog en niet te laag voor u is. De ideale oplossing is als het scherm zich iets onder ooghoogte bevindt en in een zo recht mogelijke lijn voor u.
- Scherm het daglicht af. Plafondlampen, tafellampen en licht van de ramen kunnen reflecties op de monitor veroorzaken. Plaats daarom geen lampen zo dat ze direct op het scherm of op uzelf schijnen.

## 9 Oplossen van problemen

### Als het indicatielampje knippert:

Rood licht of knipperend rood licht betekent een systeemfout. Start het systeem opnieuw door alle kabels los te maken en weer aan te sluiten en het systeem te rebooten. Als het rode licht niet dooft, neem dan contact op met uw servicemonteur.

## 10 Technische informatie

Vergrotingszone SD camera	1,6 - 75 x (15,4" 16:9-monitor)
Vergrotingszone HD camera	1,4 - 75 x (15,4" 16:9-monitor)
Stroomverbruik	5 W
Stroomverbruik, stand-by:	1,7 W
Gewicht	1,7 kg
Verversingsfrequentie:	60 Hz
Afmetingen BxDxH	350x270x390 mm
Operationele temperatuur	0 tot 30°C
Opslag- en transporttemperatuur	-20 tot 60°C



### Verwijdering van gebruikte elektrische en elektronische apparatuur (geldt voor de EU-landen en voor alle andere Europese landen met een speciaal inzamelsysteem)

Als het product of zijn verpakking dit symbool heeft, mag het niet als gewoon huishoudelijk afval worden verwerkt. Het moet worden afgegeven aan een geschikt inzamelpunt voor het recyclen van elektrische en elektronische apparatuur. Door dit product op een verantwoorde wijze te verwerken, helpt u om de negatieve gevolgen voor gezondheid en milieu te voorkomen die anders zouden kunnen optreden bij ongeschikte verwijdering van dit product. Recycling helpt bij het beheer van onze natuurlijke hulpbronnen. Neem voor meer gedetailleerde informatie over het recyclen van dit product contact op met uw gemeente, de afvalverwerker of de winkel waar u dit product hebt gekocht.

## 11 Conformiteitsverklaring

### DECLARATION OF CONFORMITY

according to the Medical Devices Directive, 93/42/EEC with amendments from directive 2007/47/EC

Type of equipment:	Reading Aid
Brand name or trade mark:	MagniLink S
Type designation:	MLS- M01, M02, C01, CM01, CM02, CM03
Product class:	Class 1.
Manufacturer:	LVI Low Vision International AB
Adress	Verkstadsgatan 5 S-352 46 Växjö Sweden
Web:	<a href="http://www.lvi.se">http://www.lvi.se</a>
Phone:	+46 470 - 72 77 00
Fax:	+46 470 - 72 77 25

As the manufacturer, we declare under our sole responsibility that:

- the product follows the provisions of the Council Directive 93/42/EEC with amendments from directive 2007/47/EC.
- we will keep the technical documentation described in section 3 of Annex VII available to the national authorities for a period ending at least five years after the last product has been manufactured.
- the device meets the Essential Requirements of Annex 1 which applies to it, taken into account the intended purpose of the device.
- to follow the requirements regarding products placed on the market as described in section 4 of Annex VII.



Manufacturer



Manufacturer's authorized representative

Date

2012-11-12

Signature

*Erik Bondemark*

Erik Bondemark

Position

Managing Director



## Alfabetische index

Aanbevolen systeemeisen.....	19
Accessoires.....	12
Bedieningspaneel.....	16
Conformiteitsverklaring .....	37
Eigenschappen van de toepassing.....	27
Functies via het toetsenbord.....	21
Gebruik van de hardware .....	16
Gebruik van de software.....	21
Gebruik van het touchpad.....	26
Hardware .....	15
Inleiding bij de MagniLink S.....	6
Installatie van de hardware.....	15
Installatie van de software .....	19
Kwaliteit van het OCR-proces .....	31
Mac software.....	19
Minimum systeemeisen .....	19
OCR-instellingen .....	30
Oplossen van problemen .....	35
Opname-instellingen .....	29
Over LVI.....	5
Positiesensor .....	18
Spreek-instellingen.....	32
Stemmen downloaden.....	33
Technische informatie .....	36
Uitpakken.....	10
Veiligheidsinformatie .....	8
Venster Informatie en instellingen.....	27
Werken met de leescamera.....	34
Verpakking .....	11
Video-instellingen.....	28
Wijzigen instellingen .....	29