

IntabComet

Kom igång med dina mätningar

- 1.1. Anslut din Intab Cometlogger till ert nätverk via en nätverkskabel.
2. Sätt i strömförsörjningskabeln i loggern samt i vägguttaget.

3. Starta Easyview-programmet på önskad PC (PC:n måste vara ansluten på det nätverk du anslutit loggern till).

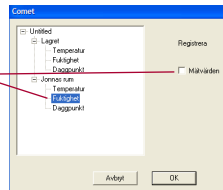


Välj vilken anslutning du vill ha i "rullgardinen": "Comet på Ethernet #1"
Gå in under Arkiv/Anslutningar/Fler anslutningar om anslutningen saknas i rullgardinen ovan. Dubbelklicka på den dolda anslutningen (mer information finns i manualen) så flyttas den upp till rullgardinen.

4. Öppna startmenyn för din IntabComet genom att trycka på "startknappen" i menyn ovan.



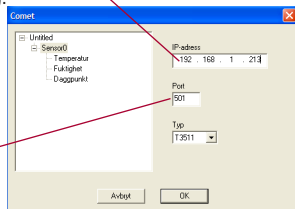
5. Nu kommer vi till det berömda "högerklicket". Högerklicka på "Untitled" och välj "Lägg till sensor". Här kan du även byta titel på givaren och på projektet.



6. Du får upp tre givare: temperatur, fukt och daggpunkt. Ställ dig på respektive givarrod och avmarkera registreringen av de mätvärden du inte önskar. Kanske har du en temperatur-sensor och vill avmarkera fukt och daggpunkt.

7. Skriv in IP-adressen till höger. En ny logger har IP-adressen: 192.168.1.213. (Skriv bara siffrorna ovan, inga mellanslag utan hoppa till nästa ruta med pilarna).

Eftersom varje logger skall ha en egen IP-adress kan det vara bra att byta IP-adress till en unik sådan redan från början. Prata med din nätverkstekniker för att få en unik, ny IP-adress för den nya loggern.



8. Ange Port "502"

IntabComet

Kom igång med dina mätningar

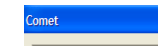
- 1.1. Anslut din Intab Cometlogger till ert nätverk via en nätverkskabel.
2. Sätt i strömförsörjningskabeln i loggern samt i vägguttaget.

3. Starta Easyview-programmet på önskad PC (PC:n måste vara ansluten på det nätverk du anslutit loggern till).

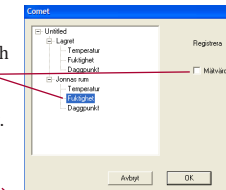


Välj vilken anslutning du vill ha i "rullgardinen": "Comet på Ethernet #1"
Gå in under Arkiv/Anslutningar/Fler anslutningar om anslutningen saknas i rullgardinen ovan. Dubbelklicka på den dolda anslutningen (mer information finns i manualen) så flyttas den upp till rullgardinen.

4. Öppna startmenyn för din IntabComet genom att trycka på "startknappen" i menyn ovan.



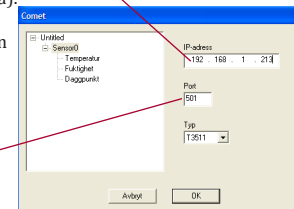
5. Nu kommer vi till det berömda "högerklicket". Högerklicka på "Untitled" och välj "Lägg till sensor". Här kan du även byta titel på givaren och på projektet.



6. Du får upp tre givare: temperatur, fukt och daggpunkt. Ställ dig på respektive givarrod och avmarkera registreringen av de mätvärden du inte önskar. Kanske har du en temperatur-sensor och vill avmarkera fukt och daggpunkt.

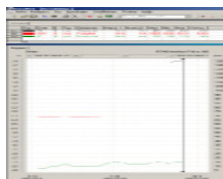
7. Skriv in IP-adressen till höger. En ny logger har IP-adressen: 192.168.1.213. (Skriv bara siffrorna ovan, inga mellanslag utan hoppa till nästa ruta med pilarna).

Eftersom varje logger skall ha en egen IP-adress kan det vara bra att byta IP-adress till en unik sådan redan från början. Prata med din nätverkstekniker för att få en unik, ny IP-adress för den nya loggern.



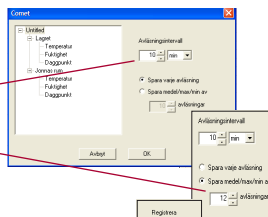
8. Ange Port "502"

9. Gå upp till "Untitled" (byta namn går bra med högerklick) och välj avläsningsintervall. Här du även spara min-/max- och medelvärden. Gå in på respektive sensor och markera min-/medel- eller max.



10.

Nu är allt klart. Tryck på "OK" så skall onlinemätningen starta och du är i gång och mäter.



Avsluta mätning:

1. Klicka på symbolen igen och svara ja på frågan om du vill avsluta mätningen.
2. Mätningen kan sparas i Easyview precis som övriga mätningar gjorda i programmet.

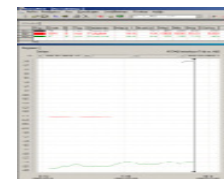


Så avslutningsvis: Kom ihåg "Högerklick" för att nå flera funktioner i Easyview. Gäller i alla "rutor" som diagram, databell, om du vill byta namn etc.

intab

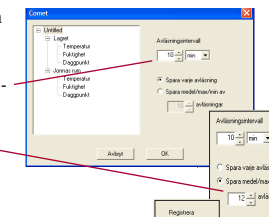
0302-246 00 - www.intab.se - info@intab.se

9. Gå upp till "Untitled" (byta namn går bra med högerklick) och välj avläsningsintervall. Här du även spara min-/max- och medelvärden. Gå in på respektive sensor och markera min-/medel- eller max.



10.

Nu är allt klart. Tryck på "OK" så skall onlinemätningen starta och du är i gång och mäter.



Avsluta mätning:

1. Klicka på symbolen igen och svara ja på frågan om du vill avsluta mätningen.
2. Mätningen kan sparas i Easyview precis som övriga mätningar gjorda i programmet.



Så avslutningsvis: Kom ihåg "Högerklick" för att nå flera funktioner i Easyview. Gäller i alla "rutor" som diagram, databell, om du vill byta namn etc.

intab

0302-246 00 - www.intab.se - info@intab.se