



## **MagniLink S Combi** (MLSTA og MLSOCR) **Bruksanvisning**

Copyright 2008 LVI Low Vision International AB  
MagniLink® Student

### **Leverandør**

#### **LVI Norge AS**

Industriveien 12

NO-1473 Lørenskog

Tlf: (+47) 23 24 59 00

Faks: (+47) 21 03 59 19

E-post: [info@lvi.no](mailto:info@lvi.no)

Internett: [www.lvi.no](http://www.lvi.no)

### **Produsent**

LVI Low Vision International

Verkstadsgatan 5

SE-352 46 Växjö

Tlf: (+46) 470-727700

Faks: (+46) 470-727725

E-post: [info@lvi.se](mailto:info@lvi.se)

Internett: [www.lvi.se](http://www.lvi.se)



LVI Low Vision International gratulerer deg med valget av en MagniLink Student Addition og MagniLink S OCR. Vi håper du vil få stor glede av apparatet og som et tips til mest mulig bruksglede, anbefaler vi deg å lese denne bruksanvisning nøye før bruk.

## **INNHOLD**

<b>GENERELT</b> .....	<b>4</b>
<b>FORKLARING AV TYPEMERKE</b> .....	<b>7</b>
<b>OPPAKKING</b> .....	<b>8</b>
<b>INSTALLASJON AV MAGNILINK S PROGRAMVARE</b> .....	<b>10</b>
<b>ARBEIDE MED MAGNILINK S COMBI</b> .....	<b>17</b>
<b>FUNKSJONER PÅ KONTROLLBOKSEN</b> .....	<b>21</b>
<b>INFORMASJONS OG INSTALLASJONSVINDU</b> .....	<b>22</b>
VIDEO SETTINGS (SKJERM INNSTILLINGER):.....	22
APPLICATION SETTINGS (APPLIKASJONSINNSTALLINGER):.....	23
RECORDING SETTINGS (INNSPILLINGSVALG).....	25
<b>VIDEO RECORDING (VIDEOINNSPILLING)</b> .....	<b>25</b>
<b>VIPPEFUNKSJON – POSISJONSSENSOR FEL! BOKMÄRKET ÄR INTE DEFINIERAT.</b>	
<b>LISENS</b> .....	<b>27</b>
<b>MS WINDOWS - KOMMANDOEN</b> .....	<b>29</b>
<b>TILBEHØR</b> .....	<b>30</b>
<b>INDIKATORLAMPE PÅ SYSTEMET</b> .....	<b>30</b>
<b>TEKNISKE SPESIFIKASJONER</b> .....	<b>32</b>

LVI Low Vision International har en uttrykt målsetning om kontinuerlig produktutvikling. Vi forbeholder oss derfor retten ved alle tilfeller uten advarsel å gjøre endringer og forbedringer i denne håndboken og det produkt som her beskrives.

Under garantitiden (2 år) har du fri service. Har du spørsmål om din MagniLink, kontakt oss gjerne på telefon eller pr. E-post (se framsiden)

## Generelt

MagniLink Student Addition (MLSTA) er et portabelt og lett kamerasystem med autofokus og avstandskamera. MagniLink Student Addition kan kobles til bærbare og stasjonære PCer, samt monitorer og enkelte nyere TV skjermer (kreves bl.a. at TVen er utstyrt med de rette kontaktene). MagniLink Student Addition består av et lese- og avstandskamera med flere funksjoner og tilkoblingmuligheter.

MagniLink S OCR er et særdeles avansert og portabelt kamera, som gir deg muligheten til å scanne ulike tekster. Med MagniLink S OCR-konseptet åpner det seg nye muligheter for å behandle tekster på din PC hvor en du er i verden.

Heretter refererer vi til systemet som MagniLink S Combi

Programvaren "MagniLink S series" er utviklet slik at den ikke påvirker eller forstyrrer øvrige programmer på din PC eller skjerm. Programvaren er testet mot annen programvare uten at det har oppstått problemer eller komplikasjoner. LVI kan IKKE garantere for at problemer eller komplikasjoner kan skje med andre programmer på din PC. Det er derfor viktig at MagniLink Student testes på den aktuelle maskinen som skal brukes.

Copyright 2008 LVI Low Vision Int. AB MagniLink® Student Addition.

MagniLink S Combi oppfyller alle krav for CE-merking av medisintekniske produkter i henhold til direktiv 93/42/EEG.

### Minste Systemkrav\*

- Microsoft® Windows® XP Home/ Professionals med Service Pack 2 (SP2), som anbefalt dataoppsett, eller Microsoft® Windows® Vista Home/Business/Ultimate.
- 1 integrert USB 2.0 port.
- For å bruke systemet i minste oppløsning og bildefrekvens, må det brukes en datamaskin med minimum  
*Windows XP:* Intel® Celeron® M prosessor 1,6 Ghz eller AMD\* Sempron\*, 1,6 Ghz, 512MB RAM.  
*Windows Vista:* Intel® Celeron® M prosessor 2,0 Ghz eller AMD\* Sempron\*, 2,0 Ghz, 1024MB RAM.

### **Anbefalte systemkrav\***

- Microsoft® Windows® XP Home/Professionals med Service Pack 2 (SP2), som anbefalt dataoppsett, eller Microsoft® Windows® Vista Home/Business/Ultimate.
- 1 integrert USB 2.0 port.
- For å bruke systemet i maksimal oppløsning og bildefrekvens, kreves det en datamaskin med minimum  
*Windows XP:* Intel® Celeron® M prosessor 2,0 Ghz eller AMD\* Sempron\*, 2,0 Ghz, 512MB RAM.  
*Windows Vista:* Intel® Celeron® M prosessor 2,0 Ghz eller AMD\* Sempron\*, 2,0 Ghz, 2048MB RAM.

\* LVI har testet MagniLink S Combi på en rekke datamaskiner uten problemer, men det er ingen garanti for at systemet vil fungere på samtlige maskiner som har disse spesifikasjonene. LVI anbefaler å teste MagniLink S Combi på den datamaskinen som skal brukes. Bedre datamaskin-spesifikasjon gir mulighet for bedre kameraytelse.

**Advarsel!** Ikke koble kameraenheten til maskinen før programvaren til MagniLink S Combi er installert.

**OBS!** Installasjon krever administrator rettigheter på maskinen, installasjon må utføres for den aktuelle bruker

## Sikkerhetsinformasjon

MagniLink S Combi skal kun brukes som lesehjelpemiddel i et innendørsmiljø.

### Utstyr

Kun medfølgende nettadapter, ledningssett, batteri og håndkontroll skal brukes. Kontakt på nettadapter og MagniLink S Combi er merket med rødt. Dette for å unngå eventuelle forvekslinger.

Uoriginale produkter kan skade MagniLink S Combi og tilsluttede enheter.

Enheter tilkoblet MagniLink S Combi systemet, som VGA-monitor, TV-skjermer og datamaskiner, skal tilfredsstille de til enhver tid generelle elektroniske sikkerhetskrav for gjeldende land.

MagniLink S Combi må ikke utsettes for vann eller andre væsker. Skulle dette skje SKAL IKKE systemet tilkobles strømmettet eller annet utstyr. Serviceperson må tilkalles.

**NB:** Det er IKKE sikkert nok å la apparatet kun tørke en stund.

### Fuktighet, rengjøring

Ved rengjøring av MagniLink S Combi, må ledninger frakobles og kun en lettere fuktet klut, evt. "våtservietter" til datamaskiner, skal benyttes.

**NB:** Spray ALDRI rengjøringsmiddel/vann eller andre væsker direkte på apparatet. Dette kan forårsake overledning, støtfare og evt. brann.

Batteri evt. strømtilførsel skal frakobles dersom systemet ikke skal brukes over en lengre periode.

Fungerer ikke din MagniLink S Combi normalt og som forespeilet i funksjonsbeskrivelsen, skal strømtilførsel og annet utstyr frakobles, og serviceperson kontaktes. Foreta aldri ytterligere justeringer selv.

## Forklaring av typemerke

1	CE FC	Made in Sweden
2	Manufacturer	LVI Low Vision International AB Verkstadsgatan 5 SE-352 46 Växjö
3	Model	-
4	Type	-
5	Article number	-
6	Power Supply	-

### Informasjonen på typemerket har følgende betydning:

1. Typegodkjennelse
2. Produsentens navn og adresse
3. Enhetens modellbetegnelse
4. Enhetens typebetegnelse
5. Enhetens artikkelnummer
6. Den spenning og spenningstype som enheten er tilpasset for

## Oppakking

MagniLink S Combi leveres i en veske. LVI anbefaler at denne blir tatt vare på og brukes ved service eller tilbakeforsendelse. Apparatet legges da som anvist (fig.) i emballasjen.

Vesken inneholder en kameraenhet, OCR-modul, strømkabel og adapter, USB kabel for PC tilkobling, RCA-kabel for monitortilkobling, håndkontroll, CD-ROM med programvare, et batteri, en batterilader og bordfot (2 stk) samt beskyttelsespose for kameraenheten. Kontroller at apparatet, kabler og adapter ikke har synlige skader eller er fuktig før bruk.

Om alt ser bra ut, sett kameraenheten på foten, sett systemet på høyre side under laptopen. Om bruker er venstrehendt, er den beste løsningen å plassere kameraet omtrent 40 cm. til venstre for laptopen, med kameraet pekende inn mot laptopen.

Monter OCR-festet til armen på MagniLink Student kameraet. Bruk de to skruene og unbrakonøkkelen som følger med. Det er ikke viktig hvilken vei du monterer festet. Sett OCR-kamera i sporet på toppen og stram til plastskruen på undersiden for å feste OCR-kameraet. Koble til USB-kabelen til OCR-kameraet. OBS: De to kameraene trenger hver sin USB-port.

LVI anbefaler at en tar vare på innpakkingsmateriale, slik at denne kan benyttes ved en eventuell tilbakesending.





## Pakking

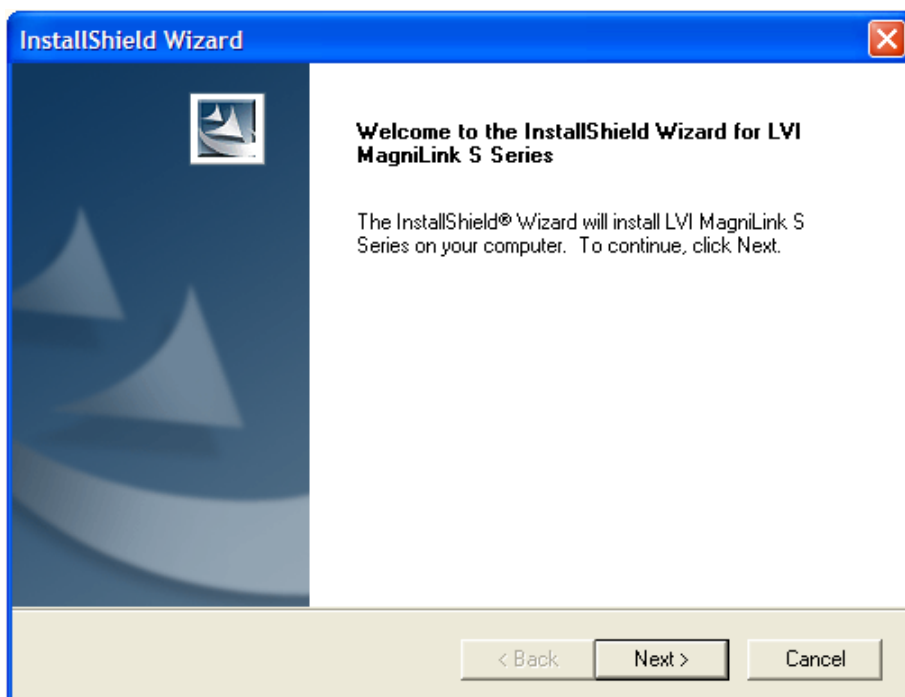
Om systemet skal flyttes eller sendes tilbake, er det viktig å legge systemets deler på følgende måte i vesken før det plasseres i en ekstern eske.



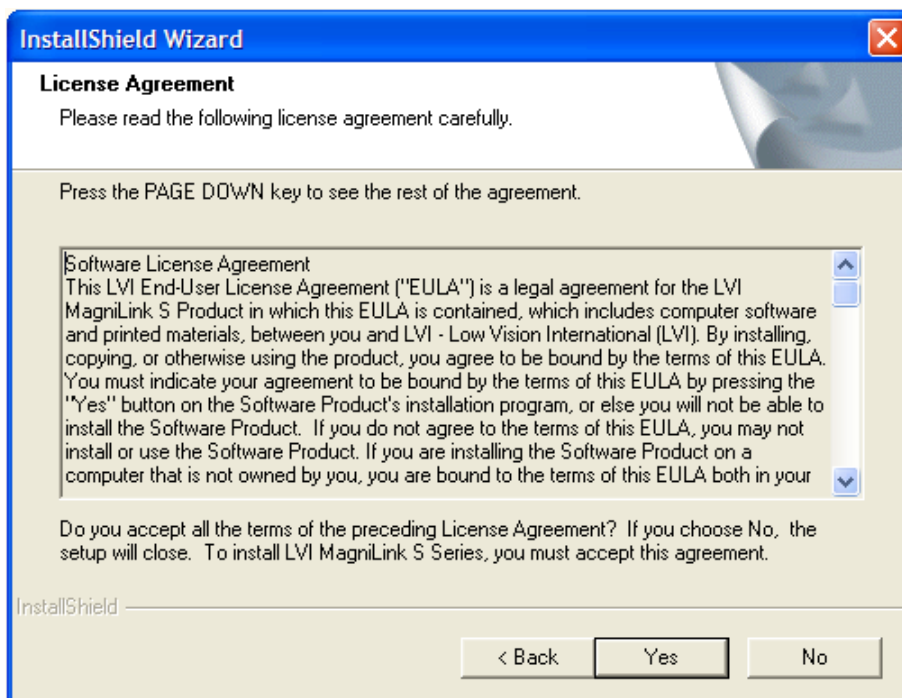
## Installasjon av MagniLink S programvare

Legg CD-ROMen MagniLink S Student i CD-ROM spilleren. Ett informasjonsvindu åpnes automatisk etter noen sekunder. Hvis dette ikke skjer, skriv **"D:/autorun"** i kommandovinduet **"Kjør"** på startmenyen, om **"D:/"** er bokstaven for CD-ROMenheten.

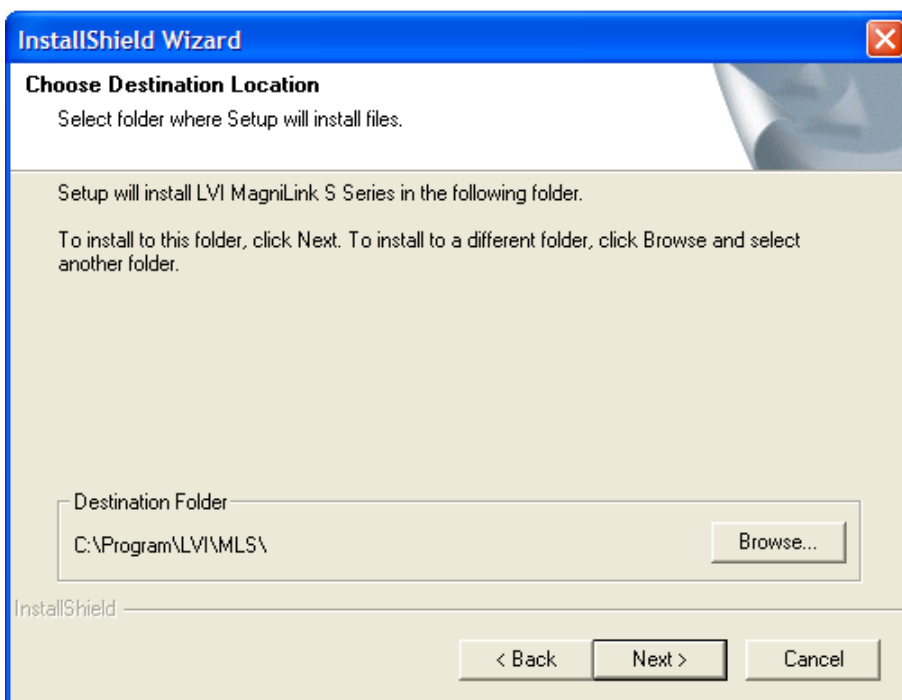
Når installasjonsprogrammet starter, følg instruksjonene på skjermen for å fullføre installasjonen av programvaren, eller se nedenfor for en mer detaljert beskrivelse.



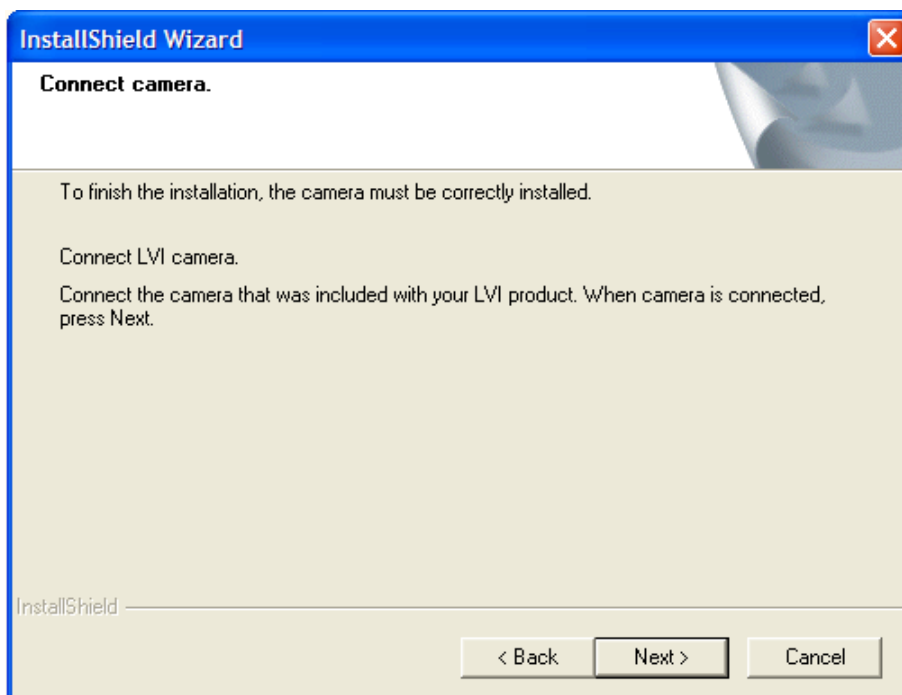
Velg **"Next"** i dialogboksen **"Welcome to the InstallShield Wizard for LVI MagniLink S Series"**.



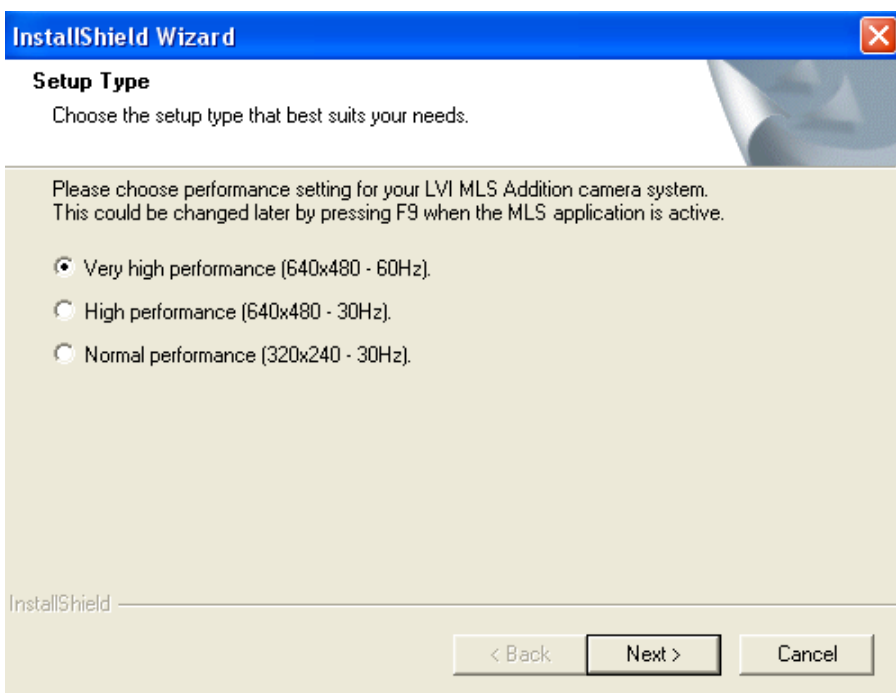
Les teksten i "**License Agreement**", og godkjenn ved å velge "**Yes**".



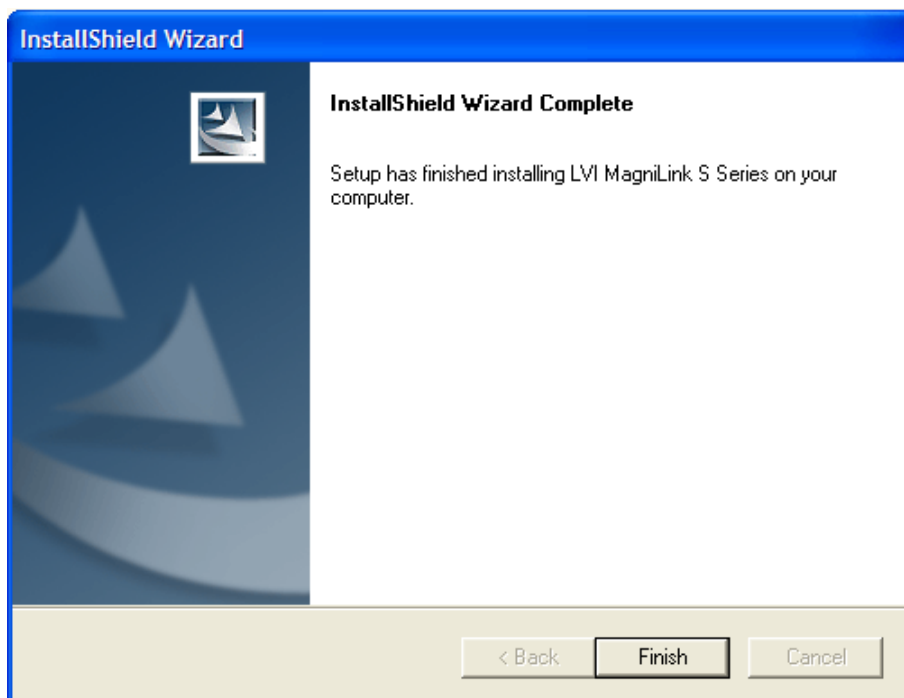
Velg "**Next**" i dialogboksen "**Choose Destination Location**" for å installere programmet i mappen. Det er også mulig å installere programmet i en annen mappe.



Velg **"Next"** i dialogboksen **"Connect camera"** etter at du har koblet kameraet til datamaskinen.



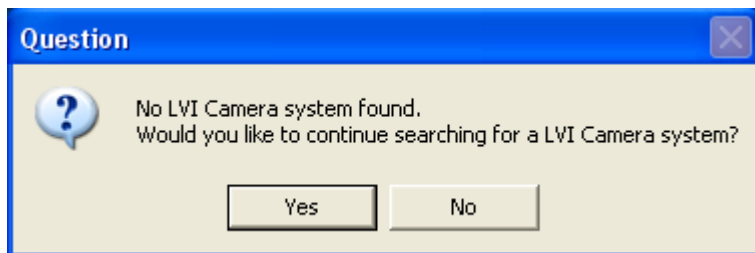
Som standard er "Very high performace" valgt. Om du har en datamaskin med svake spesifikasjoner, vennligst gjør et annet valg. Dette valget kan endres senere ved å trykke F9 når MagniLink S programvaren er aktiv.



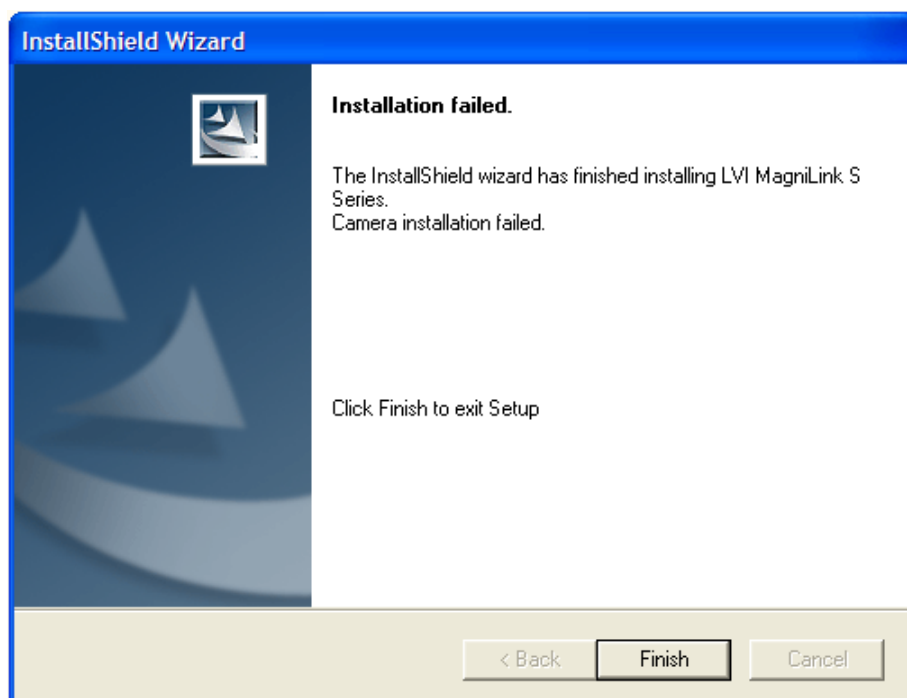
Velg "**Finish**" i dialogboksen "**InstallShield Wizard Complete**".

**Start programmet** med "LVI MLS"-ikonet på datamaskinens skrivebord. Alternativt bruk den forhåndsinnstilte hurtigkommandoen Ctrl + Alt + S (hurtigkommandoen kan endres ved å høyreklikke på "LVI MLS" – ikonet).

## Problemer under installasjon



Om kameraet ikke er koblet til innen 90 sekunder, vil meldingen over komme. Du kan da velge å søke etter kameraet i 90 nye sekunder eller avslutte installasjonen inntil videre.



I dialogboksen "**Installation failed**", klikk "**Finish**" for å avslutte installasjonen.

Programvaren er installert på datamaskinen, men installasjonen av kameraet mislyktes på grunn av at kameraet ikke ble koblet til datamaskinen i tide.

Når du kobler kameraet til denne datamaskinen, vil kameraet automatisk bli installert.

## Oppdatere/avinstallere MagniLink S programvaren

Legg CD-ROMen i CD-ROM-spilleren. Et informasjonsvindu åpnes automatisk på skjermen etter noen sekunder. Hvis dette ikke skjer, skriv inn: "D:\autorun" under kommandoen "Kjør" på startmenyen, om "D:\\" er bokstaven for CD-ROM-spilleren.

### *Les instruksjonene på skjermen for å velge handling*

Velg "**Modify**" for å endre på programvaren.

Velg "**Repair**" hvis det er noen problem med programvaren.

Velg "**Remove**" for å avinstallere programvaren.

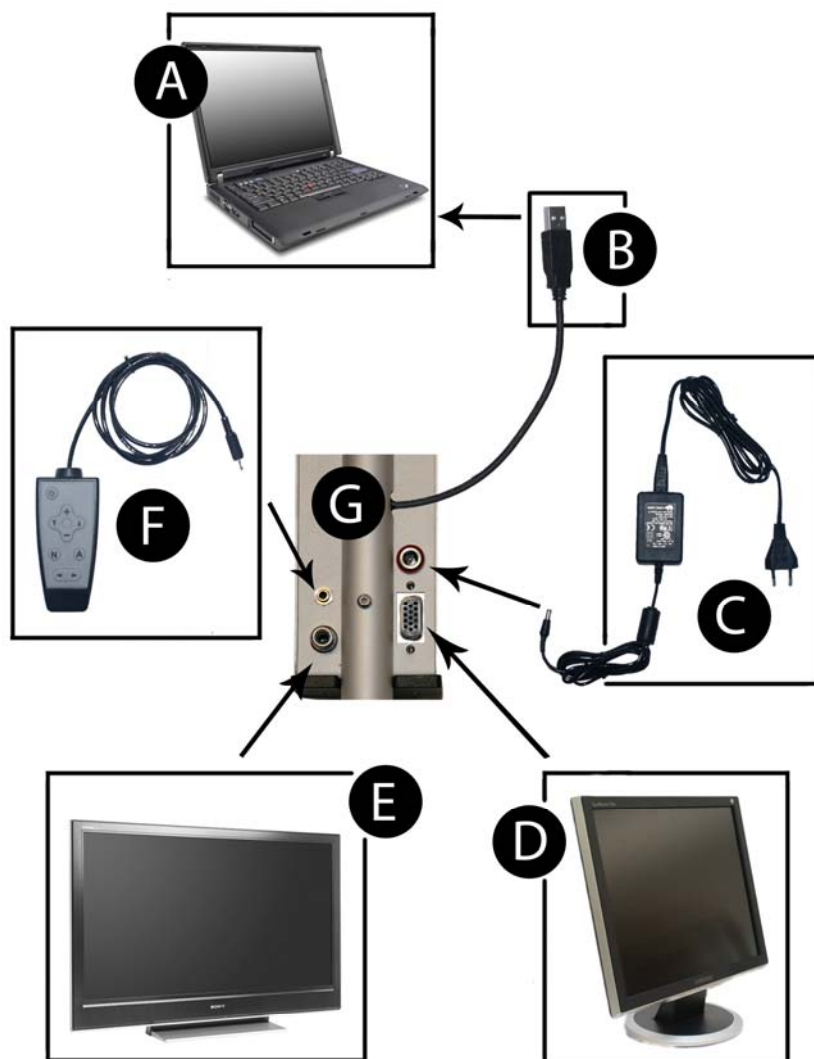


Velg "**Next**" for starte ønsket handling.

Velg "**Finish**" i dialogboksen "**Maintenance components**" for å avslutte det ønskede valget.

**Du kan også fjerne programvaren fra kontrollpanelet – legg til/fjern programvare eller fra uninstall snarveien i MagniLink mappen under startmeny.**

## Tilkoblingsguide for MagniLink S Combi



**A. Datamaskin**

**B. USB kabel**

**C. Batteri lader**

**D. VGA-monitor**

**E. TV monitor**

**F. Kontrollboks**

**G. Kontakter på MLSTA**

### **Koble sammen MagniLink Student Addition og OCR**

Monter OCR-festet til armen på MagniLink Student Addition kameraet. Bruk de to skruene og unbrakonøkkelen som følger med. Det er ikke viktig hvilken vei du monterer festet. Sett OCR-kamera i sporet på toppen og stram til plastskruen på undersiden for å feste OCR-kameraet. Koble til USB-kabelen til OCR-kameraet. OBS:De to kameraene trenger hver sin USB-port.



## Arbeide med MagniLink S Combi

MagniLink S Combi vises i en MS Windows-applikasjon og alle funksjoner kan styres fra kontrollboksen eller tastaturet.

### MagniLink Student Addition - funksjoner via tastaturet:

- F1** **Naturlige farger**
- F2** **Positivt bilde med forhøyet kontrast**  
**Kunstige farger; gul/svart, grønn/svart, rød/svart, gul/blå, hvit/blå**  
Trykk på F2 tasten flere ganger for å veksle mellom de ulike fargene. (Shift + F2 veksler bakover.)
- F3** **Negativt bilde med forhøyet kontrast**  
**Kunstige farger; svart/gul svart/grønn svart/rød, blå/gul, blå/hvit**  
Trykk på tasten F3 flere ganger for å veksle mellom de ulike fargene. (Shift + F3 veksler bakover.)
- F4** **Bytte mellom MagniLink Student kamerabildet og OCR kamerabildet** når disse er brukt sammen.
- F5** OCR kamerabildet:  
**Ta hurtigbilde og start OCR-analyse**  
Når du trykker F5 tæs det et bilde av det kameraet ser. Når OCR analysen er ferdig vil teksten bli presentert i OCR lesevinduet. Hvis du lukker dette lesevinduet for å scanne en ny side vil du bli spurt om du vil legge denne nye siden til som fortsettelse til den du lukket.
- F5** MagniLink Student Addition kamerabildet:  
**Ta bilde**  
Trykk på F5-tasten for å få opp dialogboksen "Lagre bilder". Ett filnavn (dagens dato og tid) og mappen (mine bilder) foreslås automatisk. Trykk Enter for å lagre bilde. Vil du lagre bilde ett annet sted, må dette gjøres manuelt.

- Shift + F5**      **Ta bilde - hurtigvalg.**  
For å ta et bilde uten å måtte godta eller spesifisere filnavn og mappe, press Shift+F5. Denne kommandoen vil hurtiglagre bildet i Mine Bilder mappen eller den siste mappen det er lagret bilder i (F5).
- Ctrl + F5**      **Start/Stopp videoinnspilling**  
Se **Video recording** for mer informasjon om videoinnspilling.
- Ctrl + Shift + F5**      **Start videoinnspilling - hurtigvalg**  
Se **Video recording** for mer informasjon om videoinnspilling.
- F6**      **Se bildene**  
Trykk på F6 for å se på bildene. Marker det bilde du ønsker, og trykk Enter. Bilde åpnes som regel i bildefremvisningsprogrammet som finnes som standard i Windows, der man f.eks. kan forstørre bildene.
- Ctrl + F6**      **Se videoene**  
Press Ctrl + F6 for å se innspilte videoklipp. Marker klippet du ønsker og trykk Enter. Videoklippet åpnes som regel i videoavspillingsprogrammet som finnes som standard. Se **Video recording** for mer informasjon om videoinnspilling.
- F8**      **Forhåndsinnstilte billedelinger**  
Trykk på tasten F8 flere ganger for å veksle mellom de forhåndsinnstilte billedelingerne. Vinduet kan også kontrolleres med musen eller standard Windows kommandoer (se neste side).
- F9**      **Informasjonsvindu**  
Under dette vinduet kan kameraet optimaliseres i forhold til kamera oppløsning og bildefrekvens.
- F11**      **Tilbakestille til programmets standardinnstillinger**  
Trykk F11 for å gå tilbake til programmets standardinnstillinger (normalt vindu, naturlige farger, normal lysstyrke).

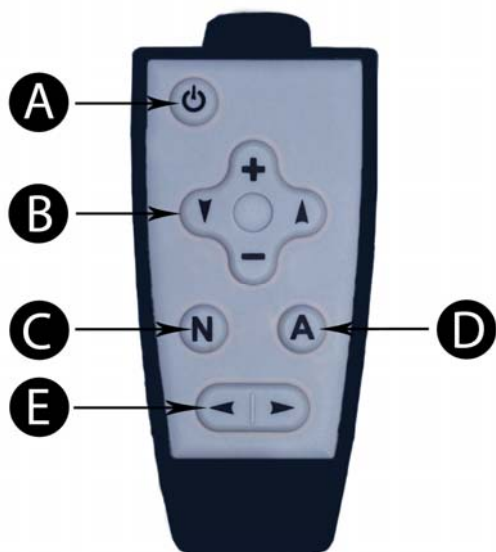
<b>Pil opp</b>	<b>Zoom inn</b>
<b>Pil ned</b>	<b>Zoom ut</b>
<b>Pil til venstre</b>	<b>Øker kontrasten</b>
<b>Pil til høyere</b>	<b>Minsker kontrasten</b>
<b>Ctrl + Pil venstre</b>	<b>Referanselinje venstre/opp</b>
<b>Ctrl + Pil høyre</b>	<b>Referanselinje høyre/ned</b>
<b>Ctrl + A</b>	<b>Veksle “alltid på topp”</b> Denne tastekombinasjonen vil veksle “alltid på topp” for det aktive vinduet. Hvis “alltid på topp” er aktivert vil kamerabilde være plassert over alle de andre applikasjonsvinduene. Dette gjør kamerabildet synlig selv om kamerabildet ikke er i bruk og skulle være dekket over av andre vinduer. Dette enkeltgjør skriving i f.eks. Word samtidig som man ser kamerabildet.
<b>Ctrl + C</b>	<b>Deaktiver/aktiver CCTV-grensesnittet</b> CCTV-grensesnittet er aktivert som standard. Dette gjør MagniLink S kompatibel med ZoomText versjon 9.04 og Supernova / Lunar / Lunarplus 8.03 og nyere. Vi anbefaler at funksjonen “CCTV interface” aktiveres når du benytter tidligere versjoner av denne programvaren.
<b>Ctrl + L</b>	<b>Tilbakestill språkvalg</b> Ved å trykke Ctrl+L, vil språkvalget tilbakestilles til datamaskinens systemspråk, hvis et tidligere valg er gjort som skiller seg fra systemspråket. Ved tilbakestilling vil all tekst i informasjons og installasjonsvindu tilbakestilles til norsk, hvis norsk er systemspråket som er valgt på din datamaskin.
<b>Ctrl + M</b>	<b>Minimere kameravinduet</b>
<b>Ctrl + R</b>	<b>Roter kamerabildet</b> Hver gang denne tastekombinasjonen brukes, roteres kamerabildet 90° (90°, 180°, 270° og 360°).
<b>Ctrl + Alt + S</b>	<b>Hurtigtast for åpning av MagniLink S programvare.</b> (Du kan endre dette ved å høyreklikke MagniLink S-ikonet på skrivebordet og endre bokstaven)

## MagniLink S OCR

### Lesevindu - forhåndsvalgte hurtigtaster:

- |                           |  |
|---------------------------|--|
| <b>F1</b>                 | <b>Svart/hvit og hvit/svart bilde</b>  |
| <b>F2</b>                 | <b>Positivt bilde med forhøyet kontrast</b><br><b>Kunstige farger; gul/svart, grønn/svart, rød/svart, gul/blå og hvit/blå.</b><br>Trykk på F2-tasten flere ganger for å veksle mellom de ulike fargene (Shift + F2 veksler bakover).   |
| <b>F3</b>                 | <b>Negativt bilde med forhøyet kontrast</b><br><b>Kunstige farger; svart/gul, svart/grønn, svart/rød, blå/gul og blå/hvit.</b><br>Trykk på F3-tasten flere ganger for å veksle mellom de ulike fargene (Shift + F3 veksler bakover).   |
| <b>F6</b>                 | <b>Eksportere tekst til MS Word</b><br>Press F6 for å eksportere teksten i RTF-format til din forhåndsvalgte tekstbehandlingsprogram f.eks. MS Word.   |
| <b>F7</b>                 | <b>Automatisk tekstframvisnings-funksjon</b><br>Det er 3 forskjellige måter å presentere teksten på; Linjeframvisning, ordframvisning og kolonneframvisning. Veksle mellom de forskjellige framvisnings-funksjonene ved å trykke F7. Juster farten og størrelsen på teksten ved hjelp av piltastene. Det er mulig å gå tilbake i teksten ved hjelp av tilbaketasten. |
| <b>F8</b>                 | <b>Pause automatisk tekstframvisning</b><br>Press F8 for å pause den pågående tekstframvisningen.  |
| <b>Pil opp</b>            | <b>Zoom inn</b>  |
| <b>Pil ned</b>            | <b>Zoom ut</b>   |
| <b>Pil til venstre</b>    | <b>Øker kontrasten</b>   |
| <b>Pil til høyere</b>     | <b>Minsker kontrasten</b>  |
| <b>Ctrl + Pil venstre</b> | <b>Referanselinje venstre/opp</b>  |
| <b>Ctrl + Pil høyre</b>   | <b>Referanselinje høyre/ned</b>  |

## Funksjoner på kontrollboksen



- A. På/av og monitor-switch\*** (denne knappen brukes bare når det er en ekstern monitor koblet til systemet)
- B. Endre zoom (+,-) og kontrast** (piler)
- C. Naturlige farger**
- D. Kunstige farger**  
Trykk A for å endre farger
- E. Referanselinje**

\*Det er to forskjellige ekstern monitor moduser en kan bytte mellom. Systemet starter i VGA-modus (fabrikk standard). For å endre modus, trykk og hold knappen til du får bilde på TV-skjermen. Dette moduset vil nå bli lagret som standard inntil det endres igjen.

På grunn av dårligere bildeforbedringsteknikk og lavere oppløsning brukt i TV-teknikk, vil bildekvaliteten på en TV-skjerm være litt lavere sammenlignet med bildekvaliteten på en VGA-skjerm.

### **Det er viktig med en behagelig arbeidsplass rundt din MagniLink** **Følgende kan være viktig å tenke på:**

- Stolen bør ha ryggstøtte. Setet bør være i en sittehøyde som gjør at beina ikke dovner. Føttene skal kunne hvile på gulvet.
- Lesebordet skal være i en slik høyde at underarmen kan hvile horisontalt på lesebordet.
- Skjerm for dagslys. Lamper i taket, bordlamper og lys fra vindu kan gi reflekser i monitorskjermen. Unngå derfor en plassering hvor lyskilder lyser direkte mot skjermen.

## Informasjons og installasjonsvindu

Informasjons og installasjonsvinduet består av seks ulike fliker som inneholder all applikasjonsinformasjon og innstillingsalternativer.

### Video Settings (Skjerm innstillinger):



Video innstillingsfliken tilbyr muligheter for å endre kameraparametere slik som oppløsning og bildefrekvens. Det finnes tre forhåndsinnstillinger å velge mellom, Very high (veldig høy), High (høy) og Normal. Beste bildekvalitet får man gjennom å velge Very high, men i noen tilfeller kan det hende man må benytte en lavere innstilling, dette hvis applikasjonen benyttes på en eldre datamaskin med lavere ytelse.

## **OCR Innstillinger:**

### *Oppsett:*

Det er mulig å tilpasse OCR-programvaren til det dokumentet du skal arbeide med. Velger du "text" vil kameraet bare scanne teksten, mens "text with colour graphics" i tillegg scanner bildene i dokumentet. Hvis hensikten er å redigere teksten i et tekstbehandlingsprogram, anbefaler vi å velge "Text – unformatted". Dette vil gi et resultat med ren tekst uten noen formatering.

### *Språk:*

Velg mellom flere ulike språk. Valg av riktig språk vil forbedre resultatet av OCR-analysen.

(OBS: OCR-programvaren er forhåndsinnstilt til å velge samme språk som OS er satt til.)

### *Fremheve feil:*

Hvis du vil rette feiltolkninger og skrivefeil oppstått som resultat av OCR-analysen kan du velge å fremheve disse. De fremhevede feilene vil da vises når teksten er konvertert til en RTF-fil.

### *Gjenkjennelse:*

Hvis du ønsker å scanne en tekst som er skrevet i kolonne er det anbefalt å velge "column mode" for beste resultat. Hvis dokumentet ikke er skrevet i kolonne så anbefaler vi at "line mode" velges for beste resultat.

### *Bruk ordbok:*

Når Ordbok er satt til "på" vil denne automatisk rette feilstavede ord etter OCR-analysen. Dette har vist å forbedre resultatet av de fleste analysene, men det er ikke sikkert at alle ord kan gjenkjennes av ordboken.

### *Velg skriftstørrelse:*

Du kan velge skriftstørrelsen resultatet skal vises i etter at OCR-analysen er ferdig.

## **Application Settings (applikasjonsinnstillinger):**

### *Enable CCTV interface (aktiver CCTV-grensesnittet):*

Ved å aktivere denne funksjonen så vil MagniLink S fungere sammen med forstørrelsesprogramvare fra Dolphin og AiSquared. MagniLink S er kompatibelt med ZoomText versjon 9.04 og Supernova / Lunar /

Lunarplus 8.03 eller nyere. Vi anbefaler at CCTV grensesnittet aktiveres når man benytter tidligere versjoner av denne programvaren.

*Enable Automatic Updates (aktivere automatisk oppdatering):*

MagniLink S vil automatisk søke etter nye versjoner av MagniLink S programvaren når maskinen er koblet til internett. Du kan velge å gjøre oppdateringene manuelt (OBS: både automatisk og manuell oppdatering krever internett tilgang). Du må ha CD-platen med MagniLink S programvaren i CD-spilleren for å oppdatere programvaren.

*Language (Språk):*

Første gang du starter MagniLink S programvaren er språket satt til det samme som i Windows. Hvis ikke dette språket støttes av MagniLink S programvaren velges automatisk engelsk. Språk kan forandres manuelt ved å velge et av språkene i listen.

Tilgjengelige språk er:

- Engelsk
- Tysk
- Dansk
- Spansk
- Finsk
- Fransk
- Nederlansk
- Norsk
- Svensk

**About (om):**

Under denne fliken finner du informasjon om programvareversjon og opphavsrettigheter.

**Modification Settings (Modifiseringsinnstillinger)**

*Rotasjonsvinkel*

Under denne fliken finner du alternativer for rotasjonsvinkel av kamerabildet; MagniLink S støtter rotasjon av kamerabildet i følgende vinkler; 0°, 90°, 180° og 270°.

*Bruke posisjonssensor*

Når denne er slått på husker kameraet hvilken posisjon brukeren sist hadde og vil automatisk gå tilbake til denne. Se side 26 *Fel! Hittar inte referenskölla.* for mer informasjon.



## Recording settings (Innspillingsvalg)



### *Begrenset innspillingstid*

Videoinnspillingen kan begrenses i steg fra 10 sekunder opp til 10 minutter. Hvis ikke noen innspillingstid er valgt er innspillingen "ubegrenset", noe som vil si at den fortsetter å spille inn video til det ikke er mer lagringsplass eller den stoppes manuelt. Selv om innspillingstid er "ubegrenset" er det ikke mulig å spille inn mer enn 60 minutter per videofil.

### *Bildeoppdatering*

Innspillingskvaliteten, som vil si antall bilder per sekund, er valgbar og kan settes fra 1 til 20 bilder per sekund.

## **Video recording (videoinnspilling)**

Før du bruker videoinnspillingmulighetene MagniLink S gir må du lese instruksene godt.

MagniLink S programvaren gir mulighet for å spille inn video ved hjelp av MagniLink S Combi kameraet i Windows Media Video (WMV) format. Windows Media Video er den mest brukte format for videofiler i

Microsoft Windows og spilles lett av i de fleste mediaavspillingsprogram. (MagniLink S er testet med Windows Media Player 11). MagniLink S har bare mulighet for å spille inn video, og ikke lyd.

Kamerabildet er synlig når man spiller inn video, men siden videoinnspilling tar mye av datamaskinens kapasitet er bildeoppdateringsfrekvensen lavere enn 30 Hz. Dette vil gi bilde noe etterslep sammenlignet med med kvaliteten man normalt vil ha når kamera kjører på 60 Hz. Ettersom videoinnspilling er krevende for datamaskinen kan bildekvaliteten på videoen variere med datamaskinens kapasitet. Svakere datamaskin kan gi dårligere kvalitet på innspillingen. Se **Recording settings (Innspillingsvalg)**.

Når videoinnspilling er startet (Ctrl + F5) må det være minst 300 MB ledig lagringsplass der du har valgt å lagre den ferdige filen. Hvis ledig lagringsplass blir mindre enn 100 MB vil videoinnspillingen automatisk stoppes. 1 minutt videoinnspilling i 15Hz vil oppta rundt 65 MB lagringsplass. Det er anbefalt å lagre videofilen til samme datamaskin som kamera er koblet opp til så lenge innspillingen kjører.

Under videoinnspilling er ikke F9 menyen tilgjengelig.

### **Vippefunksjon, posisjonssensor**

MagniLink S Combi kamera levert med MagniLink S v5 programvaren er utstyrt med en posisjonssensor. Denne sensoren gjør det mulig for kameraer å huske forskjellige innstillinger ved lesing og ved bruk på avstand. Når man skifter fra nær til avstand, eller omvendt, vil sist brukte innstillinger automatisk stilles inn av kameraet.

Innstillinger kameraet selv stiller inn er:

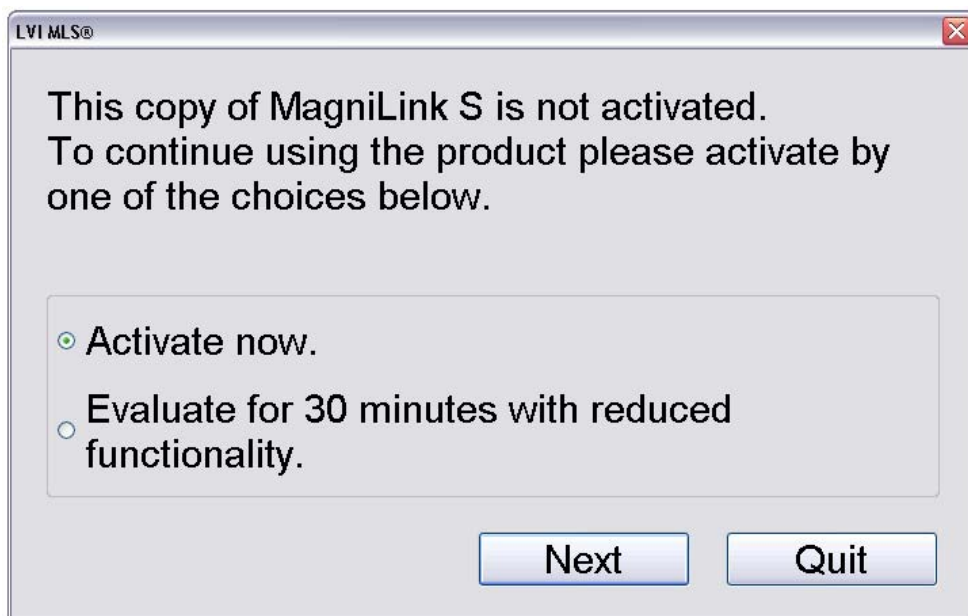
- Artificielle farger
- Positive/Negative farger
- Kontrast
- Zoom
- Referanselinje
- Bildets rotasjonsvinkel

## Lisens

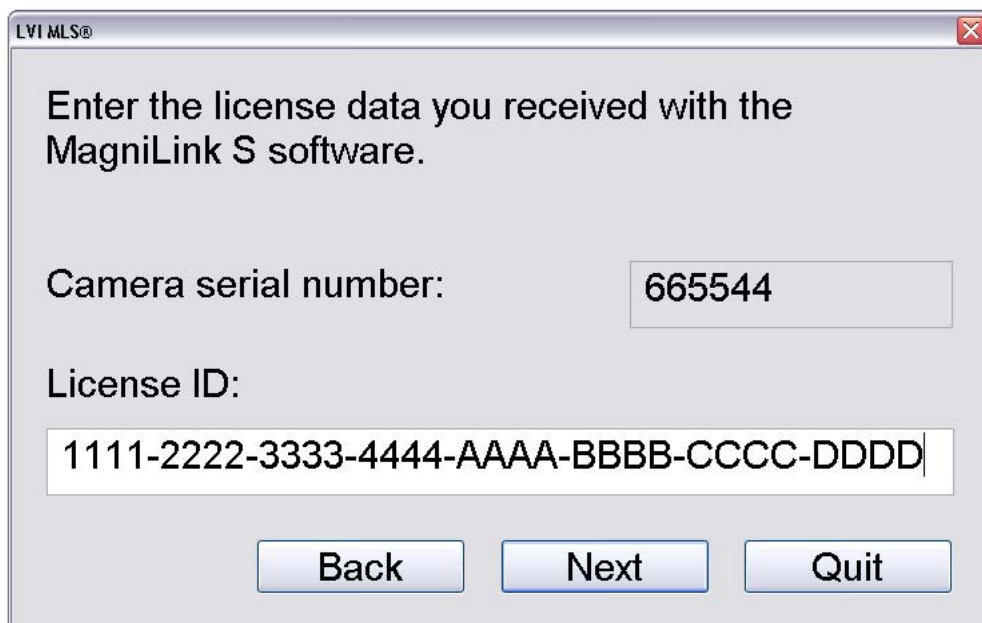
MagniLink S programvaren inneholder et lisenssystem som binder din versjon til ditt MagniLink S Combi. Når man kjøper et MagniLink S Combi MagniLink er kameraet (MLSTA) og lisensen forhåndsinnstilt til bruk med MagniLink S programvaren. Kameraet er også satt opp til å kunne bruke kommende versjoner av programvaren. MagniLink S OCR-kamera må lisensen aktiveres manuelt, se under.

Hvis man har kjøpt en ny versjon av MagniLink S programvaren er en ny programvarelisens nødvendig for å kunne oppdatere kameralisensen.

Hvis du ønsker å bruke kameraet uten lisens vil vinduet under vises.



Velg å aktivere lisensen som vist under, eller evaluer kamera i 30 minutter.

A screenshot of a software dialog box titled 'LVI MLS@'. The dialog box has a light gray background and a standard Windows-style title bar with a close button. The main text reads: 'Enter the license data you received with the MagniLink S software.' Below this, there are two input fields. The first is labeled 'Camera serial number:' and contains the value '665544'. The second is labeled 'License ID:' and contains the value '1111-2222-3333-4444-AAAA-BBBB-CCCC-DDDD'. At the bottom of the dialog box, there are three buttons: 'Back', 'Next', and 'Quit', each with a light blue gradient and a thin border.

Eksempel på lisensaktiveringstekst:

*Serienummer og lisens ID brukt i bildene er bare eksempler; gyldig lisens ID leveres sammen med din MagniLink S programvare eller kan kjøpes ved å kontakte din lokale forhandler (se forsiden).*

Hvis korrekt lisensinformasjon er tastet inn vil informasjonen lagres i kameraet og deretter virke sammen med all MagniLink S programvare innenfor samme versjon. Hvis lisensinformasjonen er feil tastet inn vil det ikke være mulig å fortsette aktiveringen. Hvis du skulle ha mottatt en lisens som ikke virker eller ikke har en lisens må du kontakte din lokale forhandler (se forsiden).

## MS Windows - kommandoer

Windows vinduet styres av musen eller standardkommandoene for MS Windows. De vanligste MS Windows-kommandoene som kombineres med MagniLink S Student presenteres nedenfor. Se MS Windows bruksanvisning for mer informasjon

### 1. Veksle mellom åpne applikasjoner.

Velg **"Alt" + "Tab"**

### 2. Velg mellom maksimert bilde og normalt bilde

*Med musen:*

Klikk på ikonet **"Gjenopprett ned"** eller **"Maksimer"** lengst oppe til høyere i bilde.

*Med tastaturet:*

Velg **"Alt" + "Space"** for å åpne applikasjonens kontrollmeny. Velg **"Gjenopprett"** i menyen for normalt bilde. Velg **"Maksimere"** for helskjerm.

### 3. Andre størrelser på vindu

Kontroller at normalt bilde er valgt.

*Med musen:*

Bruk musen til å dra det aktuelle siden av vinduet til ønsket posisjon.

*Med tastatur:*

Velg **"Alt" + "Space"** og **"størrelse"** i applikasjonsvinduet kontrollmeny. Still inn ønsket størrelse ved hjelp av piltastene.

Eksempel 1:

Endre høyden på vinduet: Trykk **"Pil ned"** og **"Pil opp"** for å bestemme vinduets høyde og trykk **"Enter"** for å velge ønsket posisjon.

Eksempel 2:

Endre bredden på vinduet. Trykk **"Venstre Pil"** og **"Høyre Pil"** for å bestemme vinduets bredde og trykk **"Enter"** for å velge ønsket størrelse.

## Tilbehør

- Bæreveske til laptop med plass til en 15" laptop, samt MagniLink S Combi
- Ryggsekk med samme plass til laptop og MagniLink S Combi
- MagniLink Reading Table - bærbart lesebord
- USB-lampe for ekstra belysning i mørke rom (koble til USB-porten)

## Indikatorlampe på systemet

Gult lys indikerer: Systemet er i standby, strøm er tilkoblet

Grønt, blinkende lys indikerer: Systemet starter opp

Grønt, konstant lys indikerer: Systemer er aktivert

Rødt lys eller blinkende gult lys indikerer systemfeil. Start systemet på nytt ved å koble fra og deretter til alle kabler og start systemet på nytt. Om det fremdeles er et rødt lys, vennligst kontakt support/serviceperson.



## Tekniske spesifikasjon

Forstørrelses område	1,5 - 55 x	(15,1" monitor)
Effektforbruk	5 W	
Vekt	1,5 kg	(inkl. MLSTA, MLSOCR)
Dimensjoner	300 x 100 x 330 mm (B x D x H)	
Driftstemperatur	0 til 30°C	



### **Avhending av gammelt elektrisk og elektronisk utstyr (gjelder innen EU og andre europeiske land med separat avfallssortering)**

Dette symbolet på produktet eller emballasjen angir at produktet ikke skal behandles som husholdningsavfall. I stedet skal det leveres til aktuell oppsamlingspunkt for resirkulering av elektrisk og elektronisk utstyr. Når dette produktet avhendes på riktig måte, bidrar du til å forhindre potensielle skader på miljø og helse, noe som kan forårsakes dersom dette produktet avhendes på feil måte. Resirkulering av disse materialene bidrar til å ta vare på naturressursene. Du kan få mer informasjon om resirkulering av dette produktet ved å kontakte dine lokale myndigheter, renovasjonstjenesten eller butikken der du kjøpte produktet.



